

УДК 316.4.051.2

## **ПОНЯТИЙНЫЙ АППАРАТ АНАЛИЗА РАЗВЕРТЫВАНИЯ ОБЩЕСТВЕННОГО КРИЗИСА В КОНТЕКСТЕ ВОЛНОВОГО ПОДХОДА**

**Никитина Вера Викторовна** – кандидат философских наук, доцент

*В статье предлагается система понятий в качестве инструмента анализа последовательности развития общественного кризиса, имеющего волновую природу. При этом выявляется специфика содержания этих понятий при их использовании в исследовании кризиса как составной части развёртывания социодинамических процессов, которые приобретают волнообразный характер вследствие периодической смены уровня напряжения и содержательного наполнения социально-энергетических усилий социальных субъектов.*

**Ключевые слова:** общественный кризис, социальная энергия, толчок и сигнал к началу кризиса, социальное инфицирование, симптомы, содержание и формы проявления общественного кризиса.

*У статті пропонується система понять як інструмент аналізу послідовності розвитку суспільної кризи, що має хвильову природу. При цьому виявляється специфіка змісту цих понять під час їх застосування у дослідженні кризи як складової розгортання соціодинамічних процесів, які внаслідок періодичної зміни рівня напруги й змістовного наповнення соціально-енергетичних зусиль соціальних суб'єктів набувають хвилеподібного характеру.*

**Ключові слова:** суспільна криза, соціальна енергія, поштовх і сигнал до початку кризи, соціальне інфікування, симптоми, зміст і форми прояву суспільної кризи.

*In the article there is proposed the system of concepts as an instrument of analyses of the development succession of social crisis, which have a wave nature. At the same time there is revealed a peculiarity of these concepts' content during using of them in research of crisis as a component of development of sociodynamic processes, which assume a wave character owing to periodical changes of the tension level and substantial filling of social subjects' social-energetic efforts.*

**Keywords:** social crisis, social energy, incitement and signal to the beginning of crisis, social contagion, symptoms, content and demonstrative forms of social crisis, social consequences of crisis.

В последние годы – годы финансово-экономических потрясений и роста социально-политической активности протестного характера в различных странах мира – объектом пристального внимания учёных становится кризисность развития современного общества в её локальных и глобальных проявлениях. Противоречивость последствий первой волны циклического кризиса мировой экономики в условиях размытости духовных ценностей и высокого уровня социальной безответственности, а также нерешённость проблем, связанных с системным кризисом трансформационного характера в Украине, обуславливают необходимость комплексного междисциплинарного исследования кризиса как неотъемлемого компонента социальной динамики в современном мире. Поскольку социологи ставят перед собой задачу познать механизмы, обеспечивающие в конечном счёте целостность функционирования и развития общественных отношений, то их участие в этом междисциплинарном исследовании призвано сыграть интегрирующую роль. Для выполнения такой роли социологам необходимо больше внимания уделить разработке категориальных схем целостного (со статической и динамической точек зрения) анализа общественного кризиса, не ограничиваясь выявлением его социальных последствий.

Ожидание второй волны кризиса в мировой экономике, начало развёртывания которой уже можно наблюдать в Европейском Союзе, и политико-экономическая волнообразность трансформации общества в независимой Украине делают актуальными выявление механизмов проявления волновой природы общественного кризиса и рассмотрение специфики кризиса как элемента социодинамических процессов волнового характера. Волновая природа кризиса и его роль в волновой динамике общества должны быть учтены и при построении соответствующих понятийно-аналитических схем.

В современной науке в рамках разных обществоведческих дисциплин рассматриваются кризисы различного типа – экономические, психолого-возрастные, нравственно-ценностные и т.д. В социологии также исследуются кризисы, характерные для отдельных областей общественной жизни, в частности, кризис идентичности, кризис семьи как социального института, кризис организационно-управленческой системы. Социологами, в том числе в Украине, проведены эмпирические исследования ощущения населением

социальных последствий финансово-экономического кризиса 2008-2009 гг., поведенческих особенностей индивидов в кризисный и посткризисный периоды и эффективности государственных мер по стабилизации социально-экономических отношений. Кроме того, украинские социологи посвятили ряд работ раскрытию общих признаков системного трансформационного кризиса в постсоциалистическом мире [1; 2; 3], и его влияния на возникновение личностного кризиса, с которым столкнулось значительное число граждан независимой Украины [4; 5]. Сделана попытка анализа кризиса мировой системы современных обществ [6].

Вместе с тем, на наш взгляд, в социологии недостаточное внимание уделяется методологии анализа развёртывания общественного кризиса. Поскольку кризис является переломным моментом социального развития, когда происходит прерывание поступательности с частичным возвратом к предыдущим количественным и качественным показателям жизни и моделям поведения, целесообразно при его рассмотрении использовать волновой подход, сторонники которого стремятся учесть двойственную, циклично-поступательную природу социальных изменений. Поэтому автор ставит перед собой *цель* обосновать систему понятий, которая может быть использована для анализа процесса зарождения и развёртывания общественного кризиса, рассматриваемого с позиций волнового подхода. При этом следует учесть, что «волновой ракурс» предполагает рассмотрение кризиса и как элемента социодинамических процессов волнообразного характера, и как явления, имеющего собственную волновую природу.

Понятийный аппарат исследования социологами кризисов в обществе в основном заимствован из других наук (экономики, философии, психологии и т.д.), использующих, как правило, структурно-функциональный и процессуальный подходы. Понятийно-категориальные аппараты обоих подходов имеют свои особенности. Если структурно-функциональный анализ кризисных явлений предполагает оперирование категориями «сущность», «содержание», «элементы», «формы», «функции», «социальные последствия», то процессуальный подход реализуется посредством таких понятий, как «факторы», «причины», «движущие силы», «признаки», «стадии (этапы)». Наряду с этим, в рамках экономической науки всё чаще используются понятия, отражающие волновую природу кризисов: «волны кризиса», «повышательная и понижительная фазы кризиса», «сигнал» к началу кризиса, «инфицирование» как способ волнообразного распространения кризиса. Формирование в социологии инструментария исследования поступательности и цикличности социальных процессов в их противоречивом единстве делают проникновение терминов, описывающих волнообразную динамику социальной жизни, в понятийный аппарат социологической науки методологически оправданным. Одним из таких терминов является «социальная энергия».

Как показано автором в предыдущих работах [7; 8], волновой подход акцентирует внимание исследователя на *социально-энергетических* основах общественной жизни. С этой точки зрения, возникновение общественного кризиса свидетельствует об обострении противоречия между потребностью общества в осуществлении социальными акторами социально-энергетических усилий определённого по характеру и содержанию типа и нехваткой социально-энергетического потенциала и/или других ресурсов для совершения подобных усилий, что становится в какой-то момент критическим для продолжения развёртывания повышательной или же понижительной фазы социальной волны. Общественный кризис характеризует поворот к иному типу накопления и расходования социальной энергии, под которой автор понимает взаимопереплетение социальных качеств личностей, их интеллектуальных, нервно-психических и физиологических сил, которые объединены духовно-смысловой составляющей и в сочетании с ней обуславливают направленность волевых усилий социальных субъектов на осуществление взаимодействия определённой интенсивности и содержательной наполненности.

Требующее дальнейшей разработки понятие «социальная энергия» и уже устоявшиеся социологические категории являются основой «социологизации» *общетеоретической* схемы рассмотрения последовательности вызревания и развёртывания кризиса в контексте волнового подхода. Сложностью построения схемы подобного рода (см. рис. 1) является поиск сочетаемости понятийно-категориальных аппаратов структурно-функционального и процессуального подходов, которые позволяют учесть поступательно-циклическую природу волновых процессов.

Характеристика развёртывания во времени и в пространстве общественного кризиса предполагает выявление *факторов возникновения* кризиса – особенностей состояния сложившихся отношений в различных сферах и на разных уровнях общественной жизни, способствующих обострению тех противоречий, которые являются причинами кризиса. Так, одним из социальных факторов возникновения мирового кризиса 2008-2009 гг. украинский экономист С. Ю. Пахомов называет формирование в финансово-экономических кругах сетевой субкультуры, которая основана на виртуальности и маскировке реальных противоречий. Эта субкультура способствовала становлению системы финансовых «пузырей», производных от деформаций виртуального капитала [9, с. 99, 130]. Если рассмотреть с социологической точки зрения поведенческие модели индивидуальных и коллективных акторов в рамках сетевой субкультуры, то можно увидеть, что они базируются на стратегиях достижения успеха за «чужой счёт» –

обезличенного Другого (новых вкладчиков в финансовую пирамиду, богатых банкиров, богатой Европы и т.п.) – без ориентации на социально ответственное собственное поведение.

Факторы возникновения кризиса оказывают влияние на вызревание его *причин* – обострения противоречий в обществе до такой степени, когда сохранение социальной целостности требует существенных изменений в общественной системе, в том числе в перестройке социально-энергетического потенциала (изменения социальных качеств индивидов, их ценностных установок и т. п.). Так, институциональные противоречия глобальной системы воспроизводства фиктивного капитала, порождённые сдвигом в технологической структуре глобальной экономики [10, с. 18-21], привели к неэффективному (с точки зрения обеспечения долговременного благосостояния широких слоёв населения) затратам социальной энергии посредством поведенческих моделей, обеспечивающих функционирование «социального лохотрона».

Причины возникновения кризиса в определённой сфере общества могут стать истоком появления факторов созревания кризиса в других сферах по модели цепной волнообразной реакции. Сегодня это наглядно видно на примере расширения зоны политической дестабилизации как следствия мирового финансово-экономического кризиса, – дестабилизации, которая, в свою очередь, стимулирует развёртывание второй волны кризиса в мировой экономике.

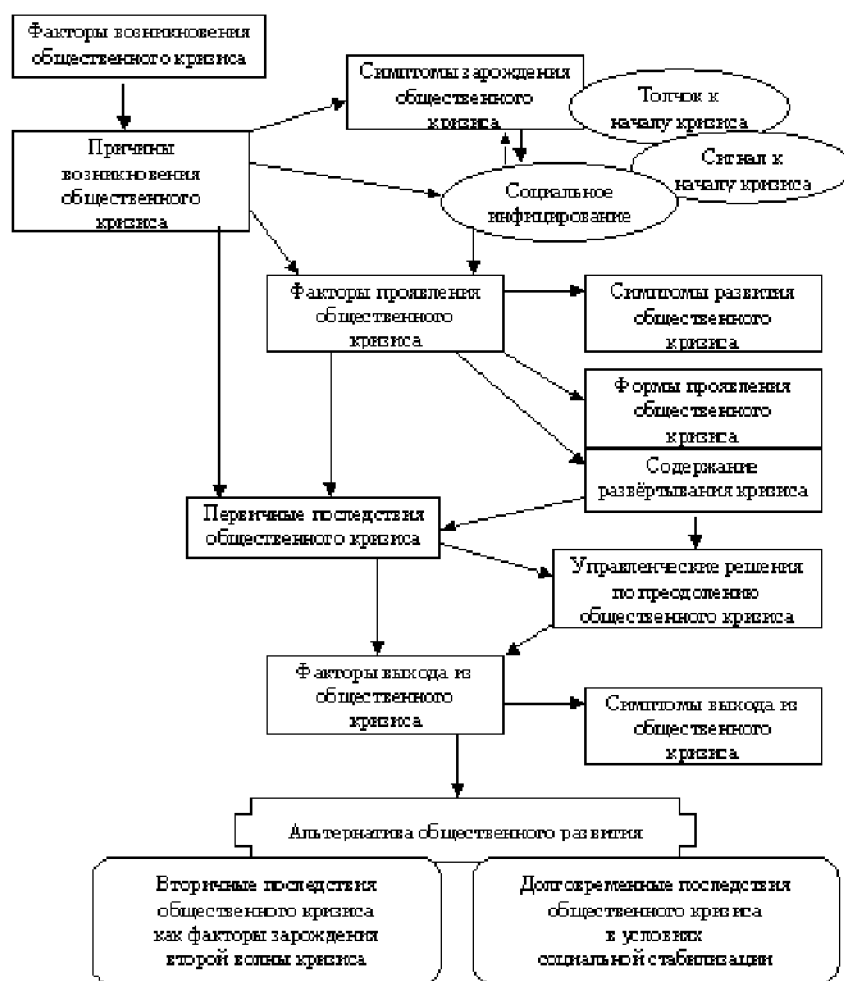


Рисунок 1. Позитивный аппарат анализа развития общественного кризиса

Чтобы кризис начал развиваться, необходим *толчок* к его развёртыванию, истоком которого является социальное напряжение, отражающее столкновение противоположных тенденций в поле социального взаимодействия. Степень этого напряжения может быть измерена при помощи градиента – разницы между полюсами социальной активности, направленной, в частности, на достижение общего либо частного интереса. Толчком может стать серия событий, которые являются *симптомами приближения*

*кризиса* и по которым специалисты – учёные, управленцы – судят об обострении определённого противоречия до такой степени, когда оно становится препятствием эффективного накопления и расходования социальной энергии. Роль такого толчка для финансового кризиса в США 2008 года сыграл одновременный уход с рынка ипотечного кредитования ряда инвестиционных банков и отказ Федерального резервного банка покрыть убытки крупнейшего из них – банка «Lehman Brothers». Толчок может быть создан и искусственно, примером чего были кризисные явления в Украине, обусловленные необоснованным повышением цен на отдельные виды товаров – сахар, соль, подсолнечное масло.

Но для того, чтобы кризис как общественно значимое явление возник, наличия толчка недостаточно. Важно, чтобы толчок трансформировался в *сигнал* начала развёртывания волны кризиса – сигнал необходимости перехода значительного числа социальных субъектов к иным моделям поведения. Сигнальную функцию могут выполнить средства массовой информации – и под влиянием (давлением) экономических или политических субъектов, и в погоне за сенсацией и прибылью. Сигнальными маячками становятся и слухи, которые циркулируют в социальной среде и усиливаются деятельностью СМИ. Следует заметить, что вышеупомянутая необходимость далеко не всегда соответствует интересам общества и для своей реализации требует готовности людей перейти к предлагаемым моделям.

Сигнал к началу кризиса является точкой пересечения социумом линии между докризисным и кризисным состоянием, после которой начинается процесс «инфицирования». Термин «инфицирование» (contagion) для обозначения волнообразного распространения экономических процессов начал употребляться в 90-е годы XX в. Экономисты выдвинули две концепции инфицирования. Одни экономисты объясняют явление инфицирования «эффектом перемещения», то есть неконтролируемым внешним эффектом, который отображает взаимозависимость национальных экономик стран с рыночной экономикой и наличие у них актуальных связей (например, сворачивание производства в одной стране снижает её экспортные возможности или потребности в импортных комплектующих деталях). Другие экономисты полагают, что инфицирование является следствием иррационального поведения инвесторов или финансовых агентов в виде финансовой паники, стадного поведения, внезапной (необоснованной) утраты доверия [11, с. 149, 152].

Если по аналогии, то понятие «*социальное инфицирование*» можно назвать развёртывание схожих по содержанию и форме социальных процессов в пространственно-временных координатах, в которые вовлекается всё большее число индивидов, общностей, институтов, сфер. Примером перемещения «социальной инфекции» из одной страны в другую является возникновение и распространение кризисных явлений в Украине 2008 года под непосредственным влиянием начавшегося ранее кризиса в банковской системе России, спровоцировавшего массовые социальные практики «кризисного типа» в украинском обществе.

Наряду с причинами кризиса, процесс инфицирования, способствуя распространению моделей мышледеятельности и социального поведения, оказывает влияние на формирование *факторов проявления* общественного кризиса. Ими являются специфика нравственно-ценностной системы, особенности социально-экономических, политических, историко-национальных, духовно-религиозных и т.п. отношений в стране и влияние на них международных условий. Факторы проявления кризиса определяют своеобразие развёртывания кризиса в конкретно-историческом пространстве – его симптомы, содержание и формы.

Важно различать симптомы зарождения и симптомы развития кризиса. *Симптомы зарождения кризиса* – это неоднократные сбои в функционировании социальных институтов, в осуществлении социальных взаимосвязей, которые отражают раскручивание маховика обострения определённых противоречий, лежащих в основе кризиса. Учёт их специалистами (учёными, управленцами) и является значимым для предупреждения негативных последствий кризиса. Осуществление управленческими органами мер по подготовке к приближающемуся кризису выступает одним из факторов его проявления.

*Симптомы развития* общественного кризиса представляют собой показатели глубинных проблем в функционировании институтов, жизнедеятельности индивидов, которые отражают высокую степень обострения противоречий в разных сферах общества. Такими симптомами являются значительное повышение уровня безработицы (симптом экономического кризиса), резкое падение доверия к власти (симптом кризиса легитимации власти), большие диспропорции в соотношении гендерных групп (симптом демографического кризиса) и др. Чтобы избежать угрозы осуществления «симптоматического лечения» общества, которое означает ликвидацию внешних признаков кризиса без устранения его причин, симптомы развития кризиса следует отличать от содержания развёртывания общественного кризиса и форм его проявления.

*Содержание* развёртывания общественного кризиса отражает динамику связи признаков обострения социальных противоречий, проявляющихся и в массовом поведении, и в функционировании социальных институтов, с причинами, которые его вызывают. Так, при характеристике безработицы нельзя ограничиваться констатацией её роста, а следует исследовать её структуру, направленность профессиональной переориентации людей, потерявших свою работу, изменение ценностных приоритетов в контексте выявленных причин кризиса.

*Формы проявления общественного кризиса* – это модели социальной жизнедеятельности и взаимодействия, которые углубляют, консервируют кризисные явления или ослабляют их. В частности, порождённые трансформационным кризисом модели теневых отношений в украинской экономике и политике, образовании и здравоохранении в целом консервируют кризисные явления и трансформационного, и циклического характера, хотя и позволяют решить ряд узко-прагматических краткосрочных задач на институциональном и личностном уровне.

Характеристика развития общественного кризиса также предполагает исследование с точки зрения накопления и расходования социально-энергетического потенциала (в рамках поведенческих моделей «выживания» versus практик инновационной деятельности) *первичных последствий кризиса*, которые обуславливают *факторы*, способствующие выходу из кризиса, и *управленческих действий*, осуществляемых руководителями различного уровня для уменьшения негативных последствий кризиса, а также *симптомов выхода* из кризиса – показателей уравнивания социально-энергетических усилий и потребностей общества в них. Не менее важной задачей для социологов является и анализ последствий кризиса, которые могут стать факторами как социальных инноваций, повышающих эффективность деятельности социальных субъектов и функционирования социальных институтов (долговременные последствия), так и второй волны кризиса.

Таким образом, развёртывание общественного кризиса, имеющего волновую природу, состоит из взаимосвязанных между собой звеньев. Собственно кризису предшествует предкризисная ситуация, в рамках которой происходит постепенное обострение противоречия между общественной потребностью в социальной энергии определённого характера и типа, с одной стороны, и её нехваткой – с другой. Такое обострение противоречия в определённый момент порождает толчок к началу поворота относительно накопления и расходования подобной энергии, который преобразуется в сигнал для массовых социальных действий. Модели «кризисного поведения» распространяются через механизм «социального инфицирования» и способствуют достижению кризисом состояния кульминационного поворота как «точки насыщения» перестройки социально-энергетического потенциала. Постепенный выход из кризиса осуществляется посредством апробации перестроенного социально-энергетического потенциала в новых моделях социальных действий и взаимодействий и тиражирования этих моделей.

Дальнейшая разработка системы понятий, являющихся инструментарием анализа общественного кризиса, должна идти по пути углубления понимания их содержания и возможностей их использования посредством процедур операционализации для проведения измерительных социологических процедур.

#### **Література:**

1. Сурмин Ю.П. Проблема кризиса и антикризисных технологий / Ю.П. Сурмин // Грани. — 2000. — № 2. — С. 94—103.
2. Судаков В.И. Трансформационный кризис украинского общества как социологическая проблема: Теоретико-методологические аспекты анализа и диагностики / В.И. Судаков // Вестник Междунар. Соломонова ун-та. Сер. «Социология». — 2001. — Вып. 7. — С. 7—18.
3. Альохін В.І. Соціальна природа явищ системної кризи в Україні / В.І. Альохін // Наукові праці МАУП / [редкол.: В. Б. Захожай (гол. ред.) та ін.]. — К. : «Персонал», 2009. — Вип. 4. — С. 5—11.
4. Злобіна О. Суспільна криза і життєві стратегії особистості : [монограф.] / О. Злобіна, В. Тихонович. — К. : «Стилос», 2001. — 238 с.
5. Нагорний А.І. Особистісна криза в умовах суспільної трансформації: автореф. дис. на здобуття наук. ступеня канд. соціол. наук: спец. 22.00.04 «Спеціальна і галузева соціологія» / А.І. Нагорний. — Запоріжжя, 2010. — 16 с.
6. Хуткий Д.О. Криза суспільства чи світової системи суспільств? / Д.О. Хуткий // Вісник Львівського ун-ту. Сер. соціологічна. — Вип. 4. — 2010. — С. 217—223.
7. Никитина В.В. Социальность "смыслотворения" как основа волновой динамики политической жизни / В. В. Никитина // Политическая теория, язык и идеология / [редкол.: Н.А. Романович (отв. ред.) и др.]. — Москва: РАПН, РОССПЭН, 2008. — С. 34—53.
8. Нікітіна В.В. Роль суспільної кризи у соціодинамічних процесах хвилеподібного характеру / В.В. Нікітіна // Нова парадигма: [журнал наук. пр. / гол. ред. В. П. Бех]. — Вип. 101. — К.: Вид-во НПУ ім. М.П. Драгоманова, 2011. — С. 204—214.
9. Пахомов С. Ю. Глобальна конкуренція: нові явища, тенденції та чинники розвитку: [монограф.] / С.Ю. Пахомов. — К.: КНЕУ, 2008. — 224 с.
10. Фролов Д. Теория кризисов после кризиса: технологии versus институты / Д. Фролов // Вопросы экономики. — 2011. — № 7. — С. 17—33.
11. Мазуренко В.І. Фінансові кризи та ефект «інфікування» / В.І. Мазуренко // Актуальні проблеми міжнародних відносин: [зб. наук. пр. / редкол.: Л.В. Губернський (гол. ред.) та ін.]. — Вип. 77. — Ч. I. — К.: КНУ ім. Т. Г. Шевченка, Ін-т міжн. відн., 2008. — С. 149—169.