

УДК [316.344 : 316.334.3 : 324] (477.61)

ТЕРИТОРІАЛЬНІ ІДЕНТИЧНОСТІ В ПРОЦЕСІ ФОРМУВАННЯ ЕЛЕКТОРАЛЬНИХ УСТАНОВОК (НА ПРИКЛАДІ ВИБОРІВ У М. ЛУГАНСЬКУ)

Хобта Світлана Вікторівна – доцент кафедри філософії та соціології Луганського національного університету імені Тараса Шевченка

У статті розглядається роль територіальних ідентичностей в процесі формування електоральних установок. На прикладі виборів у місті Луганську (2008–2012 рр.) показано, що ідентичності впливають на електоральні установки, але їх вплив не є вирішальним. Це тільки один з багатьох факторів. У динаміці територіальних ідентичностей фіксується підйом міської ідентичності та спад регіональної, але це, на думку автора, не означає занепаду її потенціалу. Вибори до Верховної Ради України 2012 р. посилюють регіоналізацію політичного поля країни, а політичні маніпуляції на ґрунті регіональних відмінностей мають достатньо високі шанси для використання в загальноукраїнському політичному процесі.

Ключові слова: ідентичність, колективні ідентичності, територіальні ідентичності, електоральні установки, регіон, вибори до Верховної Ради України.

В статье рассматривается роль территориальных идентичностей в процессе формирования электоральных установок. На примере выборов в городе Луганске (2008–2012 гг.) показано, что идентичности влияют на электоральные установки, но их влияние не является решающим. Это только один из множества факторов. В динамике территориальных идентичностей фиксируется подъем городской идентичности и спад региональной, но это, по мнению автора, не означает разрушения ее потенциала. Выборы в Верховную Раду Украины 2012 г. продолжают регионализацию политического поля страны, а политические манипуляции на почве региональных отличий имеют достаточно высокие шансы для использования в общукраинском политическом процессе.

Ключевые слова: идентичность, коллективные идентичности, территориальные идентичности, электоральные установки, регион, выборы в Верховную Раду Украины.

The article is devoted to the role of territorial identities in the process of formation of the electoral preferences on the example of the elections in the city of Lugansk (2008-2012). It is shown that the electoral preferences are influenced by the identities, but the effect is not decisive. This is only one of many factors. In the dynamics of territorial identities there was noticed a rise of urban identity and decline of the regional one, but according to the author's opinion, it is not a manifestation of destruction of its potential. Elections to the Verkhovna Rada of Ukraine in 2012 continue regionalization of the political arena of the country, and political manipulations on the basis of regional differences have a quite high potential to be used in all-Ukrainian political process.

Keywords: identity, collective identity, territorial identities, electoral preferences, region, elections to the Verkhovna Rada of Ukraine.

Тема ідентичності – одна з популярних тем в соціології. Вона цікавить як класиків світової соціології, так і молодих вчених. Увага до ідентичності характерна для всього соціогуманітарного знання і має міждисциплінарний характер. В сучасній науці зони компетентності окремих дисциплін важко піддаються ідентифікації. В інтеграції цього дослідницького поля велике значення відіграла саме соціологія. Її вплив визнають і психологи, і філософи, і географи, і політологи [1, 2, 3, 4]. У вітчизняній науці вивчення ідентичності включає багато аспектів: процес легітимації культурних ідентичностей (Н. Костенко), особливості національних, ідеологічних (А. Ручка, Л. Скокова), етнічних (Л. Аза, В. Арбеніна), релігійних (Л. Рязанова) ідентичностей [5, 6], специфіка ідентичності в умовах глобалізації [7]. Регіональний вимір ідентифікаційних процесів вивчається І. Кононовим, В. Середюю, О. Стегнієм [8; 9; 10].

Своєрідна "мода" на ідентичність, на думку окремих вчених, має політичне підґрунтя і пов'язана з глибокою легітимаційною кризою після Перебудови. Політична незалежність пострадянських країн викликала потребу в конструюванні ідентичностей, при чому ідентичностей не в політичному сенсі, а сенсі есенціальському, націоналістичному. "Націоналізм тлумачить "націю" як від початку існуючу культуру – а часто і як етнічну – єдність, тим самим за суттю підмінюючи проблематику суверенітету проблематикою ідентичності" [4, с. 52]. З наявністю політичного запиту на ідентичність для пострадянського простору дійсно можна погодитися. Наприклад, за підрахунками Г. Батигіна, тільки у 1990-ті роки за темою "російська ідентичність" в Росії було опубліковано біля 1500 книг і 3 тис. статей [11].

Особливий інтерес завжди викликають різного роду територіальні ідентичності: національні, регіональні, локальні. Вони мають найбільший політичний потенціал і дозволяють ефективно мобілізувати електорат. З огляду на це, актуальним завданням є з'ясування ролі територіальних ідентичностей в процесі формування електоральних установок. Якщо розглянути приклад виборів до Верховної Ради 2012 р., то побачимо, що передвиборчі кампанії багатьох партій були побудовані на апеляції саме до цих ідентичностей: у випадку Партії Регіонів – регіональної, у випадку КПУ – до радянської, у випадку ВО "Свобода" – національної і т.п.

Мета нашого розгляду – з'ясувати, яку роль відігравали територіальні ідентичності під час формування електоральних установок під час виборів до Верховної Ради в місті Луганську. Емпіричною основою будуть результати дослідження "Політичні партії і населення у період виборчої кампанії: контекст великого міста", проведеного у вересні 2012 р. в Луганську, а також результати інших досліджень Центру з вивчення суспільних процесів та проблем гуманізму і кафедри філософії та соціології ЛНУ імені Тараса Шевченка.

Для досягнення визначеної мети, ми з'ясуємо місце територіальних ідентичностей в структурі ідентичностей мешканців Луганська, їх динаміку і проведемо аналіз зв'язків електоральних установок та ідентичностей луганців під час виборів до Верховної Ради України 2008 р. і 2012 р.

Спочатку розглянемо структуру ідентичностей луганців (табл.1)

Таблиця 1.

Розподіл відповідей на питання: "Без яких з перелічених характеристик Ваше уявлення про себе буде неможливим?" (%)¹

№	Варіант відповіді	n=1200 2001 р. Луганська область	n=236 серпень 2004 р.	n=593 квітень 2005 р.	n=363 квітень 2007 р.	n=374 серпень 2008 р.	n=290 квітень 2009 р.	n=707 вересень 2010 р.	n=1100 вересень 2012 р.
1	самостійна, неповторна особистість	25	37	56	54	48	46	36	31
2	член сім'ї	56	80	81	84	74	70	64	62
3	член кола друзів	23	48	38	54	47	37	24	19
4	член певного трудового (навчального) колективу	17	25	19	21	24	31	15	10
5	людина, пов'язана діловими зв'язками з певним колом	8	11	13	11	9	17	8	4
6	людина певної професії	19	21	26	26	29	36	14	11
7	людина з певною освітою	15	12	18	24	26	30	12	12
8	людина певних політичних переконань	9	7	13	10	9	16	6	7
9	мешканець Луганська	18	7	8	9	25	17	42	49
10	мешканець Донбасу	35	23	33	32	41	40	15	16
11	громадянин України	30	36	31	37	47	38	29	36
12	радянська людина	22	12	9	11	9	19	9	7
13	мешканець СНД	7	3	6	4	7	6	4	3
14	людина певної релігії	8	6	6	10	10	7	6	4
15	європеєць	7	4	4	7	3	5	6	4
16	мешканець планети Земля	23	27	23	25	26	20	11	7
17	людина з певними художніми смаками (музичними, літературними і т. д.)	13	7	12	10	8	15	4	2
18	чоловік/жінка/людина певної статі	-	-	-	-	35	34	36	25
19	людина певного віку	-	-	-	-	25	20	7	5
20	людина певної нації/етнічної приналежності	11	-	-	-	14	13	-	-
21	людина з певною рідною мовою	-	-	-	-	25	18	-	-
22	мешканець прикордоння	-	-	-	-	-	4	-	-
23	що ще?	2	-	1	1	1	-	1	1
Разом		348	365	398	428	576	572	348	314

Примітка: сума по стовпцю більша за 100%, оскільки респонденти могли обирати кілька позицій

Сірим кольором виділені ідентичності, які займають 10 перших рангових позицій.

¹ Дослідження (2001–2012 рр.) проведені Центром з вивчення суспільних процесів і проблем гуманізму та кафедрою філософії та соціології ЛНУ імені Тараса Шевченка за квотними вибірками, репрезентативними для міста за ознаками статі та віку.

Аналіз структури ідентичностей показує, що територіальні ідентичності належать до ядра ідентичностей. Перші рангові позиції займають ідентичності "член родини", " мешканець Луганська", "громадянин України", "самостійна, неповторна особистість", гендерна ідентичність, член дружнього кола. Така ж структура домінувала, правда, з дещо іншою ієрархією, і два роки тому. Згідно з даними, з 2009 р. ми можемо спостерігати зміну структури ядра ідентичностей. З 2007–2009 рр. до неї належали замість " мешканець Луганська" та гендерної ідентичності – "член кола друзів" і " мешканець Донбасу". В цілому ж кореляція між рангами ідентичностей, отриманими в різні роки дуже висока. Загальною тенденцією є падіння значущості більшості ідентичностей.

Проблемою, яка нас цікавить, є співвідношення територіальної приналежності і територіальної ідентичності. Територіально виборці належать до певного регіону чи міста, але відчуття співпричетності це може і не викликати. Тобто територіальна група може перетворитися на територіальну спільноту, а може і ні. Наприклад, результати наших попередніх досліджень міської спільноти показали, що суспільно-політичні чинники формування громади виражені слабо. Міська громада усвідомлює себе як фізичну, тобто територіальну окремішність, але не як культурну чи політичну. Процес формування ідентичності громади "зупиняється" на базових просторових чинниках [12, с. 56].

Порівняння з даними попередніх досліджень свідчить про різке зростання локальної ідентичності та спад регіональної (рис. 1.). Причини цього становлять для нас дослідницьку проблему з кількох питань.

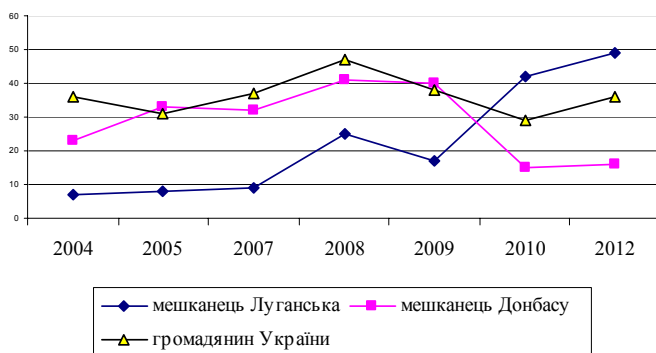


Рисунок 1. Динаміка вибору територіальних ідентичностей

З одного боку, локальна (міська) ідентичність становить ідентифікаційне ядро мешканців і інших регіонів України, зокрема Слобожанщини [6, с. 269]. Психологи міську ідентичність відносять до невід'ємного елемента структури соціальної ідентичності поряд з гендерною, віковою, професійною [13]. Але, з іншого боку, виражена регіональна ідентичність – особливість Донбасу. Про це свідчать дані, отримані різними дослідженнями. Наприклад, порівняльне дослідження "Львів-Донецьк: соціологічний аналіз групових ідентичностей та ієрархій суспільних лояльностей" показало, що принциповою відмінністю між міськими жителями Галичини і Донбасу є інтегрованість/"розмитість" регіональної ідентичності галичан в реаліях українського суспільства і чітка регіональна ідентичність донбасців [14, с. 294]. Дослідження "Україна: образи регіонів і міжрегіональні відносини" так само показало, що громадянська ідентичність більш значуща для галичан. В ієрархії ж ідентичностей мешканців Донбасу ідентитет "громадянин України" займав майже однакову позицію з ідентитетом " мешканець регіону" [15, с. 211]. Водночас, порівняння даних масового опитування і "відкритих" інтерв'ю² у 2009 р. зафіксувало розбіжність у статусі регіональної ідентичності. Якщо дані масового опитування вказували на рівнозначність громадянської і регіональної ідентичності, то "відкриті" інтерв'ю говорили скоріше про рівнозначність громадянської та локальної ідентичностей. Належність до Донбасу/Сходу була названа тільки в декількох інтерв'ю.

Аналізуючи данні, отримані напередодні виборів до органів міського самоврядування, ми припустили, що ситуація місцевих виборів актуалізувала міську ідентичність й відсунула на другий план громадянську й регіональну, тоді як ситуація всеукраїнських виборів (наприклад, 2008 р.) виводила на перший план громадянську та регіональну ідентичності. Але і два роки після місцевих виборів цифри залишились сталими. Це дає підстави повернутися до попередньої нашої гіпотези, що регіональну

² Опитано 22 чоловіка (мешканці 6 районів Луганської області), метод стандартизованого «відкритого» інтерв'ю.

ідентичність актуалізує загальноукраїнський політичний контекст. Вона дозволяє підкреслити етно-мовну специфіку регіону та особливості "історичної пам'яті" [16]. Такий висновок ми робимо на тій підставі, що коли стимул інтерв'ю політичного характеру, регіональна ідентичність чітко артикулюється (" мешканець Сходу України", " мешканець Донбасу"). У попередніх дослідженнях (2004 р., метод глибинних інтерв'ю) було чітко зафіксовано, що поряд із протиставленням народу і влади, іншим контекстом розрізнення було розрізнення регіонів – Сходу і Заходу України [17, с. 182]. В період президентства В. Ющенка, особливістю Донбасу була невдоволеність статусом регіону в Україні. Вище політичне керівництво – "помаранчеві" - розглядалися як чужа політична сила, сила, обрана Заходом України. У ставленні до Сходу відчувалися упередженість, навмисне ігнорування його проблем з боку вищого керівництва країни. Хоча головним способом структуривання наративів було протиставлення влади і народу, коли мова заходила про регіон, з'являлось "регіональне "Ми". Воно включало як народ, так і політичну силу, яка його представляє – Партію регіонів. Природно, що від політики "своїх" очікувалося "справедливе", "належне" ставлення до регіону. Результати останнього дослідження показують, що діюча влада сприймається як влада "своїх" (табл. 2). Партією, яка найчастіше називалась, як партія, що представляє інтереси народу – є ПР (рис. 2).

Таблиця 2.

Розподіл відповідей на питання: "Як би Ви визначили відносини/стосунки між політичним керівництвом України і народом?" (% к тих, хто відповів)

№ п/п	Варіант відповіді	Луганськ n=290 2009 г.	Луганськ n=400 2012 г.
1	політичне керівництво представляє інтереси народу України	6,9	23,0
2	політичне керівництво представляє інтереси тільки багатих	25,0	14,8
3	політичне керівництво, не зважаючи на вибори, взагалі нікого не представляє, воно діє тільки у власних інтересах	39,6	29,3
4	політичне керівництво України залежне від США і ЄС, а не від свого народу	20,5	3,8
5	політичне керівництво України – ставленик світового уряду, а не свого народу	8,0	2,5
6	інше (напишіть, що саме)	–	1,3
7	важко відповісти	–	25,5
Разом		100	100

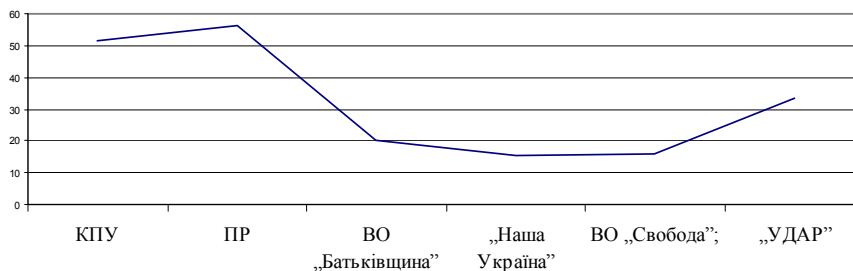


Рисунок 2. Чиї інтереси представляють вказані партії?

Стереотипи, що склалися у масовій свідомості щодо представництва регіонів політичними силами, які склалися у 2004 р., продовжують функціонувати. Так, якщо у випадку ПР тільки 1,4%³ респондентів вважають, що партія представляє інтереси Західної України, то у випадку ВО "Батьківщина" – це 11,7%, у випадку "Нашої України" – 23,7%. Щодо представлення інтересів Сходу України, то цифри такі: ПР – 16%, ВО "Батьківщина" – 0,4%, "Наша Україна" – 1%. Те, що партії представляють власні інтереси і інтереси свої лідерів про ПР сказали 27,0% респондентів, про ВО "Батьківщина" – 44,1%, про "Нашу Україну" – 44,9%.

Люди намагаються тверезо оцінити політичну ситуацію, тому регіональне представництво, як і соціальне, багатьма розглядається як ширма для прикриття власних інтересів політичної еліти. Для половини респондентів регіональна проблематика під час виборів не є актуальною. Для іншої – в тому чи іншому сенсі, вибори були приводом замислитися над регіональним поділом країни. Так, 16,2% респондентів

³ Запитання «Чиї інтереси представляють названі партії?», % до тих, хто відповів на запитання.

погодилися з твердженням, що "під час виборів я відчуваю більш тісний зв'язок з Донбасом, ніж в інший час", 13,9% – "під час виборів гостріше відчуваю, що Східна Україна і Росія близькі між собою в духовному плані", 16,6% – "під час виборів я гостріше відчуваю, що Схід України відрізняється від її Заходу", 16,5% – "під час виборів я гостріше відчуваю, що необхідно прагнути до досягнення єдності Сходу і Заходу країни", 5,8% – "під час виборів я починаю сприймати Дніпро як кордон, який поділяє Україну".

Таким чином, останні вибори до ВР, як і попередні, продовжують регіоналізувати політичне поле країни. В цьому світлі, ми вважаємо, що на даний час спад регіональної ідентичності не означає її зникнення. Вона в певному сенсі – "приспана", бо виступає чимось на кшталт захисного механізму, який зараз просто не потрібен.

Аналіз особливостей ідентичностей електорату партій у випадку Луганську можливий для двох партій: КПУ і ПР. Вони мають достатню мінімальну (більше 50 чоловік у групі) наповненість, правда, окрім 2008 р. Дані представлені у таблиці 3.

Значущих відмінностей між ідентичностями електорату партій ми не зафіксували. Якщо розглянути територіальні ідентичності, то і для симпатиків КПУ, і для симпатиків ПР на першому місці – "мешканець Луганська" (49,5% і 52,6 відповідно), на другому – "громадянин України" (36,9%, 35,1%), на третьому – "мешканець Донбасу" (21,6%, 17,7%). Звертає увагу те, що регіональна ідентичність не домінує серед прихильників ПР, тоді як "радянська" логічно більш значуща для прихильників КПУ (16,2% – КПУ, 6,7% – ПР). Цікаво, що на даний час "радянська" ідентичність для електорату КПУ повернулася на рівень значущості 2008 р. (2008 – 14,3%, 2010 – 23,8%, 2012 – 16,2%). У 2010 р. її прихильників серед прихильників КПУ було у три рази більше, ніж серед прихильників ПР. У 2008 р. громадянська ідентичність була самою потужною з територіальних ідентичностей, причому для електорату ПР в особливості. Зараз же громадянська і міська ідентичності мають однакову значущість для виборців обох партій.

В цілому ж ідентичності електорату КПУ і ПР дуже подібні. Коефіцієнт кореляції Спірмена дорівнює 0,961 на рівні значущості 0,01. За останні роки однорідність електорату цих партій тільки збільшилась (коефіцієнт кореляції Спірмена у 2010 р. – 0,776., у 2008 р. – 0,649, рівень значущості 0,01). Це стосується і електорату міста в цілому: у 2004 р. 4% бар'єр додало 6 партій, у 2008 р. – 3, у 2009 р. – 3, у 2010 р. – 2, у 2012 р. – 3, бо до постійних лідерів (ПР, КПУ) приєдналась партія УДАР.

Таблиця 3.

Розподіл відповідей на запитання: "Без яких з перелічених характеристик Ваше уявлення про себе буде неможливим?" в залежності від того, яку партію збиралися підтримати на виборах

№	Варіант відповіді	2008 р. n=374		2010 р. n=707		2012 р. n=1100	
		КПУ n=21	ПР n=192	КПУ n=63	ПР n=307	КПУ n=115	ПР n=403
1	самостійна, неповторна особистість	23,8	48,4	41,3	36,1	30,6	28,2
2	член сім'ї	66,7	71,4	61,9	61,9	64,0	65,6
3	член кола друзів	23,8	46,9	19,0	25,5	14,4	20,5
4	член певного трудового (навчального) колективу	33,3	25,5	7,9	15,6	9,0	9,7
5	людина, пов'язана діловими зв'язками з певним колом	9,5	9,4	9,5	7,6	3,6	4,6
6	людина певної професії	38,1	29,7	7,9	12,6	8,1	14,1
7	людина з певною освітою	33,3	27,6	7,9	9,6	14,4	13,1
8	людина певних політичних переконань	14,3	8,3	12,7	5,3	7,2	8,2
9	мешканець Луганська	23,8	26,6	47,6	42,4	49,5	52,6
10	мешканець Донбасу	38,1	39,1	25,4	14,6	21,6	17,7
11	громадянин України	33,3	43,2	27,0	29,5	36,9	35,1
12	радянська людина	14,3	9,4	23,8	6,6	16,2	6,7
13	мешканець СНД	28,6	5,7	9,5	2,6	2,7	3,3
14	людина певної релігії	9,5	8,3	6,3	5,3	5,4	3,8
15	європеєць	0,0	1,6	7,9	5,3	2,7	2,6
16	мешканець планети Земля	23,8	24,5	11,1	7,6	5,4	5,9
17	людина з певними художніми смаками (музичними, літературними і т. д.)	23,8	33,3	3,2	2,6	0,0	1,8
18	людина певної статі	38,1	37,0	31,7	35,4	23,4	28,2
19	людина певного віку	28,6	23,4	9,5	5,3	5,4	4,6
20	що ще?	23,8	14,6	3,2	0,3	0,0	1,0
Разом		528,5	533,9	330,3	331,7	320,5	327,3

Теж саме можна сказати і про ідентичності тих, хто був налаштований йти на вибори та тих, хто не збирався йти голосувати. Коefіцієнт кореляції Спірмена у 2012 р. становить 0,930, у 2010 р. – 0,942, (рівень значущості 0,01). Якщо розглянути 2012 р, то різниця в 5% стосується тільки деяких ідентитетів. Носії особистісної ідентичності в більшій мірі налаштовані були не брати участь у голосуванні чи вагалися. Серед прихильників родини переважають готові взяти участь у голосуванні та ще в більшій мірі – невпевнені в своїх намірах. Респонденти, для яких важлива дружня ідентичність частіше готові йти на вибори, ніж демонструвати невпевненість. Показово, що людей з політичними переконаннями найбільше серед невизначившихся. Теж саме можна сказати стосовно гендерної та вікової ідентичності. Носії міської та регіональної ідентичності більше серед тих, хто визначився.

Таблиця 4.

Розподіл відповідей на запитання "Без яких з перелічених характеристик Ваше уявлення про себе буде неможливим?" в залежності від наміру прийняти участь у виборах

№	Варіант відповіді	Чи збираєтесь Ви прийняти участь у виборах міського голови і депутатів міської ради Луганська 31 жовтня 2010 р. n=707			Готові прийняти участь у виборах до Верховної Ради 28 листопада 2012 р. n=1100		
		так n=458	ні n=114	не визначився n=114	так n=759	ні n=218	не визначився n=116
1	самостійна, неповторна особистість	35,4	36,8	36,0	29,2	33,8	38,1
2	член сім'ї	63,1	57,9	72,8	63,1	56,2	67,3
3	член кола друзів	24,5	28,1	21,9	19,9	17,1	14,2
4	член певного трудового (навчального) колективу	15,1	13,2	18,4	9,7	10,0	8,8
5	людина, пов'язана діловими зв'язками з певним колом	7,6	7,9	7,9	3,8	3,8	7,1
6	людина певної професії	14,2	12,3	14,0	11,3	12,4	8,8
7	людина з певною освітою	11,4	11,4	14,0	12,0	11,4	13,3
8	людина певних політичних переконань	6,8	3,5	6,1	8,1	3,3	9,7
9	мешканець Луганська	40,8	40,4	50,9	50,2	47,1	45,1
10	мешканець Донбасу	15,5	14,9	12,3	17,0	14,8	10,6
11	громадянин України	31,0	20,2	28,1	36,2	33,8	37,2
12	радянська людина	8,5	13,2	7,9	9,0	5,2	6,2
13	мешканець СНД	4,4	1,8	1,8	2,7	2,4	1,8
14	людина певної релігії	5,2	7,0	8,8	4,3	2,4	5,3
15	європеєць	6,6	7,0	2,6	3,5	4,8	2,7
16	мешканець планети Земля	10,7	14,0	10,5	6,9	8,1	5,3
17	людина з певними художніми смаками (музичними, літературними і т. д.)	3,7	5,3	4,4	2,2	0,5	3,5
18	людина певної статі	32,1	40,4	44,7	23,7	23,8	31,0
19	людина певного віку	8,1	3,5	6,1	4,7	1,9	7,1
20	що ще?	1,1	0,0	0,0	0,7	3,3	0,9
Разом		310,4	302,0	333,2	289,0	318,2	296,1

Таким чином, можемо зробити висновок, що ідентичності впливають на електоральні установки, але їх вплив не є вирішальним. Формування електорального вибору є складним багатофакторним процесом і ідентичність – це тільки один з багатьох факторів. Вибори провокують рефлексію щодо соціальної і колективної приналежності. Особливе значення при цьому набувають територіальні ідентичності. Традиційно інтенсифікація територіальних ідентичностей пов'язана з двома способами: диференціації та інтеграції (через зіткнення з Іншим та через співвідношення з загальнонаціональною спільнотою). Приклад м. Луганська показує актуальність обох способів інтенсифікації. Луганці – це спільнота, яка з одного боку продовжує себе сприймати через диференціацію по відношенню до інших регіонів, а з іншого приймає загальнонаціональну ідентичність. Вибори до Верховної Ради 2012 р. продовжують регіоналізувати політичне поле країни. Спад регіональної ідентичності не означає її занепаду. Політичні маніпуляції на ґрунті регіональних відмінностей мають ще достатньо високі шанси для використання в загальноукраїнському політичному процесі.

Література:

1. Павленко В. Н. Представления о соотношении социальной и личностной идентичности в современной западной психологии / В. Н. Павленко // Вопросы психологии. – 2000. – № 1. – С. 135–141.
2. Хёсле В. Кризис индивидуальной и коллективной идентичности / В. Хёсле // Вопросы философии. – 1994. – №10. – С. 112 – 123.
3. Смирнягин Л. В. Региональная идентичность и география / Л. В. Смирнягин // Идентичность как предмет политического анализа. Сборник статей по итогам Всероссийской научно-практической конференции (ИМЭМО РАН, 21-22 октября 2010 г.). Редколлегия сборника: И. С. Семенов (отв. редактор), Л. А. Фадеева (отв. редактор), В. В. Лапкин, П. В. Панов. – М.: ИМЭМО РАН, 2011. – С. 177 – 186.
4. Идентичность как предмет политического анализа. Сборник статей по итогам Всероссийской научно-практической конференции (ИМЭМО РАН, 21-22 октября 2010 г.). Редколлегия сборника: И. С. Семенов (отв. редактор), Л. А. Фадеева (отв. редактор), В. В. Лапкин, П. В. Панов. – М.: ИМЭМО РАН, 2011. – 299 с.
5. Соціокультурні ідентичності та практики / Під ред. А. Ручки. – К.: Ін-т соціології НАНУ, 2002. – 315 с.
6. Арбеніна В. Л. Етнічна ідентифікація сучасного українського студентства як чинник формування його громадянської ідентичності // Арбеніна В. Л. // Методологія, теорія та практика соціологічного аналізу сучасного суспільства: зб. наук. праць. – Х.: ХНУ імені В. Н. Каразіна, 2012. – С. 266 – 273.
7. Кононов І. Ф. Етнос. Цінності. Комунікація (Донбас в етнокультурних координатах України). – Луганськ: Альма-матер, 2000. – 494 с.
8. Серета В. Стосунки Сходу та Заходу України: історичні ідентичності і націєструктуруючі процеси / Серета В. // Стосунки Сходу та Заходу України: минуле, сьогодення та майбутнє: Матеріали Всеукраїнської конференції, Луганськ, 25-26 травня 2006 р. / Наук. ред. І. Ф. Кононов. – Луганськ: Знання, 2006. – С. 183 – 196.
9. Стегній О. Г. Типи політичної культури регіональних спільнот України // Вісник Львівського університету. Сер. Соціологія. – 2008. – Вип. 2. – С. 32 – 56.
10. Коржов Г. О. Коллективные идентичности в условиях глобальных изменений // Коржов Г. О. // Методологія, теорія та практика соціологічного аналізу сучасного суспільства: зб. наук. праць. – Х.: ХНУ імені В. Н. Каразіна, 2012. – С. 254 – 258.
11. Малинкін А. Н. "Новая российская идентичность": исследования по социологии знания [Электронный ресурс] / А. Н. Малинкин // Социологический журнал. – 2007. – № 4. – С. 66 – 86. – Режим доступа : <http://www.nir.ru/sj/sj4-01mal.html>.
12. Хобта С. В. Чинники покладання кордонів міської громади (на прикладі міської громади м. Луганська) // Вісник ЛНУ імені Тараса Шевченка. – 2011. – Січень. – № 2 (213). – Соціологічні науки. – С. 44 – 56.
13. Микляева А. П. Социальная идентичность личности: содержание, структура, механизмы формирования [Электронный ресурс] / А. П. Микляева, П. В. Румянцева. – СПб.: Изд-во РГПУ им. А. И. Герцена, 2008. – 118 с. – Режим доступа : humanpsy.ru/miklyaeva/soc_ident_2.
14. Сусак В. І. Регіональні особливості політичної культури українського суспільства: порівняльний аналіз міжпоколінських подібностей та відмінностей у політичних орієнтаціях населення Львова та Донецька // Методологія, теорія та практика соціологічного аналізу сучасного суспільства: Зб. наук. пр. – Х.: Видавничий центр Харк. нац. ун-ту імені В. Н. Каразіна, 2005. – С. 292 – 298.
15. Хобта С. В. Региональные особенности идентификации в современном украинском обществе: Донбасс и Галичина // Культура України: цілісність у регіональній різноманітності: Зб. матеріалів Всеукр. науково-практ. конф., Київ, 19 листопада 2008 р. – К.: ДАКККіМ, 2008. – С. 206-215.
16. Хобта С. В. Восток Украины: трансформация идентичностей в условиях пограничья // Перекрестки. – 2010. – № 3–4 – С. 207–222.
17. Хобта С. В. Ставлення до влади на Сході України // Сучасні суспільні проблеми у вимірі соціології управління. – Зб. наук. праць Дон ДУУ. Випуск 140. Серія "Соціологія". – Донецьк: ДонДУУ, 2009. – С. 178–185.