

СТРАТЕГІЯ РОЗВИТКУ СОЦІАЛЬНОЇ ІНФРАСТРУКТУРИ РЕГІОНУ: МОДЕЛЬ, ЗАКОНОМІРНОСТІ, АРГУМЕНТИ, АКТУАЛЬНІСТЬ, РЕЗУЛЬТАТ

Дубницький В.І., доктор економічних наук, професор

Комірна В.В., доктор економічних наук, доцент

Ганжела І.П., викладач

ДВНЗ «Український державний хіміко-технологічний університет»

Досліджено теоретичні аспекти формування стратегії розвитку соціальної інфраструктури на рівні регіону та розроблено інструменти її реалізації.

Ключові слова: соціальна інфраструктура, регіон, стратегія, компонента модернізація.

Постановка проблеми. Сучасний етап соціально-економічного розвитку регіонів характеризується вирішенням завдань, що дозволяють забезпечити стійке економічне зростання. Разом з тим їх вирішення в Україні можливе на основі збалансованого підходу, з врахуванням рівня соціальної інфраструктури, що в значній мірі впливає на економічні показники регіонів.

Стан та рівень розвитку соціальної інфраструктури розглядається як показник ефективності використання матеріальних можливостей для підвищення якості життя населення та відображає рівень соціально-економічного розвитку територій. Падіння обсягів промислового виробництва в умовах соціально-економічної кризи в Україні, як наслідок, зниження темпу економічного розвитку призвели до скорочення рівня життя населення в усіх регіонах країни, а також до різкого зниження інвестицій в регіональну інфраструктуру, й перш за все в соціальну інфраструктуру. Недостатній обсяг капітальних вкладень в соціальний комплекс регіонів призвів до значного порушення відтворювального циклу об'єктів соціальної інфраструктури. Разом з цим, частина об'єктів соціальної інфраструктури була передана в нецільове використання або ліквідована. В результаті це призвело до зниження рівня забезпеченості об'єктами соціальної інфраструктури.

Недостатній розвиток соціально-економічної інфраструктури в Україні не дозволяє повною мірою реалізувати її потенціал в економічному зростанні. Тому постає важливим і актуальним дослідженням проблем впровадження інструментів формування стратегії розвитку соціальної інфраструктури в регіоні.

Незважаючи на певну кількість робіт в області управління розвитком соціальної інфраструктури на рівні регіону, багато прикладних, а також окремі теоретичні питання вимагають свого рішення і, як наслідок, проведення додаткових досліджень. Так, в умовах високого рівня невизначеності параметрів розвитку соціальної інфраструктури регіону (СІР) не достатня увага приділяється питанням формування стратегії розвитку та збалансованості регіональної інфраструктури, в тому числі розвитку об'єктів соціальної інфраструктури. Необхідність розгляду шляхів вирішення даної проблеми визначила вибір мети та завдання дослідження.

Аналіз останніх досліджень і публікацій. Серед дослідників, що займаються питаннями регіональної інфраструктури, серед зарубіжних вчених слід виділити Д. Біля, Дж. Ван Данта, Е. Гремліча, Д. Канініга, К. Бреннана, В. Гордіна, І. Зайцеву, Л. Загребову, В. Казаріна. Серед вітчизняних досліджень з даної проблеми слід виділити роботи Ю. Бажала, П. Біленького, О. Гаврилюка, З. Герасимчук, А. Гриценко, І. Заблоцької, В. Куценко, В. Пила, О. Фінагіної та ін. З останніх робіт, присвячених проблемам соціальної інфраструктури можна відзначити С. Фімяр, В. Медвідь, А. Ціплінської і ін.

Метою статті є дослідження теоретичних аспектів формування стратегії розвитку соціальної інфраструктури на рівні регіону та розробка інструменту її реалізації.

Основні результати дослідження. Реалізація гнучкості, стійкості та динамізму сучасної економіки визначається, багато в чому, станом її інфраструктури. Відповідно до цього, рівень

комплексності та повноти розвитку інфраструктурного комплексу впливає на сутність та характеристики територіальної й галузевої організації суспільного виробництва, а також якість та рівень життя населення регіонів. Під дією інфраструктури утворюється розселенчеський, соціальний, економічний та демографічний образ кожного регіону [1, с. 29].

Однак недостатній рівень інфраструктурної забезпеченості сприяє утриманню процесу розвитку та розміщення продуктивних сил, породжує витрати на формування первісної техніко-технічної та виробничої бази, понад необхідні для цього. У зв'язку з цим, всі цільові програми, орієнтовані на регіональний розвиток соціально-економічної сфери, вимагають врахування сформованого рівня інфраструктурного потенціалу кожного регіону України.

Економіка регіону є складним багаторівневим комплексом пов'язаних між собою виробництв, які розташовуються на окремій території і у взаємодії один з одним утворюють єдину злагоджену систему соціально-економічних відносин. Регіональна економіка, таким чином, являє собою цілісне комплексне багатогалузеве господарство, в рамках якого в цілях розвитку економіки країни в цілому необхідно вирішувати всі проблеми соціально-економічного характеру. Дані відносини включають в себе не тільки безпосередньо сам виробничий процес і процеси розподілу обміну та споживання в кожному регіоні, але також міжрегіональні і міжгалузеві економічні зв'язки [1, с. 31].

У подібних умовах регіональна інфраструктура перетворюється на чинник значної важності, який визначає як ефективність виробництва, так і рівень життя населення [2, с. 14]. В даний час існує дві точки зору щодо сутності регіонального розвитку:

– згідно з першою «розвиток регіону – багатоаспектний процес, зазвичай розглядається з точки зору сукупності різних соціальних і економічних цілей. Під ним, на думку М.Є. Буянової, розуміється режим функціонування регіональної системи, орієнтований на позитивну динаміку параметрів рівня і якості життя населення, забезпечену стійким і збалансованим відтворенням соціального, господарського, ресурсного і екологічного потенціалів територій» [3, с. 20];

– згідно з другою, на думку Т.А. Скуфіной, «під ним слід розуміти будь-які, не обов'язково прогресивні, зміни економічних і соціальних компонентів відповідно до НТП, зростаючим впливом міжрегіональної та міжгалузевої конкуренції, зростанням значення державного управління макро-, мезо- і мікроекономічними процесами» [4, с. 32-33].

На думку авторів даного дослідження, розглядання територій як арени, на якій протікають процеси матеріального і нематеріального виробництва, обумовлює необхідність розкриття сутності її (території) розвитку. Ми згодні з точкою зору відомого українського вченого В.Н. Василенко, який вважає, що під розвитком території слід розуміти насичення її об'єктами і пов'язаними між собою: чим більше на певній території об'єктів соціального та відтворювального секторів господарського комплексу регіону і чим тісніше зв'язок між ними, тим більш розвиненою є така територія [5, с. 46].

Тоді під насиченістю територій можна розуміти рівень зосередження матеріальних об'єктів і зв'язків між ними в установлених межах, або рівень забезпеченості території основними економічними, соціальними та інфраструктурними елементами. Очевидно, що таке насичення передбачає деякі зміни кількісних і якісних характеристик даного об'єкта в межах наявності певних просторово-часових меж.

Під кількісними і якісними характеристиками території як об'єкта розуміються стан і можливості зміни основних елементів виробничих сил, наявних на ній. Від того, які зміни будуть відбуватися з виробничими силами, можна судити про характер розвитку території (регіону): можливо буде мати місце позитивна динаміка руху, чи – негативна, або з нейтральним трендом. Від цього буде залежати кваліфікація процесів суспільного виробництва: розширений, простий або загасаючий.

У даних умовах, до ключових закономірностей і специфічних якостей, що визначають розвиток регіональної інфраструктури необхідно, на наш погляд, відносити такі, які зображені на рисунку 1.

Відставання розвитку інфраструктури та її незбалансованість на рівні регіонів призводять до ряду негативних тенденцій: зокрема, відставання елементів соціальної інфраструктури породжує труднощі в забезпеченні високого рівня життя населення того чи іншого регіону, нерозвиненість

транспортної інфраструктури породжує труднощі взаємного кругообігу товарів між регіонами, фрагментарний розвиток виробничої інфраструктури породжує неможливість задоволення зростаючих потреб в різноманітних видах товарів, робіт і послуг тощо.

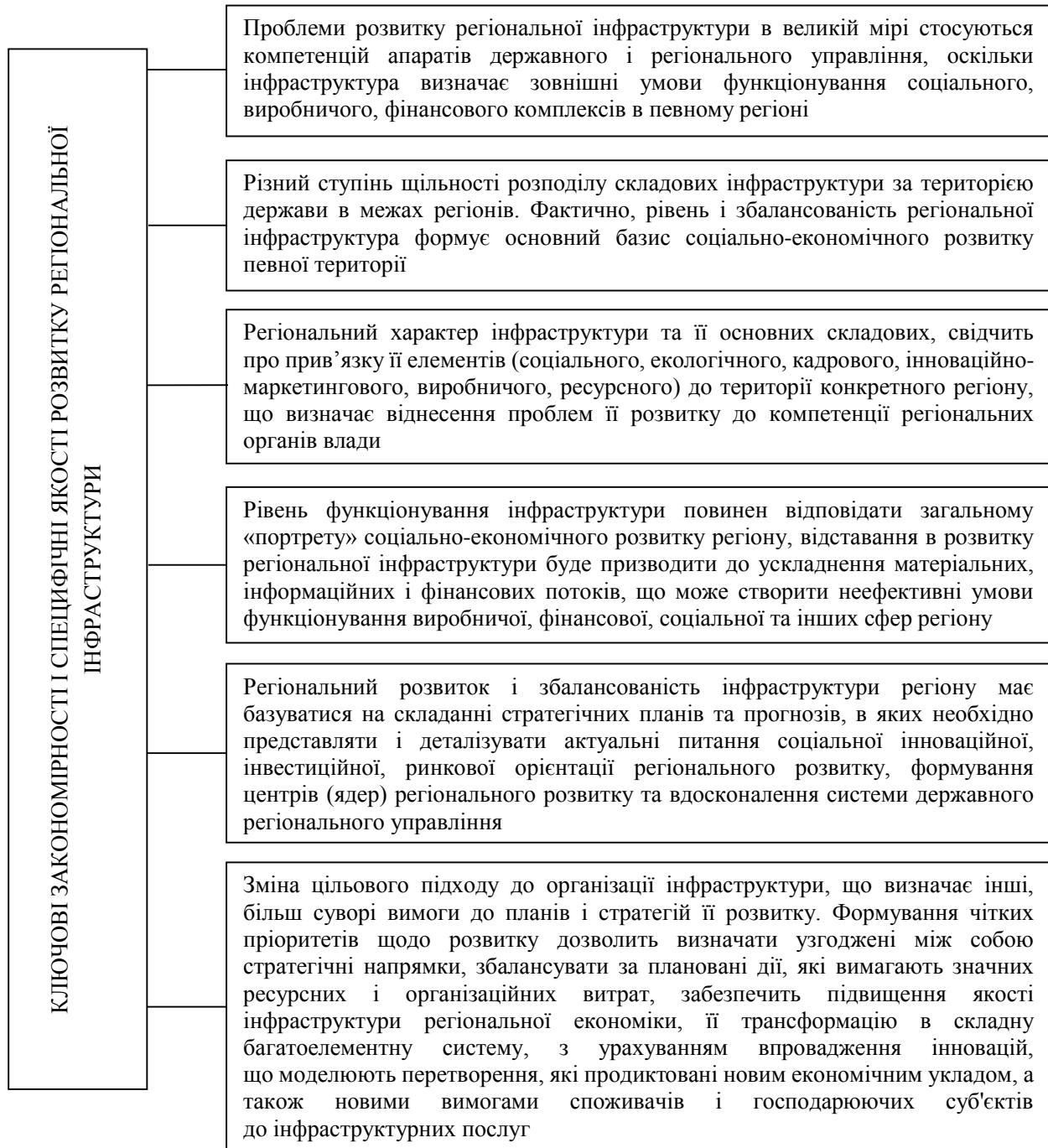


Рис. 1. Ключові закономірності і специфічні якості, що визначають розвиток регіональної інфраструктури і її елементів

Інфраструктура регіональної економіки з оптимально складеними між її елементами взаємозв'язку утворює стійку систему, підвищує загальну ефективність економічного розвитку і здатна забезпечити отримання синергетичного ефекту. При цьому останнє є вкрай актуальним в умовах нестійкості, як світової, так і національних економік [6].

У зв'язку з цим сьогодні необхідним є формування стратегії комплексного адаптивного системного розвитку регіональної інфраструктури з позиції забезпечення збалансованості всіх її

компонент: забезпечення виробничої, інвестиційної, ринкових і соціальної. Формування даної стратегії, відповідно, має під собою розробку цілей та похідних від неї завдань вдосконалення інфраструктури регіональної економіки, а також взаємопов'язаних пріоритетів її розвитку.

Під стратегією збалансованого розвитку інфраструктури регіональної економіки пропонуємо розуміти довгостроковий якісно визначений напрямок розвитку, заснований на сукупності систематизованих дій, що дозволяють на основі стратегічних пріоритетів визначати найбільш прийнятні інструменти і заходи реалізації процедур, параметрів і процесів розвитку регіональної інфраструктури.

Запропонована стратегія вимагає вироблення нових наукових підходів і практичних дій, які відповідають не тільки сучасним умовам, а й передбачають перспективи розвитку інфраструктури регіональної економіки. Системний характер стратегії розвитку складається в розгляді регіональної інфраструктури як комплексу взаємопов'язаних і взаємодіючих об'єктів в складі її компонент. Стратегія збалансованого розвитку базується на двох основних положеннях, що її визначають [7]:

- комплексний підхід до розвитку регіональної інфраструктури;
- застосування стратегічного планування та прогнозування в ході здійснення заходів з розвитку інфраструктури регіональної економіки.

Актуальність розробки стратегії збалансованості розвитку інфраструктури регіональної економіки (передусім по компоненті: соціальної інфраструктури) продиктована, на наш погляд, наступними побажаннями (рис. 2).

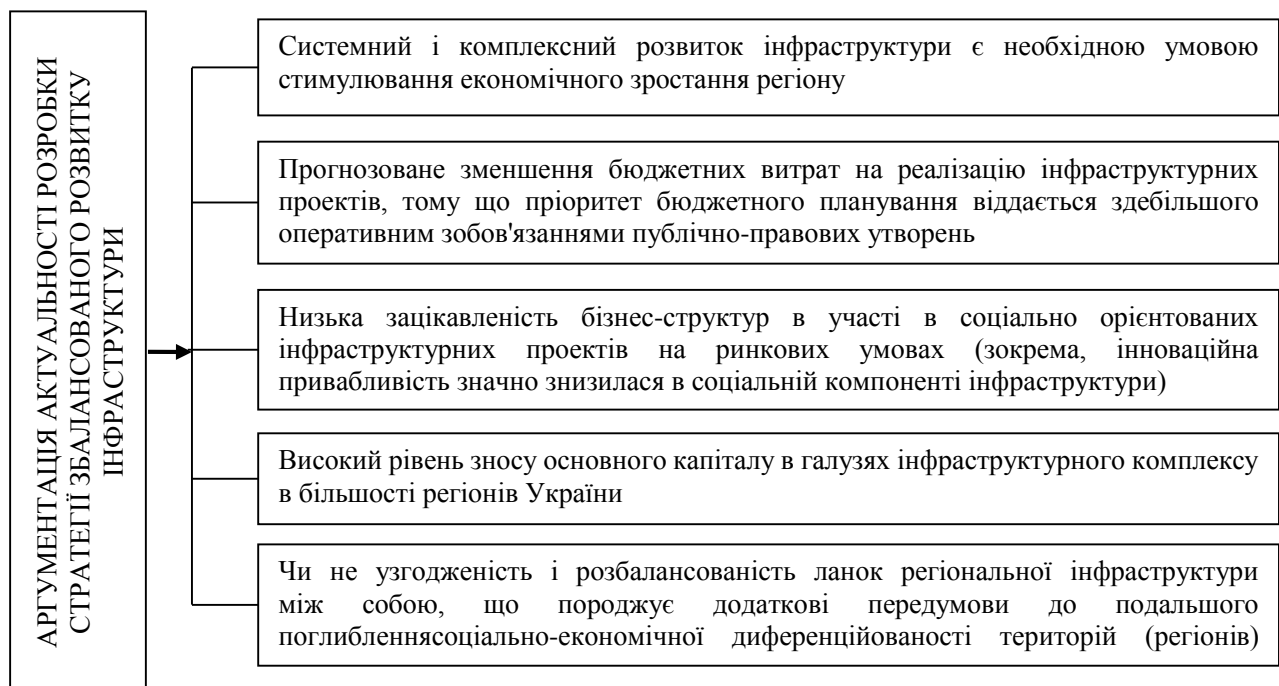


Рис. 2. Концептуальні аргументи актуальності розробки стратегії збалансованого розвитку інфраструктури регіональної економіки

Метою стратегії збалансованого розвитку регіональної інфраструктури є досягнення системного розвитку всіх компонентів регіональної інфраструктури на базі стратегічного планування і прогнозування та комплексного підходу до їх вдосконалення. Концептуальними завданнями нової стратегії є: забезпечення узгодженого і комплексного розвитку регіональної інфраструктури за рахунок формування напрямків її вдосконалення за всіма ключовими елементами; досягнення згладжування регіональних диспропорцій; впровадження систем стратегічного планування і прогнозування з метою нівелювання впливу можливих негативних тенденцій і зовнішніх і внутрішніх факторів, що стримують розвиток і збалансованість інфраструктури та її елементів.

Основні елементи стратегії збалансованого розвитку інфраструктурного комплексу регіону представлені на рис. 3.

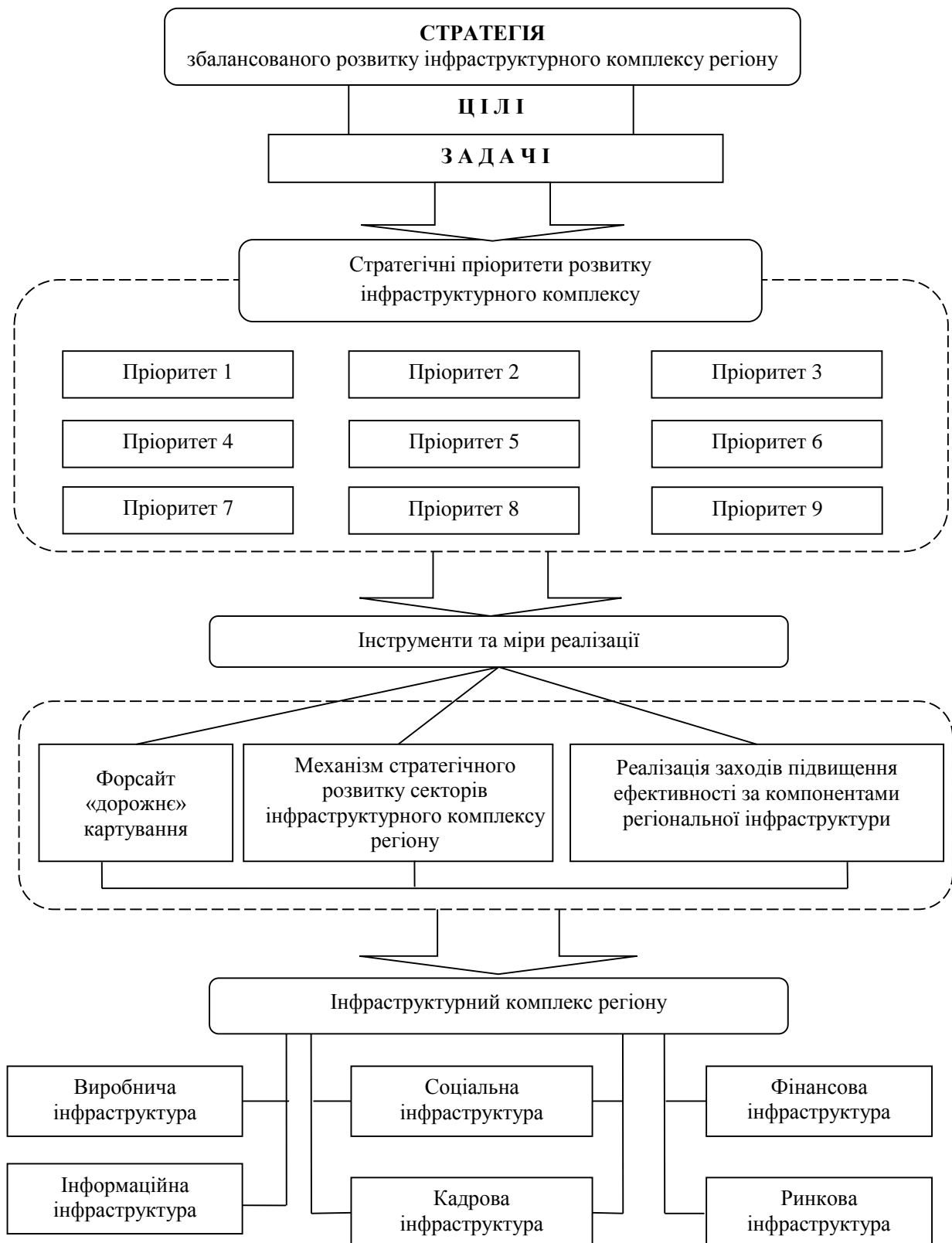


Рис. 3. Концептуальна модель стратегії збалансованого розвитку інфраструктурного комплексу регіону

Практична значимість розробки і реалізації положень стратегії збалансованого розвитку інфраструктурного комплексу регіону та його економіки полягає в можливості їх застосування органами влади всіх регіонів України при формуванні регіональної економічної політики (як промислової так і соціальної) задля розвитку регіонального інфраструктурного комплексу в розрізі його компонент з метою забезпечення стійкості економічного зростання кожної території.

Виходячи з рисунку 3 кінцевими результатами реалізації стратегії збалансованого розвитку інфраструктурного комплексу регіону будуть (рис. 4).

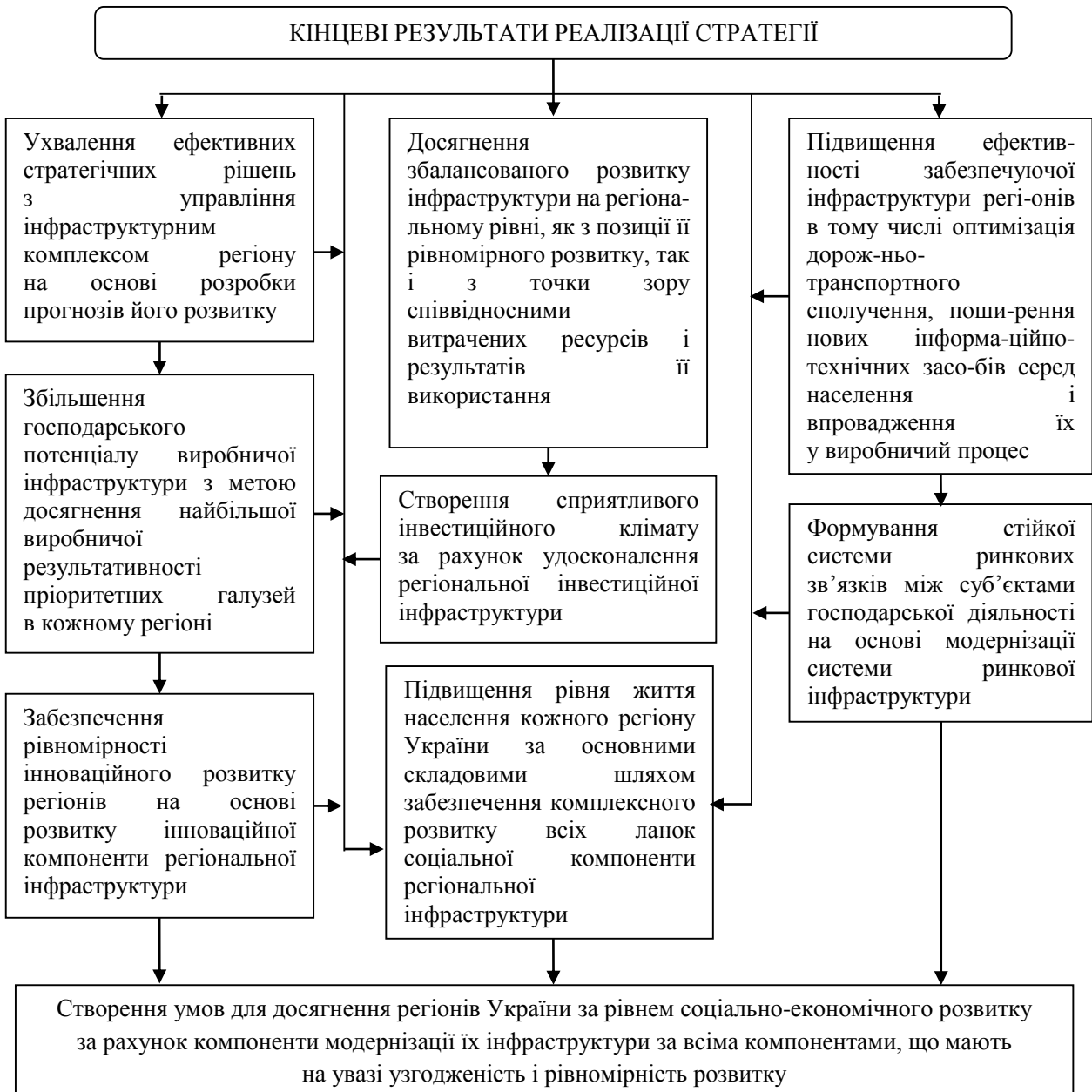


Рис. 4. Кінцеві результати реалізації стратегії збалансованого розвитку інфраструктурного комплексу регіону

При цьому, невизначеність і непередбачуваність параметрів соціального розвитку актуалізує завдання формування найважливішої компоненти інфраструктурного комплексу регіону – соціальної інфраструктури. Нестабільність економічного розвитку в Україні та її регіонах виражається в зростанні кількості змін як в господарському житті, так і в суспільстві в цілому, причому значно зменшується передбачуваність (в окремих моментах – радикальність) цих змін.

Необхідність обліку сучасного стану соціальної інфраструктури, умов тенденцій її розвитку вимагає перегляду принципів формування стратегії розвитку об'єктів соціальної інфраструктури, перш за все на рівні регіонів.

Особливості, що визначили принципи формування стратегії розвитку об'єктів соціальної інфраструктури, а також їх утримання представлені в таблиці 1.

Таблиця 1. Принципи формування стратегії розвитку об'єктів соціальної інфраструктури

Особливості розвитку соціальної інфраструктури	Принципи
Багатопрофільність галузей, різний характер інвестування та територіального розміщення об'єктів соціальної сфери	Принцип декомпозиції об'єктів соціальної інфраструктури
Високий рівень зносу і незбалансованість об'єктів соціальної та інфраструктури, недостатність бюджетних ресурсів	Поетапне досягнення державних нормативів забезпеченості об'єктів соціальної інфраструктури
Невизначеність і непередбачуваність параметрів розвитку соціальної інфраструктури в різних регіонах	Облік стратегічного характеру розвитку об'єктів соціальної інфраструктури в конкретній регіоні
Бюджетний дефіцит багатоваріантність інвестування соціальних інвестицій при очевидному зростанні / падінні обсягу ВВП і ВРП	Оптимальність розподілу соціальних інвестицій в умовах конкретного регіону

Запровадження принципу декомпозиції об'єктів соціальної інфраструктури викликано необхідністю врахування особливостей і умов їх розвитку при вирішенні завдання вибору стратегії розвитку об'єктів соціальної інфраструктури. Значною мірою, на наш погляд, це обумовлено тим, що соціальні об'єкти регіонів України значно диференційовані за рівнем забезпеченості, інтенсивності їх використання і за обсягами фінансування в соціальну інфраструктуру.

Сформовані принципи (табл. 1) підлягають врахуванню при вирішенні завдання розробки інструментів формування стратегії розвитку соціальної інфраструктури в рамках-параметрах регіональної інфраструктури. Об'єкти соціальної інфраструктури не є однорідними з точки зору підходів до оцінки ефективності вкладень, вибору стратегії розвитку, формування нормативної бази за рівнем забезпеченості за рядом інших показників. Для обліку зазначеної неоднорідності і характеру впливу факторів на вибір стратегії розвитку соціальних об'єктів виникає необхідність їх типологій.

Оскільки предметом даного дослідження є управлінські відносини, пов'язані з визначенням стратегії розвитку об'єктів соціальної інфраструктури, то виникає необхідність поділу цих об'єктів на профілі, так як, управлінські впливи повинні бути направлені на досягнення нормативів забезпеченості, які сьогодні державою встановлюються саме для профілів соціальної інфраструктури. Виходячи з того, що одні й ті ж соціальні об'єкти, що знаходяться в різних поселеннях регіонів, мають різні можливості, потенціал розвитку, джерела та обсяги фінансування об'єктів соціальної інфраструктури в умовах конкретних регіонів, виникає необхідність їх поділу не тільки за профілем, а й за типом населення. Дана ознака передбачає декомпозицію об'єктів соціальної інфраструктури на наступні типи:

- об'єкти соціальної інфраструктури, які перебувають в містах республіканського (обласного) підпорядкування;
- об'єкти соціальної інфраструктури, які перебувають в міських і сільських поселеннях;
- об'єкти соціальної інфраструктури, які перебувають в містах, що мають особливий статус (м. Київ).

В цілому, можна виділити наступні ознаки типології, які дозволяють врахувати відмінні риси розвитку об'єктів соціальної інфраструктури на рівні регіону:

- профільність об'єктів соціальної інфраструктури;
- тип поселення;
- галузь надання інфраструктурних послуг;

- зона обслуговування;
- кліматична зона.

Можна запропонувати чотири типи стратегій, що визначають розвиток об'єктів соціальної інфраструктури на рівні інфраструктурного комплексу регіону:

- стратегія прийняття першочергових заходів;
- перфекціоністська стратегія;
- стратегія забезпечення державних стандартів;
- стратегія забезпечення рівних умов.

«Стратегія прийняття першочергових заходів» передбачає вибір j -их об'єктів в i -ої галузі, яка здійснює свою діяльність в K -регіоні з рівнем забезпеченості нижче середнього значення по даній соціальній галузі. При цьому дана стратегія реалізується в умовах обмеженого обсягу фінансування. Таким чином, з огляду на суттєвий розрив між рівнем забезпеченості і фінансовими можливостями для скорочення істотного розриву, передбачається доведення рівня забезпеченості до значення, встановленого на мінімальному рівні прогнозованої забезпеченості.

У разі, якщо розрив між рівнем забезпеченості і обсягом фінансування є мінімальним, доцільна розробка стратегії – «перфекціоністська стратегія». Для цієї стратегії розрахунковий норматив забезпеченості об'єктами соціальної інфраструктури, встановлюється відповідно до міжнародних стандартів.

«Стратегія забезпечення державних стандартів» передбачає доведення рівня забезпеченості об'єктами соціальної інфраструктури та інфраструктурного регіонального комплексу до рівня, встановленого державними стандартами. Істотний розрив передбачається скоротити за рахунок наявності фінансових можливостей держави, які направляються для вирішення соціальних завдань.

«Стратегія забезпечення рівних умов» реалізується в умовах недостатнього обсягу фінансування. При цьому j -ті об'єкти в i -ої галузі, яка здійснює свою діяльність в K -регіоні, вибираються з фактичним рівнем забезпеченості більше середнього значення рівня забезпеченості в обраній соціальній галузі. З огляду на істотний розрив між рівнем забезпеченості, який необхідно досягти для даного типу стратегії, встановлюється на рівні середнього значення по i -ої галузі.

Висновки. Багатоваріантність напрямків розвитку соціальної інфраструктури в умовах невизначеності та непередбачуваності параметрів соціально-економічного розвитку регіону дозволяє зробити висновок про необхідність введення стратегічного рівня управління для вирішення завдання визначення пріоритетних напрямків розвитку об'єктів соціальної інфраструктури в регіоні.

Сформовані принципи формування стратегії розвитку соціальної інфраструктури підлягають врахуванню при прийнятті управлінських рішень щодо визначення напрямків розвитку соціальної інфраструктури в регіоні.

Припущені типи стратегій розвитку об'єктів соціальної інфраструктури, дозволяють сформувати нормативну базу забезпеченості об'єктами соціальної інфраструктури та визначити найбільш ефективний напрямок розвитку об'єктів соціальної інфраструктури в рамках комплексного і збалансованого регіонального інфраструктурного комплексу.

Механізм стратегічного розвитку інфраструктурних секторів економіки регіону ґрунтується на виявленні значущих чинників розвитку зовнішньою і внутрішньою середовища матеріального і нематеріального характеру, а також стратегічних пріоритетів розвитку, які забезпечують різноманітні дії вдосконалення інфраструктурних складових в рамках регіонального інфраструктурного комплексу. Множинність цих варіантів відбувається з-за відмінності регулюючих умов і варіантів комбінування вихідних (базових) стратегій, а також варіантів відповідно до кожним конкретним регіоном застосування.

В цілому, соціальна інфраструктура є найважливішим компонентом більш широких понять – соціальний розвиток регіону, умови і якість життя населення. Соціальна інфраструктура, яким би ступенем спільності для всієї країни вона не володіла, «прив'язана до території», до певного місця проживання індивідуума. У цьому сенсі вона виступає як специфічне регіональне явище. Виробництво

і споживання більшості соціальних послуг високо локалізовано. В основу оцінки розвиненості і достатності соціальної інфраструктури в тому чи іншому регіоні повинні бути покладені як кількісні, так і якісні показники.

Література

1. Далісова Н.А. Роль інфраструктури в розвитку ринкової економіки/ Н.А. Далісова // Матеріали кон-ції учасників «Программы ФЕР 1995-2002». – Вашингтон, 2004. – С. 28-34.
2. Федоров В.Н. Соціально-економічний потенціал інфраструктури: содержание, оценка и анализ развития / В.Н. Федоров. – Ульяновск: УлГПУ, 2000. – 195 с.
3. Буянова М.Э. Оценка региональных рисков регионов южного федерального округа / М.Э. Буянова // Регионология. – 2006. – №3. –С. 20-32.
4. Скуфьева Т. Региональное развитие России в свете циклически-волновых представлений / Т. Скуфьева, С. Баранов // Федерализм. – 2007. – №1. – С. 29-48.
5. Василенко В.Н. Многомерность параметров региона: территории, системы, пространства: м-фия / В.Н. Василенко; науч. ред. В.В. Дружинина. – Дружковка: Юго-Восток, 2016. – 408 с.
6. Инфраструктура [Электронный ресурс] – Режим доступа: <http://center-yf.ru/data/Infrastruktura.php>.
7. Специализация и комплексное развития региона [Электронный ресурс]. – Режим доступа:http://studopedia.net/1-55799_spetsializatsiya-kompleksnoe-razvitie-regiona.html.

References

1. Dalysova, N., (2004).The role of infrastructure in the development of a market economy.Materyaly konferencyy uchastnykov “Proghrammy FER 1995-2002” (Materials of the conference participants “ProgramsFER 1995-2002”). Vashynghnton, 28-34 (in Rus.).
2. Fedorov, V., (2000). Sotsyaljno-ekonomycheskyj potencyal infrastruktury: sodержanye, ocenka i analiz razvytyja. Uljjanovsk : UIGhPU.
3. Bujanova, N., (2006).Regional risk assessment of the southern federal district. Reghyonologyja. (Regional Studies), 3, 20-32 (inRus.).
4. Skufj'eva, T., (2007).Regional development in Russia in the light of the cyclically-wave representations. Federalyzm (Federalism), 1, 29-48 (inRus.).
5. Vasylenko, V., (2016).Multidimensional parameter in the region: the territory, the system space. Druzhkovka: Jugho-Vostok.
6. Infrastructure. Retreived from<http://center-yf.ru/data/Infrastruktura.php>.
7. Specialization and integrated development of the region. Retreived fromhttp://studopedia.net/1-55799_spetsializatsiya-kompleksnoe-razvitie-regiona.html.

Стаття надійшла до редакції 17.03.2016.