

УДК 911.3:33 (477.8)

Михайло Чорний

**ЗОВНІШНЬОЕКОНОМІЧНІ ЗВ'ЯЗКИ ЛЬВІВСЬКОЇ ОБЛАСТІ УКРАЇНИ**

Висвітлено сучасний стан зовнішньоекономічних зв'язків Львівської області України. Охарактеризовано геопросторові відмінності у розподілі основних показників світогосподарських зв'язків на території досліджуваного регіону – експорт та імпорт товарів і послуг, надходження прямих іноземних інвестицій, міжнародна міграція робочої сили. Складено карту типізації адміністративних районів за рівнем участі у світогосподарських зв'язках на основі статистичних даних та з використання математичних методів. Результатом цієї картосхеми є місце адміністративних районів Львівської області у системі світової економіки і підготовки до участі в регіональних економічних системах. Визначено пріоритетні напрями розвитку зовнішньоекономічних зв'язків Львівської області.

**Ключові слова:** світогосподарські зв'язки, прямі іноземні інвестиції, міжнародна міграція робочої сили, міжнародна торгівля товарами і послугами.

**Михайло Черный. ВНЕШНЕЭКОНОМИЧЕСКИЕ СВЯЗИ ЛЬВОВСКОЙ ОБЛАСТИ УКРАИНЫ.** Освещено современное состояние внешнеэкономических связей Львовской области Украины. Охарактеризованы пространственные различия в распределении основных показателей мирохозяйственных связей на территории исследуемого региона – экспорт и импорт товаров и услуг, поступления прямых иностранных инвестиций, международная миграция рабочей силы. Составлена карта типизации административных районов по степени участия в мирохозяйственных связях на основе статистических данных и с использованием математических методов. Результатом этой картосхемы является место административных районов Львовской области в системе мировой экономики и подготовки к участию в региональных экономических системах. Определены приоритетные направления развития внешнеэкономических связей Львовской области.

**Ключевые слова:** мирохозяйственные связи, прямые иностранные инвестиции, международная миграция рабочей силы, международная торговля товарами и услугами.

**Mychailo Chorny. FOREIGN ECONOMIC RELATIONS OF LVIV REGION OF UKRAINE.** The modern state of foreign economic relations of Ukraine, Lviv region. Characterized geospatial differences in key indicators of global economic relations on the territory of the region under study - exports and imports of goods and services, foreign direct investment, international labor migration. The map typing administrative regions in terms of participation in the global economy, based on statistical data and the use of mathematical methods kartoshemy result of this is a place of administrative districts of Lviv region in the global economic system and prepare for participation in regional economies. The priority directions of development of foreign economic relations of Lviv region.

**Key words:** foreign economic relations, foreign direct investment, international migration, international trade of goods and services.

**Актуальність теми.** Розвиток глобальних та трансформаційних процесів зумовило посилення регіональної інтеграції, що є однією з основ майбутнього функціонування світогосподарських зв'язків. Головною проблемою, яка потребує поетапного розв'язання, є оптимізація соціально-економічного розвитку регіону в контексті світогосподарських зв'язків, оскільки останні є основою для повноцінного функціонування економічної, соціальної та інших сфер суспільства. Низька конкурентоспроможність на світових ринках, а також низька інвестиційна привабливість, виїзд активної молоді за кордон ускладнює вирішення цих проблем, а також реалізацію єдиної політики та інтеграції у європейський і світовий економічний простір, збільшує загрозу виникнення регіональних криз та депресивних регіонів у межах Львівської області.

**Об'єктом нашого дослідження** є світогосподарські зв'язки Львівської області України, **предметом** – геопросторова організація світогосподарських зв'язків Львівської області України.

**Аналіз попередніх досліджень.** Проблема вивчення світогосподарських зв'язків, а також їх стан у Львівській області є предметом дослідження у працях таких українських вчених: Білецький М.І., Борщевський В.В., Вісь так О.І., Іванова С.В., Ішук С.О., Книш М.М., Кузик С.П., Кулініч Т.В., Ровенчак І.І., Ткач С.М., Філіпченко А.С., Шаблій О.І., Шевчук Л.Т., Шульц С.Л., Яценко Б.П. Із закордонних вчених: Пол Кругман (Paul Krugman), Дж. Кейнс

(John Keynes), Х. Аранго (J. Arango), К. Босвелл (K. Boswell).

У роботі використано різноманітні методи дослідження, а саме: літературний, картографічний, балансовий, статистичні, математико-статистичні та інші, які дають змогу в цілому проаналізувати та скласти загальну картину явищ і процесів, пов'язаних із світогосподарськими зв'язками Львівської області України.

При написанні роботи було використано статистичні матеріали, які зібрані у Головному управлінні статистики у Львівській області, в електронних джерелах, а також у науковій літературі з проблем теорії та методики дослідження і економіко-математичного моделювання, світогосподарських зв'язків, наукові публікації та монографії з даної тематики, науково-публіцистичні статті.

**Виклад основного матеріалу.** Головними аспектами дослідження є обсяги та структура міжнародної торгівлі Львівської області України.

Експорт та імпорт товарів і послуг у Львівській області України протягом 2000-2011 рр. збільшився в декілька разів. Проте, на жаль, можна констатувати, що імпорт товарів і послуг тут в 3 рази перевищує експорт, а експорт та імпорт послуг у структурі міжнародної торгівлі Львівської області займає лише 7%. У структурі експорту послуг Львівської області переважають послуги в операціях з нерухомістю під найм та послуги юридичним особам, послуги транспорту та зв'язку і послуги в обробній

промисловості. У структурі експорту товарів області переважають недорогочінні метали і вироби з них, механічне і електричне обладнання, продукти хімічної промисловості, деревина та вироби з неї. У структурі імпорту послуг Львівщини переважають послуги транспорту і зв'язку та послуги в обробній промисловості. В імпорті товарів переважають мінеральні продукти, продукти хімічної промисловості, механічне і електричне обладнання.

Серед адміністративних районів у експорті товарів на одну особу в області виділяються Городоцький, Буський, Кам'яно-Бузький, Стрийський ра-

йони. Причиною того є те, що тут розміщені найпотужніші експорторієнтовані підприємства [2]. Найменші обсяги експорту припадають на одну особу в Турківському, Самбірському, Золочівському та Старосамбірському районах Львівської області (рис. 1). Тут занепали підприємства і відсутні великі надходження прямих іноземних інвестицій (ПІІ) для розвитку промисловості. У географічній структурі експорту країни ЄС становлять 56%, СНД – 29%, Азії – 10%, її частка зросла в 2011 році на 4% у порівнянні з 2010 р.

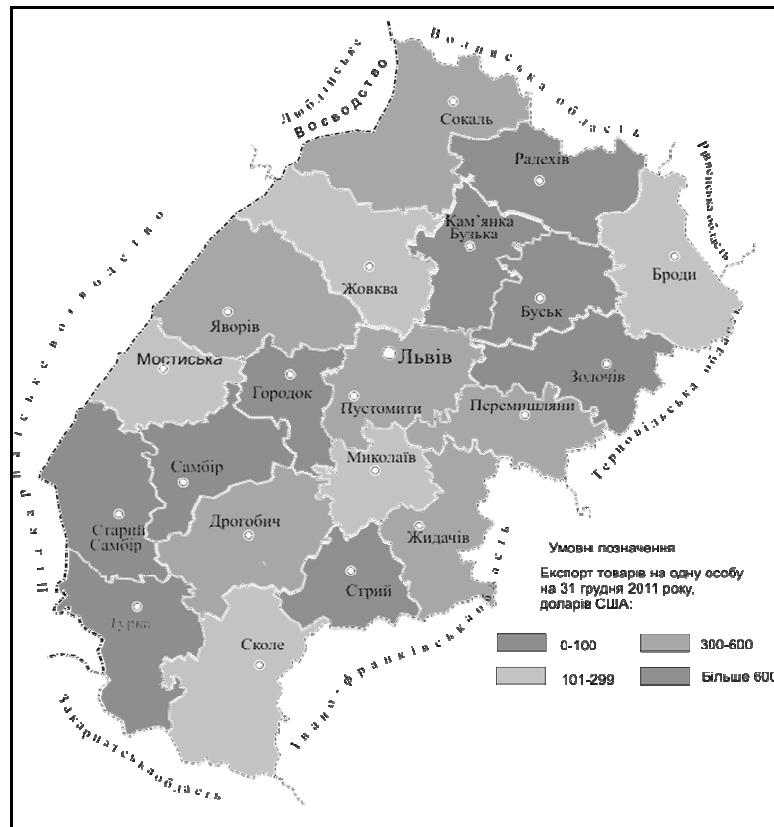


Рис. 1. Географічний розподіл зовнішньої торгівлі Львівської області (експорт)  
(побудовано автором за даними [2])

Обсяги імпорту товарів на одну особу у Львівській області України найбільші в Пустомитівському, Городоцькому, Стрийському, Сокальському, Кам'яно-Бузькому районах. Високою насиченістю імпорту, як це видно з рис. 2, виділяються прикордонні регіони області, найнижчі ці показники в Турківському, Старосамбірському, Сколівському, тут імпорт переважає над експортом в усіх районах, що є негативною тенденцією і загрожує їх економічній безпеці. У міжнародному розподілі імпорту товарів на країни ЄС припадає 54%, СНД – 34%, країни Азії – 7%. У порівнянні з попередніми роками зросла частка азійських країн та країн ЄС, зменшується частка країн СНД.

Іншим аспектом даного дослідження, є урахування надходжень прямих іноземних інвестицій в регіон. Найбільше прямих іноземних інвестицій серед західних областей України протягом 2000-2011

років було вкладено у Львівську область. Сюди найбільше вкладають країни ЄС, в тому числі Польща – 21%, Кіпр – 16%; Нідерланди – 10%, Німеччина – 6%, Данія – 7%.

У Львівській області найбільше прямих іноземних інвестицій на одну особу припадає на Пустомитівський район та м. Львів, а також Стрийський, Буський та Кам'яно-Бузький райони (рис. 3). У цих районах найбільше модернізуються підприємства та створюються спільні підприємства переважно зі спільним капіталом європейських держав (Польща, Німеччина, Нідерланди, Данія, Австрія). Найменше вкладено іноземних інвестицій у південних та північно-східних районах Львівської області, які значно відстають у своєму економічному розвитку.

Окремим аспектом дослідження є міжнародна трудова міграція, як частина світогосподарських зв'язків.

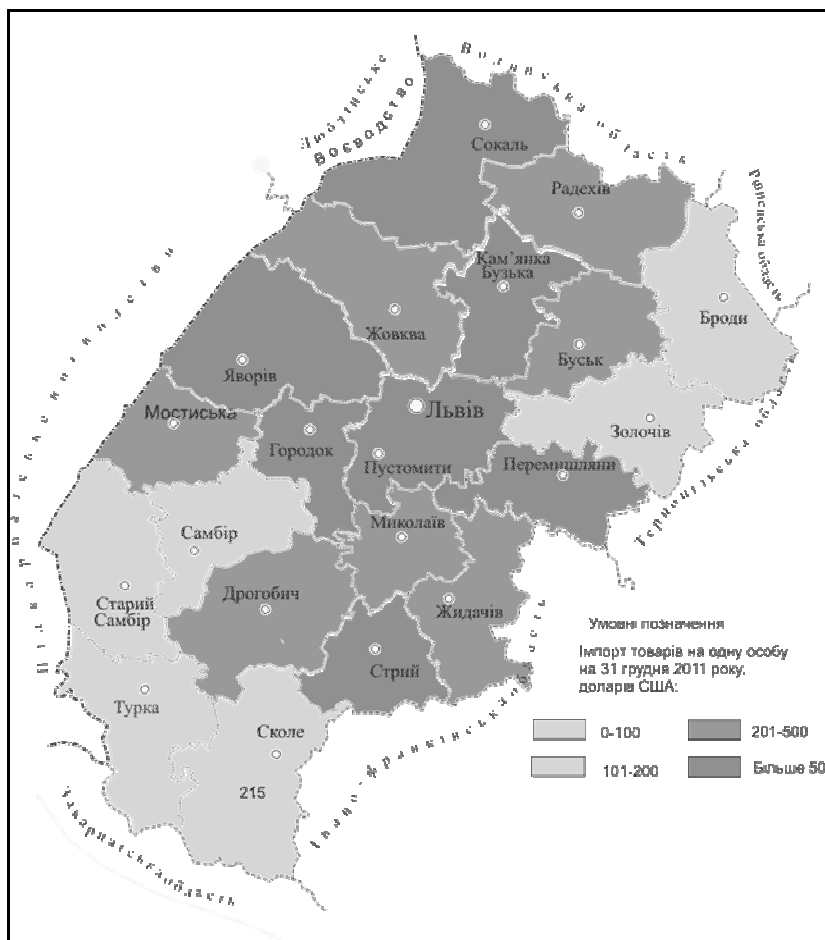


Рис. 2. Географічний розподіл зовнішньої торгівлі Львівської області (імпорт)  
 (побудовано автором за даними [2])

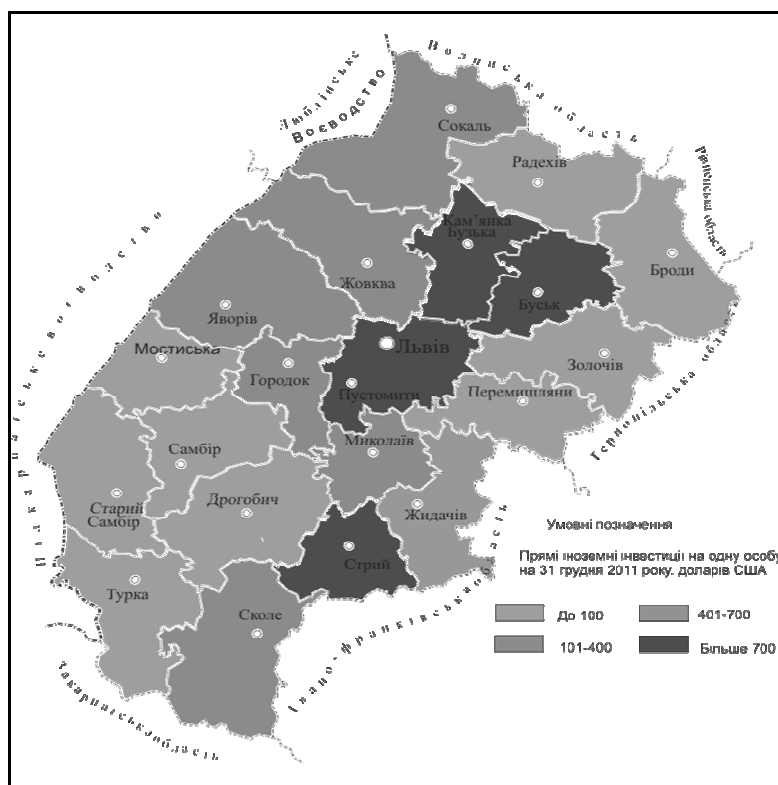


Рис. 3. Географічний розподіл прямих іноземних інвестицій у Львівській області  
 (побудовано автором за даними [2;3])

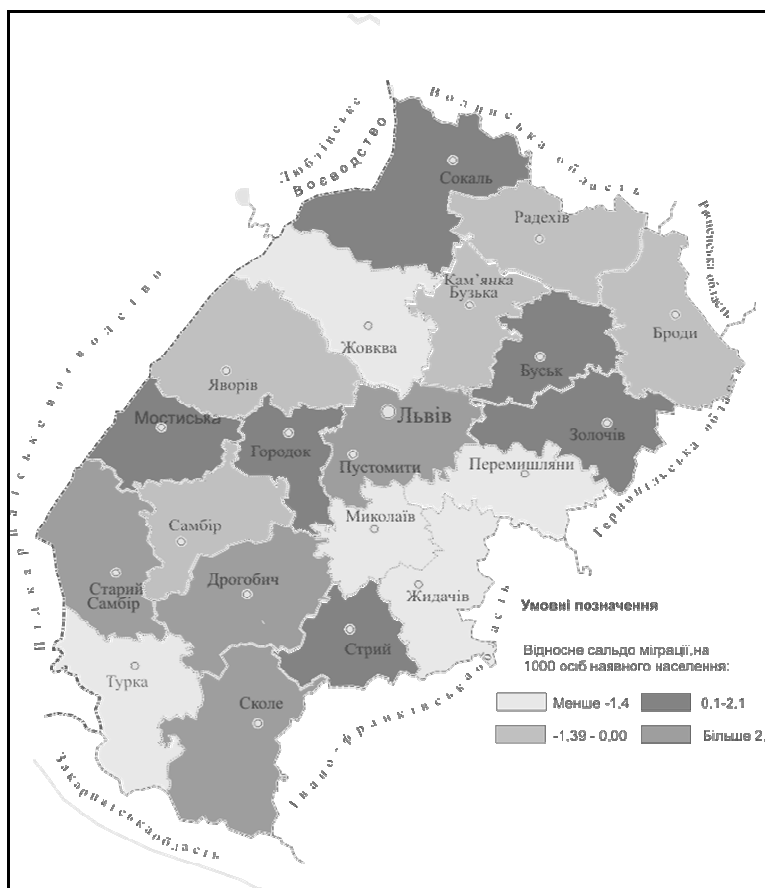


Рис. 4. Географічний розподіл міжнародної міграції робочої сили Львівської області (2011 р.) (побудовані автором за даними [2])

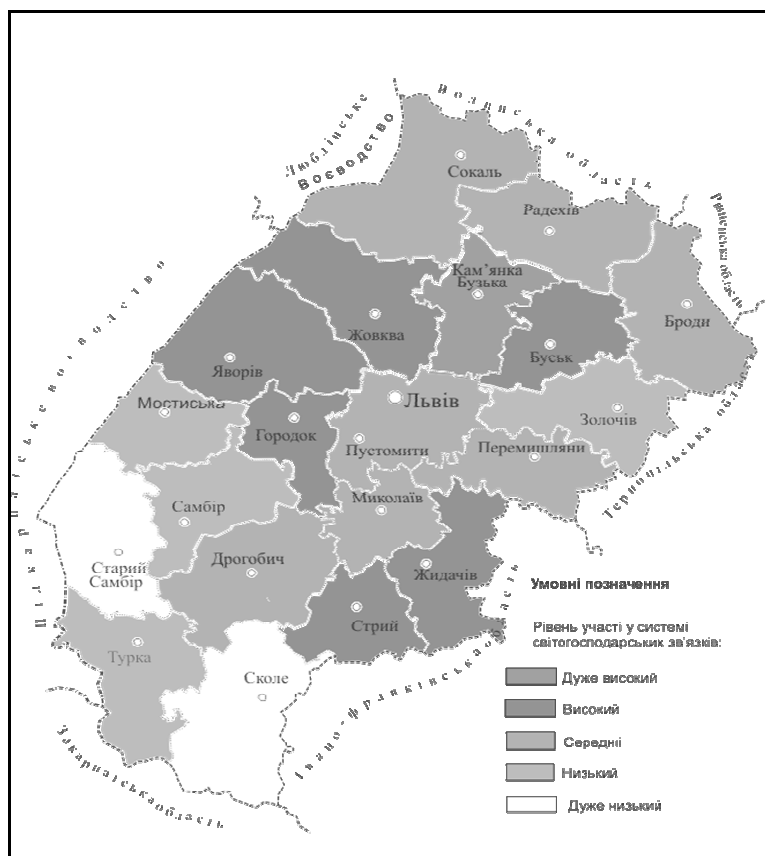


Рис. 5. Рівень участі адміністративних районів Львівської області у світогосподарських зв'язках (2011-2012 рр.) (побудовано автором за даними [2])

У Львівській області проявляється дуже активно. З цієї області серед регіонів України найбільше виїжджають громадяни до країн Європейського Союзу. Найбільше за 2011 рік їх виїхало з Турківського, Жидачівського, Миколаївського, Перемишлянського та Жовківського адміністративних районів. (рис. 4). Особливістю міграції цих районів є те, що ті люди виїжджають за кордон переважно на постійне проживання [3]. Головними причинами такої міграції, як засвідчують проведені дослідження, є соціально-економічні: люди бажають покращити своє матеріальне становище.

Завершальним етапом нашого аналізу є типізація районів за рівнем інтенсивності участі Львівської області у світогосподарських зв'язках на підставі чотирьох досліджуваних показників – експорту товарів на одну особу, імпорту товарів на одну особу, надходження прямих іноземних інвестицій на одну особу та відносного сальдо міждержавної міграції, яка проведена за допомогою математико-статистичних методів.

Отже, у Львівській області дуже високий рівень участі у світогосподарських зв'язках має Кам'яно-Бузький район, високий – Городецький, Яворівський, Стрийський, Жидачівський, Буський, Жовківський райони, дуже низький – Старосамбір-

ський та Сколівський райони. Можна стверджувати, що найбільш економічно розвиненими є адміністративні райони, у яких розміщені головні продуценти області і вони мають найвищий рівень участі у світогосподарських зв'язках. Найменший рівень участі у світогосподарських зв'язках пов'язаний з промислово-слабкими районами (рис. 5).

**Висновки.** Отже, Львівська область України характеризується високим ступенем залежності від світової економіки загалом та середньоактивною участю в світогосподарських зв'язках. Крім того, світогосподарські зв'язки Львівської області на сучасному етапі розвитку перебувають у стані стагнації, протягом останніх років вони суттєво не змінилися, а навпаки, послабились. Особливо це стосується надходження прямих іноземних інвестицій, збільшення негативного сальдо зовнішньої торгівлі товарами та послугами, а також початку формування передумов для «вимивання» працездатного населення. Тому пріоритетними напрямками розвитку є зміни правової системи в країні, збільшення інвестиційної привабливості, послаблення контролю над монетарно-грошовою політикою та створення умов для працевлаштування значної частини працездатного населення.

#### Список використаних джерел:

1. *Statistichnyi shchorichnyk 2011. Lvivska oblast. 1 chastyna. Lviv. – Holovne upravlinnia statystyky u Lvivskiy oblasti, 2012. [Статистичний щорічник 2011. Львівська область. 1 частина. Львів. – Головне управління статистики у Львівській області, 2012].*
2. *Statystychnyi shchorichnyk 2011. Raiony ta mista Lvivskoi oblasti. 2 chastyna. Lviv. – Holovne upravlinnia statystyky u Lvivskiy oblasti, 2012. [Статистичний щорічник 2011. Райони та міста Львівської області. 2 частина. Львів. – Головне управління статистики у Львівській області, 2012].*
3. *Statystychnyi shchorichnyk Lvivskoi oblasti 2010. Lviv. – Holovne upravlinnia statystyky u Lvivskiy oblasti, 2011. [Статистичний щорічник Львівської області 2010. Львів. – Головне управління статистики у Львівській області, 2011].*
4. *Dnistrianskiy M. Zovnishnoekonomichni zvyazky Ukrainy yak vidobrazhennia geopolitychnykh problem // Visnyk Lvivskoho natsionalnoho universytetu imeni Ivana Franka. Seriya geografichna. Vyp. 38. – 2010. – S. 105-110. [Дністрянський М. Зовнішньоекономічні зв'язки України як відображення її геополітичних проблем // Вісник Львівського національного університету імені Івана Франка. Серія географічна. Вип. 38. – 2010. – С. 105-110].*
5. *Shabliy O.I. Osnovy suspilnoi geografii / Fundamentals of Human Geography: pidruchnik dlia stud. vyshchych navchalnykh zakladiv / O.I. Shabliy. – 2-he vydannia. – Lviv: LNU imeni Ivana Franka, 2012. – 296 s. [Шаблій О.І. Основи суспільної географії / Fundamentals of Human Geography: підручник для студ. вищих навчальних закладів / О.І. Шаблій. – 2-ге видання. – Львів: ЛНУ імені Івана Франка, 2012. – 296 с.]*

#### Summary

##### Mychailo Chornyi. FOREIGN ECONOMIC RELATIONS OF LVIV REGION OF UKRAINE.

The global development of integration processes in the world economy will strengthen the role of global economic relations as the basis of activity and development of the economy. The main problem that requires a stepwise solution in the regional context is the question of the dynamics of development of foreign economic relations of the region, namely the optimization in the organization of export and import of goods and services, foreign direct investment and international labor migration. The latest in our country also acts as one of the monetary donors in the field of capital and long-term investments.

The article reflects the results of studies of the modern state of foreign economic relations of the Lviv region of Ukraine. Characterized by mapping differences in the distribution of the main indicators of global economic relations on the territory of the region under study, namely the international trade of goods and services, the flow of foreign direct investment, international labour migration. A map of the typing of the administrative districts of Lviv region on the level of participation in world economic relations on the basis of statistical data using mathematical-statistical methods. Priority directions of development of foreign economic relations, Lviv region.

**Key words:** foreign economic relations, foreign direct investment, international migration, international trade of goods and services.