

УДК 911.3

Владислав Беліков

## ОСОБЛИВОСТІ ДЕМОГРАФІЧНИХ ЗМІН У СТАРОБІЛЬСЬКОМУ РАЙОНІ ЛУГАНСЬКОЇ ОБЛАСТІ У ПОСТРАДЯНСЬКИЙ ПЕРІОД

У статті розглянуто особливості демографічних змін у соціально-демографічній сфері Старобільського району Луганської області після розпаду Радянського Союзу і до наших днів. Розглянуто зміни в чисельності населення, народжуваності, смертності, шлюбній, статевій і віковій структурі, етнічному складі. Крім того, описана ситуація на ринку праці. Це дало можливість детально вивчити і порівняти соціально-демографічну ситуацію в Старобільському районі та інших адміністративних районах Луганської області. Старобільський район має більш високий рівень народжуваності, але в той же час і більш високий рівень смертності, відрізняється меншою часткою позашлюбних пологів і відносно благополучною ситуацією на ринку праці.

**Ключові слова:** трансформації, чисельність населення, народжуваність, смертність, шлюбність, міграції, статевий, віковий, етнічний склад, трудові ресурси, ринок праці.

**Владислав Беліков. ОСОБЕННОСТИ ДЕМОГРАФИЧЕСКИХ ИЗМЕНЕНИЙ В СТАРОБЕЛЬСКОМ РАЙОНЕ ЛУГАНСКОЙ ОБЛАСТИ В ПОСТСОВЕТСКИЙ ПЕРИОД.** В статье рассмотрены особенности демографических изменений в социально-демографической сфере Старобельского района Луганской области после распада Советского Союза и до наших дней. Рассмотрены изменения в численности населения, рождаемости, смертности, брачной, половой и возрастной структуре, этническом составе. Кроме того, описана ситуация на рынке труда. Это дало возможность детально изучить и сравнить социально-демографическую ситуацию в Старобельском районе и других административных районах Луганской области. Старобельский район имеет более высокий уровень рождаемости, но в то же время и более высокий уровень смертности, отличается меньшей долей внебрачных родов и относительно благополучной ситуацией на рынке труда.

**Ключевые слова:** трансформации, численность населения, рождаемость, смертность, брачность, миграции, половой, возрастной, этнический состав, трудовые ресурсы, рынок труда

**Vladyslav Belikov. FEATURES OF THE DEMOGRAPHIC CHANGES IN STAROBELSK DISTRICT OF LUGANSK REGION AT THE POST-SOVIET PERIOD.** The article describes the features of the transformations in the socio-demographic sphere of Starobelsk district, Luhansk region, after the collapse of the Soviet Union to the present day. Observed in the article are population size, birth rate, mortality rate, marriage rate, gender, age and ethnic structure. Furthermore, the situation on the labor market is described. This made it possible to study in detail and compare the socio-demographic situation in Starobelsk district and other administrative areas of Lugansk region. Starobelsk district has a higher birth rate, but at the same time a higher mortality rate, also it's notable for a lower number of non-marital births and relatively favorable situation on the labor market.

**Key words:** transformations, population size, birth rate, mortality rate, marriage rate, migration, gender, age structure, ethnic groups, workforce, labor market.

**Вступ. Постановка проблеми.** З початку 90-х рр. на території України почали розвиватися трансформаційні процеси, пов'язані з майже повною відсутністю як в Україні в цілому, так і в її регіонах соціальної орієнтації, її соціальна політика носить переважно декларативний характер. Природно, що з цим пов'язані і демографічні зміни. Невід'ємною характеристикою будь-якого регіону є його демографічний потенціал, кількісним мірилом якого є чисельність населення, природний і механічний рух, статево-вікова структура.

Як відомо, прискорений індустріальний розвиток Луганщини протягом багатьох десятиліть супроводжувався перерозподілом населення із північних районів аграрно-промислової спеціалізації – у південні райони та міста, що відрізнялись особливо високими темпами промислового розвитку [7]. Унаслідок цього в більшості адміністративних районів чисельність населення постійно зменшувалась. Щодо Старобільського району, то він, порівняно з іншими районами північної частини області, відзначався позитивною динамікою чисельності населення. Так, за період 1959 – 1979 рр. кількість жителів Старобільщини зросла з 59,1 до 64,2 тис. осіб, досягнувши максимального в історії району показника. Лише після 1980 р. почалося зменшення населення, яке прискорилось у пострадянський період.

А вже після 1991 р. відбулися кардинальні

зміни в умовах життєдіяльності населення, що позначились на динаміці природного та міграційного руху, а відтоді – й на чисельності населення району. З часу останнього радянського перепису (1989 р.) і до 01.01.2013 р. загальні людські втрати населення Старобільського району становили 16,1 тис. осіб, або 25,5% від показника 1989 р. Це неприпустимо високі темпи скорочення населення в регіоні, який володіє вигідним економіко-географічним положенням і має значний природний та соціально-економічний потенціал розвитку.

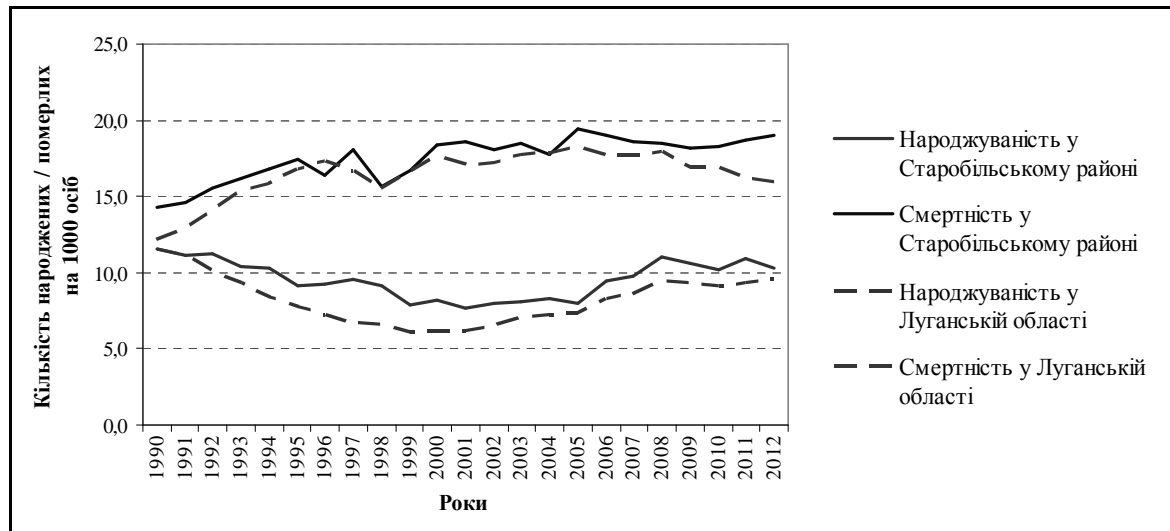
Характерно, що за вказаний період сільське населення скорочувалося більш високими темпами, ніж міське. Станом на 01.01.2013 р. чисельність наявного населення в Старобільському районі становить 47051 осіб. Скорочення демографічного потенціалу регіону триває.

**Аналіз найновіших досліджень і публікацій.** В Україні дослідження різних видів трансформацій у периферійних територіях проводились переважно частково. Зокрема, соціально-демографічні трансформації досліджували Немець Л.М., Мельник І.Г., Мезенцева Н.І., вивченням трансформацій у промисловості займалися Захарченко В.І., Підгрушний Г.П., депресивних територій України – Барановський М.О., Олійник В.Д. Особливості розвитку периферійних територій досліджує Пилипенко І.О. та інші науковці.

**Мета і завдання статті.** Метою дослідження є виявлення особливостей соціально-демографічних трансформацій Старобільського району Луганської області за період з 1990 – 2014 рр., а завданнями – висвітлення структурних зрушень у формуванні соціально-демографічних трансформацій та аналіз соціально-демографічних показників за досліджуваній період.

**Виклад основного матеріалу.** Починаючи з

кінця 80-х рр. XX ст. природний рух населення у Старобільському районі характеризується стабільним переважанням смертності над народжуваністю. Наслідком цього стало природне скорочення населення. Динаміка загальних демографічних коефіцієнтів має свої особливості: показники народжуваності в районі є кращими, а смертності – гіршими, ніж у цілому по Луганській області (рис. 1).



**Рис. 1.** Динаміка народжуваності і смертності населення Старобільського району у порівнянні із середніми показниками по Луганській області (побудовано автором за даними [2])

У 2012 р. загальний коефіцієнт народжуваності в районі становив 11,0‰, а смертності – 18,2‰, природний приріст (скорочення) населення відповідно – мінус 7,2‰. Темпи, якими відбувається депопуляція в Старобільському районі, є дещо більшими, ніж у цілому по області.

За кількістю народжених на 1000 населення Старобільський район посідає 2 місце (2012 р.) серед районів Луганської області. Частота народжень після 2005 р. зростає, проте рівня народжуваності, що був у Старобільському районі в 1990 р., не досягнуто. Приблизно одна п'ята дітей (у 2012 р. – 20,7 %) народжені у матерів, що не перебували в шлюбі. Порівняно з багатьма іншими районами Луганської області, у Старобільському районі ситуація з позашлюбною народжуваністю виглядає більш благополучною (наприклад, частка позашлюбних народжених дітей у таких районах, як Сватівський, Кремінський, Попаснянський, Краснодонський, Станично-Луганський перевищує 30 %).

На репродуктивну активність населення Старобільського району, як і інших районів, позитивно вплинули впроваджені державою заходи демографічної політики. Як зазначають демографи, [6, 7, 8], зростання народжуваності в регіонах України має значною мірою компенсаційний характер (це результат відкладених в роки економічної кризи народжень), а також пов'язане з «приходом» більш численної когорти молоді (йдеться про багаточисельне покоління народжених у середині 80-х рр.). Отже, у подальшому слід очікувати знову зниження інтенсивності народжуваності.

вності народжуваності.

Серед факторів, що в цілому негативно впливають на дітородну поведінку, зазначимо, у першу чергу, зміну системи цінностей (орієнтація молоді на більш високі стандарти життя) та зниження потреби в дітях, зростання рівня освіти населення, більш пізній вік вступу до шлюбу, міграційний вплив та ін. Разом з тим, слабоурбанізовані регіони, одним з яких є і Старобільський район, характеризуються все ще збереженням «традиційних» шлюбно-сімейних відносин, сільським укладом, вищою релігійністю населення, а отже, мають кращі показники народжуваності порівняно з містами. Можна припустити й вплив такого фактору, як менш поширена та менш доступна в сільських районах контрацепція. Не останню роль відіграє вікова структура населення Старобільського району, яка, порівняно з багатьма іншими районами, відрізняється більшою часткою молоді в структурі населення і меншою часткою старих людей.

Загальний коефіцієнт смертності населення у Старобільському районі (14,3 ‰) є більш високим порівняно із загальнообласним показником (12,2 ‰). Частота смертей з розрахунку на 1000 населення більш ніж у півтора рази перевищує частоту народжень. Загальний коефіцієнт смертності має негативну динаміку – зростання.

Можна стверджувати, що така динаміка смертності пов'язана з комплексом факторів, серед яких – падіння рівня життя та погіршення здоров'я населення, неефективна організація системи охорони

здоров'я, низька якість медичних послуг, поширення шкідливих звичок серед населення, демографічне старіння та ін. фактори, що потребують уважного вивчення. Загалом, як зазначають дослідники, «для зростання тривалості життя людей необхідною умовою є сприятливий соціально-економічний фон» [5], на забезпечення якого має бути спрямована політика регіональних та місцевих органів влади.

Вагомий вплив на загальні показники відтворення населення має смертність немовлят (дітей у віці до 1 року). Якщо в цілому по Луганській області намітилась стійка тенденція до зниження смертності немовлят (за 1990 – 2012 р. майже вдвічі), то в Старобільському районі ситуація кардинально не змінилась (табл. 1).

Таблиця 1

**Коефіцієнти смертності дітей у віці до 1 року по Старобільському району порівняно із Луганською областю**

	1990 р.	1995 р.	2000 р.	2005 р.	2010 р.	2012 р.
Луганська область	14,9	14,3	13,2	11,7	9,4	7,6
Старобільський район	10,9	12,5	8,3	11,7	14,0	9,6

Складено за даними [10]

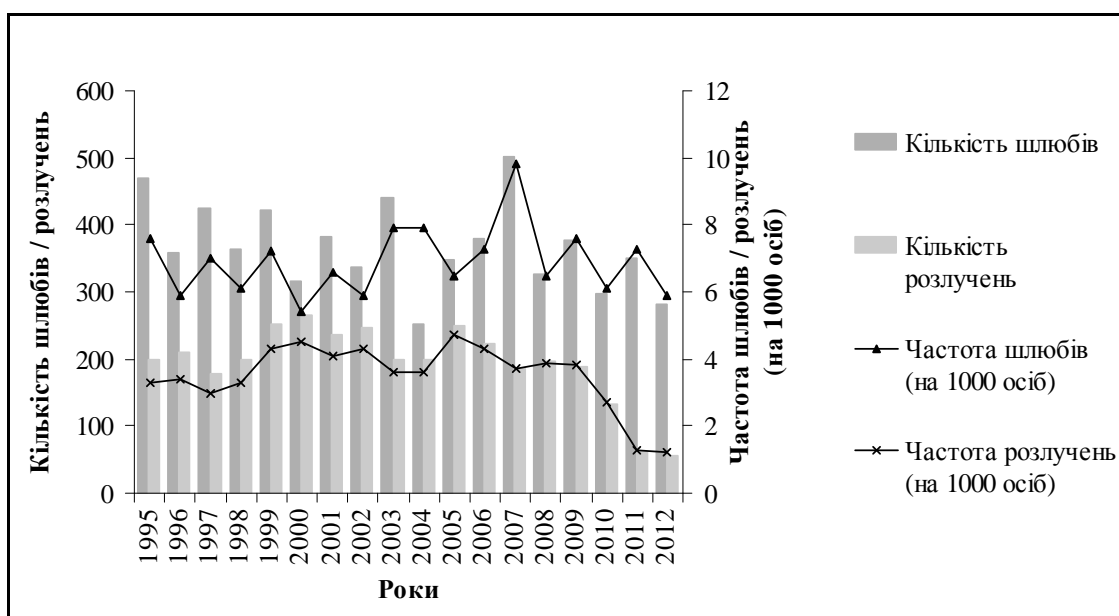
Структура причин смертності населення району мало відрізняється від тієї, що характерна в цілому для населення Луганської області. Головною причиною смертей є хвороби системи кровообігу (66 % усіх випадків), на другому місці перебувають новоутворення (13 %), далі – зовнішні причини (6 %), хвороби системи травлення (5 %), органів дихання (4 %), деякі інфекційні та паразитарні хвороби (2 %), інші причини – 4 % (рис. 2).

*Шлюбність* нарівні з розлучуваністю та овдовінням є важливим фактором відтворення населення та змін сімейної структури. Демографи зазначають, що шлюбність як суспільний процес залежить від соціально-економічних та соціально-культурних умов, існуючих юридичних норм та психологічних установок населення. Вплив зазначених факторів опосередкований демографічними процесами, які, у свою чергу, впливають на вікову й статеву структуру населення та визначають ситуацію

на «шлюбному ринку» [11].

З рис. 3 видно, що шлюбність та розлучуваність населення в Старобільському районі суттєво коливаються по роках. В окремі роки мало місце суттєве погіршення співвідношення частоти шлюбів та розлучень (наприклад, у 2000 – 2002 рр.).

Серед процесів, що впливають на відтворення населення та його структурні характеристики, важливе місце відводиться *міграції*. Головними особливостями міграційного руху населення Старобільщини є абсолютне переважання внутрішньорегіональної міграції (у межах Луганської області) над міжрегіональною й міжнародною та загальне негативне сальдо. Останнє однозначно негативно позначається на розвитку регіону, адже виїжджає зазвичай молоде і працездатне населення, що, у кінцевому підсумку, виснажує репродуктивний і трудовий потенціал регіону.



**Рис. 3. Динаміка шлюбності і розлучуваності в Старобільському районі<sup>1</sup>** (побудовано автором)

<sup>1</sup>у 2010 – 2012 рр. інформація наведена за даними органів державної реєстрації актів цивільного стану без урахування розірвань шлюбів, здійснених у судовому порядку (відповідно до Закону України «Про державну реєстрацію актів цивільного стану» від 1 липня 2010р. № 2398- VI)

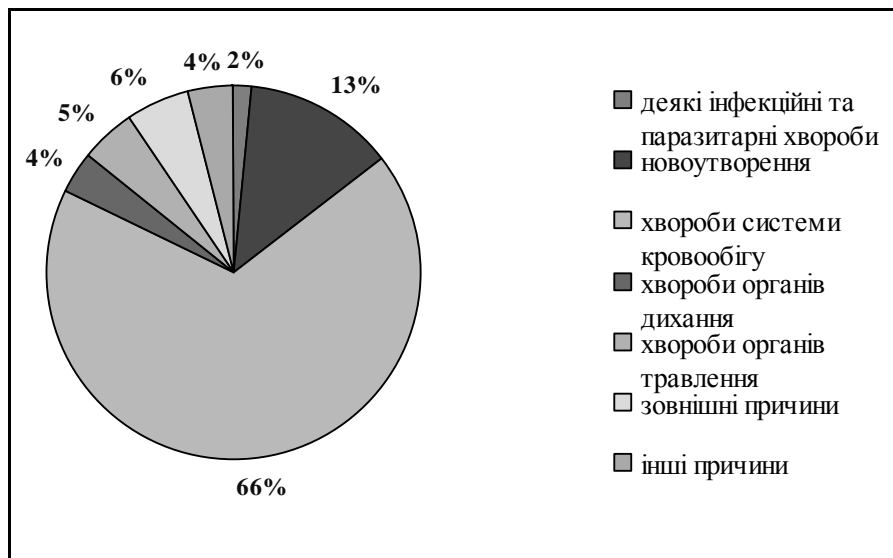


Рис. 2. Структура причин смертності населення Старобільського району в 2012 р. (побудовано автором за даними [2])

Під впливом процесів природного та механічного руху населення сформувалися особливості *статевої* та *вікової* структури. Станом на 01.01.2013 р. у Старобільському районі чисельність чоловіків складала 22315 осіб, жінок – 24645 осіб. На 1000 жінок припадало 905 чоловіків. Таке чисельне переважання жінок над чоловіками забезпечується за рахунок старших вікових груп населення. Відзначимо, що порівняно з попередніми роками статеві диспропорції населення Старобільського району зменшилась.

Щодо вікової структури населення, то тут також відбулися суттєві зміни (табл. 2). Протягом періоду 1989 – 2011 рр. частка дітей (0 – 14) скоротилась, осіб у працездатному віці (15 – 59) – зросла, а старих людей (60+) – майже не змінилась. Відповід-

но збільшився середній вік населення району: з 37,8 років (1989 р.) до 40,7 (2011 р.). Як і в більшості інших районів Луганщини, у Старобільському районі відбувається демографічне старіння населення, що в подальшому матиме вагомий, здебільшого – негативний, соціально-економічний наслідок (збільшення навантаження на систему охорони здоров'я, соціальні служби, пенсійну систему тощо). Разом з тим, як позитивну, слід відмітити тенденцію зменшення демографічного навантаження на населення у працездатному віці. Сучасна вікова структура населення має регресивний характер. Частка осіб у віці 60 і старше складає 21,6 % (2011 р.), що майже вдвічі перевищує частку дітей (14,3 %).

Таблиця 2

**Динаміка вікової структури населення Старобільського району**

Район	Відсотків до всього населення у віці (1989 р.)			Відсотків до всього населення у віці (2001 р.)			Відсотків до всього населення у віці (2011 р.)		
	0 - 14	15-59	60 і старші	0-14	15-59	60 і старші	0-14	15-59	60 і старші
Старобільський район	20,9	57,6	21,5	16,2	60,4	23,4	14,3	64,1	21,6

Складено автором за даними [2], (1989 р., 2001 р. – за переписами населення)

Загальні деформації демографічної структури населення Старобільського району можна побачити, порівнявши статево-вікові піраміди для трьох часових зрізів. З рис. 4 видно, яким чином змінилась конфігурація піраміди за період з 1990 р. по 2012 рр. Головним підсумком цих змін стало скорочення «поля дитинства» та старіння населення, що в подальшому матиме негативний вплив на відтворення населення та ситуацію на ринку праці. Якщо в 1990 р. режим відтворення був розширений, то в 2012 р. він став звуженим.

Етнічний склад населення Старобільського району характеризується абсолютним домінуванням українців. За результатами останнього перепису

(2001 р.) на українців припадало 87,8%, росіян – 11,0%, інші етноси – 0,2%. За часів СРСР чисельність українців, а також їхня питома вага у населенні повільно зменшувалась (з 86,6% у 1960 р. до 83,3% у 1989 р.), тоді як чисельність і частка росіян – зростала (відповідно з 12,6% до 15,2%). У пострадянський період етнічний склад населення став більш однорідним, частка українців підвищилась на 4,5 відсоткових пункти. Зростання частки титульної нації відбулось на фоні депопуляційних процесів, під впливом міграцій та змін етнічної самосвідомості. Інші етнічні меншини, крім росіян, є нечисленними. Крім росіян, серед представників етнічних меншин дещо виді-

ляються білоруси, хоч їхня частка, порівняно з росіянами, є мізерною – до 0,2%.

Важливою ознакою етнічної ідентичності є мова. Цікаво, що за підсумками Всеукраїнського перепису 2001 р., приблизно одна десята частина

(11,7%) українців Старобільського району визнала рідною мовою російську, тоді як одна десята всіх етнічних росіян (11,9%) своєю рідною мовою назвала українську.

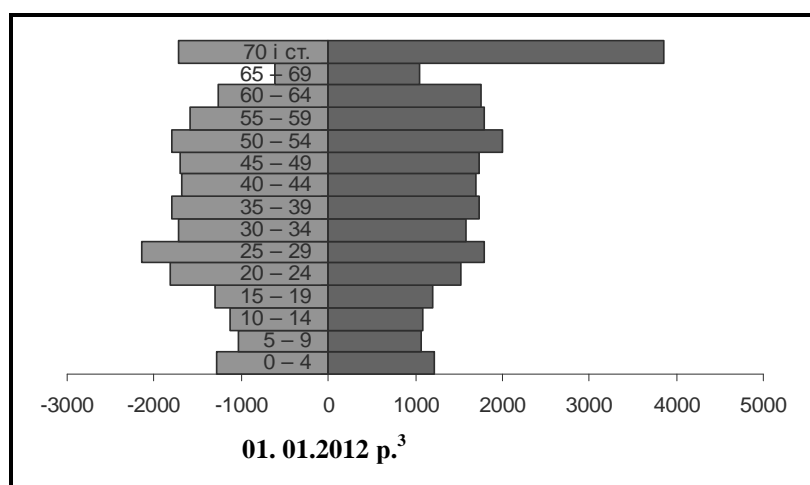
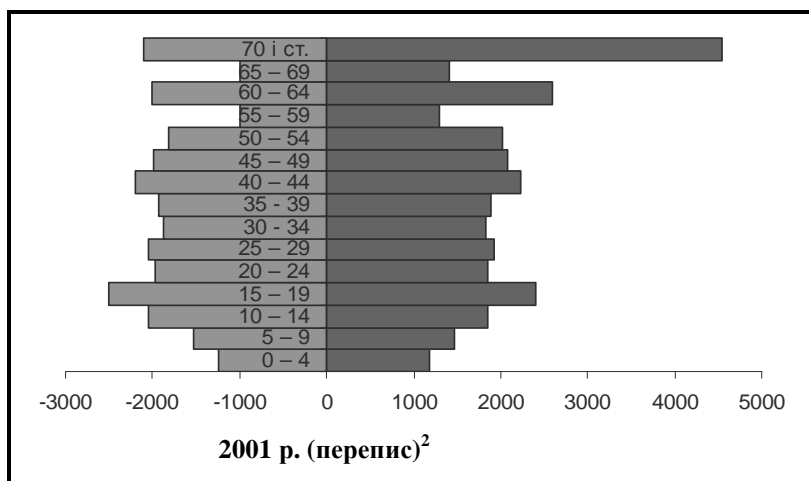
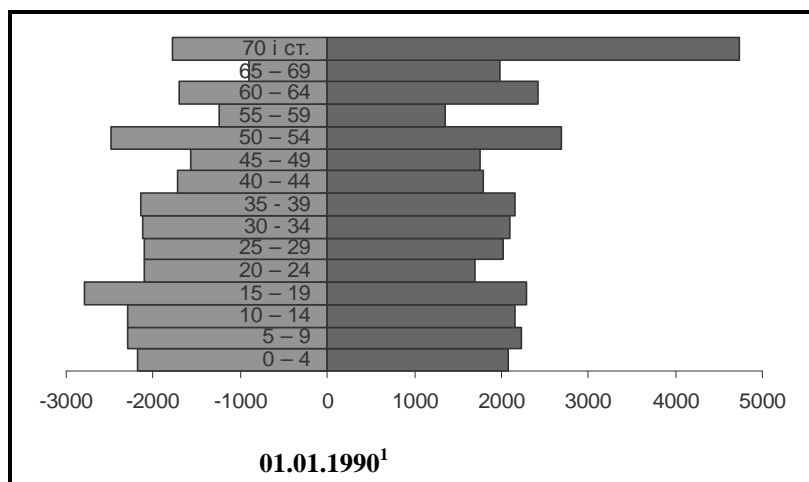


Рис. 4. Розподіл постійного населення Старобільського району за статтю та віком за роками (побудовано автором): <sup>1</sup>за архівними даними [3]; <sup>2</sup>за даними [4]; <sup>3</sup>за даними [2]

Географічні особливості розміщення українців та росіян у межах району пов'язані значною мірою з історичними особливостями заселення території та міграціями післявоєнного періоду. За матеріалами етнографічного дослідження населення Харківської губернії, проведеного Харківським статистичним Комітетом та виданим у 1898 р., слободи Шульгинка, Чмирівка були заселені українцями. У цілому Старобільський район має значну етнічну територію розселення українців. Осередком проживання росіян є м. Старобільськ, у якому частка росіян є більшою, ніж у сільських поселеннях.

На формування ментальності населення Старобільщини вагомий вплив має церква. Загальна кількість прихожан, що представляють 5 конфесій та течій, складає близько 4200 осіб.

*Трудові ресурси. Ситуація на ринку праці.* Старобільський район має значний трудовий потенціал. На 01.01.2011 р. чисельність населення у працездатному віці (15–69 років) складала 36,2 тис. осіб, або 74,6% від усього населення. Це значно більше, ніж було у 1989 р. Проте цей потенціал використовується неефективно. Вузкість сфери прикладання праці, сезонний характер зайнятості в сільському господарстві, перехід аграріїв на вирощування малопрацевітких культур та інші причини зумовили дещо більший, ніж у цілому в Луганській області, рівень зареєстрованого безробіття. У 2012 р. він склав 2,0% (по області – 1,4%). Проте це не найгірший серед регіонів показник, адже в найбільш віддалених районах Луганщини рівень безробіття вище. У 2012 р. навантаження на 1 вільне робоче місце (вакансію) у Старобільському районі складало 49, а в Кремінському, Новопсковському та Троїцькому районах воно коливалось у межах 400 – 700. Середньорічна кількість найманих працівників щороку зменшується, що

пов'язано із загальним зменшенням чисельності населення, з погіршенням ситуації на ринку праці, зменшенням привабливості найманої праці, зростанням підприємницької ініціативи, фермерства (159 фермерських господарств зареєстровано станом на 01.01.2013 р.). Основними видами діяльності місцевого населення є сільське господарство та послуги. Районний центр – м. Старобільськ – на відміну від більшості сільських поселень відрізняється кращою ситуацією на ринку праці.

**Висновки і перспективи подальших досліджень.** У структурі та динаміці населення Старобільського району, демографічних процесах, розселенні є багато спільного з іншими аграрними районами Луганщини. Типовими для району є: негативна динаміка чисельності населення, статева асиметрія, деформована вікова структура населення, звужений режим відтворення населення, міграційний вплив населення, зменшення людності поселень та перерозподіл їх мешканців із дрібних у більш крупні сільські поселення і районний центр та деякі інші риси. Порівняно з іншими адміністративними районами області, специфічними особливостями Старобільського є більш високий рівень народжуваності, але й більш високий рівень смертності, особливо смертності немовлят, район відрізняється меншою часткою позашлюбних народжень та відносно благополучною ситуацією на ринку праці. Позитивними тенденціями пострадянського періоду стали зменшення статевої асиметрії, збільшення частки населення у працездатному віці та водночас послаблення демографічного навантаження на нього. Подальші дослідження повинні бути пов'язані з вивченням соціально-демографічних та соціально-економічних трансформацій.

#### Список використаних джерел:

1. Baranovskyi M.O. *Naukovi zasady suspilno-geografichnoho vuvchennia silskykh depresyvykh terytoriy Ukrainy*. – Nizhyn, 2009. – 396 s. [Барановський М.О. Наукові засади суспільно-географічного вивчення сільських депресивних територій України. – Ніжин, 2009. – 396 с.].
2. *Holovne upravlinnia statystyky v Luhanskyi oblasti [Elektronnyi resurs]*. – Rezhym dostupu: <http://www.lg.ukrstat.gov.ua> [Головне управління статистики в Луганській області [Електронний ресурс]. – Режим доступу: <http://www.lg.ukrstat.gov.ua>].
3. *Derzhavnyi arkhiv Luhanskoï oblasti. Fond № R – 2519, opys № 14, sprava № 451a*. [Державний архів Луганської області. Фонд № Р – 2519, опис № 14, справа № 451a].
4. *Kilkist, terytorialne rozmishchennia ta statevo-vikovy sklad naseleння Luhanskoï oblasti / Luhanske oblasne upravlinnia statystyky; vidp. za vyp. Ziminskyi Yu.V., Prydorozhko A.O.* – Luhansk: Luhanske oblasne upravlinnia statystyky, 2003. – 230 s. [Кількість, територіальне розміщення та статево-віковий склад населення Луганської області / Луганське обласне управління статистики; відп. за вип. Зімінський Ю.В., Придорожко А.О. – Луганськ: Луганське обласне управління статистики, 2003. – 230 с.].
5. *Kovalev S.A. Tipologiiia selskikh poseleny [Elektronnyi resurs]*. – Rezhym dostupa: <http://www.demoscope.ru/weekly/2006/0255/analit08.php> [Ковалев С.А. Типология сельских поселений [Електронний ресурс]. – Режим доступу: <http://www.demoscope.ru/weekly/2006/0255/analit08.php>].
6. *Melnyk I.H. Osoblyvosti narodzhuvanosti v Luhanskyi oblasti / I.H. Melnyk // Chasopys sotsialno-ekonomichnoi geografii*. – 2008. – № 5(2). – S. 145-151. [Мельник І.Г. Особливості народжуваності в Луганській області / І.Г. Мельник // Часопис соціально-економічної географії. – 2008. – № 5(2). – С. 145-151].
7. *Melnyk I.H. Regionalni osoblyvosti demografichnoho rozvytku Donbasu / I.H. Melnyk // Regionalni geografichni doslidzhennia Ukrainy ta sumizhnykh terytoriy: Zb. nauk. prats / Vidp. red. Yu.O. Kyseliov*. – L.: Alma-mater, 2006. – S. 150-152. [Мельник І.Г. Регіональні особливості демографічного розвитку Донбасу / І.Г. Мельник // Регіональні географічні дослідження України та суміжних територій: Зб. наук. праць / Відп. ред. Ю.О. Кисельов. – Л.: Альма-матер, 2006. – С. 150-152].

8. Niemets L.N. *Ustoichivoe razvitiie: sotsialno-geograficheskie aspekty: Monohrafiia / L.N. Niemets. – Kharkov: Fakt, 2003. – 383 s. [Немец Л.Н. Устойчивое развитие: социально-географические аспекты: Монография / Л.Н. Немец. – Харьков: Факт, 2003. – 383 с.]*
9. Niemets K.A., Niemets L.M. *Prostorovyi analiz u suspilnyi geografii: novi pidkhody, metody, modeli: Monografia. – Kharkiv: KhNU, 2013. – 225 s. [Немец К.А., Немец Л.М. Просторовий аналіз у суспільній географії: нові підходи, методи, моделі: Монографія. – Харків: ХНУ, 2013. – 225 с.]*
10. *Statystychnyi shchorichnyk Luhanskoï oblasti za 2012 r. / za red. I.V. Shabliienko. – Luhansk: Holovne upravlinnia statystyky v Luhanskiy oblasti, 2013. – S. 262. Статистичний щорічник Луганської області за 2012 р. / за ред. І.В. Шаблієнко. – Луганськ: Головне управління статистики в Луганській області, 2013. – С. 262]*
11. Filippova O.V. *Brachnost naseleniia v Respublike Belorussii v kontse XX veka [Elektronnyi resurs]. – Rezhym dostupa: <http://www.demoscope.ru/weekly/2005/0191/analit03.php> [Филиппова О.В. Брачность населения в Республике Белоруссии в конце XX века [Электронный ресурс]. – Режим доступа: <http://www.demoscope.ru/weekly/2005/0191/analit03.php>]*

#### Summary

#### Vladyslav Bielikov. FEATURES OF THE DEMOGRAPHIC CHANGES IN STAROBELSK DISTRICT OF LUGANSK REGION AT THE POST-SOVIET PERIOD.

The article describes the features of the transformations in the socio-demographic sphere of Starobelsk district, Luhansk region, after the collapse of the Soviet Union to the present day. Observed in the article are population size, birth rate, mortality rate, marriage rate, gender, age and ethnic structure. Furthermore, the situation on the labor market is described. This made it possible to study in detail and compare the socio-demographic situation in Starobelsk district and other administrative areas of Lugansk region. Starobelsk district has a higher birth rate, but at the same time a higher mortality rate, also it's notable for a lower number of non-marital births and relatively favorable situation on the labor market. In a structure and dynamics of population of Starobelsk district, demographic processes, location is a lot in common with other agrarian districts of Lugansk region. Typical for a region is: a negative dynamics of quantity of population, sexual asymmetry, deformed the age-related structure of population, narrowed mode of recreation of population, migratory ebb of population, reduction to populousness of settlements and redistribution of their habitants from shallow in more large rural settlements and district center and some other lines. Reductions of sexual asymmetry, increase of part of population became the positive tendencies of post-soviet period in capable of working age and at the same time weakening of the demographic loading on him. Further researches must be related to the study of social-demographic and socio-economic transformations.

**Key words:** transformations, population size, birth rate, mortality rate, marriage rate, migration, gender, age structure, ethnic groups, workforce, labor market.