

УДК 47:924:312

Намиг Агамамедов

## ОСОБЕННОСТИ РАЗВИТИЯ ОБРАЗОВАНИЯ, МЕДИЦИНЫ И ДРУГИХ СОЦИАЛЬНЫХ ИНФРАСТРУКТУР В ГОРНЫХ РЕГИОНАХ

В статье описаны основные причины миграции населения из горных территорий и пути развития социальной инфраструктуры (на примере Экономический район Горный Ширван Азербайджанской Республики). В гористых местностях часто возникают социальные проблемы. Горные регионы относятся к слабо развитым регионам, откуда из-за трудностей идет миграция населения. На развитие социальной инфраструктуры регионов влияют специфические факторы спроса (региональные, корпоративные, личностные), носящие во многом субъективный характер и затрудняющие долгосрочное планирование. К региональным субъективным факторам можно отнести менталитет населения, философское и религиозное мировоззрение, этнические особенности, национальные традиции (в том числе привычки в потреблении продуктов) и др.

**Ключевые слова:** горный район, население, миграция, социальная инфраструктура, социальная деятельность.

**Намиг Агамамедов. ОСОБЛИВОСТІ РОЗВИТКУ ОСВІТИ, ОХОРОНИ ЗДОРОВ'Я ТА ІНШОЇ СОЦІАЛЬНОЇ ІНФРАСТРУКТУРИ В ГІРСЬКИХ РЕГІОНАХ.** У статті описані основні причини міграції населення з гірських територій і шляхи розвитку соціальної інфраструктури (на прикладі Економічний район Гірський Ширван Азербайджанської Республіки). В гірських місцевостях часто виникають соціальні проблеми. Гірські регіони відносяться до слабо розвинених регіонів, звідки внаслідок труднощів відбувається міграція населення. На розвиток соціальної інфраструктури регіонів впливають специфічні чинники попиту (регіональні, корпоративні, особистісні), що носять багато в чому суб'єктивний характер і утруднюють довгострокове планування. До регіональних суб'єктивних чинників можна віднести менталітет населення, філософський і релігійний світогляд, етнічні особливості, національні традиції (у тому числі звички у споживанні продуктів) та ін.

**Ключові слова:** гірський район, населення, міграція, соціальна інфраструктура, соціальна діяльність.

**Namig Aqamamedov. DEVELOPMENT FEATURES EDUCATION, THE HEALTH SERVICES AND OTHER SOCIAL INFRASTRUCTURE OF MOUNTAIN REGIONS.** In this paper, since the bygone era of the main reasons for the migration of the population from the mountainous regions and social measures to prevent the current attention is drawn to the road. The mountainous terrain is often creates social problems. For this reason people are migrating from high places. Given this high mountainous areas of social infrastructure projects that facilitate people's lives should be applied. This problem should be constantly up to date for countries is mountainous terrain. The development of social infrastructure in the regions affected by specific factors demand (regional, corporate and personal), bearing the largely subjective and hamper long-term planning. The regional subjective factors include the mentality of the population, philosophical and religious world, ethnic features and national traditions (including food consumption habits) and others.

**Key words:** mountainous region, population, migration, social infrastructure, social activities.

**Постановка проблемы.** На политической карте мира много стран с горными территориями. Для развития этих зон необходимо создание и развитие социальных инфраструктур, обеспечивающих многие социально-культурные потребности населения, связанные со здравоохранением, образованием, транспортными средствами, обеспечение и создание благоприятных условий для привлечения инвесторов, молодых специалистов. Для развития сельских местностей необходимо развивать социальные инфраструктуры. Условия в горных местностях должны соответствовать социальным потребностям населения.

Для развития Нагорно-Ширванского региона необходимо:

1. Расширение сельского хозяйства.
2. Внедрение современных методов развития сельского хозяйства.
3. Улучшение благосостояния населения за счет повышения уровня медицинского обслуживания, образования, улучшения обеспечения населения коммунальными услугами.
4. Создание и развитие таких инфраструктур как электричество, вода, транспортные коммуникации.

Инфраструктура – это комплекс базовых и, как правило, бюджетных обслуживающих объектов

и услуг, позволяющих экономике страны или региона расти и развиваться. В широком смысле – это все так называемые объекты материально-вещественной среды (здания, средства связи, финансовые ресурсы и т.п.), которые обеспечивают трудовую, социальную, культурную, бытовую и другие области. Иными словами, это та материальная база, которая обслуживает всю совокупность деятельности людей. В узком смысле – это объекты, необходимые для бытовой, досуговой деятельности человека, для его развития, поддержания здоровья [1].

Уровень жизни, рассматриваемый как состояние (структурное, функциональное и динамическое) территориальной социально-экономической системы, позволяющее удовлетворять совокупность видоизменяющихся материальных и духовных потребностей населения в его взаимосвязи и соотносённости с территориальной организацией общества в целом – одна из ведущих и наиболее обобщающих категорий, отражающих параметрическое состояние и особенности динамики территориальной социально-экономической системы.

Уровень жизни – это территориально-адаптивная категория, полномасштабно раскрываемая лишь в процессе многоуровневого экономико-географического анализа, проявляющаяся в межтерриториальной компаративистике, тщательном

системном учёте всей совокупности территориальных природных и социально-экономических факторов. В онтологическом аспекте уровень жизни населения (в его экономико-географическом понимании) – это аспектный срез, результирующая развития и функционирования территориальной социально-экономической системы, в гносеологическом (основывающемся на признании регионального релятивизма в индикации и оценке уровня жизни, необходимости пространственных сопоставлений в исследовании данного явления) – приоритет территориального социально-экономического развития и его базовый индикатор [2].

Интеграция национальной экономики Азербайджана в мировой рынок определяется международным распределением труда. Международная экономическая интеграция производственных факторов в государствах предусматривает свободное движение товаров и факторов производства (Актан, 1998:63). Как и во многих странах мира с горными территориями, на заселение этих мест влияет такой фактор как уровень обеспечения социальной инфраструктурой. Изучение уровня обеспечения населения горных регионов привлекает внимание ученых и специалистов разных стран. Для улучшения благосостояния населения необходимо создать условия для свободного предпринимательства, эффективно использовать местные ресурсы, создать производственные предприятия. Кроме того, разрешить демографиче-

скую проблему, связанную с низким уровнем развития экономической и социальной инфраструктур. Расширение бесплатных медицинских услуг, строительство новых учреждений здравоохранения, модернизация содержания образования и повышение его качества. Все это приведет к обеспечению естественного прироста населения, устранению демографических и гендерных проблем.

Азербайджанская Республика – государство в юго-восточной части Закавказья. Граничит на северо-западе с Грузией, на севере – с Россией, на юге – с Ираном и Турцией, на юго-западе – с Арменией. Около 60% территории Азербайджана составляют гористые территории [3].

Азербайджанская Республика делится на 10 экономических районов: Апшеронский, Гянджа-Газахский, Шеки-Закатальский, Лянкяранский, Губа-Хачмазский, Аранский, Верхний Карабахский, Кельбаджар-Лачинский, Горный Ширван, Нахичеваньский.

Горный Ширван относится к Горно-Ширванской экономической зоне. Охватывает Агсуинский, Исмаиллинский, Гобустанский и Шамахинский административные районы и Ширванскую низменность. Общая площадь – 6060 км<sup>2</sup>, 7% всей территории Азербайджана. Рельеф региона делится на горную и равнинную территории [4].

Таблица 1

**Административные регионы Нагорно-Ширванской зоны, численность и плотность населения**

Название экономических и административных регионов	Население, 1000 человек		Плотность населения (на кв. км) на 01.01.2014
	на 2009 год	на 01.01.2014	
Азербайджанская Республика	8922.4	9477.1	109
Вся Нагорно-Ширванская экономическая зона	281.6	299.7	49
Из них:			
Гобустан	40.1	43.2	32
Исмаиллы	79.3	83.1	40
Агсу	70.6	75.1	74
Шамаха	91.6	98.3	59

Источник: Государственный комитет по статистике Азербайджанской Республики, Регионы Азербайджана, 2014.

Климат региона абсолютно разнообразен; высокие горные части обладают влажными и умеренно холодными климатическими условиями. Климат равнинной части – теплый и сухой.

Социально-экономический скачок в мировой экономике приводит к появлению новых форм экономического развития. Горно-Ширванский регион является слаборазвитым регионом. Наиболее развитым по уровню промышленного и сельскохозяйственного производства является Апшеронский экономический район. Близость его к Нагорно-Ширванской зоне не оказало существенного влияния на развитие горного региона. В настоящее время в Азербайджане проводится работа по усилению влияния Апшеронского региона на Нагорно-Ширванскую зону.

После распада системы плановой экономики Азербайджан выбрал путь рыночной экономики. Государственные программы направлены на социально-экономическое развитие регионов путем рационального использования имеющегося потенциала и доведения различий между регионами до минимума. Важное значение имеет улучшение уровня жизни населения, уровня занятости в горных регионах за счет создания и развития инфраструктуры, использования энергетических ресурсов.

В Государственных программах Азербайджанской Республики (2003-2008; 2009-2013; 2014-2018) особое место уделяется развитию социальных инфраструктур – улучшение водоснабжения, развитие телекоммуникаций, транспорта. Наличие экономических, демографических проблем указывает на

необходимость развития благосостояния населения регионов. Объектом исследования являются пути развития социальной инфраструктуры Нагорно-

Ширванского региона, а также пути его экономического развития [5].

Таблица 2

Миграция населения (на 1000 человек) в Азербайджанской Республике

Годы	Прибывшие на постоянное место жительства	Покинувшие страну на постоянное место жительства	Увеличение (снижение) миграции	Также	
				деревня	город
2009	2.3	1.4	0.9	0.1	0.8
2010	2.2	0.8	1.4	1.2	0.2
2011	2.2	0.5	1.7	2.0	-0.3
2012	2.2	0.2	2.0	1.8	0.2
2013	3.1	0.8	2.3	1.2	1.1

Источник: Государственный комитет по статистике Азербайджанской Республики, Показатели демографии Азербайджана, 2014

Почти 2/3 территории Закавказья – горы, и это соответствующим образом влияет на характер и особенности использования территории. Вертикальная поясность, присущая горным странам, влияет на специализацию сельского хозяйства: на сравнительно незначительных площадях можно заметить чередование различных типов использования земель: от выращивания субтропических культур до отгонно-пастбищного животноводства.

В настоящее время миграционные процессы являются важным фактором социально-экономического развития многих стран мира. Факторы, определяющие миграцию, отмечались в разные периоды. В конце 20-го века миграционные процессы на Северном Кавказе приобрели особую актуальность в связи с ростом сальдо миграции, изменением форм поселений, усилением региональной дифференциации миграционной ситуации в регионе.

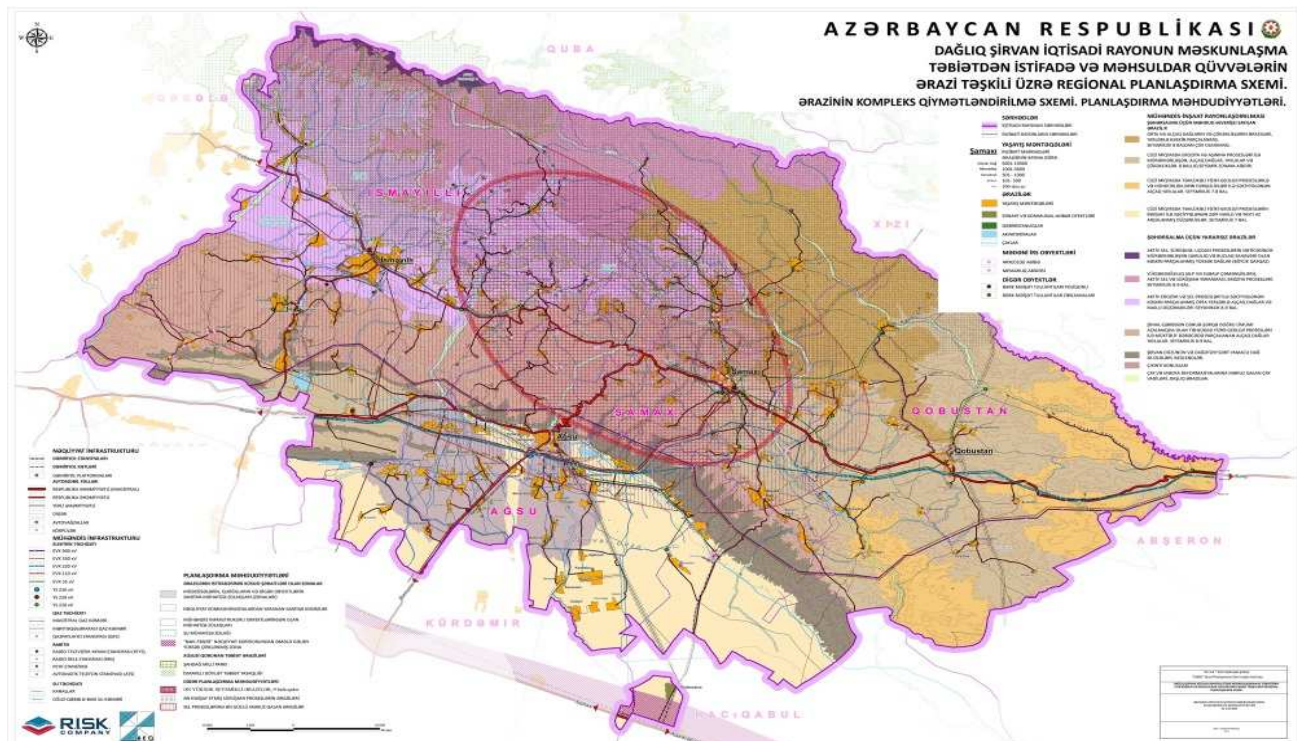


Рис. 1. Региональное планирование Нагорно-Ширванской экономической зоне (по данным Государственного комитета градостроительства и архитектуры Азербайджанской Республики)

Обновление дорожно-транспортной инфраструктуры, обеспечение населения газом, водой, улучшение медицинского обслуживания, образования, развитие туризма приводит к развитию регионов. Как в России, так в Азербайджане идут процессы развития инфраструктур, особенно в горных регионах. Это расширение бесплатных медицинских услуг, существенное повышение объема качества медико-профилактических медицинских мер, строительство школ и других детских учреждений. Развитие инфраструктур приводит к привлечению населения в эти регионы. В этом смысле важное значение имеет и региональное планирование [6].

Азербайджанская Республика проводит социальную политику согласно разработанным государственным программам. В стране в связи с ростом уровня экономики и повышением доходов произошло снижение уровня бедности последние 6-7 лет. В 2012 году расходы на социальные услуги составили 28% государственного бюджета. Основная цель государственных программ заключается в достижении

развития отдельных отраслей экономики, повышения уровня жизни населения. За последние 7-8 лет в Азербайджане принято порядка 11 социальных программ, касающихся как развития регионов, так и Баку и его поселков. В течение последних нескольких лет в Азербайджане построено до 2200 средних школ, более 400 современных больниц.

В 2005-2009 и 2011-2015 годах были приняты две программы, касающиеся молодежи. В целях улучшения транспортной инфраструктуры было построено и отремонтировано 1000 км дорог, построено 69 мостов, еще 34 – отремонтировано.

**Выводы.** Социально-экономическое развитие Нагорно-Ширванского региона будет проводиться согласно этому плану. Можно сказать, что экономическая эффективность специализации района должна оцениваться как с точки зрения установления наиболее целесообразного территориального разделения труда в масштабе всей страны, так и с точки зрения наиболее производительного использования имеющихся ресурсов района.

#### Список использованных источников:

1. Abramov M.A. *Geografiia servisa*. – M.: Mysl, 1985. – 255 s., skhem, graf., kart. [Абрамов М.А. *География сервиса*. – М.: Мысль, 1985. – 255 с., схем, граф., карт].
2. *Nauchnaia elektronnaia biblioteka dissertatsiy i avtoreferatov [Elektronnyi resurs]*. – Rezhym dostupa: <http://www.dissertcat.com> [Научная электронная библиотека диссертаций и авторефератов [Электронный ресурс]]. – Режим доступа: <http://www.dissertcat.com>].
3. *Ekonomicheskaiia i sotsialnaia geografiia Azerbaidzhanskoi Respubliki / Abbasov Dzh. P.* – Baku, 1998. – 263 s. [Экономическая и социальная география Азербайджанской Республики. / Аббасов Дж. П. – Баку, 1998. – 263 с].
4. *Pashaev N.A., Ayupov N.G., Eminov Z.N. Ekonomicheskoe-sotsialnaia i politicheskaiia geografiia Azerbaidzhanskoi Respubliki*. – Baku, 2010. – 416 s. [Пашаев Н.А., Аюпов Н.Г., Эминов З.Н. *Экономическо-социальная и политическая география Азербайджанской Республики*. – Баку, 2010. – 416 с.].
5. *Gosudarstvennye programmy: Sotsialno-ekonomicheskoe razvitie regionov Azerbaidzhanskoi Respubliki (2003-2008; 2009-2013; 2014-2018)*. [Государственные программы: Социально-экономическое развитие регионов Азербайджанской Республики (2003-2008; 2009-2013; 2014-2018)].
6. *Eminov Z.N. Naselenie Azerbaidzhana*. – Baku, 2005. – 560 s. [Эминов З.Н. *Население Азербайджана*. – Баку, 2005. – 560 с.].

#### Summary

#### Namig Aqamamedov. DEVELOPMENT FEATURES EDUCATION, THE HEALTH SERVICES AND OTHER SOCIAL INFRASTRUCTURE OF MOUNTAIN REGIONS.

High elevations on mountains produce colder climates than at sea level. These colder climates strongly affect the ecosystem of mountains: different elevations have different plants and animals. Because of the less hospitable terrain and climate, mountains tend to be used less for agriculture and more for resource extraction and recreation, such as mountain climbing.

Social Infrastructure is a subset of the infrastructure sector and typically includes assets that accommodate social services. As set out in the table below, examples of Social Infrastructure Assets include schools, universities, hospitals, prisons and community housing. Education in its general sense is a form of learning in which the knowledge, skills, values, beliefs and habits of a group of people are transferred from one generation to the next through storytelling, discussion, teaching, training, and or research. Education may also include informal transmission of such information from one human being to another.

As a result of effective implementation of “State Program (years of 2004-2008) on social-economic development of the regions of the Republic of Azerbaijan”. The value of investments directed to the non-oil sector increased by 6,2 times within five years and its special weight in the structure of general investments increased from 26,8 percent as of 2003 to 69 percent in 2008. Increase of the value of public investments during 2004-2008 years had a positive influence on the increase of construction of infrastructural, communal objects, social service in the regions and on the increase of quality in service sector. Mountainous areas of education, health, tourism, banking and other educational institutions should be established for the social sectors.

**Key words:** mountainous region, population, migration, social infrastructure, social activities.