

УДК 911.375:314.8

Наталія Гусєва, Ольга Сунтєло

ДЕМОГРАФІЧНА ХАРАКТЕРИСТИКА МІСТА ДНІПРОПЕТРОВСЬК

В статті здійснена демографічна характеристика міста Дніпропетровськ. Проаналізовано в динаміці чисельність населення, питому вагу населення міста в регіоні, темпи росту і темпи приросту населення, коефіцієнти народжуваності, смертності і природного приросту, показники інтенсивності прибуття і вибуття та сальдо міграції тощо. Підраховано та охарактеризовано індекс концентрації населення. Проаналізовано внутрішньоміські відмінності демографічних процесів. Отримані результати відображені картографічно.

Ключові слова: демографічна ситуація, чисельність населення, темпи росту і приросту населення, індекс концентрації населення, природний приріст населення, механічний рух населення.

Наталія Гусєва, Ольга Сунтєло. ДЕМОГРАФИЧЕСКАЯ ХАРАКТЕРИСТИКА ГОРОДА ДНЕПРОПЕТРОВСК. В статье проведена демографическая характеристика города Днепропетровск. Проанализированы в динамике численность населения, удельный вес населения города в регионе, темпы роста и темпы прироста населения, коэффициенты рождаемости, смертности и естественного прироста, показатели интенсивности прибытия и убытия и сальдо миграции населения и др. Подсчитан и охарактеризован индекс концентрации населения. Проанализированы внутригородские различия демографических процессов. Полученные результаты отражены картографически.

Ключевые слова: демографическая ситуация, численность населения, темпы роста и прироста населения, индекс концентрации населения, естественный прирост населения, механическое движение населения.

Natalia Guseva, Olga Suptelo. THE DEMOGRAPHIC CHARACTERISTIC OF THE DNEPROPETROVSK CITY. The article is devoted to the demographic characteristic of the Dnepropetrovsk city. The dynamics of population, the proportion of the population of the city in the region, growth rates and population growth rates, fertility rates, mortality rates and rates natural increase, emigration rates, immigration rates and balance of migration was analyzed. The index of population concentration are reduced and characterized. Territorial differences in demographic processes inside the city were analyzed. The results are displayed cartographically.

Key words: demographic situation, population, growth rates and population growth rate, an index of population concentration, natural increase or reproductive change, mechanical movement of the population.

Вступ. Демографічна ситуація будь-якого регіону, з одного боку, є результатом і відображенням його соціально-економічної ситуації, а з іншого – впливовим чинником суспільного розвитку [3]. Це обумовлює важливість і актуальність постійних демографічних досліджень. Особливої значущості дана проблематика набуває зараз, оскільки у світлі драматичних подій, що відбуваються в Україні (глибока економічна криза, яка призвела до катастрофічного падіння рівня життя населення, втрата контролю над АР Кримом та рядом районів і населених пунктів Донбасу, проведення антитерористичної операції на сході, в результаті якої вже загинули тисячі людей, масова еміграція населення з Луганської і Донецької областей, у т.ч. за кордон, проблема біженців і переселенців тощо), перекреслені всі позитивні демографічні тенденції останніх років, і країну чекає нове загострення демографічної ситуації.

Аналіз попередніх досліджень. На сьогоднішній день демографічними дослідженнями займаються фахівці Інституту демографії та соціальних досліджень імені М.В. Птухи НАН України, а також цілий ряд інших науковців, у т.ч. суспільних географів (І.І. Гудзеляк, В.О. Джаман, О.В. Заставецька, Л.М. Немець, І.Г. Мельник, К.Ю. Сегіда, О.Г. Топчєв, В.В. Яворська, М.І. Фашевський, О.І. Хомра, Г.Г. Старостенко тощо). В більшості випадків об'єктами досліджень виступають великі території (вся країна, суспільно-географічні райони, адміністративно-територіальні одиниці тощо). Суспільно-географічні дослідження демографічної ситуації в окремих населених пунктах, зокрема містах, зустрічаються не так часто, що

робить їх цікавими й актуальними.

Метою даного дослідження є здійснення демографічної характеристики одного з найбільших міст України – Дніпропетровська, виявлення специфічних рис його демографічної ситуації в порівнянні з іншими містами і районами Дніпропетровської області, а також іншими великими містами країни.

Виклад основного матеріалу дослідження. На початок 2014 р. Дніпропетровська область займала друге місце в Україні за чисельністю населення, поступаючись лише Донецькій області. Населення області на 1 січня 2014 р. становило 3292,4 тис. осіб (на 1 січня 2015 р. – 3276,6 тис. осіб) [1]. У зв'язку з ситуацією, що склалася на сході України, можна прогнозувати, що вже до 2016 р. область займатиме перше місце в країні за чисельністю наявного населення.

Важливе місце в формуванні кількісного й якісного складу населення області займає місто Дніпропетровськ, про що свідчить цілий ряд показників – як абсолютних (кількість і щільність населення, рівень урбанізації та ін.), так і відносних (питома вага міста в населенні області, коефіцієнт (індекс) концентрації населення, демографічний потенціал тощо).

На 1 січня 2014 р. в Дніпропетровську проживало 993094 осіб (30,2 % населення регіону), а на території Дніпропетровської міської ради – 995512 осіб [1]. Це означає, що кожний третій житель області мешкає в Дніпропетровську, а на всі інші населені пункти Дніпропетровщини (19 міст, 46 селищ міського типу, 1435 сіл) приходиться менше 70 % населення. Це достатньо високий показник – вищу питому вагу в населенні своїх регіонів мають тільки такі обласні центри як Харків (53 %), Запорі-

жжя (43,1 %), Миколаїв і Одеса (по 42,4 %), а також Київ (62,4 %), якщо розглядати його як обласний центр Київської області. Найменша частка в населенні своїх регіонів (менше 20 %) характерна для адміністративних центрів АР Криму, Закарпатської, Івано-Франківської, Луганської областей.

Індекс концентрації населення певного регіону обчислюється як половина суми різниць часток населення та площі всіх його адміністративно-територіальних одиниць (АТО) (формули 1, 2, 3) [4]:

$$ІКН = \frac{\sum |P_{q} - S_{q}|}{2} \quad (1)$$

Частка площі АТО:

$$S_{q} = \frac{S_{АТО}}{S_{рег.}} \times 100\% \quad (2)$$

де: S_{q} – частка площі АТО;

$S_{АТО}$ – площа АТО;

$S_{рег.}$ – площа регіону

Частка населення АТО:

$$P_{q} = \frac{P_{АТО}}{P_{рег.}} \times 100\% \quad (3)$$

де: P_{q} – частка населення АТО;

$P_{АТО}$ – населення АТО;

$P_{рег.}$ – населення регіону

Згідно з розрахунками (табл. 1), індекс концентрації населення в Дніпропетровській області в 2014 р. становив 70,49 %. Це свідчить про різко нерівномірне розміщення населення по території регіону, що обумовлено значною концентрацією населення в Дніпропетровську (щільність населення на 1.01.2015 р. складала 2420 осіб на км²).

Таблиця 1

Індекс концентрації населення Дніпропетровської області в 2014 р. (розраховано за даними [1])

Адміністративно-територіальні одиниці (АТО)	$P_{АТО}$ (осіб)	P_{q} (%)	$S_{АТО}$ (км ²)	S_{q} (%)	$ P_{q} - S_{q} $ %
Дніпропетровська область	3276,6	100	31,92	100	
<i>міста</i>					
Дніпропетровськ (міськрада)	992,2	30,28	0,41	1,28	29,00
Вільногірськ	23,6	0,72	0,01	0,03	0,69
Дніпродзержинськ (міськрада)	247,6	7,56	0,14	0,44	7,12
Жовті Води (міськрада)	47,5	1,45	0,03	0,09	1,36
Кривий Ріг (міськрада)	650,5	19,85	0,43	1,35	18,51
Марганець (міськрада)	49,2	1,50	0,04	0,13	1,38
Нікополь	116,8	3,56	0,05	0,16	3,41
Новомосковськ	71,5	2,18	0,04	0,13	2,06
Орджонікідзе (міськрада)	42,6	1,30	0,03	0,09	1,21
Павлоград	109,3	3,34	0,06	0,19	3,15
Першотравенськ	29	0,89	0,003	0,01	0,88
Синельникове	31,5	0,96	0,02	0,06	0,90
Тернівка (міськрада)	28,9	0,88	0,02	0,06	0,82
<i>райони</i>					
Апостолівський	56,3	1,72	1,38	4,32	2,61
Васильківський	33	1,01	1,33	4,17	3,16
Верхньодніпровський	53,4	1,63	1,29	4,04	2,41
Дніпропетровський	84,7	2,58	1,41	4,42	1,83
Криворізький	44,9	1,37	1,35	4,23	2,86
Криничанський	35,5	1,08	1,68	5,26	4,18
Магдалинівський	34,1	1,04	1,6	5,01	3,97
Межівський	24,2	0,74	1,25	3,92	3,18
Нікопольський	41,2	1,26	1,94	6,08	4,82
Новомосковський	74,6	2,28	1,99	6,23	3,96
Павлоградський	28	0,85	1,45	4,54	3,69
Петриківський	25,7	0,78	0,93	2,91	2,13
Петропавлівський	27	0,82	1,25	3,92	3,09
Покровський	35,2	1,07	1,21	3,79	2,72
П'ятихатський	45,2	1,38	1,65	5,17	3,79
Синельниківський	38,5	1,17	1,65	5,17	3,99
Солонянський	39	1,19	1,73	5,42	4,23
Софіївський	22,3	0,68	1,36	4,26	3,58
Томаківський	25,5	0,78	1,19	3,73	2,95
Царичанський	27,3	0,83	0,9	2,82	1,99
Широківський	27,4	0,84	1,22	3,82	2,99
Юр'ївський	13,4	0,41	0,9	2,82	2,41
$\sum P_{q} - S_{q} $					140,98
Індекс концентрації населення					70,49

Індекс концентрації населення Дніпропетровської області протягом останніх 5-ти років має нестійку динаміку (табл. 2).

За останні 10 років населення Дніпропетровська скоротилося на 57,55 тис. осіб (рис. 1). З рис. 1 видно, що до 2012 р. Дніпропетровськ був містом-мільйонером, але, вслід за Донецьком, втратив цей статус і перейшов до категорії найбільших міст.

Отже, для населення міста за 2006-2015 рр. характерним є поступове щорічне зменшення чисе-

льності, що відповідає загальним тенденціям динаміки кількості населення країни в цілому. Дана ситуація зумовлена в першу чергу процесами природного руху населення, а саме переважанням кількості померлих над кількістю народжених на протязі досліджуваного періоду. Проте, слід відзначити, що темпи скорочення населення Дніпропетровська відрізняються від темпів скорочення населення всієї Дніпропетровської області та України в цілому (рис. 2).

Таблиця 2

Індекс концентрації населення Дніпропетровської області протягом 2008-2013 років
(розраховано за даними [1, 6])

Адміністративно-територіальні одиниці (АТО)	Pч- Sч , %					
	2008	2009	2010	2011	2012	2013
<i>міста</i>						
Дніпропетровськ (міськрада)	28,94	28,92	28,90	28,89	28,95	28,95
Вільногірськ	0,67	0,68	0,68	0,68	0,69	0,69
Дніпродзержинськ (міськрада)	7,03	7,05	7,06	7,08	7,08	7,11
Жовті Води (міськрада)	1,37	1,37	1,37	1,36	1,37	1,37
Кривий Ріг (міськрада)	18,77	18,72	18,67	18,62	18,58	18,54
Марганець (міськрада)	1,35	1,36	1,36	1,37	1,37	1,37
Нікополь	3,57	3,53	3,49	3,46	3,43	3,42
Новомосковськ	1,95	1,96	1,98	2,00	2,02	2,04
Орджонікідзе (міськрада)	1,21	1,21	1,21	1,21	1,21	1,21
Павлоград	3,11	3,12	3,13	3,14	3,14	3,15
Першотравенськ	0,85	0,86	0,86	0,87	0,87	0,87
Синельникове	0,87	0,88	0,88	0,89	0,89	0,90
Тернівка (міськрада)	0,80	0,80	0,80	0,81	0,81	0,81
<i>райони</i>						
Апостолівський	2,60	2,60	2,59	2,59	2,60	2,60
Васильківський	3,15	3,15	3,15	3,15	3,15	3,16
Верхньодніпровський	2,42	2,41	2,41	2,41	2,41	2,41
Дніпропетровський	1,98	1,95	1,92	1,89	1,87	1,85
Криворізький	2,92	2,90	2,89	2,88	2,87	2,86
Криничанський	4,17	4,17	4,17	4,17	4,17	4,18
Магдалинівський	3,96	3,96	3,96	3,96	3,96	3,97
Межівський	3,16	3,16	3,16	3,17	3,17	3,17
Нікопольський	4,81	4,80	4,80	4,80	4,80	4,81
Новомосковський	4,02	4,01	4,00	3,99	3,98	3,96
Павлоградський	3,67	3,67	3,68	3,68	3,68	3,69
Петриківський	2,16	2,16	2,15	2,14	2,14	2,13
Петропавлівський	3,03	3,04	3,05	3,06	3,07	3,08
Покровський	2,68	2,68	2,69	2,70	2,70	2,71
П'ятихатський	3,77	3,77	3,78	3,78	3,78	3,79
Синельниківський	4,00	4,00	3,99	3,99	3,99	3,99
Солонянський	4,24	4,23	4,23	4,23	4,23	4,23
Софіївський	3,54	3,55	3,56	3,56	3,57	3,58
Томаківський	2,93	2,94	2,94	2,95	2,95	2,95
Царичанський	1,98	1,99	1,99	1,99	1,99	1,99
Широківський	2,98	2,98	2,98	2,98	2,98	2,98
Юр'ївський	2,40	2,40	2,40	2,40	2,41	2,41
∑ Pч- Sч	141,06	140,99	140,9	140,84	140,89	140,93
Індекс концентрації населення	70,53	70,5	70,45	70,42	70,44	70,47

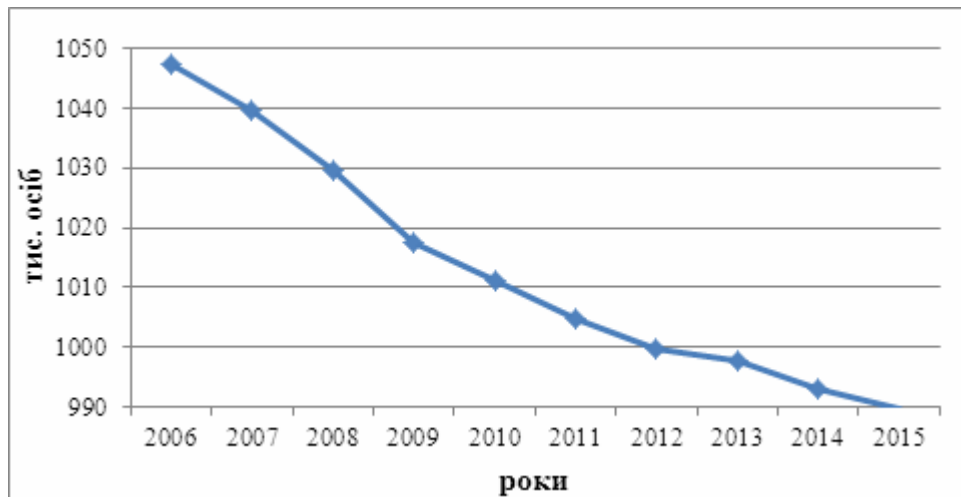


Рис. 1. Динаміка чисельності населення Дніпропетровська за період 2006-2015 рр., тис. осіб (побудовано авторами за даними [1])

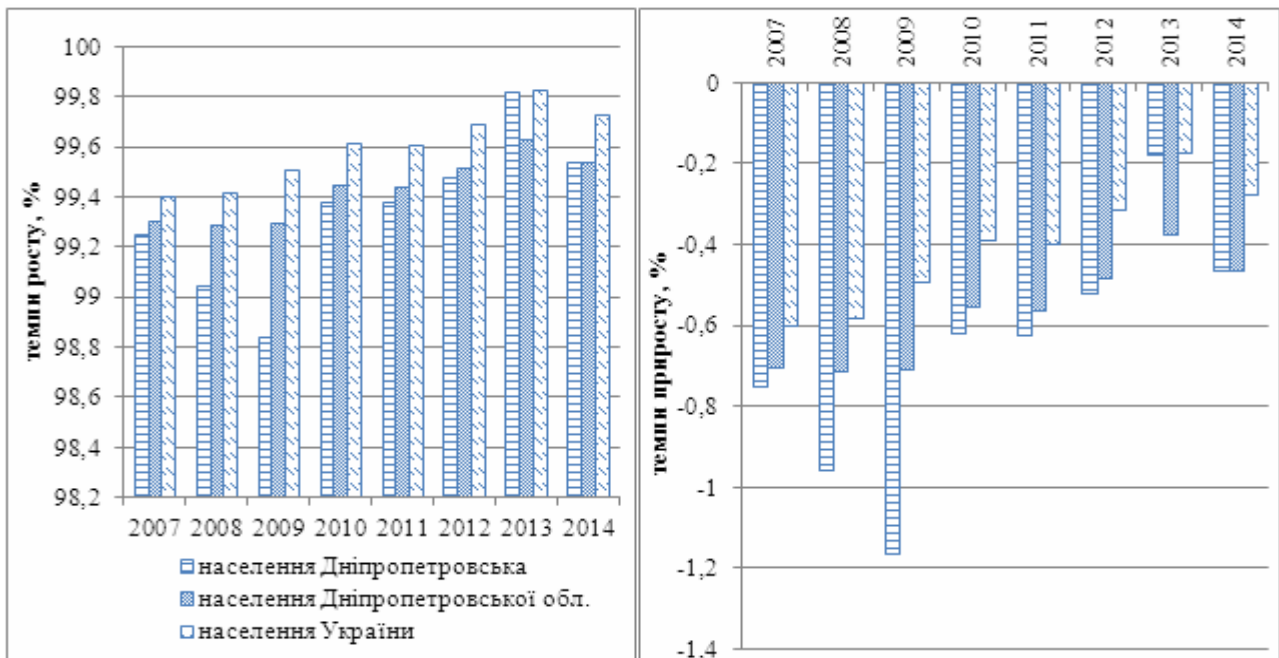


Рис. 2. Динаміка темпів росту і приросту населення Дніпропетровська, Дніпропетровської області та України, % (підраховано і побудовано авторами за даними [1, 5])

З рис. 2 видно, що населення Дніпропетровська скорочується з більшими темпами, ніж населення області й України. У зв'язку з цим питома вага міста в населенні регіону, хоч і повільно, але зменшується (протягом досліджуваного періоду з 30,38 % в 2006 р. до 30,16 % в 2014 р.), що не характерно для великих міст України. Так, серед міст з населенням більше 250 тис. таку тенденцію, окрім Дніпропетровська, мають усього 3 міста – Кривий Ріг (його питома вага в населенні області зменшилась з 20,07 % в 2006 р. до 19,8 % в 2014 р.), Горлівка (з 5,95 % до 5,85 %) та Херсон (з 28,05 % до 27,79 %). Для всіх інших великих, найбільших та міст-мільонерів України характерно збільшення їх питомої ваги в населенні регіонів, до яких вони відносяться. Так, збільшення питомої ваги в

населенні своїх областей характерно для Харкова (з 51,71 % до 53,01 % протягом 2006-2014 рр.), Одеси (з 41,71 % до 42,44 %), Донецька (з 21,5 % до 21,87 %), Львова (з 28,52 % до 28,72 %), Запоріжжя (з 42,83 % до 43,13 %) та ін.

Зменшення чисельності населення Дніпропетровська обумовлено двома причинами – від'ємним природним приростом та від'ємним механічним приростом (рис. 3). На відміну від більшості інших найбільших і великих міст України, Дніпропетровськ не є міграційно привабливим для населення. Проте головною причиною негативної динаміки чисельності населення міста є все ж таки негативний природний приріст (для порівняння: абсолютні показники природного приросту населення міста в 2014 р. дорівнювали -3284 осіб, а показни-

ки сальдо міграції складала -41 особу) [1] (рис. 3).

За період з 2006 по 2014 рр. показники природного приросту, хоч і залишають від'ємними, але мають позитивну тенденцію. Так, у порівнянні з 2006 р., у 2014 р. коефіцієнт природного приросту

збільшився з -5,74 ‰ до -3,31 ‰. Причина – повільне, але стабільне збільшення коефіцієнту народжуваності (з 9,13 ‰ в 2006 р. до 10,81 ‰ в 2014 р.) і зменшення коефіцієнту смертності (з 14,87 ‰ до 14,11 ‰ відповідно) [1] (рис. 3).

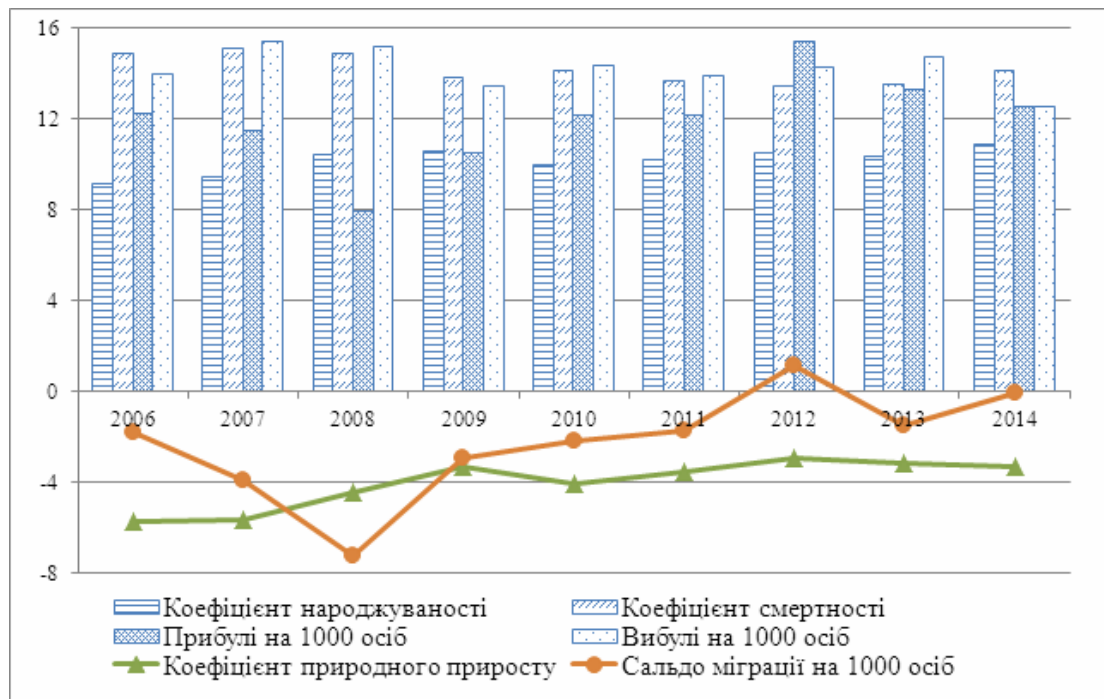


Рис. 3. Динаміка показників природного і механічного приросту населення Дніпропетровська за період з 2006 по 2014 рр. (побудовано авторами за даними [1])

Максимальний коефіцієнт природного приросту був зареєстрований в 2012 р. – (-2,94 ‰). У цей рік зафіксовано найнижчий показник коефіцієнта смертності – 13,44 ‰, що саме і сприяло збільшенню природного приросту населення. Максимальний показник коефіцієнта народжуваності зафіксовано в 2014 р., він склав 10,81 ‰ [1] (рис. 3).

Мінімальний показник природного приросту за досліджуваний період спостерігався в 2006 р. та склав -5,74 ‰. Цей показник був обумовлений мінімальним за досліджуваний період значенням коефіцієнту народжуваності (9,13 ‰) та високим показником смертності (14,87 ‰). Максимальний показник коефіцієнта смертності зафіксовано в 2007 р., він склав 15,06 ‰ [1] (рис. 3).

Аналізуючи аналогічні демографічні показники по всій області, можна зробити висновок, що демографічна ситуація в Дніпропетровську в цілому є кращою (рис. 4).

Аналіз демографічної ситуації всередині міста дозволяє зробити висновок, що адміністративні райони Дніпропетровська відрізняються між собою як за чисельністю і щільністю населення, так і за показниками природного приросту (рис. 5-6).

Станом на 1 січня 2015 р. найбільша кількість населення проживає в Амур-Нижньодніпровському (145271 особа), Ленінському (165028 осіб), Бабушкінському (143111 осіб) та Жовтневому (160743 особи) районах Дніпропетровська, а най-

менша – в Кіровському районі (59431 особа) [1], оскільки цей район має найменшу площу та завдяки своєму розташуванню в центральній частині міста виконує соціально-культурні та управлінські функції, тому є менш привабливим для проживання населення. Також низькі показники чисельності населення спостерігаються в Самарському районі міста. Тут проживає 73896 осіб [1]. Таку ситуацію можна пояснити складною конфігурацією району та переважаням у забудові приватного сектору (рис. 5).

Найбільша щільність населення спостерігається в Бабушкінському та Кіровському районах міста та становить відповідно 5754,3 осіб/км² та 4569,92 осіб/км² [1]. Це пояснюється двома основними причинами: незначною територією та центральним положенням районів.

Найменша щільність населення в місті становить 1111,74 осіб/км² в Самарському та 1514,78 осіб/км² в Ленінському районах [1]. Поясненням цього є: для Самарського району – його конфігурація, віддаленість від центру міста та історія формування (район наймолодший та був сформований переважно з сільських поселень, наближених та пов'язаних з містом); для Ленінського району – його промислова спеціалізація (в районі розташовані найбільші підприємства металургійного та машинобудівного комплексу не тільки міста, а й всієї України).

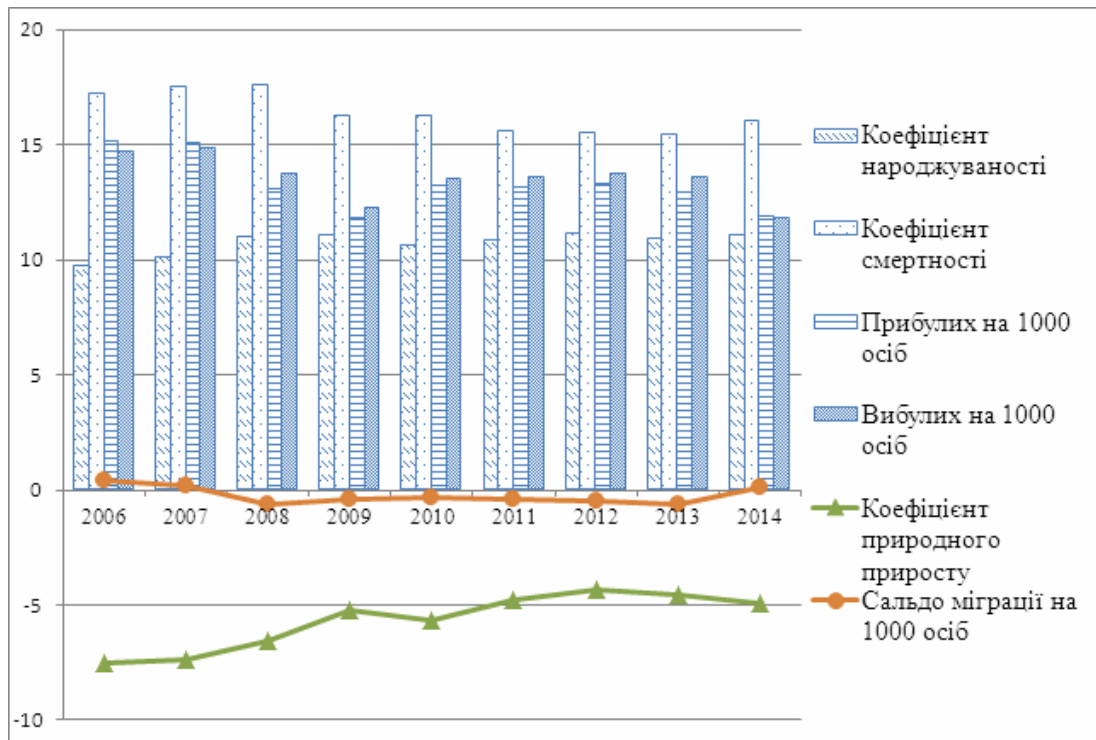


Рис. 4. Динаміка показників природного і механічного приросту населення Дніпропетровської області за період з 2006 по 2014 рр. (побудовано авторами за даними [1])

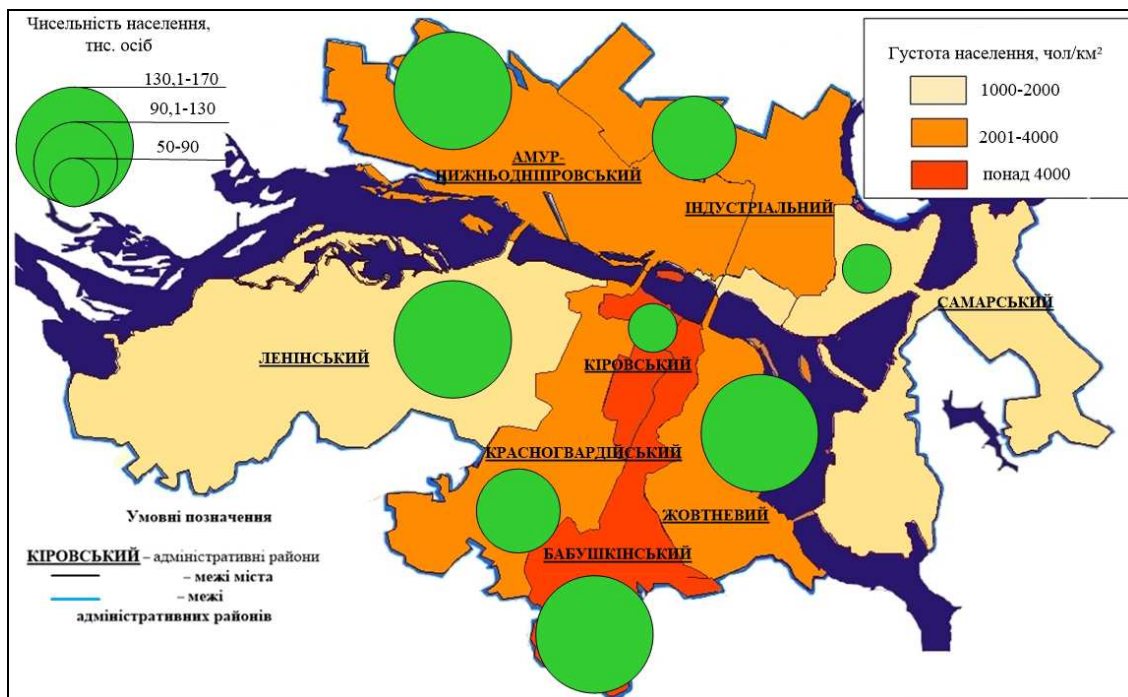


Рис. 5. Чисельність і щільність населення міста Дніпропетровськ за адміністративними районами станом на 1 січня 2015 р. (побудовано авторами за даними [1])

В жодному з районів Дніпропетровська не спостерігається додатних показників природного приросту (рис. 6), проте можна помітити деякі територіальні відмінності.

Так, найгірші показники природного приросту зафіксовано в Кіровському (-6,16%) та Самарському (-5,53%) районах міста, а найкращі – в Індустріальному (-1,85%) та Амур-

Нижньодніпровському (-1,99%) [1] (рис. 6). На наш погляд, така ситуація в Кіровському та Самарському районах міста пояснюється значною кількістю населення похилого віку, що склалося історично. Кіровський район – один з найстаріших районів міста, в якому серед жителів переважають «старожили, корінні дніпропетровці».

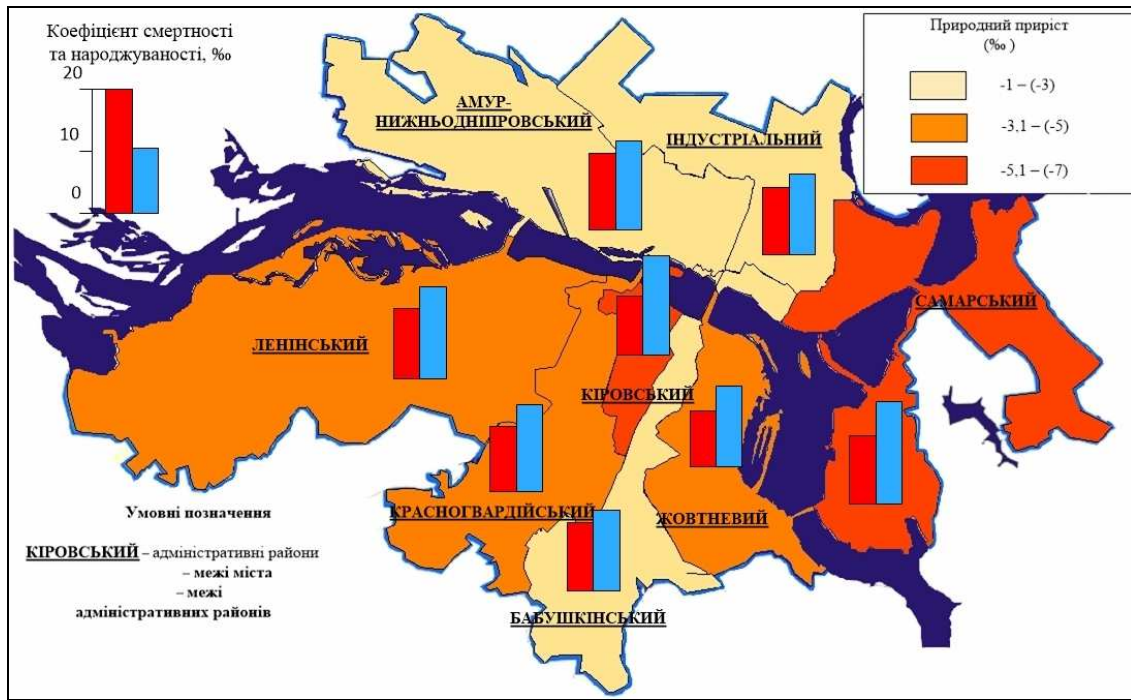


Рис. 6. Народжуваність, смертність і коефіцієнт природного приросту населення за адміністративними районами Дніпропетровська, станом на 1 січня 2014 р. (побудовано авторами за даними [1])

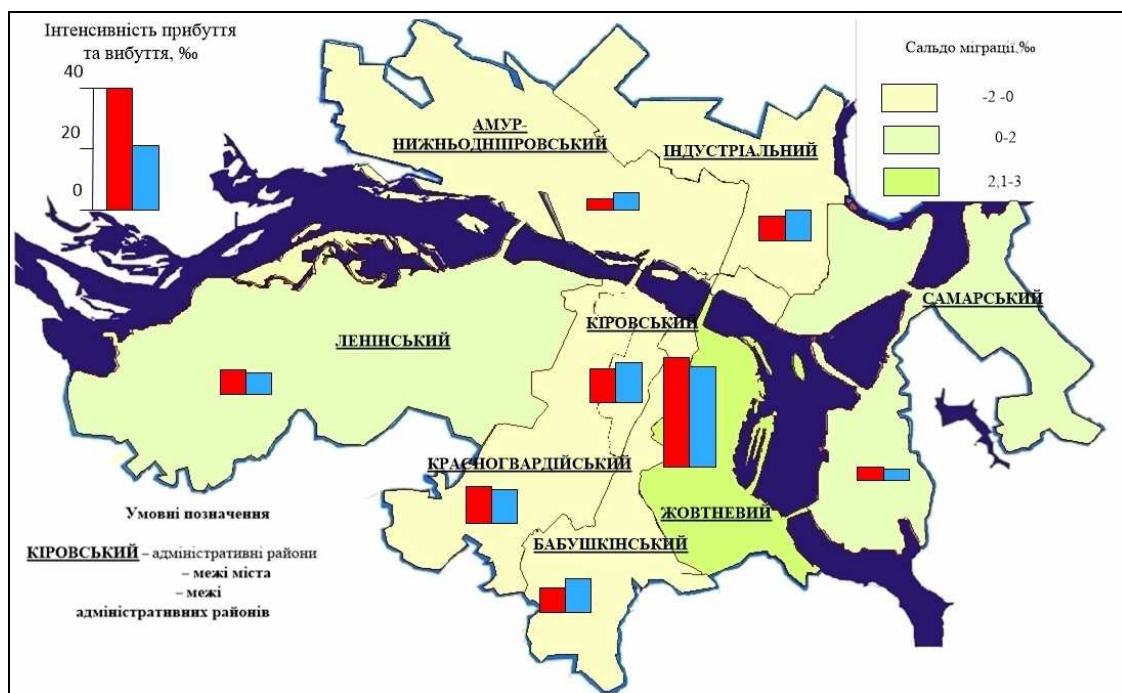


Рис. 7. Інтенсивність прибуття і вибуття та сальдо міграції населення за адміністративними районами Дніпропетровська, станом на 2014 р. (побудовано авторами за даними [1])

Що стосується Самарського району, то це район молодий, створених переважно з приміських населених пунктів сільської місцевості, де традиційно переважає населення старших вікових категорій.

Як уже зазначалось вище, Дніпропетровськ не є міграційно привабливим для населення (рис. 3). В той же час різні адміністративні райони міста значно відрізняються за показником сальдо міграції (рис. 7).

Так, у 2014 р. в 4-х з 8-ми районах спостерігалось позитивне сальдо міграції (у Жовтневому, Ленінському, Самарському та Красногвардійському)

Висновки. Отже, тенденції демографічних процесів Дніпропетровська в цілому відповідають обласним та загальнодержавним, проте за рахунок свого географічного положення та господарської спеціалізації демографічна ситуація в місті краща, ніж в області та країні. Місто виконує провідну роль

у формуванні кількісного та якісного складу населення області та здійснює значний вплив на систему розселення за рахунок високих показників економічного й соціального розвитку. Тож, специфічні харак-

теристики демографічних процесів міста є досить важливими і їх дослідження в умовах сьогодення не втрачають актуальності.

Список використаних джерел:

1. *Holovne upravlinnia statystyky u Dnipropetrovskiy oblasti [Elektronnyi resurs]. – Rezhym dostupu: <http://www.dneprstat.gov.ua> [Головне управління статистики у Дніпропетровській області [Електронний ресурс]. – Режим доступу: <http://www.dneprstat.gov.ua>].*
2. *Dnipropetrovska miska rada // Ofitsiyni Internet-portal [Elektronnyi resurs]. – Rezhym dostupu: <http://dniprorada.gov.ua> [Дніпропетровська міська рада // Офіційний Інтернет-портал [Електронний ресурс]. – Режим доступу: <http://dniprorada.gov.ua>].*
3. *Niemets L.M. Modeliuvannia demografichnoi sytuatsii yak vazhlyvyi napriam suspilno-geografichnoho doslidzhennia naseleння regionu v konteksti systemnoho pidkhodu / L.M. Niemets, K.Yu. Segida, Yu.Yu. Zavaloka // Regionalni problemy Ukrainy: Geografichniy analiz ta poshuk shliakhiv vyrishennia: Zb. nauk. prats. – Kherson: PP. Vyshemyrskiy, 2009. – С. 340-344. [Немец Л.М. Моделирование демографической ситуации как важный напрям суспільно-географічного дослідження населення регіону в контексті системного підходу / Л.М. Немець, К.Ю. Сегіда, Ю.Ю. Заволока // Регіональні проблеми України: Географічний аналіз та пошук шляхів вирішення: Зб. наук. праць. – Херсон : ПП. Вишемирський, 2009. – С. 340-344].*
4. *Pylypenko I.O. Metodyky suspilno-geografichnykh doslidzhen (na materialakh Khersonskoi oblasti): Navchalnyi posibnyk / I.O. Pylypenko, D.S. Malchykova. – Kherson: PP Vyshemyrskiy V.S., 2007. – 112 s. [Пилипенко І.О. Методики суспільно-географічних досліджень (на матеріалах Херсонської області): Навчальний посібник / І.О. Пилипенко, Д.С. Мальчикова. – Херсон: ПП Вишемирський В.С., 2007. – 112 с.].*
5. *Statystychniy shchorichnyk Ukrainy za 2013 r. / Za red. O.H. Osaulenka; Derzhavna sluzhba statystyky Ukrainy. – K.: TOV «Avhust Treid», 2014. – 534 s. [Статистичний щорічник України за 2013 р. / За ред. О.Г. Осауленка; Державна служба статистики України. – К.: ТОВ «Август Трейд», 2014. – 534 с.].*
6. *Chyselnist naiavnogo naseleння Ukrainy stanom na 1 sichnia 2014 roku: Statystychniy zbirnyk / Vidp. za vyp. Tymoshenko H.M.; Derzhavna sluzhba statystyky Ukrainy [Elektronnyi resurs]. – Rezhym dostupu: <http://www.ukrstat.gov.ua/> [Чисельність наявного населення України станом на 1 січня 2014 року: Статистичний збірник / Відп. за вип. Тимошенко Г.М.; Державна служба статистики України [Електронний ресурс]. – Режим доступу : <http://www.ukrstat.gov.ua/>].*

Summary

Natalia Guseva, Olga Suptelo. THE DEMOGRAPHIC CHARACTERISTIC OF THE DNEPROPETROVSK CITY.

The article is devoted to the demographic characteristic of one of the largest cities of Ukraine – Dnepropetrovsk, peculiar features of its demographic situation in comparison with other cities and districts of the Dnepropetrovsk region and also other large cities of the country.

Specific weight of Dnepropetrovsk population of the Dnepropetrovsk region makes 30,2 % that is rather high rate in comparison with other administrative centers of Ukrainian regions. Peculiar feature of this city is reduction of specific population weight in recent years. Such tendency among the large cities is characteristic for 3 cities of the country – Krivoy Rog, Kherson and Gorlovka.

Due to the high concentration of the population in Dnepropetrovsk city, there are the high concentration index of the population in region (70,49%). It testifies about sharp uneven space location of the population across the region territory. Concentration index dynamics of the Dnepropetrovsk region population within the last 5 years is unstable.

Gradual annual reduction of population size that agrees with general tendencies of population state dynamics is characteristic for the Dnepropetrovsk city population. However it should be noted that the Dnepropetrovsk city population is reduced with big rates, than the population of region and Ukraine. Such tendencies are caused by two factors. There are negative natural increase (the main reason) and negative mechanical increase. Unlike the majority of other large cities of Ukraine, Dnepropetrovsk city isn't migratory attractive to the population.

The analysis of demographic indicators of Dnepropetrovsk city, region and Ukraine allows to draw a conclusion that the demographic city situation in general is better.

Administrative Dnepropetrovsk districts differ among themselves both on the size and population density and on indicators of a natural and mechanical increase. Such situation is explained by many factors: an arrangement of districts in city boundaries, their configuration, the carried-out functions and specialization, formation history and so forth.

Key words: demographic situation, population, growth rates and population growth rate, an index of population concentration, natural increase or reproductive change, mechanical movement of the population.