

УДК 911.3

Вадим Ліхван

СІЛЬСЬКОГОСПОДАРСЬКІ ПІДПРИЄМСТВА У СТРУКТУРІ АГРАРНОГО ВИРОБНИЦТВА ХАРКІВСЬКОЇ ОБЛАСТІ

У статті визначено роль та місце сільськогосподарських підприємств Харківської області у структурі аграрного виробництва Харківської області. В основу розрахунків покладено показники динаміки загальної кількості сільськогосподарських підприємств усіх категорій, їх структуру за організаційно-правовими формами господарювання, територіальну організацію сільськогосподарських підприємств, де показано розподіл підприємств за їх щільністю та кількістю по районах області. Також в статті відображено частку сільськогосподарських підприємств Харківської області серед регіонів України.

Ключові слова: сільськогосподарське підприємство, сільськогосподарські організації, приватне підприємство, фермерське господарство, виробничі кооперативи, аграрне виробництво.

Вадим Ліхван. СЕЛЬСКОХОЗЯЙСТВЕННЫЕ ПРЕДПРИЯТИЯ В СТРУКТУРЕ АГРАРНОГО ПРОИЗВОДСТВА ХАРЬКОВСКОЙ ОБЛАСТИ. В статье определена роль и место сельскохозяйственных предприятий Харьковской области в структуре аграрного производства Харьковской области. В основу расчетов положены показатели динамики общего количества сельскохозяйственных предприятий всех категорий, их структуру по организационно-правовым формам ведения хозяйства, территориальную организацию сельскохозяйственных предприятий, где показано распределение предприятий по их плотности и количеству по районам области. Также в статье отражена доля сельскохозяйственных предприятий Харьковской области среди регионов Украины.

Ключевые слова: сельскохозяйственное предприятие, сельскохозяйственные организации, частное предприятие, фермерское хозяйство, производственные кооперативы, аграрное производство.

Vadym Likhvan. FARMS IN THE STRUCTURE OF AGRICULTURAL PRODUCTION IN KHARKIV REGION. The article defines the role and place of the agricultural enterprises of Kharkov region in the structure of agricultural production Kharkiv region. The basis of calculation laid dynamic parameters of the total number of farms of all categories and their structure at organizational and legal forms, the territorial organization of agricultural enterprises, which shows the distribution of companies according to their density and number in the region. Also, the article shows the share of the agricultural enterprises of Kharkov region among the regions of Ukraine.

Keywords: agricultural business, agricultural organizations, private enterprises, farms, cooperatives, agricultural production.

Постановка проблеми. Сільське господарство є однією з пріоритетних галузей національної економіки. Розвиток сільськогосподарської галузі сприяє підвищенню добробуту населення, зміцненню економічної та продовольчої безпеки держави, зростанню її експортного потенціалу. Водночас, сільськогосподарський сектор виробництва – один з найбільш ризикових секторів економіки, оскільки на його розвиток великий вплив має дія природних та біологічних чинників.

Сільське господарство у Харківській області, як і в Україні загалом, займає одне з провідних місць серед галузей господарства (після промисловості), а також перше місце в структурі агропромислового комплексу. Досліджуючи сільське господарство Харківської області перш за все потрібно визначити функціональний та кількісний стан сільськогосподарських підприємств, а також їх територіальну організацію.

Метою дослідження є визначення ролі сільськогосподарських підприємств в структурі аграрного виробництва Харківської області, а також визначення частки підприємств Харківського регіону у господарстві країни.

Аналіз попередніх досліджень. Визначення ролі сільськогосподарських підприємств в структурі аграрного виробництва є одним із завдань економіко-географічних досліджень. Дослідження сільського господарства на сьогодні є досить актуальною темою, оскільки важка економічна та політична ситуація в країні ставить під загрозу функціонування і

розвиток галузі. Тому досліджувати дане питання варто комплексно, тобто в аспекті багатьох наук.

Попередніми дослідженнями агропромислового комплексу та головної його складової сільського господарства займаються ряд вчених, серед яких є як представники економічних та агротехнічних наук, так і представники суспільно-географічної школи. Серед досліджень економістів та аграрників варто виділити праці Р.А. Івануха, С.Л. Дусановського, Є.М. Білана, В.А. Кундіуса, Л.М. Меланчука та інших. Серед географів основи дослідження агропромислового комплексу та сільського господарства закладені в роботах Г.В. Балабанова, Н.І. Мезенцевої, В.П. Нагірної, М.Д. Пістуна, О.Г. Топчієва, А.П. Голікова, П.О. Сухого.

Виклад основного матеріалу. За попередніми розрахунками, у 2012 році частка сільського господарства (включаючи мисливство та лісове господарство) у загальному обсязі валової доданої вартості всіх галузей економіки Харківської області склала 10,1% (у 2010 році – 6,4%, 2011 році – 9,1%). Сільське господарство Харківської області характеризується високим рівнем розвитку. Незважаючи на свій індустріальний характер, область дає близько 5-6% валової продукції сільського господарства всієї країни. Це є наслідком не тільки правильного та ефективного методу господарювання, але й значної кількості сільськогосподарських підприємств, що характерно для лісостепової зони. Підприємства, які спеціалізуються на сільському господарстві Харківської області спеціалізуються на виробництві зерна, цукрового буряка, соняшника, м'яса, молока, овочів та фруктів. За останні 10 років на території регіону кількість

сільськогосподарських підприємств постійно змінювалася, що є закономірним процесом для нашої країни за роки незалежності. Цей показник дуже залежний від багатьох факторів, а саме від економічної і фінансової ситуації в країні, її зовнішньоторгівельного напрямку розвитку, а також від агрокліматичних

умов, що має дуже сильний вплив на розвиток аграрного виробництва. За цими показниками змінюється як профіль спеціалізацій підприємств, так і статус організації. Від цього залежить і сама динаміка загальної кількості сільськогосподарських підприємств, що представлено на рис. 1.

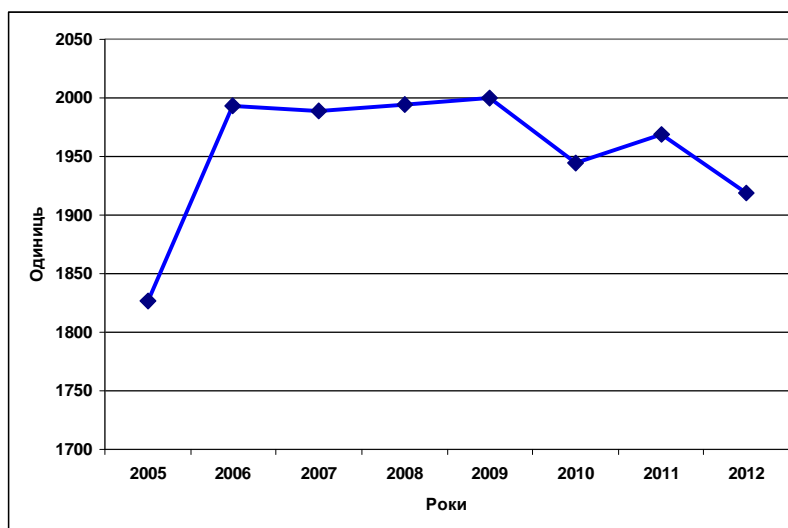


Рис. 1. Динаміка загальної кількості сільськогосподарських підприємств Харківської області за період 2005-2012 роки (побудовано автором за даними [3])

Станом на 1 січня 2013 року на території Харківської області зареєстровано 1919 сільськогосподарських підприємств. Якщо проаналізувати динаміку зміни загальної кількості сільськогосподарських підприємств, то можна зробити висновок: починаючи з 2006 року у 2012 році спостерігається найменша кількість зареєстрованих підприємств даного виду господарювання. Також користуючись рис. 1, можна стверджувати, що кількість сільськогосподарських підприємств поступово зменшуються на території Харківської області. Дану тенденцію можна пояснити тим, що сільськогосподарська продукція регіону (як і вся на території України) не є привабливою для споживчого сектору. Якщо продукція рослинництва в Україні ще користується попитом та має експортний потенціал, то продукція тваринництва взагалі неконкурентоспроможна на сучасному світовому ринку. Варто відзначити, що в Харківській області основна частина сільськогосподарських підприємств, які розформувались, мали спеціалізацію тваринництва.

Починаючи з 2006 року розподіл сільськогосподарських підприємств Харківської області за організаційно-правовими формами господарювання у відсотковому відношенні залишався сталим. Наприклад: протягом періоду 2005-2012 років частка виробничих кооперативів та підприємств державної форми господарювання не перевищувала 6%, а у 2012 році становила рівно 5%. Серед них основну частку становили фермерські підприємства – 62% (1174 одиниці) (рис. 2).

Велика кількість фермерських господарств пояснюється відносною легкістю створення саме цієї категорії господарства та вузькою спеціалізацією підприємств у порівнянні з іншими формами госпо-

дарювання. Практично всі фермерські господарства регіону спеціалізуються на рослинництві. Серед них майже 90% підприємств займаються вирощуванням зернових та технічних культур.

У територіальному відношенні найбільша концентрація сільськогосподарських підприємств спостерігається на півночі області. Про це говорять показники щільності підприємств та їх загальної кількості. Причиною такої диференціації є розміщення області у двох природних зонах (агрокліматичний фактор), що впливає на ряд показників: спеціалізацію підприємств, урожайність культур, валові збори продукції тощо. Частка фермерських господарств від загальної кількості підприємств становить більше 50% у всіх районах області за винятком Балаклійського, Ізюмського, Великобурулуцький та Зачепилівського районів. В цих районах значна частка господарств населення та приватних підприємств тощо (рис. 3).

Північні райони області мають вищі показники рентабельності продукції сільського господарства у сільськогосподарських підприємствах. Такі райони як Краснокутський, Вовчанський, Харківський, Печенізький, Чугуївський та Великобурулуцький мають середню рентабельність понад 30%. У більшості випадків це стосується рослинництва, оскільки майже у всіх районах, як зазначалося вище, виробництво продукції тваринництва є збитковим.

Частка сільськогосподарських підприємств Харківської області становить 3%, що є близьким до середньодержавного показника (рис. 4). Така частка зберігається з 2000 року, тобто зміна кількості господарств в Харківській області відбувається синхронно зі зміною їх кількості в державі. Тому можна зробити висновок, що зміна кількості сільськогоспо-

дарських підприємств регіону відбувається переважно через економічні та політичні причини, а не через несприятливі фізико-географічні чинники. Варто зазначити, що можливі інтеграції України до міжна-

родних організацій негативно вплинуть на розвиток власного сільського господарства та агропромислового комплексу в цілому.

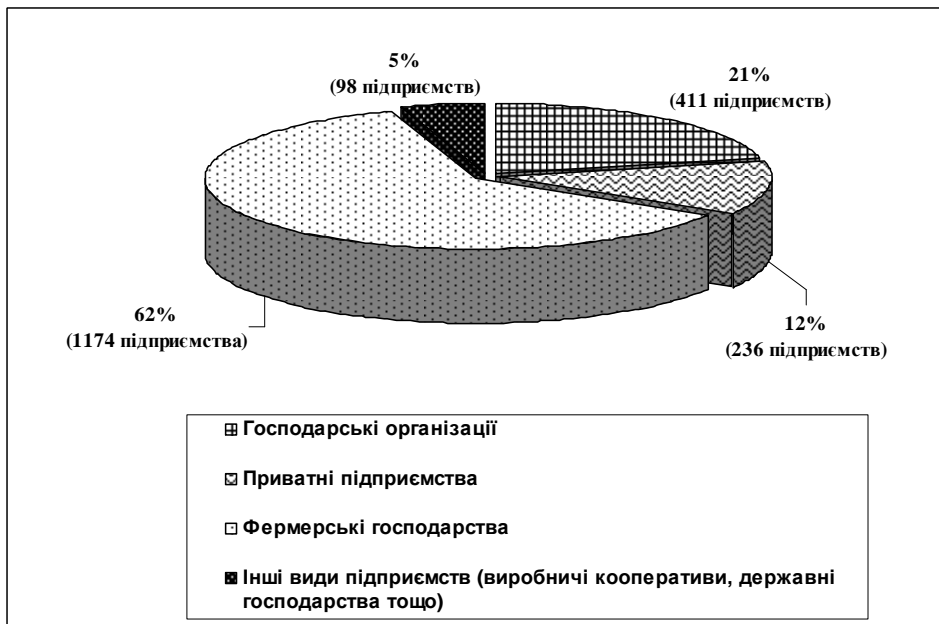


Рис. 2. Структура сільськогосподарських підприємств Харківської області за організаційно-правовими формами господарювання у 2012 році (побудовано автором за даними [3])

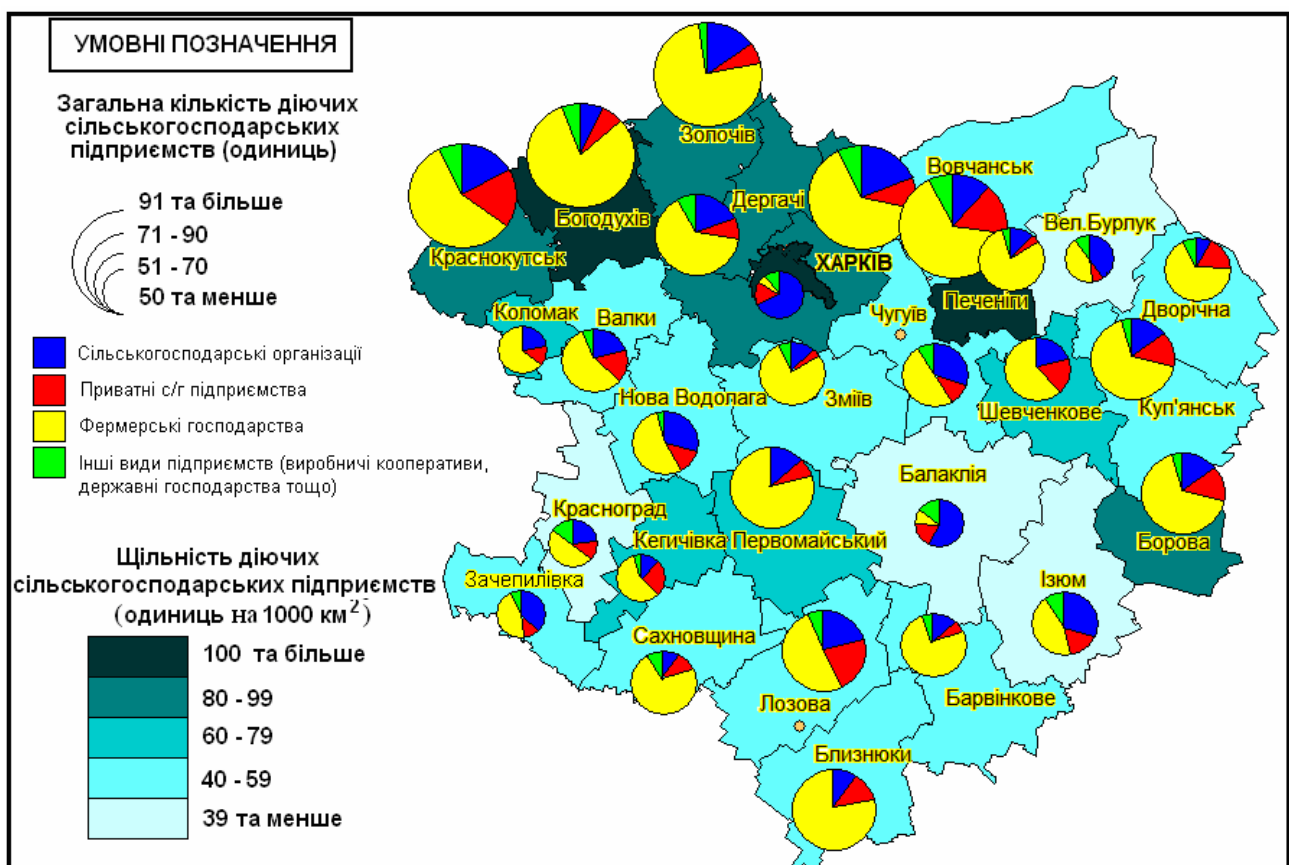


Рис. 3. Сільськогосподарські підприємства на території Харківської області у 2012 році (побудовано автором за даними [2])

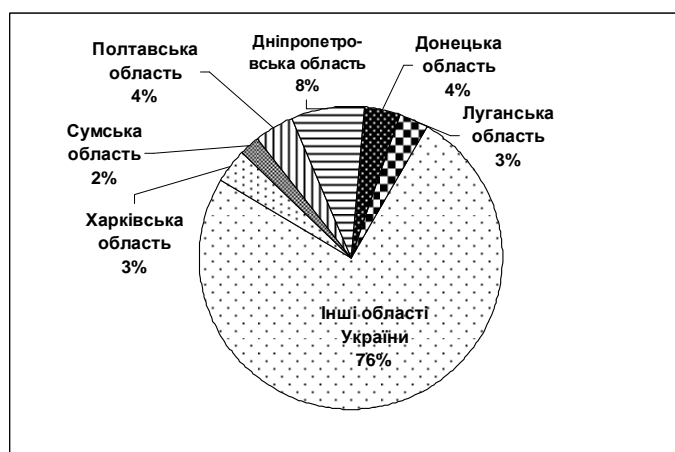


Рис. 4. Частка сільськогосподарських підприємств Харківської області серед регіонів України у 2012 році (побудовано автором за даними [1])

Маючи подібні результати досліджень, нестабільну економічну ситуацію в країні та тенденцію до збільшення процесу інтеграції України в різні європейські і світові організації, можна спрогнозувати, що кількість сільськогосподарських підприємств Харківської області, як і в цілому по Україні буде зменшуватися. В першу чергу це буде торкатися фермерських господарств, які не матимуть державної дотаційної підтримки, а також змоги конкурувати на ринку збуту продукції. Скорочення кількості торкнеться і підприємств державної форм власності, оскільки їх утримання буде збитковим для держави.

Висновки. Розвиток сільського господарства у Харківській області певною мірою пов'язаний з кількістю сільськогосподарських підприємств. Оскільки тваринництво області є збитковим, то скорочення кількості сільськогосподарських підприємств, що спеціалізуються на тваринництві, виглядає логічним та відповідає умовам ринку. У Харківській області переважають за кількістю фермерські господарства, проте вони є менш захищеними державою. Державна підтримка аграрного сектору економіки Харківської області, як і в Україні в цілому, є недостатньою, що негативно впливає на подальший його розвиток.

Список використаних джерел:

1. *Oficijnyj sayt Derzhavnoho komitetu statystyky Ukrainy.* – Rezhym dostupu: <http://www.ukrstat.gov.ua> [Офіційний сайт Державного комітету статистики України. – Режим доступу: <http://www.ukrstat.gov.ua>].
2. *Sil'ske hospodarstvo Kharkivskoyi oblasti u 2012 roci (statystychnyj shchorichnyk) / [pid zah. red. K.P. Volovikovoyi].* – Kh., 2013. – 153 s. [Сільське господарство Харківської області у 2012 році (статистичний щорічник) / [pid zag. red. K.P. Воловікової]. – X., 2013. – 153 с.].
3. *Kharkivska oblast u 2012 roci (statystychnyj shchorichnyk) / [pid zah. red. O.H. Mamontovoyi].* – Kh., 2013. – 535 s. [Харківська область у 2012 році (статистичний щорічник) / [pid zag. red. O.G. Мамонтової]. – X., 2013. – 535 с.].

Summary

Vadym Likhvan. FARMS IN THE STRUCTURE OF AGRICULTURAL PRODUCTION IN KHARKIV REGION.

Agricultural development in Kharkiv region in particular and in Ukraine as whole, is one of the leading sectors in economy (after industry) as well as takes first place in the structure of agriculture. Exploring the agriculture of Kharkiv region, at first we have to determine functional and quantitative state of farms and their territorial organization. The research of agricultural development in Kharkiv region is very relevant, especially in the research of its development in the regional context.

Agriculture of Kharkiv region is characterized by a high level of development. Despite of its industrial specialization, the region gives about 5,6% of gross agricultural output across the country. This is due not only to the proper and effective methods of management, but also by significant number of farms, which is typical for steppe zone. Companies that specialize in agriculture of Kharkiv region specializes in the production of grain, sugar beet, sunflower, meat, milk, vegetables and fruits. Over the past 10 years the number of farms in the region are constantly changing and tended to decrease. Agricultural development of Kharkiv region is directly proportional to the number of farms. A gradual decrease of farms leads to inhibition of the industry in the region.

It should be noted that the present government policy on foreign activity is affecting on further development of agriculture, not only in Kharkiv region, but also in Ukraine as a whole.

Keywords: agricultural business, agricultural organizations, private enterprises, farms, cooperatives, agricultural production.