

УДК 725.94 + 069:91 (4) Шевченко Т.Г. + (477)

Олександр Бейдик

МОНУМЕНТАЛЬНА ТА МУЗЕЙНА ШЕВЧЕНКІАНА: НАЦІОНАЛЬНИЙ ТА СВІТОВИЙ ВИМІР

Проаналізовано поширення музеїв та пам'ятників Т.Г. Шевченку в Україні та світі, запропоновано адаптовані до музейної та монументальної Шевченкіани таблиці Шульте, розкрито їх переваги та недоліки при застосуванні у географічних дослідженнях. Просторове поширення складових монументальної і музейної Шевченкіани в Україні та світі віддзеркалюють відповідні картографічні моделі.

Ключові слова: пам'ятники, музеї, Т.Г. Шевченко, таблиці Шульте, регіони України, Шевченкіана.

Александр Бейдик. МОНУМЕНТАЛЬНАЯ И МУЗЕЙНАЯ ШЕВЧЕНКИАНА: НАЦИОНАЛЬНОЕ И МИРОВОЕ ИЗМЕРЕНИЕ. Проанализировано распространение музеев и памятников Т.Г. Шевченко в Украине и мире, предложены адаптированные относительно музейной и монументальной Шевченкианы таблицы Шульте, раскрыты их преимущества и недостатки при использовании в географических исследованиях. Пространственное распространение элементов монументальной и музейной Шевченкианы в Украине и мире отражают соответствующие картографические модели.

Ключевые слова: памятники, музеи, Т.Г. Шевченко, таблицы Шульте, регионы Украины, Шевченкиана.

Olexandr Beydyk. MONUMENTAL AND MUSEUM SHEVCHENKIANA: NATIONAL AND WORLD MEASURING. Analyzed the distribution of museums and monuments of T. Shevchenko in Ukraine and worldwide, tailored to the proposed museum and monumental table of Schulte, their strengths and weaknesses were discovered in the application of geographic research. Spatial distribution of elements of monumental and museum Shevchenkian in Ukraine and the world is reflected by appropriate mapping model.

Keywords: monuments, museums, T. Shevchenko, Shulte tables, regions of Ukraine, Shevchenkiana.

Постановка проблеми. Кожна країна, кожний народ мають історичні постаті, які виступають своєрідним профілем і символом нації, віддзеркаленням її волі, єдності, прагнення до свободи. Для росіян – це Петро I, Олександр Суворов, Олександр Пушкін, для американців – Бенджамін Франклін та Авраам Лінкольн, для Південної Америки – Симон Болівар, для Індії – Махатма Ганді, а для українців – Богдан Хмельницький і Тарас Шевченко. Героїв мирного часу і часу боротьби за незалежність вшановують музеї, їм відкривають пам'ятники і меморіали, вони зображені на валюті світових держав. Чи не найшанованішим в світі ім'ям, чи не найвеличнішою постаттю є ім'я і постать Тараса Шевченка, 200 років з дня народження якого людство відзначає в цьому році. Монументальній, мистецькій, музейній Шевченкіані і в Україні, і за кордоном присвячені численні публікації [1, 4, 6-8, 10].

Мета публікації – застосування традиційних (картографічних) та нетрадиційних (психологічних) технологій для аналізу просторового поширення монументальної та музейної Шевченкіани в форматі України, Європи, світу.

Виклад основного матеріалу. В Україні та світі пам'ять про Великого Кобзаря вшановують численні пам'ятники, музеї, музейні комплекси, національні заповідники. На сьогодні в Україні налічується 1256 пам'ятники Тарасу Шевченку (рис.1–2). Перший пам'ятник Т. Шевченку було відкрито у 1881 р. до 20-річчя від дня смерті митця у м. Форт Шевченко (Казахстан, нині Актау). В Україні перший пам'ятник Т. Шевченку (його погруддя) було встановлено у Харкові у садибі Алчевських у 1881 р. Одним із кращих зразків монументальної Шевченкіани у світі та найкращим пам'ятником Т. Шевченку в

Україні є пам'ятник, встановлений у Харкові в 1935 р. (скульптор Матвій Манізер, архітектор Йосип Лангбард), який є одним із символів міста і водночас – яскравим зразком скульптури соцреалізму. Зважаючи на те, що значна кількість пам'ятників Т.Г.Шевченку в ряді західних областей України може викликати запитання, нагадаємо, що пам'ятник – це твір мистецтва, створений для увічнення пам'яті про людей і події, який об'єднує скульптурні групи, статуї, бюсти, меморіальні дошки, тріумфальні арки, колони, обеліски. В той же час, найбільш цінними в художньо-мистецькому відношенні є фігури, які повністю віддзеркалюють реальні пропорції образу або погруддя. Одним з нетрадиційних важелів (геопсихологічних технологій) дослідження монументальної та музейної Шевченкіани можуть слугувати таблиці Шульте*.

Таблиця Шульте – випадково розташовані числа (або інші об'єкти) для тренування швидкого їх знаходження по-порядку (квадрат зі сторонами 20-25 см, який розбивається на 25 осередків в хаотичній послідовності). Застосовуються для дослідження та розвитку психічного темпу сприйняття, зокрема швидкості зорових орієнтовно-пошукових рухів (що є основою швидкочитання), дозволяє розширити поле зору (широке поле зору скорочує час пошуку інформативних фрагментів текстів). Вказувати цифри-об'єкти необхідно у зростаючому порядку (від 1 до 25). На геопсихологічних тренінгах перед початком роботи з таблицею погляд фіксується в її центрі, а час зчитування однієї таблиці не має перевищувати 25 секунд. Відстань від таблиці до очей має бути такою ж, як і при читанні звичайного тексту – 25-30 см.

*Шульте Вальтер (1910 – 1972) – німецький психіатр і психотерапевт, учень Бергера. З 1962 по 1972 р. – професор психіатрії в Тюбінгені. Дослідження в області психопатології і психотерапії.

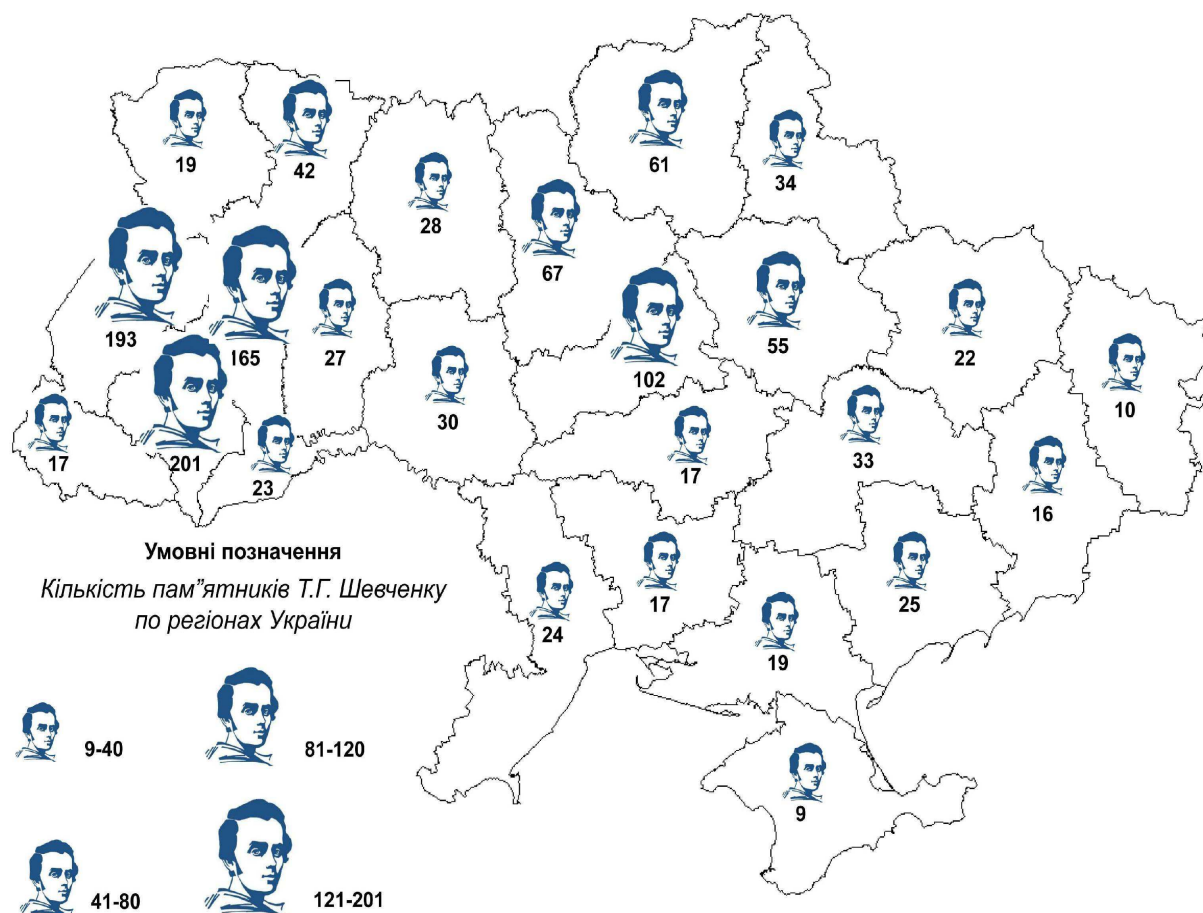


Рис. 1. Пам'ятники Т.Г. Шевченку на території України: регіональний вимір

При роботі з таблицями Шульте слід пам'ятати про те, що головне – розширення поля зору, тренування пам'яті та фіксація відповідних об'єктів.

Адаптація таблиць Шульте до монументаль-

ної національної Шевченкіани. Аналіз значної кількості об'єктів монументальної Шевченкіани дав можливість виділити з них найбільш цінні та значимі (рис. 2 – 3).

Пояснення до рисунка 2:

1. Вінницька обл., Жмеринка: відкрито 7 вересня 2008 р. (скульптор Микола Крижанівський);
2. Полтавська обл., Кременчук: відкрито 22 травня 2004 р. (скульптор Л.М. Шлапаковський);
3. Закарпатська обл., Мукачівський район, с. Великі Лучки: відкрито 22 травня 2011 р. (скульптор Леонід Молодожанин);
4. Кіровоградська обл., Кіровоград: відкрито 1982 р. (скульптори М. К. Вронський, А. Гончар, архітектор А. Губенко);
5. Тернопільська обл., Тернопіль: відкрито 1982 р. (скульптор Микола Невеселій);
6. Дніпропетровська обл., Дніпропетровськ (о. Монастирський): відкрито 1958 р. (скульптори І.С. Зноба, В.І. Зноба, архітектор Л.Р. Ветвицький);
7. АР Крим, Севастополь: відкрито 1999 р. (скульптори Петро Подолець, Володимир Стасюк);
8. Луганська обл., Луганськ: відкрито 22 травня 1998 р. (скульптор І.М. Чумак);
9. Харківська обл., Харків: відкрито 24 березня 1935 р. (скульптор Матвій Манізер, архітектор Йосип Лангбард);
10. Сумська обл., Ромни: відкрито 27 жовтня 1918 р. (скульптор І.П. Кавалерідзе);
11. Хмельницька обл., Хмельницький: відкрито 19 грудня 1992 р. (скульптори І. Зноба, В. Зноба, архітектор В. Громіхін);
12. Київ: відкрито 1939 р. (скульптор Антоніо Шіортіно);
13. Миколаївська обл., Миколаїв: відкрито 1958 р. (скульптор І. Діба);
14. Херсонська обл., Нова Каховка: відкрито 2001 р. (скульптор В.М. Потребенко);
15. Донецька обл., Донецьк: відкрито 2001 р. (скульптори М. К. Вронський та О.П. Олійник, архітектор В.О. Шарепенко);
16. Чернівецька обл., Чернівці: відкрито травень 1999 р. (скульптор Микола Михайлович Лисаківський);
17. Житомирська обл., Бердичів: відкрито 3 березня 1960 р. (скульптор Петро Криворучський);
18. Запорізька обл., Мелітополь: відкрито 22 травня 2011 р. (скульптор Віталій Рожик);
19. Івано-Франківська обл., Івано-Франківськ: відкрито 22 травня 2011 р. (скульптор Лео Мола);
20. Волинська обл., Луцьк: відкрито 9 березня 1995 р. (скульптор Едгар Кунцевич, архітектори Олег Стукалов, Андрош Бідзіля);
21. Київ: (скульптор І. П. Кавалерідзе);
22. Рівненська обл., Рівне: відкрито 1999 р. (скульптор Петро Подолець, Володимир Стасюк);
23. Черкаська обл., Черкаси: відкрито 1964 р. (скульптори М.К. Вронський, О.П. Олійник, архітектор В.Г. Гнездилов);
24. Одеська обл., Одеса: відкрито 1966 р. (скульптори А.Ю. Білостоцький, О.О. Супрун);
25. Львівська обл., Львів: відкрито 24 серпня 1992 р. (скульптор Юрій Гав'юк).



Рис. 2. Скульптурні пам'ятники Тарасу Шевченку в Україні в таблиці Шульте

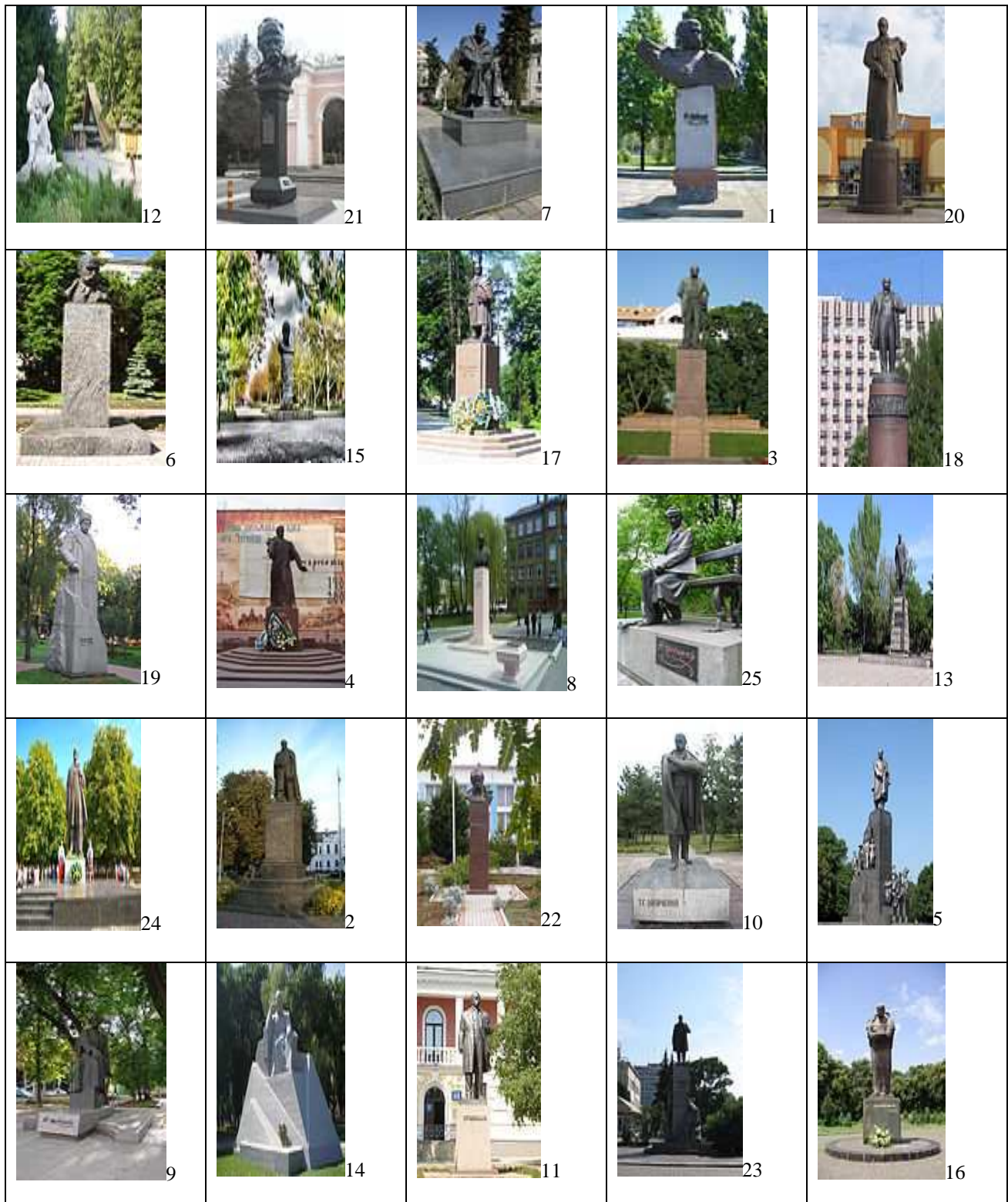


Рис. 3. Монументальна Шевченкіана: національний вимір

Пояснення до рисунка 3:

1. Запоріжжя (2011 р., Віталій Рожик)
2. Суми (1957 р., Я. Красножон)
3. Київ (1939 р., Матвій Манізер)
4. Чернівці (1999 р., М. Лисаківський)
5. Харків (2003 р., Сейфаддін Гурбанов)
6. Житомир (1961 р., М. Воронський)
7. Тернопіль (1982 р., М. Невеселий)
8. Вінниця (2008 р., м. Крижанівський)
9. Дніпропетровськ (1954 р., О. Васякін)

10. Миколаїв (1958 р., І. Диба)
11. Кіровоград (1982 р., Макар Воронський та А. Гончар)
12. Львів (1992 р., Володимир та Андрій Сухорські)
13. Одеса (1966 р., А.Ю. Білостоцький)
14. Полтава (1954 р., О. Васякін)
15. Херсон (1971 р., Іван Білокур)
16. Ужгород (1999 р., М. Михайлюк)
17. Івано-Франківськ (2011 р., Лео Мола)
18. Донецьк (1955 р., М. Воронський та А. Олійник)
19. Хмельницький (1992 р., І. Зноба та В. Зноба)
20. Ялта (2007 р., Б. Вуйко)
21. Автономна Республіка Крим (2007 р., Б. Вуйко)
22. Севастополь (2003 р., О. Шмаков)
23. Черкаси (1981 р., О. П. Скобликова)
24. Луганськ (1998 р., І. М. Чумак)
25. Чернігів (1992 р., В. Чепелик)

Переважна більшість праць шевченкознавців пов'язана з дослідженням життя та творчості славетного Кобзаря, проте існує обмежене коло публікацій, присвячених вивченню шевченківських культурно-інформаційних систем (музейні комплекси, музеї, будинки-музеї, історико-культурні заповідники). Серед таких установ чільне місце посідають музеї Тараса Шевченка в Україні та світі. Вони несуть інформаційне навантаження та знайомлять суспільство з постаттю Кобзаря через унікальні експозиції. Ніхто інший не розкаже про Тараса Шевченка так, як його власні твори та особисті речі, - адже всі вони несуть самобутній протуберанець духу генія українського народу. Найбільша кількість оригінальних музейних предметів, сконцентрована у Києві – в Національному музеї Тараса Шевченка (близько 73000 експонатів). Проте свій внесок у розвиток музейної Шевчен-

коніани роблять і невеликі музеї при навчальних закладах, поширюючи інформацію про життя та творчість Кобзаря та вкладаючи цінне зерно у серця підрастаючого покоління.

Шевченківські музеї України поділяються на 3 категорії:

- Національні заповідники, Національні музеї та філії музеїв, експозиція яких присвячена вшануванню пам'яті Кобзаря.
- Обласні музеї та філії музеїв, експозиція яких пов'язана з життям і творчістю Тараса Шевченка.
- Музеї Тараса Шевченка при навчальних закладах, експозиція яких повністю або частково пов'язана з ім'ям Тараса Шевченка.



Рис. 4. Музеї Тараса Шевченка в Україні

Поширення музеїв і музейних комплексів Тараса Шевченка в Україні віддзеркалює рис. 4.

Щодо світового і європейського виміру музейно-монументальної Шевченкіани зазначимо наступне: в світі налічується близько 10 музеїв (табл. 1) і 1384 пам'ятники Тарасу Шевченку (1256 в Україні та 128 за кордоном – у 35-ти державах). За кордоном найбільше пам'ятників встановлено у Росії – 30 (10

пам'ятників та 20 меморіальних дошок), Казахстані – 16, США – 9 та Канаді – 9, а також у Білорусі (6), Польщі (5), Молдові (4), Бразилії (3), Аргентині (3), Франції (3) та ін. (рис. 5 – 6).

Адаптація таблиць Шульте до монументальної світової Шевченкіани. Аналіз значної кількості об'єктів монументальної Шевченкіани дав можливість виділити з них найбільш цінні та значимі.

Таблиця 1

Поширення музеїв Тараса Шевченка у світі

Материк або частина світу	Країна	Назва	Адреса	Рік заснування
Європа	Росія	Меморіальний музей-гауптвахта Тараса Шевченка	Оренбург, вул. Советська, 24	1989 р.
		Музей-квартира Тараса Шевченка	Санкт-Петербург, Університетська набережна, 17	1952, 2006 рр.
		Орський музей Тараса Григоровича Шевченка (філія Орського історико-краєзнавчого музею)	Орськ, вул. Шевченка	10. III.1986 р.
Північна Америка	Канада	Taras Shevchenko Museum	Торонто, 1614 BloorSt. West	1952, 2000 рр.
Азія	Казахстан	Музей у Меморіального комплексу Т.Г. Шевченка в Форт-Шевченко (м. Актау)	Форт-Шевченко, 25 км на схід від міста	травень 1932 р.
Азія	Казахстан	Державний музей мистецтв імені А. Кастеева (Казахська державна художня галерея імені Т.Г. Шевченка)	Алмати, мікрорайон Коктем –3, буд. 22/1	1935 р.



Рис. 5. Монументальна Шевченкіана: світовий вимір

Пояснення до рисунка 5:

1. Вільнюс (Литва), 2. Вінніпег (Канада), 3. Буенос-Айрес (Аргентина), 4. Актау (Казахстан), 5. Ташкент (Узбекистан), 6. Санкт-Петербург (Росія), 7. Варшава (Польща), 8. Тбілісі (Грузія), 9. Алмати (Казахстан), 10. Вашингтон (США), 11. Копенгаген (Данія), 12. Орськ (Росія), 13. Баку (Азербайджан), 14. Клівленд (США), 15. Курітіба (Бразилія), 16. Тулуза (Франція), 17. Тирасполь (Молдова), 18. Прага (Чехія), 19. Москва (Росія), 20. Рим (Італія), 21. Будапешт (Угорщина), 22. Оттава (Канада), 23. Париж (Франція), 24. Софія (Болгарія), 25. Мінськ (Білорусь).

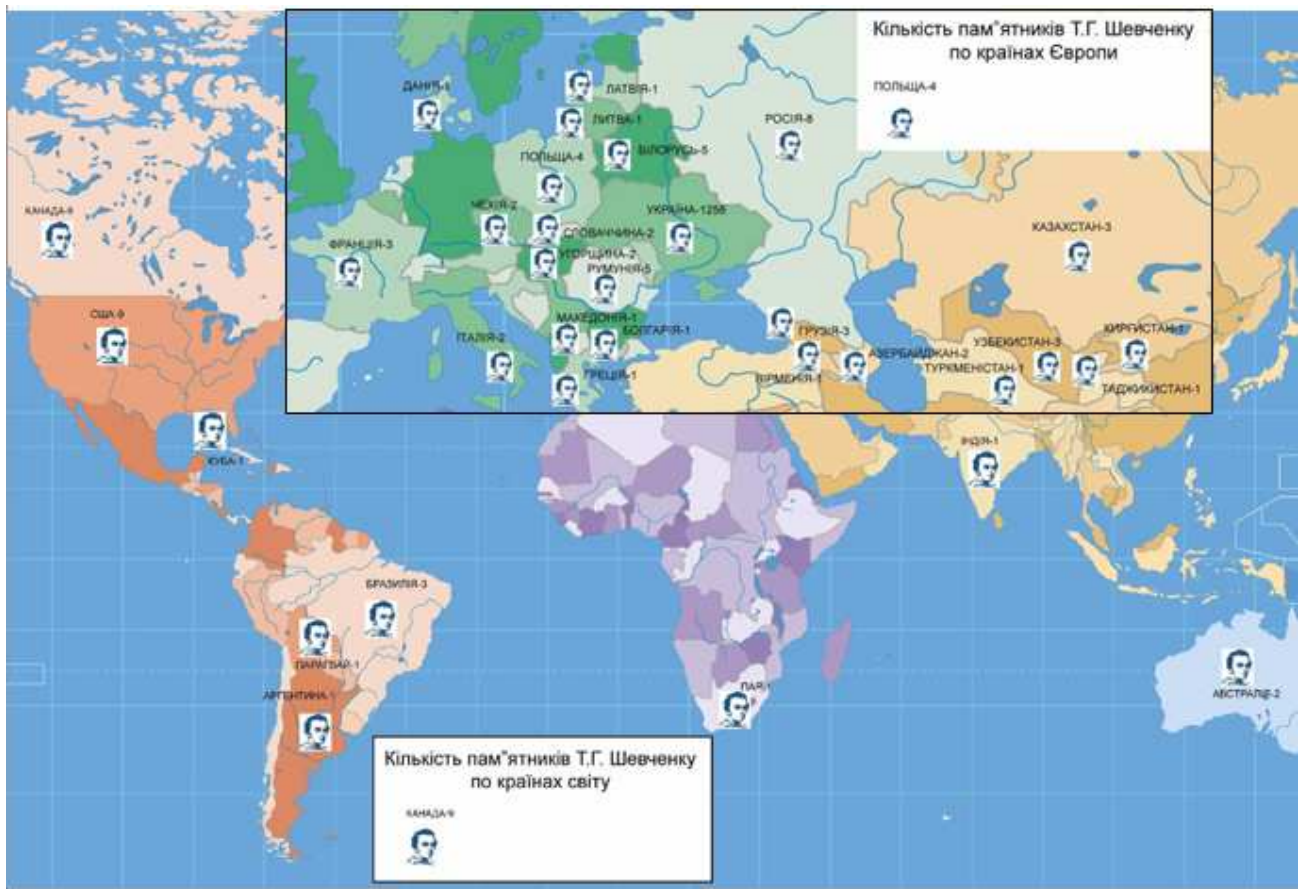


Рис. 6. Монументальна Шевченкіана: світовий і європейський вимір

Аналіз недоліків і переваг адаптації таблиць Шульте до географічної проблематики. Застосування таблиць Шульте як одного з видів активних методів навчання у навчальному процесі має свої перева-

ги та недоліки. Аналіз досвіду застосування цієї технології у навчальному процесі дає можливість виокремити їх у наступному вигляді.

Переваги	Недоліки
<ul style="list-style-type: none"> ● чинник об'єктивного сприйняття природних, суспільно-політичних, економічних явищ та процесів; ● чинник усунення «білих плям» в історії суспільства, повернення забутих імен; ● інноваційність залучення таблиць Шульте до географічної та туристсько-рекреаційної проблематики; ● чинник ефективного використання комп'ютерних технологій для пошуку та виявлення фактажу та інформаційно-ілюстративного матеріалу; ● можливість використання таблиць для обстеження осіб широкого вікового діапазону, оцінки ефективності роботи, психічної стійкості індивіда, визначення стійкості уваги та динаміки працездатності; ● чинник концентрації, розвитку уваги та мислення, тренування поля зору («бокового» зору) та підвищення швидкості реакції на зовнішні стимули; ● чинник розвитку швидкості зорових орієнтовно-пошукових рухів, простих сенсомоторних реакцій та 	<ul style="list-style-type: none"> ● асиметрія сюжетів (переважання архітектурно-історичних (в т.ч. сакральних) об'єктів над природними); ● складність регіональної ідентифікації природних об'єктів, їх схожість; ● спрощеність та прямолінійність реалізації технології; ● невисока якість сюжетів та складність їх ідентифікації при тиражуванні (перенесенні на паперові носії, в публікації); ● підвищені вимоги до технології друку та якості паперових носіїв; ● труднощі відбору та генералізації (узагальнення) первинного матеріалу; ● складність вибору об'єктів, що репрезентують область, регіон, підкреслюють його індивідуальність; ● брак придатних для використання в таблиці

<p>периферійного зору, визначення стійкості уваги і динаміки працездатності;</p> <ul style="list-style-type: none"> • дослідження рухливості основних нервових процесів (збудження та гальмування), характеристики працездатності нервових клітин кори головного мозку (працездатність залежить від сили збудливого та гальмівного процесів); • вибудовані ілюстративні та асоціативні ряди виступають стимулом активного засвоєння матеріалу, формування його емоційного сприйняття; • розмаїття первинного матеріалу, який виступає потенціалом та резервом для подальшого комбінування; • самостійний пошук та вибір студентом (навчальний процес у ВНЗ туристсько-рекреаційної спеціалізації) ресурсно-рекреаційних сюжетів; • використання власних світлин, реалізація індивідуального бачення топ-25-ки об'єктів (експонатів), їх комбінування та концентрований виклад; • можливість комбінування, ротації складових таблиці; • використання таблиць Шульте як важеля формування регіонального та національного ресурсно-рекреаційного іміджу; • чинник формування індивідуального світогляду; • стимул сприймати об'єкти на власні очі (польові експедиційні дослідження); • перспективи використання туристсько-рекреаційного наповнення таблиць Шульте (технології, принципу, підходу) у навчанні, на туристських порталах, тестуванні і т.ін.; • чинник самостійного пізнання нових територій та об'єктів, розвитку креативного мислення, пізнання культурних надбань різних народів; • чинник пошуку балансу та пропорцій між об'єктами природного та «синтетичного» середовища, розвитку індивідуальних дизайнерських та художніх здібностей; • розвиток та реалізація творчих здібностей. 	<p>об'єктів туристського призначення в ряді регіонів;</p> <ul style="list-style-type: none"> • недостатня обізнаність географів про таблиці Шульте та практична відсутність «географічного» досвіду їх застосування; • підвищені вимоги до інструктажу та IQ учасників тренінгу; • підвищені вимоги та складність залучення природних об'єктів до таблиці (подібність та схожість багатьох природних об'єктів різних територій); • обмеженість можливостей реалізації тренінгу в чорно-білому варіанті; • відсутність світлин ряду об'єктів, брак їх представлення в Інтернеті; • невисока якість вміщених в Інтернеті зображень та їх поверхневий опис; • територіальна диспропорція об'єктів, значна кількість яких припадає на великі міста та культурні центри.
--	--

Таким чином, сильні сторони переважають слабкі, але останні свідчать про певні недоліки цієї технології.

Висновки.

- розроблено та запропоновано ряд адаптованих до музейної та монументальної Шевченкіани таблиць Шульте;
- застосування активних методів навчання, в т.ч. адаптованих до географічної проблематики таблиць Шульте, сприяє концентрації, розвитку, тренуванню уваги та мислення (індивіда та групи) та виступає чинником об'єктивного сприйняття природних, суспільно-географічних, політико-економічних явищ та процесів;
- технологія використання таблиць Шульте може бути застосована як до класичних географічних, так і конструктивно-географічних дисциплін;
- аналіз сильних і слабких сторін адаптації таблиць Шульте до навчального процесу, базується на досвіді реалізації відповідних педагогічних експериментів в

ряді ВНЗ України;

- проведений аналіз свідчить про еволюцію монументально-скульптурної та музейної Шевченкіани, її просторову експансію та виникнення нових технологій щодо пізнання феномену Великого Кобзаря;
- поглиблено і розширено уявлення про національну музейну Шевченкіану; систематизовано дані щодо музеїв Тараса Шевченка;
- розроблено ряд таблиць Шульте, адаптованих до музейної (експозиційної) Шевченкіани.
- найбільшим меморіальним комплексом, присвяченим Кобзареві, є Шевченківський національний заповідник на місці поховання поета на Тарасовій (Чернечій) горі у Каневі (Черкаська обл.); у Каневі розташований і перший музей «Тарасова світлиця» (1884 р.); найбільшим музеєм за кількістю оригінальних експонатів є Національний музей Тараса Шевченка з філіями (Літературно-меморіальний будинок-музей та Меморіальний будинок-музей «Хата на Пріорці») у Києві.

Список використаних джерел:

1. Anisov V., Sereda Y. *Litopys zhyttya i tvorchosti T.H. Shevchenka / Vyd. 2-e, dopovn.* – K.: Dnipro, 1976. – 392 s. [Anisov B., Sereda S. *Літопис життя і творчості Т.Г. Шевченка / Вид. 2-е, доповн.* – K.: Дніпро, 1976. – 392 с.]

2. Beydyk O.O., Novosad N.O. *Unikalna Ukrayina: geografiya ta resursy turyzmu. Navchalnyj posibnyk*. – K.: Alterpres, 2013. – 572 s. [Бейдик О.О., Новосад Н.О. Унікальна Україна: географія та ресурси туризму. Навчальний посібник. – К.: Альтерпрес, 2013. – 572 с.].
3. Beydyk O.O., Tertychna Y.V. *Zastosuvannya tablyts Shulte pry vuvchenni rekreaciyno-geografichnykh dyscyplin*. // *Naukovyj chasopys NPU imeni M.P. Drahomanova. Seriya 4. «Geografiya i suchasnist» [zb. naukovykh prats]*. – K.: 2011. – Вур. 14 (26). – С. 91-97. [Бейдик О.О., Тертична Ю.В. Застосування таблиць Шульте при вивченні рекреаційно-географічних дисциплін. // *Науковий часопис НПУ імені М.П. Драгоманова. Серія 4. «Географія і сучасність» [зб. наукових праць]*. – К.: 2011. – Вип. 14 (26). – С. 91-97.
4. *Internet-portal, prysvyachenuj T. Shevchenku [Elektronnyj resurs]*. – *Rezhym dostupu: <http://kobzar.info/memories/museums/gauptv/> (30.09 13)*. [Інтернет-портал, присвячений Т. Шевченку [Електронний ресурс]. – Режим доступу: <http://kobzar.info/memories/museums/gauptv/> (30.09 13)].
5. *Kompleksnyj atlas Ukrayiny / Vidp. red. L.M. Veklych*. – K.: DNVP «Kartografiya», 2005. – 96 s. [Комплексний атлас України / Відп. ред. Л.М. Веклич. – К.: ДНВП «Картографія», 2005. – 96 с.].
6. *Kryzhova N.O. Atlas «Shlyakhamy Velykoho Kobzarya»*. – K.: DNVP «Kartografiya», 2014. – 88 s. [Крижова Н.О. Атлас «Шляхами Великого Кобзаря». – К.: ДНВП «Картографія», 2014. – 88 с.].
7. *Ofitsiynij sayt Nacionalnoho muzeju Tarasa Shevchenka [Elektronnyj resurs]*. – *Rezhym dostupu: <http://museumshevchenko.org.ua> (01.12.13)*. [Офіційний сайт Національного музею Тараса Шевченка [Електронний ресурс]. – Режим доступу: <http://museumshevchenko.org.ua> (01.12.13)].
8. *Ofitsiynij sayt Shevchenkivskoho nacionalnoho zapovidnyka [Elektronnyj resurs]*. – *Rezhym dostupu: <http://shevchenko-museum.com.ua/> (15.11.13)*. [Офіційний сайт Шевченківського національного заповідника [Електронний ресурс]. – Режим доступу: <http://shevchenko-museum.com.ua/> (15.11.13)].
9. *Tarasov V.K. Personal-tehnologia: otbor i podgotovka menedzherov*. – L.: Mashinostroenie, 1989. – S. 175-185. [Тарасов В.К. Персонал-технология: отбор и подготовка менеджеров. – Л.: Машиностроение, 1989. – С.175-185.].
10. *Turystychna karta: Ukrayina. Shlyakhamy Velykoho Kobzarya / Red. N.O. Kryzhova*. – K.: DNVP «Kartografiya», 2012. [Туристична карта: Україна. Шляхами Великого Кобзаря / Ред. Н.О. Крижова. – К.: ДНВП «Картографія», 2012].

Summary

Olexandr Beydyk. MONUMENTAL AND MUSEUM SHEVCHENKIANA: NATIONAL AND WORLD MEASURING.

In the format of Ukraine, Europe and the world distribution of monuments and museums of Taras Shevchenko have been analyzed, adapted to the monumental and museum Shevchenkiane the tables of Schulte have been proposed, their advantages and disadvantages when they are used in geographical studies have been disclosed. The application of active learning, including adapted to geographical issues the tables of Schulte, promotes concentration, development, training of attention and thinking (the individual and group) and is a factor of objective perception of natural, social, geographical, political and economic phenomena and processes. The Understanding of the national museum Shevchenkiane has been deepened and broadened, the data on museums Taras Shevchenko has been codified. Spatial distribution of elements of monumental and museum Shevchenkiany in Ukraine, Europe and the world is reflected in cartographic models. The analysis reveals the evolution of monumental sculpture and museum Shevchenkiane, its spatial expansion and the emergence of new technologies knowledge of the phenomenon of the Great Kobzar.

Keywords: monuments, museums, T. Shevchenko, Shulte tables, regions of Ukraine, Shevchenkiana.