

Михайло Салій

аспірант кафедри географії України та регіоналістики,
Чернівецький національний університет імені Юрія Федьковича,
вул. Коцюбинського, 2, м. Чернівці, 58000, Україна
e-mail: m.salii@chnu.edu.ua, <https://orcid.org/0000-0001-8414-0438>

**ЧОРТКІВСЬКА РАЙОННА СИСТЕМА РОЗСЕЛЕННЯ ТА ОСОБЛИВОСТІ
ТРАНСФОРМАЦІЇ В УМОВАХ АДМІНІСТРАТИВНО-ТЕРИТОРІАЛЬНОЇ
РЕФОРМИ**

В статті розглянуто особливості трансформації Чортківської міжрайонної системи розселення у новоутворену районну систему розселення, що утворилася на місці колишніх районів південної частини Тернопільської області внаслідок проведення адміністративно-територіальної реформи. Здійснено аналіз формування територіальних громад новоутвореного Чортківського району, що виникли на базі колишніх районів. Розглянуто склад кожної громади за кількістю рад, що об'єдналися, кількістю та типом населених пунктів, що до них увійшли, а також площею, людністю та густотою населення та здійснено порівняння за цими показниками у розрізі Чортківського району та Тернопільської області. Проаналізовано частку сільського та міського населення у кожній з громад району. Шляхом картографічного відображення та зіставлення шляхів сполучення виділено опорний каркас розселення Чортківського району та його місце в загальному опорному каркасі області, виявлено основні ядра притягання населення. Встановлено вигідність транспортної доступності між адміністративними центрами громад району, встановлено рівень транспортної доступності між сусідніми громадами району, а також вигідність транспортної доступності до міста Чортків з центрів громад.

Ключові слова: Тернопільська область, Чортківський район, система розселення, адміністративний устрій, децентралізація, територіальна громада, транспортна доступність.

Як цитувати: Салій, М. (2023). Чортківська районна система розселення та особливості трансформації в умовах адміністративно-територіальної реформи. *Часопис соціально-економічної географії*, 35, 51-63.
<https://doi.org/10.26565/2076-1333-2023-35-06>

In cites: Salii, M. (2023). Chortkiv district resettlement system and features of transformation in the conditions of administrative and territorial reform. *Human Geography Journal*, 35, 51-63 [in Ukrainian]. <https://doi.org/10.26565/2076-1333-2023-35-06>

Постановка проблеми. Проблема розселення населення та перерозподілу його поміж населених пунктів різного типу завжди була та залишається актуальною. Адже саме населення, котре замешкує населений пункт і є тією рушійною силою котра забезпечуватиме розвиток поселення та, в подальшому, формування систем розселення.

До 2020 року, досліджуючи системи розселення, науковці оперуючи чітким термінологічним апаратом та обґрунтованими територіальними рамками систем розселення різного таксономічного рівня, усю свою увагу звертали до наукового пізнання до умов розвитку поселень та тісноти й характеру зв'язків між ними. Із впровадженням реформи адміністративно-територіального устрою у вивченні систем розселення з'явилося багато нових запитань які потребують детального аналізу, вивчення та вирішення. Саме теперішній період характеризується реформатуванням колишньої системи розселення через утворення нових районів що до цього збігалися з міжрайонними системами розселення та відповідно зникненнями колишніх районів що відповідали районним системам розселення.

Вже зараз можна спостерігати тенденції до виникнення певних нових диспропорцій на різних рівнях систем розселення. Саме на локальному рівні ми

фіксуємо зміни у структурі та кількості систем розселення, що в подальшому призводить до структурних змін у розвитку систем розселення субрегіонального рівня. І варто починати цей аналіз саме із початків формування систем розселення – аналізу розміщення та розселення населення. З одного боку, ми працюємо із тим же населенням, що й було до 2020 року (із врахуванням значень демографічних процесів), ті ж мешканці залишилися у тих же населених пунктах. А з іншого боку – унаслідок зміни адміністративно-територіального устрою ми отримали певний перерозподіл населення у межах низових одиниць систем розселення і саме вони є початком тих незворотних змін у системах розселення, які ми вже спостерігатимемо найближчі роки, що відкриває широкий полігон для нових досліджень у даному напрямку.

Аналіз публікацій за темою дослідження. Отож, в різні періоди свого існування, внаслідок сукупного впливу ряду історичних, економічних, політичних, соціально-економічних чи інших факторів система розселення на різних її рівнях зазнавала та продовжує зазнавати певних змін та трансформацій. Внаслідок перетворень, які відбуваються з в структурі системи розселення, виникає потреба їхнього наукового вивчення та аналізу.

Вивченням теоретичних та практичних аспектів пов'язаних із розселенням та системами розселення, їхнім виникненням, розвитком, формуванням та функціонуванням займалися В. Джаман [3], А. Доценко [4], Л. Заставецька [6, 7, 8, 9], Н. Заблотовська [6], І. Костащук [11], К. Мезенцев [13], К. Немець [23], Л. Немець [24], І. Пилипенко [14], Ю. Пітюренко [18], В. Поручинський [17], С. Пугач [12], В. Яворська [21], В. Яценко [22, 23] та інші.

Основою теоретичних, практичних, методологічних та демографічних аспектів вивчення територіальних систем розселення було закладено такими провідними науковцями як Ю. Пітюренко (1974) [18], В. Джаман (2003) [3], А. Доценко (2010) [4], К. Сегіда (2013) [19], В. Поручинський (2014) [17].

Значний є внесок у вивчення формування та сучасної трансформації первинних та міжобласних систем розселення, механізмів їхнього формування та функціонування від міжрегіонального рівня до рівня територіальних громад, ще до здійснення реформи децентралізації, здійснили ряд науковців з різних регіонів України. Про те що відповідною проблематикою займаються науковці різних провідних наукових шкіл свідчить вивчення систем розселення на прикладі різних областей, зокрема, Л. Заставецька (2008, 2013) [6, 7, 8, 9] на прикладі Тернопільської області, Н. Заблотовська (2013) [6] на прикладі Хмельницької області, К. Немець та П. Вірченко, та К. Кравченко (2015, 2018) [16, 24] на прикладі Харківської області, Яворська та К. Коломієць (2015) [21] на прикладі Одеської та Миколаївської областей, В. Лажник та С. Пугач (2017) [12] на прикладі Волинської області, М. Кучайло та М. Влах (2017) [10] на прикладі Закарпатської області та інші.

Класифікацію територіальних громад за територіальними особливостями їх розвитку, а також аналіз здійснення управління розвитком локальних систем розселення в Україні, шляхом просторового аналізу займалися В. Яценко та Т. Короткова (2017, 2020) [22].

Вже під час перебігу адміністративної реформи, вивченням трансформаційних процесів в системі розселення їх принципів та динаміки в розрізі громад займалися К. Мезенцев та К. Неліпа (2018) [13]. В контексті нового адміністративно-територіального устрою дослідження регіональних систем розселення здійснювали Л. Немець, К. Сегіда, К. Кравченко, Є. Телебенева та Т. Погребський (2020) [25]. Адміністративно-територіальну систему Полтавської області в ретроспективно-перспективному моделюванні досліджував С. Шевчук (2020) [20].

Система розселення на прикладі на прикладі Херсонської області розглянутя в дослідженнях І. Пилипенка та Г. Нападовської (2018, 2019) [14, 15], І. Костащука та М. Ячнюк (2022) на прикладі Чернівецької області [11].

Виділення невирішених раніше частин загальної проблеми. Як видно з аналізу наукових праць у даній сфері, переважно вивчення системи розселення відбувається на рівнях, які охоплюють

територію країни області регіону чи області. Також варто зазначити, що значна частина досліджень проводилась ще в період до реалізації адміністративно-територіальної реформи або на початку її реалізації. Відповідно, саме аналіз локальних систем розселення, на рівні новоутворених в процесі адміністративної реформи районів а також територіальних громад, зміна та трансформація систем розселення особливо на локальному рівні відкриває широке поле для дослідження та нових наукових публікацій, щодо кожного регіону України області чи окремого району у її складі.

Формулювання мети статті. Відповідно до викладеного вище вказаного, метою дослідження постає вивчення та аналіз новоутвореної районної системи розселення на прикладі Чортківського району Тернопільської області та особливостей її трансформації, оскільки вона практично відповідає межах колишньої міжрайонної системи розселення з центром у місті Чортків.

Виклад основного матеріалу дослідження. До проведення адміністративно-територіальної реформи на території Тернопільської області діяло 17 адміністративних районів, в кожному з районів функціонувала певна кількість рад, загалом по області їх налічувалось 623.

Відповідно до попереднього адміністративного районування, в Тернопільській обласній системі розселення чітко виділялися три міжрайонні системи розселення: Кременецька на півночі області з центром у місті Кременець, Тернопільська в центрі, що охоплювала найбільшу площу, з центром у місті Тернопіль, та Чортківська, що займала південну частину області з центром у місті Чортків. Такого розподілу у своїх дослідженнях дотримувалася Л. Заставецька [9].

Щодо районних систем розселення то їх можна було виділити відповідно до кількості колишніх районів яких налічувалося 17 з центрами в містах або селищах які були адміністративними центрами цих районів.

Утворені внаслідок реформи децентралізації три нові райони Кременецький, Тернопільський та Чортківський об'єднали у своєму складі території колишніх районів, такий новий адміністративний поділ практично відповідає межах трьох колишніх міжрайонних систем розселення, які можна було виділити на території області.

Новоутворений 17 липня 2020 року Чортківський район об'єднав у своєму складі шість колишніх районів, що знаходилися в центральній та південній частині Тернопільської області, а саме: Монастирський, Буцацький, Борщівський, Гусятинський, Заліщицький та Чортківський, а також 4 сільські населені пункти двох сільських рад, що знаходяться на півдні колишнього Тернопільського району (Буданів, Папірня, Малий Говилів та Великий Говилів) (рис. 1) [1, 2].

На території колишнього Гусятинського району було утворено п'ять нових громад: Гримайлівську, Хоростківську, Васильковецьку та Гусятинську що відповідно окреслюють та формують куштові системи

розселення.

Гримайлівська селищна територіальна громада знаходиться на півночі колишнього Гусятинського району, до її складу увійшли 24 сільські населені пункти та селище Гримайлів.

До складу Хоростківської міської територіальної громади увійшло дев'ять сільських населених пунктів та місто Хоростків, з них села Малий Говилів та Великий Говилів до цього були у складі Великоговилівської сільської ради, що належала до колишнього Терехівського району.

Копичинецька міська громада об'єднала у своєму складі місто Копичинці та одинадцять сіл, що

до цього входили до Копичинецької міської ради та семи сільських рад.

До складу Васильківської сільської територіальної громади увійшло дев'ять сільських населених пунктів, що до цього були у складі шести сільських рад колишнього Гусятинського району.

В Гусятинську селищну громаду увійшло 17 населених пунктів, а саме селище Гусятин, що до реформи децентралізації було адміністративним центром колишнього Гусятинського району, та 16 сіл. Населені пункти, що увійшли до Гусятинської громади, до цього були у складі різних районів, Гусятинського (10 сіл) та Чортківського (6 сіл).

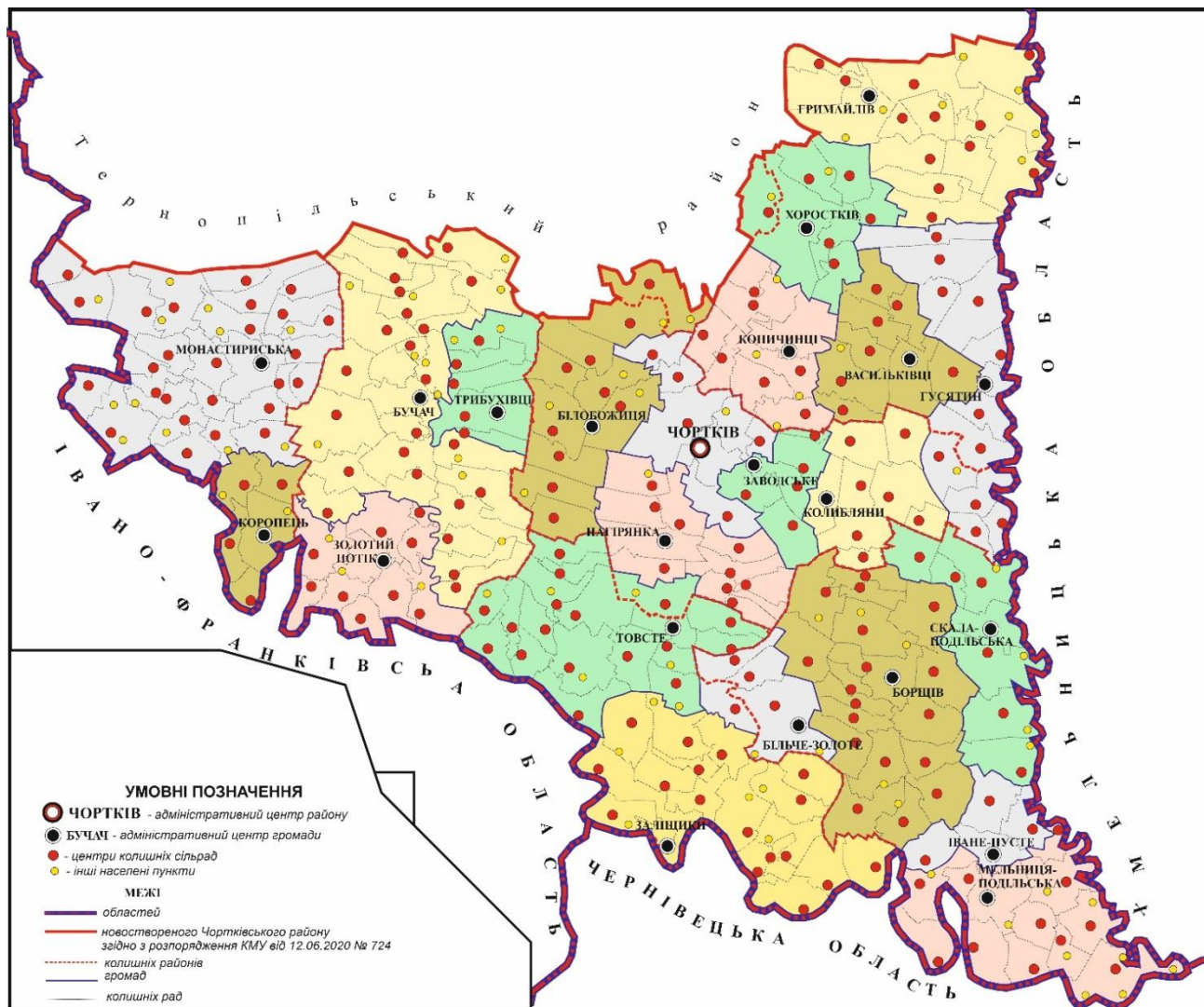


Рис. 1. Адміністративний поділ Чортківського району
Fig. 1. Administrative division of Chortkiv district

На території колишнього Чортківського району утворено п'ять громад, (Білобожницька та Колидніанська сільські громади, Нагірянська та Заводська селищні громади, Чортківська міська громада), а також шість сільських населених пунктів, що були у складі чотирьох колишніх сільрад, були приєднані до складу Гусятинської селищної громади.

В Білобожницьку сільську громаду увійшло 18 сільських населених пунктів, з них села Буданів та Папірня до цього були у складі Буданівської сільсь-

кої ради у складі колишнього Терехівляньського району.

В Нагірянську селищну громаду увійшло селище Нагірянська та одинадцять сіл, що до цього були у складі дев'яти сільських рад колишнього Чортківського району.

В Заводську селищну громаду увійшло селище Заводське та п'ять сільських населених пунктів, що належали до чотирьох сільських рад.

До складу Колидніанської сільської громади

увійшло вісім сіл, кожне з яких належало до окремої сільської ради.

Чортківська міська громада складається з міста Чортків та семи сільських населених пунктів, що належали до шести окремих сільських рад.

Територія колишнього Бучацького району була розділена на Бучацьку міську громаду, Золотопотіцьку селищну та Трибухівську сільську громади.

Бучацька міська громада є найбільшою з перелічених, адміністративним центром громади є місто Бучач, що було районним центром, а також 36 сільських населених пунктів, що належали до 23 сільських рад колишнього Бучацького району.

До складу Золотопотіцької селищної ради увійшло селище Золотий Потік та 14 сіл, що належали до семи окремих сільських рад.

Трибухівецька сільська громада, була утворена шляхом об'єднання семи сільських сільських поселень.

Територія колишнього Монастирського району була розділена на Монастирську міську та Коропецьку селищну громади.

До складу Монастирської громади увійшло 39 сільських поселень та місто Монастирська, що до адміністративної реформи було районним центром.

В Коропецьку селищну громаду увійшло сім сільських поселень та селище Коропець.

Територія колишнього Заліщицького району була розподілена на Заліщицьку міську та Товстинецьку селищну громади, село Мишків, що входило до складу колишнього району, увійшло до складу Більче-Золотецької сільської громади.

Заліщицька міська громада, традиційно для громад центром яких є колишній районний центр, є досить значною і налічує у своєму складі 30 населених пунктів (місто Заліщики та 29 сіл).

Товстинецька селищна громада також є достатньо значною і була утворена з 26 населених пунктів (селище Товсте та 25 сільських поселень).

Територія колишнього Борщівського району була розподілена між п'ятьма новоутвореними громадами, Борщівською міською, Мельнице-Подільською та Скала-Подільською селищними та Іване-Пустенською і Більче-Золотецькою сільськими.

В Борщівську міську громаду увійшло 25 сільських населених пунктів та місто Борщів як адміністративний центр громади.

Мельнице-Подільська була утворена об'єднанням десятих сільських рад та Мельнице-Подільської селищної ради колишнього Борщівського району, до її складу увійшло 22 населених пункти (1 селище та 21 село).

В Скала-Подільську селищну раду увійшло селище Скала-Подільська та 14 сільських поселень.

Більче-Золотецька сільська громада налічує сім сільських поселень, утворилася в наслідок об'єднання трьох сільських рад колишнього Борщівського району та Мишківської сільської ради, що належала до колишнього Заліщицького району.

Новоутворена Іване-Пустенська сільська грома-

да є однією з найменших як в Чортківському районі, так і в Тернопільській області загалом, та складається із чотирьох сільських населених пунктів.

Загалом, з 22 новоутворених громад у складі Чортківського району сім є міськими, вісім селищними та сім сільськими (рис. 2.) [1, 2].

Найбільшою за площею серед громад району є Бучацька міська громада (531,2 км²), за цим показником вона займає третє місце серед усіх громад Тернопільської області і поступається лише Шумській та Збарзькій міським громадам. Площа території новоутвореної Бучацької міської громади складає 66% від площі колишнього Бучацького району. На другому місці за площею території знаходиться Монастирська міська громада (471,4 км²), за цим показником вона посідає сьоме місце серед усіх громад Тернопільської області, площа громади становить майже 85% від площі колишнього Монастирського району. Наступними за розмірами території, як і дві попередні, адміністративними центрами яких є колишні районні центри, а саме, Борщівська (411,4 км²) та Заліщицька (351,9 км²) міські громади, за цим показником вони займають одинадцяте та тринадцяте місце серед громад Найменшою за площею серед міських громад району є Чортківська міська громада (151,7 км²), за цим показником вона посідає сімнадцяте місце серед двадцяти двох громад району.

Серед селищних громад найбільшою за площею території є Товстенська (338,8 км²) та Гримайлівська (330,9 км²) територіальні громади, за цим показником вони займають відповідно п'яте та шосте місця в Чортківському районі, чотирнадцяте і п'ятнадцяте місця серед усіх громад Тернопільської області та третє і четверте місця серед селищних громад області. Найменшими за площею території серед селищних громад Чортківського району є Заводська (90,4 км²) та Коропецька (87,1 км²) територіальні громади, що відповідно становить двадцяту та двадцять першу позиції серед громад Чортківського району за цим показником, а також передостанні позиції серед селищних громад області, перевищуючи за площею лише Великобірківську селищну громаду Тернопільського району що є найменшою в області.

Серед сільських громад Чортківського району найбільшою за площею є Білобожницька громада (269,8 км²), та займає за цим показником сьоме місце в районі та вісімнадцяте місце серед усіх громад Тернопільської області, а також друге місце серед усіх сільських громад області, поступаючись лише Золотниківській територіальній громаді. Найменшою за площею території серед сільських громад Чортківського району є Іване-Пустенська територіальна громада (80,4 км²), також вона посідає передостаннє місце за площею серед усіх громад Тернопільської області.

Розглянувши дані щодо кількості населених пунктів та кількості рад що були об'єднані у складі громад Чортківського району, визначаємо позиції громад за цими показниками (таблиця 1) [1, 2].

*Склад громад Чортківського району за типом та чисельністю населених пунктів
Composition of communities of Chortkiv district by type and number of settlements*

Назва громади	тип	Кількість рад, що об'єдналися	Кількість міст	Кількість селищ	Кількість сіл
Монастириська громада	міська	27	1	0	39
Бучацька громада	міська	24	1	0	36
Борщівська громада	міська	19	1	0	25
Заліщицька громада	міська	19	1	0	29
Товстенська громада	селищна	18	0	1	25
Гримайлівська громада	селищна	13	0	1	24
Гусятинська громада	селищна	12	0	1	16
Мельнице-Подільська громада	селищна	12	0	1	21
Білобожницька громада	сільська	10	0	0	18
Нагірянська громада	сільська	10	0	0	12
Золотопотіцька громада	селищна	10	0	1	14
Копичинецька громада	міська	8	1	0	11
Васильковецька громада	сільська	8	0	0	9
Коліндянська громада	сільська	8	0	0	8
Скала-Подільська громада	селищна	7	0	1	14
Хоростківська громада	міська	7	1	0	9
Чортківська громада	міська	7	1	0	7
Заводська громада	селищна	6	0	1	5
Трибухівська громада	сільська	5	0	0	7
Коропецька громада	селищна	5	0	1	7
Більче-Золотецька громада	сільська	4	0	0	7
Іване-Пустенська громада	сільська	4	0	0	4

Найвищі позиції за кількістю рад що об'єдналися, які і попередньо за площею території займають чотири міські громади, адміністративними центрами яких стали міста, що були адміністративними центрами колишніх районів. Найвищу позицію, за кількістю рад що об'єдналися, серед громад як Чортківського району так і Тернопільської області загалом займає Монастириська міська громада (27 рад), другу позицію в районі та третю в області за відповідним показником загалом, займає Бучацька міська громада (24 ради), наступні позиції займають Борщівська та Заліщицька міські громади (по 19 рад), що є 9-10 показником серед усіх громад області. Товстинецька селищна рада має у своєму складі 18 рад, що об'єдналися, це найвищий показник серед селищних рад Тернопільської області. Найменше рад увійшло до складу Іване-Пустенської та Більче-Золотецької сільських громад (по 4 ради), менше об'єднаних рад серед усіх громад Тернопільської області має лише Великобірківська селищна громада Тернопільського району (3 ради).

За кількістю населених пунктів, що увійшли до складу новоутворених громад тут відповідно також, як і за площею території та кількістю рад що об'єдналися, найвищі позиції займають Монастириська (40 населених пунктів), Бучацька (37 насе-

них пунктів), Заліщицька (30 населених пунктів) Борщівська та Товстинецька (по 26 населених пунктів). Найменше поселень увійшло до складу Іване-Пустенської сільської громади – 4, це передостанній показник серед усіх громад Тернопільської області.

Для здійснення просторового аналізу концентрації та розміщення міського та сільського населення в межах Чортківського району, а також його щільності в розрізі територіальних громад, розглянемо відповідну картосхему (рис. 2.) [1, 2].

Найбільшими за чисельністю населення в районі є Бучацька, Борщівська, Заліщицька, Монастириська громади, які відповідно посідають перше та з третього по п'яту позиції за цим показником, це зумовлено значною кількістю населених пунктів у їх складі, а також наявністю міст, що раніше виконували функції районних центрів. Другою за чисельністю населення в Чортківському районі та п'ятою в Тернопільській області, незважаючи на порівняно незначну площу та кількість населених пунктів, є Чортківська міська громада, такий показник отримано завдяки місту Чортків (більше 28 тисяч мешканців), що є другим за чисельністю населення в області після міста Тернополя.

Найменшими за чисельністю населення в районі

та одними з найменш чисельних в області є Більче-Золотецька та Іване-Пустенська сільські громади, в кожній з них проживає трохи більше чотирьох тисяч мешканців.

У співвідношенні сільського і міського населення по громадах найбільшою часткою міських жителів в загальній структурі населення характеризується Чортківська міська громада – майже 83%, це також є причиною найбільшої густоти населення серед усіх громад району (230 осіб на квадратний кілометр), за цим показником громада займає друге місце серед

усіх громад області, поступаючись лише Тернопільській міській громаді. На другому місці в районі за густотою населення знаходиться Золотопотіцька селищна громада (95 осіб на квадратний кілометр), що зумовлено досить значною заселеністю сіл громади на відносно незначній площі території. Густоту населення більше 70 мешканців на квадратний кілометр мають вісім громад району, з них п'ять міських (Заліщицька, Копичинецька, Хоростківська, Бучацька та Борщівська), Заводська та Коропецька селищні громади а також Трибухівська сільська громада.

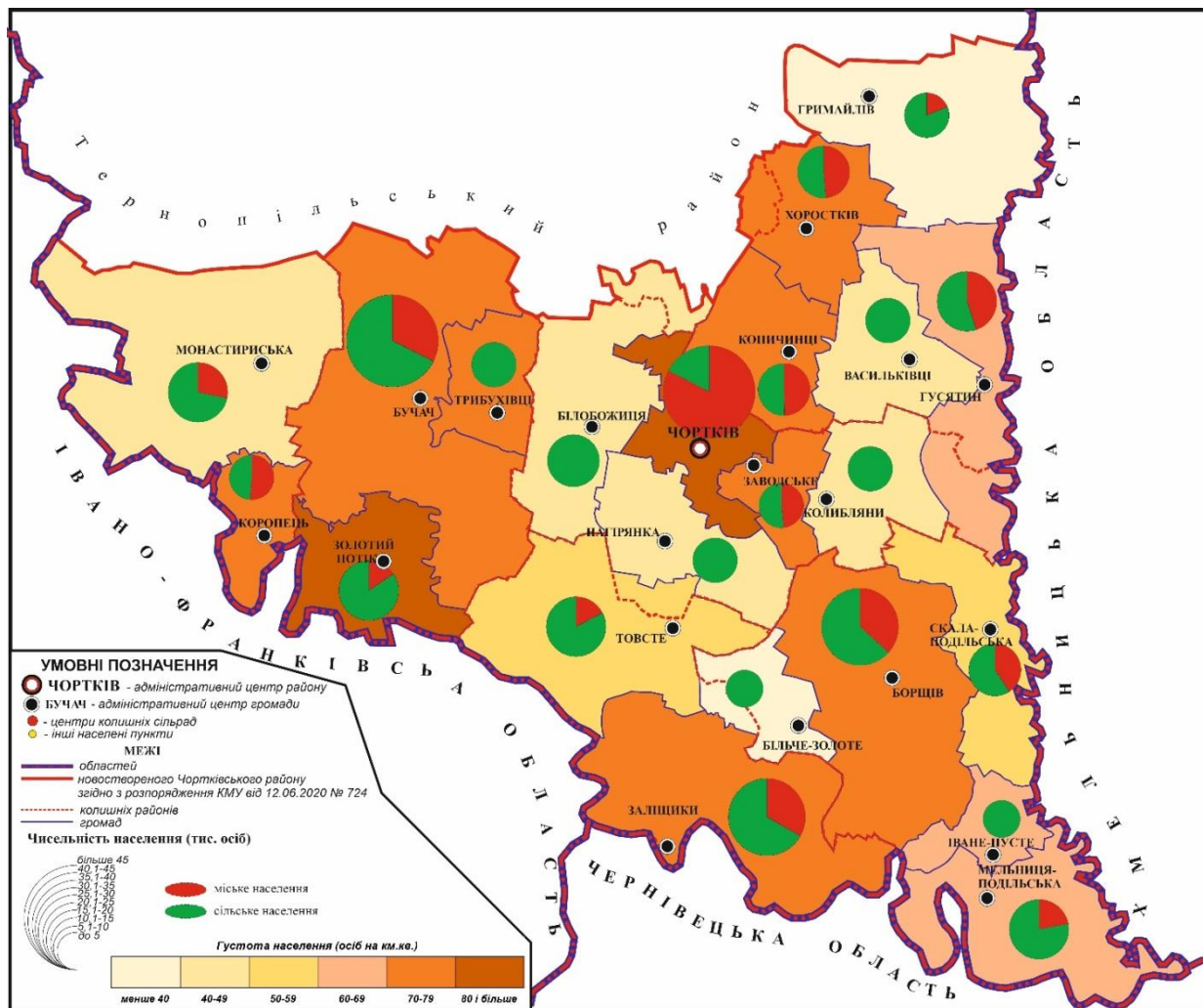


Рис. 2. Розселення населення Чортківського району в розрізі територіальних громад
Fig. 2. Settlement of the population of Chortkiv district in terms of territorial communities

Щодо співвідношення часток сільських та міських мешканців, то майже рівний розподіл між такими категоріями характерний для Коропецької, Копичинецької, Хоростківської та Заводської громад. Незначне переважання частки сільського населення характерне для Гусятинської – 55% та Скала-Подільської – 59% селищних рад, що зумовлено досить значною кількістю сільських населених пунктів у складі цих громад – 16 та 14 відповідно.

Більше 60% сільського населення характерно для Борщівської, Заліщицької та Бучацької міських громад, що зумовлено значною кількістю сіл у їх складі – 25, 29 та 36 відповідно. Найбільшу частку

сільських мешканців в загальній структурі населення, серед міських громад Чортківського району має Монастирська громада, тут цей показник перевищує 70%, що також зумовлено значною кількістю сільських населених пунктів (39 сіл), у складі громади.

В Мельнице-Подільській селищній громаді сільське населення становить близько 80%, а в Гримайлівській, Товстинецькій та Золотопотіцькій селищних громадах перевищує 80%, що також обумовлено досить значною кількістю сіл у їхньому складі а також порівняно невеликою чисельністю населення селищ, що є адміністративними центрами цих

громад.

Для того, щоб здійснити аналіз особливостей опорного каркасу розселення Чортківського району, відображаємо розміщення шляхів сполучення відносно населених пунктів району в залежності від їхнього адміністративного статусу в період до адміністративної реформи і після неї, а також щільності розміщення населення в громадах (рис. 3). Розглянувши магістральне сполучення, що проходить з напрямку на північ через міста Заліщики, Чо-

ртків та Копичинці в напрямку до обласного центру міста Тернополя, а також регіональні та місцеві шляхи сполучення, які дугоподібно окреслюють контури області в напрямку на північ, можна судити, що Чортківський район складає південну дугу радіально-кільцевого каркасу розселення Тернопільської області. Загалом Чортківський район знаходиться в південній частині радіально-кільцевого каркасу розселення Тернопільської області.

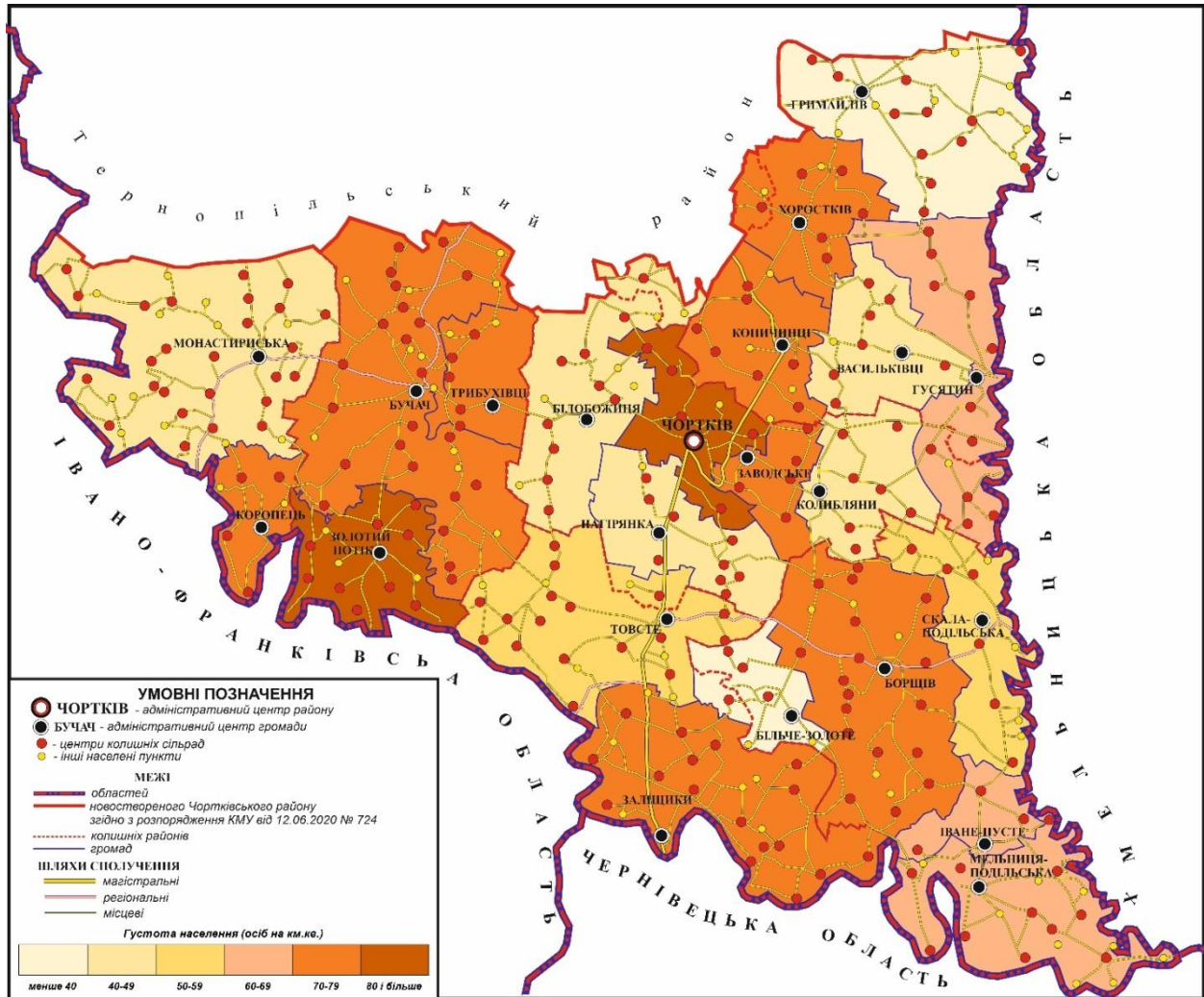


Рис. 3. Транспортна мережа Чортківського району
Fig. 3. Transport network of Chortkiv district

Розглянувши окремо опорний каркас розселення Чортківського району, можна констатувати, що більшість центрів громад, особливо ті населені пунктами, які раніше були районними центрами, знаходяться на перетині значної кількості шляхів сполучення та є транспортними вузлами районного значення. Серед населених пунктів, через які, окрім доріг місцевого значення, проходить також міжобласна магістраль з півдня на північ, це Заліщики, Товсте, Нагірянка, Чортків та Копичинці, через які проходить магістраль в напрямку міста Тернопіль, яка сполучає Чернівецьку, Тернопільську та Рівненську області. Окрім значної кількості доріг місцевого значення, регіональні траси проходять через міста

Монастирська, Бучач, в напрямку на Івано-Франківщину та через Борщів в напрямку на Хмельниччину. Загалом, спираючись на перетини значної кількості шляхів сполучення різних рівнів в центрах територіальних громад, опорний каркас розселення в Чортківському районі можна вважати багатоядерним.

Проаналізувавши перетин та розміщення шляхів сполучення з щільністю населення територіальних громад, можна скласти чіткіше уявлення про ядра притягання населення району (рис. 3). Найбільш густонаселеними є Чортківська міська територіальна громада, в першу чергу пояснюється наявністю у її складі адміністративного центру району міста Чорт-

ків, а також проходження міжрегіональної магістралі, а також Золотопотіцька сільська громада, що має порівняно незначну площу території відносно кількості населених пунктів у її складі та густою мережею шляхів сполучення місцевого рівня. Чітко вираженими ядрами притягання населення як і за перетином транспортних шляхів, так і за густотою розміщення населення, є центри Бучацької, Борщівської та Заліщицької, що раніше були районними центрами. Також за концентрацією населення можна виділити Хоростківську, Копичинецьку та Заводську громади, що розміщені вздовж міжрегіональної траси. З сільських територіальних громад виділяються Коропецька, що знаходиться на півдні колишнього Бучацького району та має досить незначну площу відносно кількості населених пунктів, та Трибухівецька на північному сході колишнього Бучацького району, та володіє подібними характеристиками.

Середню густоту населення відносно інших громад в районі, 50-59 осіб на квадратний кілометр мають Товстинецька та Скала-Подільська громади, незважаючи на те, що їхніми адміністративними центрами є порівняно значні населені пункти та мають розгалужену транспортну мережу.

Густоту населення 40-49 осіб на квадратний кілометр мають п'ять громад району, Васильковецька, Білобожицька та Колибнянська сільські, Нагірянська селищна та Монастириська міська громади. З перелічених вище громад, Монастириська є досить значною за площею території, що зумовлює порівняно незначну густоту населення попри наявності транспортного сполучення віддаленості сіл, розміщених на заході громади від адміністративного центру.

Найменш густонаселеними в районі є Гримайлівська міська та Більче-Золотецька сільська громади. Гримайлівська міська громада має чітко виражене ядро притягання населення до міста Гримайлів, що є найбільшим населеним пунктом громади та знаходиться на перетині транспортних шляхів спрямованих від сіл, що в неї входять. Більче-Золотецька громада складається з незначних за чисельністю населення сільських населених пунктів, а адміністративний центр громади знаходиться на її південному краї та віддалений від сіл північного краю з незручним транспортним сполученням.

Важливим показником, що має значний вплив на соціально-економічний розвиток певної території, є рівень транспортної доступності між населеними пунктами громади, а також транспортна доступність до районного центру від центрів громад. Обчисливши коефіцієнт транспортної доступності між центрами громад, і відобразивши отримані дані на картосхемі (рис. 4), можна зробити висновок про вигідність їхнього географічного розташування і транспортного сполучення. Найбільш вигідну транспортну доступність мають населені пункти Нагірянська, Колибляни, Товсте та Більче Золоте, що знаходяться в центральній частині Чортківського району та мають відносно однакову віддаленість від інших центрів громад. На другому місці за вигідністю транспортної доступності знаходиться районний

центр місто Чортків, що географічно дещо зміщений на північ району, а також населені пункти Заводське, Білобожниця, Гусятин, Борщів та Іване Пусте. Відносно вигідну транспортну доступність мають населені пункти, що раніше були районними центрами, а відповідно мають розгалужену мережу прямих шляхів сполучення, незважаючи на розташування на окраїнах району, Бучач та Залішки, а також населені пункти, що знаходяться на перетині цих автошляхів – Скала-Подільська, Золотий Потік, Копичинці та Васильківці. Менш вигідну транспортну доступність відносно вище названих населених пунктів мають місто Хоростків, що розташоване на північному сході району, та село Трибухівці, що розташоване відносно недалеко до районного центру, проте не має великої кількості варіантів транспортного сполучення з центрами інших громад. Найменш вигідне транспортне сполучення мають центри громад, що розташовані на північно-східній частині району – місто Гримайлів, західній частині району – місто Монастириська та селище Коропець та південно-східній частині району – місто Мельниця Подільська.

Для того, щоб здійснити більш глибокий аналіз просторового розподілу населення, було використано показник, що відображає найближчу топографічну відстань через шляхи сполучення між адміністративними громад та їхніми найближчими сусідами.

Відповідний показник свідчить про можливість розвитку зв'язків між центрами територіальних громад, що дає подальшу можливість для співпраці між ними в соціально-економічному плані, підтримці та сприянні розвитку одна одної.

Найпогужнішого сусіда у вигляді районного центру має селище Заводське (6,9 км), що центром своєї територіальної громади, а також безпосереднім супутником Чорткова, та має з ним сталі соціально-економічні зв'язки та спільну інфраструктуру. На відстані до 15 кілометрів до Чорткова вздовж магістральної траси знаходяться місто Копичинці та селище Нагірянська, а також село Білобожниця на західному напрямку.

Серед центрів громад, які мають найменшу кількість центрів громад-сусідів, можна виділити ті, що знаходяться на окраїнах району. Місто Монастириська, що є центром Монастириської громади на заході області, межує з Бучацькою та Коропецькою громадами, відстань до міста Бучач по трасі регіонального значення становить майже 18 кілометрів, а до села Коропець шляхами місцевого значення – 31 кілометр. Подібна ситуація і з центром Гримайлівської громади, що знаходиться на північному сході району містом Гримайлів, що має лише двох безпосередніх сусідів у межах району – це Гусятинська та Хоростківська міські громади, відстань до міста Хоростків становить 17,5 кілометра, а до селища Гусятин 36,4 кілометра.

Заліщицька громада із центром у місті Залішки, що знаходиться на півдні району, має сусідство з трьома менш потужними громадами – Товстинецькою (відстань до міста Товсте – 24 км), Більче-Золотецькою (відстань до села Більче-Золоте – 30,4

км) та Іване-Пустенською (відстань до села Іване-Пусте – 53 км). Рівнозначним сусідом за площею та кількістю населення до Заліщицької громади є Борщівська громаді із центром у місті Чортків, яке також було адміністративним центром району до проведення реформи децентралізації, але відстань між містами становить більше 50 кілометрів.

Мельнице-Подільська міська територіальна громада, що знаходиться на південному сході району та області, має сусідство лише з Іване-Пустенською

сільською громадою, відстань між їхніми центрами складає трошки більше 6 кілометрів.

Загалом розглянувши картосхему (рис. 4), можна констатувати, що найбільше близьких сусідів та можливостей для співпраці мають громади, розташовані в центральній частині району – це Нагірянська, Заводська, Більче-Золотецька, центри яких мають відносно невеликі відстані до центрів більш потужних громад, які до цього були центрами районів.

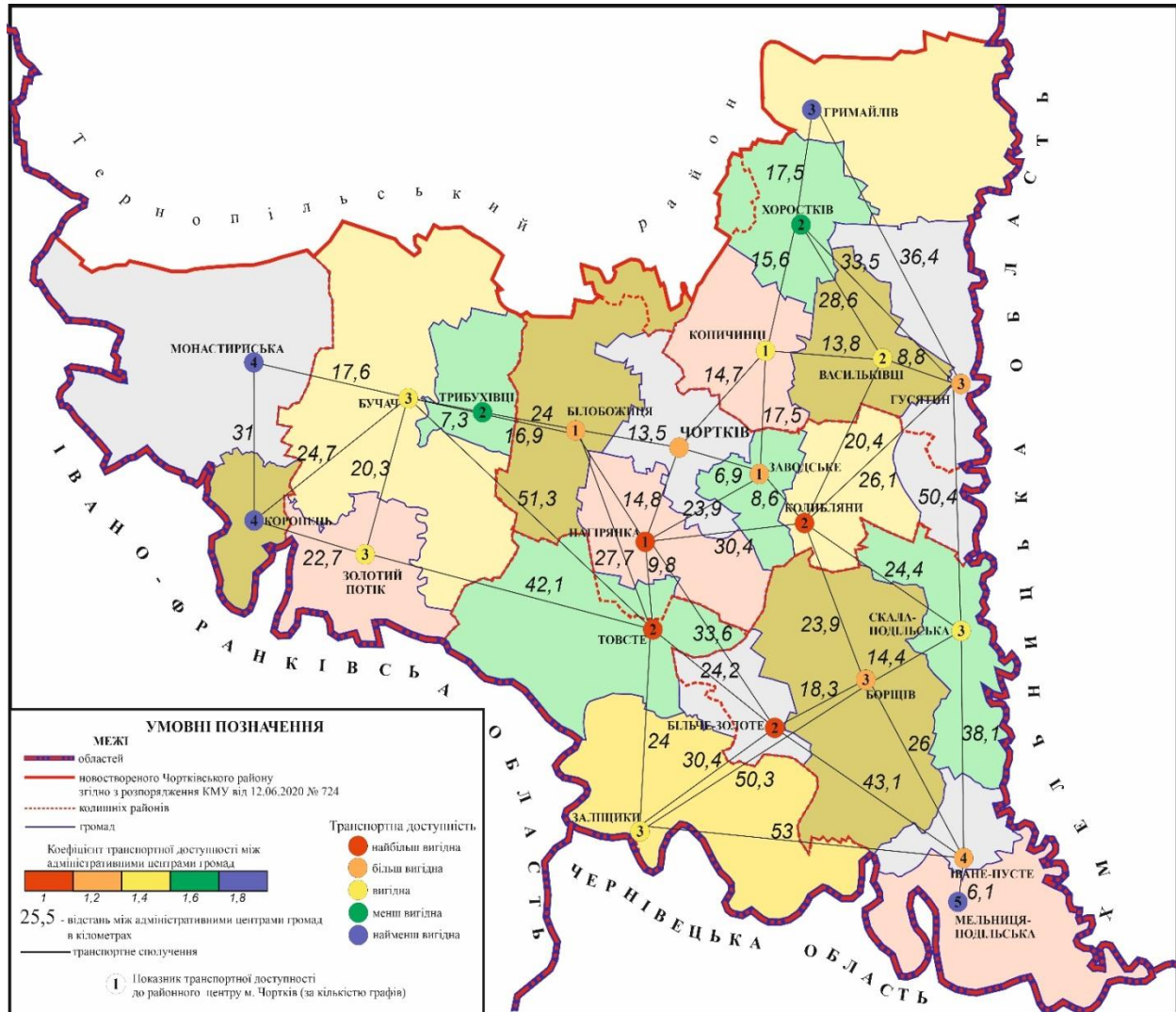


Рис. 4. Транспортна доступність
Fig. 4. Transport availability

Іншим важливим показником транспортної доступності є наближеність та вигідність шляхів сполучення з адміністративним центром району, що відповідно є основним центром надання соціальних та адміністративних послуг. Доступність до міста Чортків з інших центрів громад також проілюстровано на картосхемі (рис. 4) у вигляді цифр, що відповідають кількості графів (центрів громад, які потрібно проїхати), щоб дістатися до центру району.

Найкращий показник транспортної доступності мають центри громад, які знаходяться у безпосередній близькості до міста Чортків – це Білобожниця, Нагірянська, Заводське та Копичинці.

Другу лінію транспортної доступності займають Трибухівці, Товсте, Кобиляни, Васильківці та Хоростків, що півколом розташовані вздовж шляхів сполучення в напрямку до міста Чортків.

На третій лінії транспортної доступності до районного центру знаходяться населені пункти, що до цього були або центрами колишніх районів – це Бучач, Заліщики, Борщів та Гусятин, та сполучені Чортковом магістральними або регіональними трасами, а також інші центри громад, які до цього входили до складу інших колишніх районів - це Золотий Потік, Скала-Подільська та Гримайлів, та знаходяться на досить значній відстані від Чорткова.

Ще менш вигідну транспортну доступність до районного центру мають два центри громад, що знаходяться в західній частині області – це Монастириська та Коропець, що раніше були у складі колишнього Монастириського району. Також на четвертій лінії транспортної доступності до Чорткова знаходиться село Іване-Пусте, з якого, щоб дістатися до районного центру, треба проїхати через Борщів Кобиляни та Заводське, подолавши більше 50 кілометрів.

Найменш вигідну транспортну доступність до районного центру має селище Мельниця Подільська, що є адміністративним центром своєї громади на південному сході району та області.

Висновки з даного дослідження. В результаті проведеного дослідження встановлено:

1. Одним із наслідків адміністративно-територіальної реформи стала трансформація систем розселення міжрайонного рівня в районний, а також окреслення виражених кушових систем розселення, що на базі територіальних громад.

2. Новоутворений Чортківський район об'єднав у своєму складі шість колишніх районів, що знаходилися в центральній та південній частині Тернопільської області, а саме Монастириський, Бучацький, Борщівський, Гусятинський, Заліщицький та Чортківський, а також 4 сільські населені пункти двох сільських рад, що знаходяться на півдні колишнього Теребовлянського району.

3. В переважній більшості межі нових громад збігаються з межами колишніх районів чи їх частини, а також без розділення населених пунктів, що раніше входили до одної ради.

4. З 22 двох громад району лише 6 є сільськими – це Васильковецька, Білобожницька, Нагірянська, Трибухівська, Більче-Золотецька та Іване-Пустенська.

5. Центрами найбільших за площею територіальних громад стали населені пункти, що були центрами колишніх районів: це Монастириська, Бучацька, Заліщицька, Борщівська та Гусятинська громади.

6. Найбільшу кількість рад що об'єдналися, а також найбільшу кількість населених пунктів населених пунктів також характеризуються Монастири-

ська, Бучацька, Борщівська та Заліщицька громади.

7. Найбільша частка міського населення зосереджено в Чортківській територіальній громаді, завдяки місту Чортків (28 тисяч мешканців), відповідно зважаючи на це та порівняно незначну площу території вона є найгустонаселенішою.

8. Найбільш густонаселеними, окрім Чортківської, є Золотопотіцька, Бучацька, Коропецька, Трибухівська, Хоростківська, Копичинецька, Заводська, Борщівська та Заліщицька громади.

9. Через міста Монастириська, Бучач, Товсте, Гусятин та Гримайлів можна окреслити південну дугу радіально-кільцевого каркасу розселення Тернопільської області, південна частина якого охоплює Чортківський район

10. Опорний каркас розселення Чортківського району можна вважати багатоядерним, оскільки більшість центрів громад, особливо ті, що раніше були центрами колишніх районів та знаходяться на перетині значної кількості шляхів сполучення і слугують ядрами притягання населення.

11. Найвищий показник транспортної доступності відносно інших центрів громад мають Нагірянська, Кобиляни, Товсте та Більче-Золоте, найменш вигідну транспортну доступність мають Гримайлів, Монастириська, Коропець та мельниця Подільська, що знаходяться на окраїнах району.

12. Найкращу транспортну доступність до районного центру мають центри громад, розташовані в центральній частині району – це Копичинці, Білобожниця, Заводське, Нагірянська, Товсте, Кобиляни, Васильківці та також Більче-Золоте та Хоростків, що знаходяться дещо віддаленіше, а найменш вигідну вже вище названі населені пункти, що знаходяться на окраїнах району, відповідна ситуація і по відстані до центрів громад сусідів та їх кількості.

Відповідно наведені ці та інші результати дослідження допомагають виявити особливості перебігу процесу децентралізації на локальному рівні та дозволяють зосередити увагу на диспропорціях, що виникли внаслідок процесу децентралізації, її позитивних та негативних наслідках, та стати основою для глибшого аналізу та пошуку можливостей для вдосконалення та виправлення негативних моментів.

Список використаної літератури:

1. Децентралізація дає можливості. URL: <https://decentralization.gov.ua/> (дата звернення: 10.04.2023).
2. Gromada.info — Портал об'єднаних громад України Portal URL: <https://gromada.info/> (дата звернення: 16.03.2023).
3. Джаман В.О. Регіональні системи розселення: демогеографічні аспекти: монографія / В.О. Джаман – Чернівці: Рута, 2003. – 392 с.
4. Доценко А.І. Сільське розселення в Україні: динаміка та структура. Київ: РВПС України НАН України. Фенікс. 2010. 288 с.
5. Заблотовська Н.В., Левіцька І.В. Сучасні особливості формування та розвитку Хмельницької міжрайонної системи розселення. Науковий вісник Чернівецького університету. Географія, 2013. (672-673), Чернівці. С. 92-94.
6. Заставецька Л.Б. Трансформація системи розселення регіону в умовах удосконалення адміністративно-територіального устрою України (на прикладі Тернопільської області). (Doctoral dissertation, Автореф. дис. к.г.н., Чернівці. 2008. С. 21.
7. Заставецька Л.Б. Принципи формування і механізми функціонування нових територіальних громад і систем розселення у процесі реформування. Науковий вісник Чернівецького університету. Географія. 2013. Вип. 672/673. Чернівці. С. 95-100.

8. Заставецька Л.Б. Територіальна організація систем розселення: основні закономірності та принципи. Географія та туризм. 2013. Вип. 24. С. 197-204.
9. Заставецька Л.Б. (2013). Системи розселення і геопросторові проблеми вдосконалення адміністративно-територіального устрою України: Монографія. Тернопіль: ТНПУ ім. В. Гнатюка. Тернопіль. 2013.
10. Качайло М.М., Влах М.Р. Чинники і напрямки трансформації системи розселення регіону у сучасних умовах (на прикладі Закарпатської області). Наукові записки Тернопільського національного педагогічного університету імені Володимира Гнатюка. Серія: Географія. 2017. (2) С. 40-45.
11. Костащук І.І., Ячнюк М.О. Географічні особливості формування локальних систем розселення в умовах децентралізації (на прикладі Чернівецького району). *Věda a perspektivy*, (7 (14)). 2022. С. 273
12. Лажнік В.Й., Пугач С.О. Просторовий аналіз особливостей розселення населення Волинської області з використанням центрографічного методу. Часопис соціально-економічної географії. Харків. 2017. 22(1) С. 111-117.
13. Мезенцев К.В., Неліпа К.Г. Пострадянські трансформації системи розселення індустріального регіону–кейс Запорізької області. Науковий вісник Херсонського державного університету. Серія: Географічні науки. Херсон. 2018. (9). С. 69-78.
14. Нападовська Г.Ю., Пилипенко І.О. Просторовий аналіз процесу об'єднання територіальних громад. Регіон–2018: стратегія оптимального розвитку: матеріали міжнародної науково-практичної конференції (м. Харків, 8-9 листопада, 2019 р.).–Х.: ХНУ імені ВН Каразіна, Харків. С.181-183.
15. Нападовська Г.Ю. Особливості сільського розселення в контексті децентралізації (на прикладі Херсонської області). Науковий вісник Херсонського державного університету. Серія: географічні науки, Херсон. 2019. С. 48-55.
16. Немець К.А., Вірченко П.А., Кравченко К.О. Особливості розселення населення у Харківській області (з позицій системного підходу). Часопис соціально-економічної географії. 18(1), Харків. 2015. С. 80-86.
17. Поручинський В.І., Теоретичні засади розселення населення. Науковий вісник Східноєвропейського національного університету ім. Лесі Українки. Серія: Географічні науки. Луцьк. 2014. С. 89-94.
18. Пітюренко Ю.І. (1974). Методичні питання виділення територіальних систем міських поселень і вивчення їх мети. Економічна географія. С. 40-47.
19. Сегіда К.Ю. Методичні основи аналізу розселення населення регіону. Проблеми безперервної географічної освіти і картографії. 2013. (18). С.150-155.
20. Шевчук С.М. Адміністративно-територіальна систем Полтавської області: ретроспективно-перспективна модель. Вісник Одеського національного університету. Географічні та геологічні науки. 25((36)). Одеса. 2020. С. 184-197.
21. Яворська В.В., Коломієць К.В. Формування територіальних систем розселення Миколаївської області у структурі Одеської міжобласної системи розселення. Наукові записки Тернопільського національного педагогічного університету імені Володимира Гнатюка. Серія: Географія. Тернопіль, 2015. С. 78-86.
22. Яценко В.О. Класифікація територіальних громад як групових систем розселення за територіальними особливостями формування та розвитку. Містобудування та територіальне планування: наук.-техн. зб. Київ. нац. ун-т буд-ва і архіт. Київ: КНУБА, Вип. 65. 2017. С. 570-582.
23. Яценко В.О., Короткова Т.М. Просторове планування як інструмент управління розвитком локальних систем розселення в Україні. *Natural and Technical Sciences*. Budapest, 2020. С. 23-26.
24. Niemets K., Kravchenko K., Mazurkova A., Sehida K., Lurie A. Система розселення регіону як основа формування полюсів росту (на прикладі Харківської області). Часопис соціально-економічної географії. 2018. (24). С. 39-46.
25. Niemets L., Sehida K., Kravchenko K., Telebienieva I., Pohrebskyi T. Регіональні системи розселення в Україні: особливості розвитку в умовах реформи децентралізації. Часопис соціально-економічної географії. 2020. (29). С. 6-17.

Mykhailo Salii

*PhD (Geography), Department of Geography of Ukraine and Regional Studies,
Yuriy Fedkovych Chernivtsi National University,
Kotsiubynskoho St., 2, Chernivtsi, 58012, Ukraine
e-mail: m.salii@chnu.edu.ua, <https://orcid.org/0000-0001-8414-0438>*

CHORTKIV DISTRICT RESETTLEMENT SYSTEM AND FEATURES OF TRANSFORMATION IN THE CONDITIONS OF ADMINISTRATIVE AND TERRITORIAL REFORM

The article examines the features of the transformation of the Chortkiv inter-district resettlement system into a newly formed district resettlement system, which was formed on the site of six former districts of the southern part of Ternopil Oblast as a result of the administrative-territorial reform. A detailed analysis of the formation of territorial communities of the newly formed Chortkiv district, which arose on the basis of former districts, was carried out. The composition of each community was considered by the number of united councils, the number and type of settlements included in them, the number of cities and villages, as well as the area, population and density of the population, and a comparison was made according to all the indicated indicators between Chortkiv district and in comparison with other communities of Ternopil region. The share of the rural and urban population in each of the

communities of the district was analyzed, and the communities where the urban population is the majority and where it is the other way around were determined. By means of cartographic display and comparison of communication routes, the supporting frame of the settlement of Chortkiv district and its place in the general supporting frame of the region were highlighted, and the main cores of population attraction were determined by comparing the places where communication routes intersect and the most densely populated cities and communities. The profitability of transport accessibility between the administrative centers of the district communities was established, the level of transport accessibility between neighboring communities of the district was determined by determining the topographical distances between their administrative centers, as well as the profitability of transport accessibility to the city of Chortkiv from the centers of all communities, and the most and least favorably located settlements were determined.

Keywords: *Ternopil region, Chortkivskiyi district, resettlement system, administrative system, decentralization, territorial community, transport accessibility.*

References:

1. Detsentralizatsiia daie mozhyvosti. Retrieved from: <https://decentralization.gov.ua>
2. Gromada.info – Portal obiednanykh hromad Ukrainy. Retrieved from: <https://gromada.inf>
3. Dzhaman, V.O. (2003). Rehionalni systemy rozselennia: demohrafichni aspekty [Regional settlement systems: demographic aspects]. Chernivtsi: Ruta, 2.
4. Dotsenko, A.I. (2010). Silske rozselennia v Ukraini: dynamika ta struktura [Rural resettlement in Ukraine: dynamics and structure]. Kyiv: RVPS Ukrainy NAN Ukrainy. Feniks. 288.
5. Zablotska, N.V., & Levitska, I.V. (2013). Suchasni osoblyvosti formuvannia ta rozvytku Khmelnytskoi mizhraionnoi systemy rozselennia [Modern features of the formation and development of the Khmelnytskyi interdistrict settlement system]. *Naukovyi visnyk Chernivetskoho universytetu. Heohrafiia*, 672-673, 92-94.
6. Zastavetska, L.B. (2008). Transformatsiia systemy rozselennia rehionu v umovakh udoskonalennia administratyvnoterytorialnoho ustroiu Ukrainy (na prykladi Ternopil'skoi oblasti) [Transformation of the regional resettlement system under the conditions of improvement of the administrative-territorial system of Ukraine (on the example of the Ternopil region)]. (Doctoral dissertation, Avtoref. dys. k. h. n., Chernivtsi, 2008, - 21 s).
7. Zastavetska, L. (2013). Pryntsypy formuvannia i mekhanizmy funktsionuvannia novykh terytorialnykh hromad i system rozselennia u protsesi reformuvannia administratyvno-terytorialnoho ustroiu Ukrainy [Principles of formation and mechanisms of functioning of new territorial communities and settlement systems in the process of reform]. *Naukovyi visnyk Chernivetskoho universytetu. Heohrafiia*, 672-673, 95-100.
8. Zastavetska, L.B. (2013). Terytorialna orhanizatsiia system rozselennia: osnovni zakonirnosti ta pryntsypy [Territorial organization of settlement systems: basic patterns and principles]. *Heohrafiia ta turyzm*, 24, 197-204.
9. Zastavetska, L.B. (2013). Systemy rozselennia i heoprostorovi problemy vdoskonalennia administratyvno-terytorialnoho ustroiu Ukrainy: Monohrafiia. Ternopil [Settlement systems and geospatial problems of improving the administrative and territorial system of Ukraine]. TNPU im. V. Hnatiuka.
10. Kachailo, M.M., & Vlach, M.R. (2017). Chynnyky i napriamky transformatsii systemy rozselennia rehionu u suchasnykh umovakh (na prykladi Zakarpatskoi oblasti) [Factors and directions of transformation of the region's resettlement system in modern conditions (on the example of Zakarpattia Oblast)]. *Naukovi zapysky Ternopil'skoho natsionalnoho pedahohichnoho universytetu imeni Volodymyra Hnatiuka. Seriya: heohrafiia*, 2, 40-45.
11. Косташук, І., & Ячнюк, М. (2022). Географічні особливості формування локальних систем розселення в умовах дещентралізації (на прикладі Чернівецького району) [Geographic features of the formation of local settlement systems in conditions of decentralization (on the example of Chernivtsi district)]. *Věda a perspektivy*, 7 (14).
12. Lazhnik, V., & Puhach, S. (2017). Prostorovyi analiz osoblyvosti rozselennia naseleennia Volynskoi oblasti z vykorystanniam tsentrohrafichnoho metodu [Spatial analysis of population settlement features of the Volyn region using the centographic method]. *Chasopys sotsialno-ekonomichnoi heohrafii*, 22, 111-117.
13. Mezentshev, K.V., & Nelipa, K.H. (2018). Postradianski transformatsii systemy rozselennia industrialnoho rehionu – keis Zaporizkoi oblasti [Post-Soviet transformations of the resettlement system of the industrial region – a case study of the Zaporizhzhia region]. *Naukovyi visnyk Khersonskoho derzhavnoho universytetu. Seriya «Heohrafichni nauky»*, 9, 69-78.
14. Napadovska, H.Yu., & Pylypenko, I.O. (2018). Prostorovyi analiz protsesu obiednannia terytorialnykh hromad [Spatial analysis of the process of unification of territorial communities]. *Rehion-2018: stratehiia optimalnoho rozvytku: materialy mizhnarodnoi naukovo-praktychnoi konferentsii* (m. Kharkiv, 8-9 lystopada, 2019 r.).–Kh.: KhNU imeni VN Karazina, 181-183.
15. Napadovska, H.Yu. (2019). Osoblyvosti silskoho rozselennia v konteksti detsentralizatsii (na prykladi Khersonskoi oblasti) [Peculiarities of rural resettlement in the context of decentralization (on the example of Kherson region)]. *Naukovyi visnyk Khersonskoho derzhavnoho universytetu. Seriya: heohrafichni nauky*, 10, 48-55.
16. Niemets, K., Virchenko, P., & Kravchenko, K. (2015). Osoblyvosti rozselennia naseleennia u Kharkivskii oblasti (z pozytsii systemnoho pidkhodu) [Peculiarities of population resettlement in the Kharkiv region (from the standpoint of a systemic approach)]. *Chasopys sotsialno-ekonomichnoi heohrafii*, 18, 80-86.
17. Poruchynskiy, V. (2014). Teoretychni zasady rozselennia naseleennia [Theoretical principles of population resettlement].
18. Pitiurenko, Yu.I. (1974). Metodichni pytannia vydilennia terytorialnykh system miskykh poselen i vyvchennia yikh mety [Methodological issues of selection of territorial systems of urban settlements and study of their purpose]. Yu.I Pytiurenko. *Ekonomichna heohrafiia*, 16, 40-47.17
19. Sehida, K.Yu. (2013). Metodichni osnovy analizu rozselennia naseleennia rehionu [Methodological bases of the analysis of population resettlement in the region], 18, 150-155.
20. Shevchuk, S.M. (2020). Administratyvno-terytorialna sistema Poltavskoi oblasti: retrospektyvno-perspektyvna model [Administrative-territorial system of Poltava region: retrospective-prospective model]. *Visnyk Odeskoho natsionalnoho universytetu. Heohrafichni ta heolohichni nauky*, 25(1 (36)), 184-197.
21. Yavorska, V., & Kolomiets, K. (2015). Formuvannia terytorialnykh system rozselennia Mykolaivskoi oblasti u strukturi Odeskoi mizhoblasnoi systemy rozselennia [The formation of territorial resettlement systems of the Mykolaiv region in the structure of the Odesa interregional resettlement system].

22. Yatsenko, V.O. (2017). Klasyfikatsiia terytorialnykh hromad yak hrupovykh system rozselennia za terytorialnymy osoblyvostiamy formuvannia ta rozvytku [Classification of territorial communities as group settlement systems according to territorial features of formation and development].
23. Yatsenko, V.O., & Korotkova, T.M. (2020). Prostorove planuvannia yak instrument upravlinnia rozvytkom lokalnykh system rozselennia v Ukraini. Natural and Technical Sciences [Spatial planning as a tool for managing the development of local settlement systems in Ukraine]. Budapest, 23-26.
24. Niemets, K., Kravchenko, K., Mazurova, A., Sehida, K., & Lurie, A. (2018). Regional settlement system as a basis for the formation of growth poles (case of Kharkiv region) [The regional settlement system as a basis for the formation of growth poles (on the example of the Kharkiv region)]. *Chasopys sotsialno-ekonomichnoi heohrafii*, 24, 39-46.
25. Niemets, L., Sehida, K., Kravchenko, K., Telebienieva, I., & Pohrebskyi, T. (2020). Regional settlement systems in Ukraine: features of development in terms of decentralization reform [Regional resettlement systems in Ukraine: peculiarities of development in the conditions of the decentralization reform]. *Human Geography Journal*, 29, 6-17.

Received 02 October 2023

Accepted 06 December 2023