

Ірина Гудзеляк

к. геогр. н., доцент кафедри економічної і соціальної географії,
Львівський національний університет імені Івана Франка,
вул. П. Дорошенка, 41, 79000, м. Львів, Україна
e-mail: iryna.hudzelyak@lnu.edu.ua, <https://orcid.org/0000-0003-0890-5085>

Оксана Перхач

к. геогр. н., доцент кафедри раціонального використання природних ресурсів і охорони природи,
Львівський національний університет імені Івана Франка,
вул. П. Дорошенка, 41, 79000, м. Львів, Україна
e-mail: oksana.perkhach@lnu.edu.ua, <https://orcid.org/0000-0001-5702-9048>

ТЕНДЕНЦІЇ ЗМІНИ ЛЮДНОСТІ ЛЬВІВСЬКОЇ ОБЛАСТІ У ХІХ – ХХІ СТОЛІТТЯХ

У статті характеризуються тенденції зміни людності Львівської області з 1857 р. по наш час. Проаналізовано праці географів та інших вчених з даної проблематики, які були опубліковані раніше. Емпіричною базою дослідження були матеріали переписів населення Австрійської імперії 1857 р., Австро-Угорської імперії – 1869, 1880, 1890, 1900, 1910 років, польських переписів 1921 та 1931 років, радянських – 1959, 1970, 1979, 1989 років і Всеукраїнського перепису 2001 року. Головним методом дослідження є історико-географічний, який дозволив провести аналіз людності в сучасних границях Львівської області з початку 1857 р.

В динаміці людності Львівської області виділяються два етапи: тривалого зростання до 1993 р. і подальшої депопуляції після 1993 р. Різні темпи зростання є підставою для виокремлення у складі цих етапів семи періодів зміни людності. У першому періоді (1857-1910 рр.) кількість населення області збільшилась, наприклад у 1869 р. на 102 тис. осіб порівняно з 1857 р. Середньорічний темп приросту у 1869-1880 роках становив більше, ніж 2 %. Другий період (1910-1921 рр.) відзначався депопуляційними процесами у результаті значних демографічних втрат у Першій світовій війні та національно-визвольній боротьбі українського народу. Для третього періоду (1921-1939 рр.) характерне зростання людності. Львівська область відзначалася достатньо високим приростом, вона не зазнала втрат внаслідок Голодомору в Україні 1932-1933 рр. Четвертий період (1939-1946 рр.) – це роки найбільших темпів депопуляції, через Другу світову війну 1939-1945 рр., коли щороку кількість населення скорочувалась на понад 4 %. П'ятий період (1946-1993 рр.) характеризується приростом людності регіону. Особливо швидкими темпами зростала кількість міського населення, тоді як в сільській місцевості скорочення кількості населення почалося вже у 1950 р. Шостий період (1994-2009 рр.) відзначається найвищими темпами депопуляції. Упродовж цього періоду майже 80 % загального зменшення кількості населення в області зумовлено негативним міграційним сальдо. Упродовж сьомого періоду (2010-2021 рр.) Львівська область демонструє більш сприятливі демографічні тенденції, порівняно з загальнонаціональними. Темпи депопуляції уповільнилися: у 2013-2017 рр. кількість населення області щорічно скорочувалась лише на 0,08 %, тоді як в Україні – на 1,7 %. Загалом, головною причиною скорочення кількості населення області є значні міграційні втрати упродовж декількох десятиліть ХХ-ХХІ ст.

Ключові слова: людність, кількість населення, середньорічний темп приросту, депопуляція, природний приріст, природне скорочення, міграції.

Як цитувати: Гудзеляк, І., Перхач, О. (2021). Тенденції зміни людності Львівської області у ХІХ – ХХІ століттях. *Часопис соціально-економічної географії*, 31, 47-56. <https://doi.org/10.26565/2076-1333-2021-31-04>

In cites: Hudzelyak, I., Perkhach, O. (2021). Trends in the population of Lviv region in the XIX-XXI centuries. *Human Geography Journal*, 31, 47-56. <https://doi.org/10.26565/2076-1333-2021-31-02>

Актуальність. Історико-географічні особливості формування населення регіону є головною передумовою соціально-економічного розвитку, а сприятливі демографічні тенденції є важливим чинником швидких інноваційних змін у різних сферах суспільства. Львівська область, як і решта областей Західного регіону, відзначається достатньо позитивними демографічними параметрами, порівняно з іншими областями України. Розуміння характеру зміни людності регіону необхідне для усвідомлення майбутніх тенденцій і загроз у функціонуванні усіх підсистем суспільства, особливо важливо для аналізу формування працересурсного потенціалу, від кількості і якості якого залежить стан економіки регіону та можливості інноваційного розвитку. З іншого боку – динаміка людності певної території – це ре-

зультат соціально-економічного розвитку, це критерій позитивних трансформацій, успішності, прогресу, чи навпаки – занепаду і деградації суспільно-територіальних систем.

Цілком очевидно, що для збереження чи поліпшення існуючих демографічних тенденцій необхідно розуміти історичну зумовленість демографічного розвитку та коригувати демографічні і міграційні процеси адекватними механізмами у рамках державних та регіональних політик і стратегій.

Аналіз останніх досліджень і публікацій. Перші наукові праці про населення Галичини, які головно базувалися на достатньо повній статистиці австро-угорських переписів, були опубліковані у кінці ХІХ ст. Це роботи В. Рапацького та інших вчених [19]. На позитивне значення австрійського та

австро-угорських переписів для дослідження соціально-демографічного розвитку Галичини вказували, зокрема, польський вчений К. Заморський [23]. І. Франко підготував декілька праць, присвячених українській еміграції у кінці XIX ст. та її впливу на економіку та людність Галичини. На матеріалах польських переписів 1921 і 1931 рр., а також власних досліджень базуються демогеографічні праці першої половини XX ст. В. Кубійовича та В. Садовського [5, 11]. Загалом результати переписів стосовно чисельності населення дозволяють простежити демографічну динаміку у межах сучасної Львівської області.

Комплексне дослідження динаміки людності України у XX ст., що базувалося не лише на переписних даних, а й враховувало інші джерела інформації по областях, провів польський науковець П. Еберхардт [15] та український демограф Гладун О.М. [1]. Серед важливих праць, які розкривають окремі історико-географічні аспекти заселення та демографічний розвиток Львівської області, є роботи В. Огоновського «Еволюція населення Галичини» (1946), В. Круля «Краєзнавче дослідження географічних процесів заселення Галичини» (1996), М. Дністрянського «Роль різноспрямованих колонізаційних рухів у заселенні Українських Карпат упродовж XIII – першої половини XIX ст. (2019).

Різні аспекти демографічного розвитку та розселення населення Західного регіону загалом та Львівської області зокрема ґрунтовно вивчали географи Львівського національного університету імені Івана Франка: Г. Анісімова, І. Гудзеляк, Н. Дністрянська, Ф. Заставний, І. Пандяк, Н. Паньків, О. Перхач, О. Склярська, О. Шаблій.

Методика. Емпіричною базою дослідження були матеріали переписів Австрійської імперії 1857 року, Австро-Угорської імперії – 1869, 1880, 1890, 1900, 1910 років, польських переписів 1921 та 1931 років, радянських – 1959, 1970, 1979, 1989 років і Всеукраїнського перепису 2001 року. Інформація про кількість населення у XXI ст. базується на даних поточного обліку, що містяться на офіційному сайті Державної служби статистики України. Важливою статистичною базою є також вторинна демографічна інформація у наукових публікаціях з даної тематики. Так, за 1939 р. використано дані, які обчислені українським ученим-географом В. Кубійовичем [5].

Головним методом дослідження був історико-географічний, який дозволив провести аналіз людності в сучасних кордонах Львівської області з 1857 р. За допомогою відповідного математичного апарату проведено розрахунки коефіцієнта, який відображає швидкість зміни населення у різні часові інтервали. Середньорічний темп приросту населення розраховано за формулою:

$$T = \left(\sqrt[n-1]{\frac{P_n}{P_0}} \cdot 100 \right) - 100$$

де P_n – кількість населення на кінець періоду, P_0 – кількість населення на початку періоду, $n-1$ – різниця між кінцевою і початковою датою у динамічному ряді даних.

Етапи зростання та депопуляції виділені на основі графічного методу. Періоди зміни людності виокремлені на основі аналізу показників темпу приросту. Історичний метод забезпечив виявлення чинників динаміки людності упродовж різних часових інтервалів. Проведено порівняльний аналіз динаміки людності Львівської області з середньоукраїнськими тенденціями.

Виклад основного матеріалу. Сучасна територія Львівської області до XII ст. була складовою Київської Русі, у 1199–1349 рр. Галицько-Волинської держави. З 1387 по 1772 р. територія Львівщини входила до складу Речі Посполитої: більша частина області належала до Руського воєводства з центром у Львові, а невелика північна частина була у складі Белзького воєводства. Кількість населення упродовж багатьох століть від появи людини і аж до початку XX ст. найбільшою мірою визначалася динамікою смертності, яка була зумовлена головно екзогенними чинниками. Епідемії, нестача продуктів харчування, великі людські втрати у частих військових конфліктах зумовлювали вкрай повільне зростання населення, що чергувалося з періодами депопуляції. Напади монголо-татарів, поширення чуми, наприклад у 1602, 1622–1623, 1625–1626 рр. в результаті активних торговельних зв'язків (ярмаркової діяльності) з країнами Європи та Азії на тривалий період призводили до демографічних криз. Додатковим чинником депопуляції були міграційні втрати – вплив на схід, де не було кріпацтва. Кількість населення області у середині XVII ст. оцінюють в 100–150 тис. осіб [4, с. 258].

З 1772 р. по 1918 р. територія Львівської області була складовою Австрійської (з 1867 р. Австро-Угорської) імперії. В цей період Львівщина входила до коронного краю Галичини, який був поділений на шість округів: Львівський, Самбірський, Жовківський, Перемиський (1/4 частина належала сучасній території Львівщини), Стрийський (2/3), Золочівський (2/3). Центром краю був Львів з населенням 22 тис. осіб (1772 р.). За нашими обчисленнями на основі перепису населення 1857 р. на території сучасної Львівської області нараховувалось 1 087,8 тис. осіб [18] (рис. 1).

У динаміці людності Львівської області виділяємо два етапи: тривалого зростання до 1993 р. і подальшої депопуляції. Різні темпи зростання та депопуляції, а також роки першої і другої світової війни, які короткочасно, але суттєво змінювали динаміку людності, є підставою для виокремлення семи періодів зміни людності (рис. 1).

Етап тривалого зростання людності був зумовлений стабільно високими показниками народжуваності водночас з достатньо високим рівнем смертності. У XIX ст., коли на території Львівської області розпочалися регулярні переписи населення, екзогенна смертність поступово знижувалася, а природний приріст зростав. Це тенденції, які властиві першій фазі демографічного переходу (фазі демографічного вибуху), котра розпочалася в регіоні практично синхронно з іншими європейськими країнами. За дани-

ми переписів рухомого і нерухомого майна (так званих “Йозефінської” (1785–1788 рр.) і “Францисканської” (1819–1820 рр.) метрик) уся територія області була густо заселена. Найбільша щільність населення була у Львівському (без м. Львова) і Самбірському повітах, відповідно 33,9 і 28,4 осіб/миліон² [19].

Для *першого періоду* (1857–1910 рр.) характерні сприятливі економічні тенденції у регіоні, як результат – у 1869 р. кількість населення області збільшилась до 1190 тис. осіб, тобто на 102 тис. порівняно з

1857 р. [17]. У 1869–1880 рр. середньорічний темп приросту у Львівській області був найвищий і становив більше 2 % (табл. 1). Водночас демографічний вибух у другій половині XIX ст. був причиною загострення багатьох економічних проблем, зокрема низька забезпеченість земельними ресурсами зумовила явище еміграції за океан. Та попри міграційні втрати, населення Львівської області зростало дещо нижчими темпами завдяки дуже високому природному приростові.

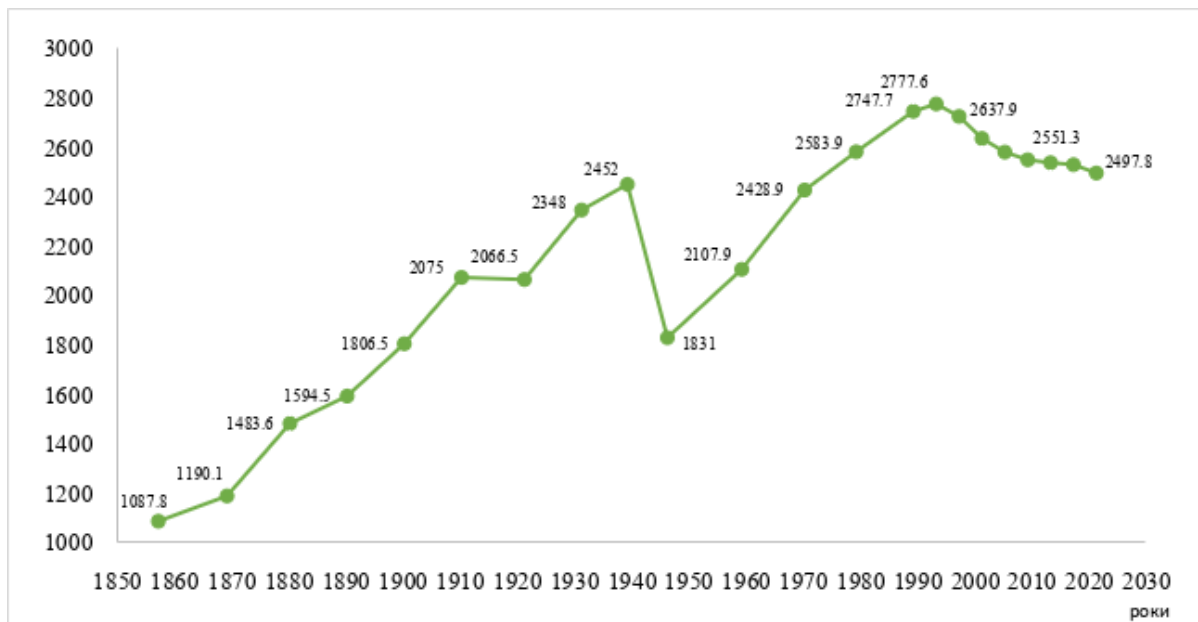


Рис. 1. Динаміка населення Львівської області, тис. осіб (побудовано за [10, 18, 24])
Fig. 1. Dynamics of the population of Lviv region, thousand people (based on [10, 18, 24])

Таблиця 1

Середньорічний темп приросту (скорочення) населення Львівської області
(розраховано авторами за [3, 7, 8, 9, 12, 24])
Average annual growth (decrease) rate of the population of Lviv region
(calculated by the authors according to [3, 7, 8, 9, 12, 24])

Роки	1087,8	%	Роки		%
1857–1869	1190,1	0,752	1970–1979	2583,9	0,690
1869–1880	1483,6	2,024	1979–1989	2747,7	0,617
1880–1890	1594,5	0,723	1989–1993	2777,6	0,271
1890–1900	1806,5	1,256	1993–1997	2727,2	-0,457
1900–1910	2075	1,395	1997–2001	2637,9	-0,829
1910–1921	2066,5	-0,037	2001–2005	2582,6	-0,528
1921–1931	2348	1,285	2005–2009	2551,3	-0,304
1931–1939	2452	0,543	2009–2013	2539,6	-0,115
1939–1946	1831	-4,086	2013–2017	2531,8	-0,077
1946–1959	2107,9	1,089	2017–2021	2497,8	-0,337
1959–1970	2428,9	1,297			

Другий період (1910–1921 рр.) відзначався депопуляційними процесами у результаті значних демографічних втрат у Першій світовій війні та національно-визвольній боротьбі українського народу. Виражена депопуляція простежувалася у 1914–1919 рр. Висока смертність також була спричинена

епідемією віспи, яка розпочалася по завершенню війни, та пандемією іспанського грипу в 1918–1920 рр. У Львові у 1918 р. і 1919 р. природне скорочення населення становило відповідно -12,5% і -10,8% [16]. Упродовж десятиліття середньорічне скорочення населення області становило -0,037 %, а загалом

людність зменшилася на 8,5 тис. осіб.

У 1919 р. Львівщина відійшла до Польщі й перебувала у її складі до 1939 року. На початку цього періоду відбулася реформа адміністративного поділу. Більша частина теперішньої території області стала Львівським воєводством. Сюди входили такі повіти (колишні округи): Сокальський, Раваруський, Жовківський, Яворівський, Городоцький, Львівський, Бібрський, Мостиський, Рудківський та 1/3 території Добромільського (з центром Доброміль), Самбірський, Дрогобицький, Турківський райони. Східна частина (Радехівський, Кам'яно-Струмилівський, Бродівський, Золочівський і Перемишлянський повіти) входила до складу Тернопільського воєводства, а південно-східна (Жидачівський і Стрийський повіти) належала Станіславському воєводству (сучасній Івано-Франківській області).

Для *третього періоду* (1921–1939 рр.) характерне зростання людності: фаза демографічного вибуху поступово змінювалася другою фазою демографічного переходу, природний приріст поступово знижувався при повільному падінні рівня народжуваності. Варто зауважити, що Львівська область відзначалася достатньо високим приростом, порівняно з середньоукраїнськими тенденціями, адже Україна зазнала ще й дуже великих демографічних втрат унаслідок голоду 1921–1923 рр., Голодомору 1932–1933 рр., сталінських репресій та масового виселення селян у 1930-х рр.

Четвертий період (1939–1946 рр.) – це роки найбільших темпів депопуляції, коли щороку населення скорочувалося на понад 4 %. З початком Другої світової війни у 1939–1941 рр. з регіону радянськими каральними органами було примусово переселено на схід активістів українського національно-визвольного руху та членів їх сімей, частину польського населення та ін. У 1939 р. Львівщина приєднана до УРСР. На території сучасної області у 1939 р. було утворено Львівську та Дрогобицьку області. Остання в 1959 р. приєднана до Львівської. У червні-липні 1941 р. тисячі людей були замордовані НКВД при відступі радянської армії з території області. За роки гітлерівської окупації (1941–1944 рр.) людність зменшилась на 715 тис. осіб, у тім числі на декілька сот тисяч єврейського населення. За 1939–1946 рр. абсолютне скорочення становило 621 тис. осіб. Багато людей було знищено в результаті більшовицького етноциду. Проводились масові депортації людей, запідозрених у співпраці з УПА. У 1944–1946 рр. з території сучасної Львівської області, згідно з польсько-радянською міждержавною угодою, до Польщі було переселено 333 989 осіб поляків [1, с. 91]. У другій половині 1940-х років в області оселилась значна кількість українців-переселенців з Закарпаття та росіян зі сходу. У 1946 р. на Львівщині налічувалось 1831 тис. осіб, після чого почалось зростання кількості населення [15, с. 178].

П'ятий період (1946–1993 рр.) характеризувався приростом людності регіону. У 1959 р. перепис населення зафіксував в області 2107,9 тис. осіб [3, с. 15]. Фактично чисельність населення області досягла рівня 1944 р., а 1971 р. населення регіону зросло до

передвоєнного значення. Саме протягом 1959–1970 рр. спостерігався найвищий середньорічний темп приросту у повоєнний період – 1,3 %. Розширене природне відтворення, а також міграційний приріст з 1954 р. до кінця 1970-х рр., пов'язаний з індустріалізацією області та прибуттям з інших регіонів України та СРСР. Особливо швидкими темпами зростало міське населення, тоді як в сільській місцевості скорочення населення почалося з 1950 р. Тому вже у цей період назрівали демографічні проблеми, зумовлені міграційними втратами, старінням населенням, та й загалом виснаженням демографічного потенціалу сільських поселень. Просте заміщення поколінь в області відбувалося до 1988 р., коли сумарний коефіцієнт народжуваності становив 2,2 особи на одну жінку. Максимальна кількість населення за усю історію регіону – 2777,6 тис. осіб – була станом на 1 січня 1993 р., а пік міської людності припав на один рік пізніше.

З 1994 р. у Львівській області розпочинається *етап депопуляції*, який був зумовлений переходом до звуженого природного відтворення та зростанням негативного балансу міграції (рис. 2).

Шостий період (1994–2009 рр.) відзначався найвищими темпами депопуляції. За переписом 2001 р. населення області становило 2637,9 тис. осіб, тобто абсолютне скорочення склало майже 140 тис. осіб порівняно з піковим значенням. А до 2009 р. воно скоротилося ще на 87 тис. осіб. Головними причинами депопуляції було різке скорочення народжуваності у 1990-х рр., що було зумовлено передусім структурно-демографічним чинником – у репродуктивний вік вступило малочисельна когорта онуків воєнного покоління. Додатком негативним чинником була економічна криза. Найнижчий рівень народжуваності у Львівській області простежувався у 2001–2002 рр. – 1,2 особи (в Україні – 1,1 особа), а загальний коефіцієнт народжуваності був нижчий на 36,4 %, порівняно з 1990 р. Однак, якщо на початку 1990-х природне скорочення частково нівелювалося міграційним притоком, то у кінці десятиліття посилювався міграційний відтік за кордон. І саме завдяки втратам працездатного, репродуктивного населення період 1997–2001 рр. відзначився найбільш негативними тенденціями: щороку населення області зменшувалося на понад 0,8 %. Упродовж шостого періоду майже 80 % загального зменшення населення в області зумовлено негативним міграційним сальдо. Для України були характерні аналогічні тенденції, а щорічні темпи депопуляції перевищили 0,9 %. Депопуляційні процеси охопили усі області Західного регіону, за винятком Закарпатської. Проте Львівщина разом з Тернопільською областю відзначається дуже стрімким скороченням сільського населення, тоді як міста і містечка на тлі інших регіонів України демонстрували достатньо сприятливі демографічні тенденції [2].

З 2002 року в області та державі загалом спостерігається зменшення міграційних втрат населення. Рівень народжуваності поступово зростає завдяки кількісному збільшенню репродуктивних когорт (більш чисельне покоління 1980-х), а також зростанню компенсаційної народжуваності в умо-

вах посткризової стабілізації в державі. До кінця періоду, тобто у 2009 р. у Львівській області народжуваність зросла до 1,5 особи на одну жінку (в Україні – 1,4).

Упродовж сьомого періоду (2010–2021 рр.) Львівська область демонструє більш сприятливі демографічні тенденції, порівняно з загальнонаціональними. Темпи депопуляції уповільнилися: у 2013–2017 рр. населення області щорічно скорочувалося лише на 0,08 %, тоді як в Україні – на 1,67 %. Головною причиною уповільнення депопуляційних процесів є зростання народжуваності та зменшення

природного скорочення. У 2011 р. досягнуто мінімального значення природного скорочення в регіоні (-0,6 ‰), в Україні мінімальне значення (-3,1 ‰) було в 2012 р. У подальшому показники природного скорочення знову почали наростати і досягли у 2020 р. значень -6,1 ‰ та -8,1 ‰ в області та Україні відповідно. Покращилась міграційна ситуація в Україні: сальдо міграції стало додатнім ще у 2005 році і зростало до початку російсько-української війни. У Львівській області позитивне сальдо міграції зберігається з 2014 р.

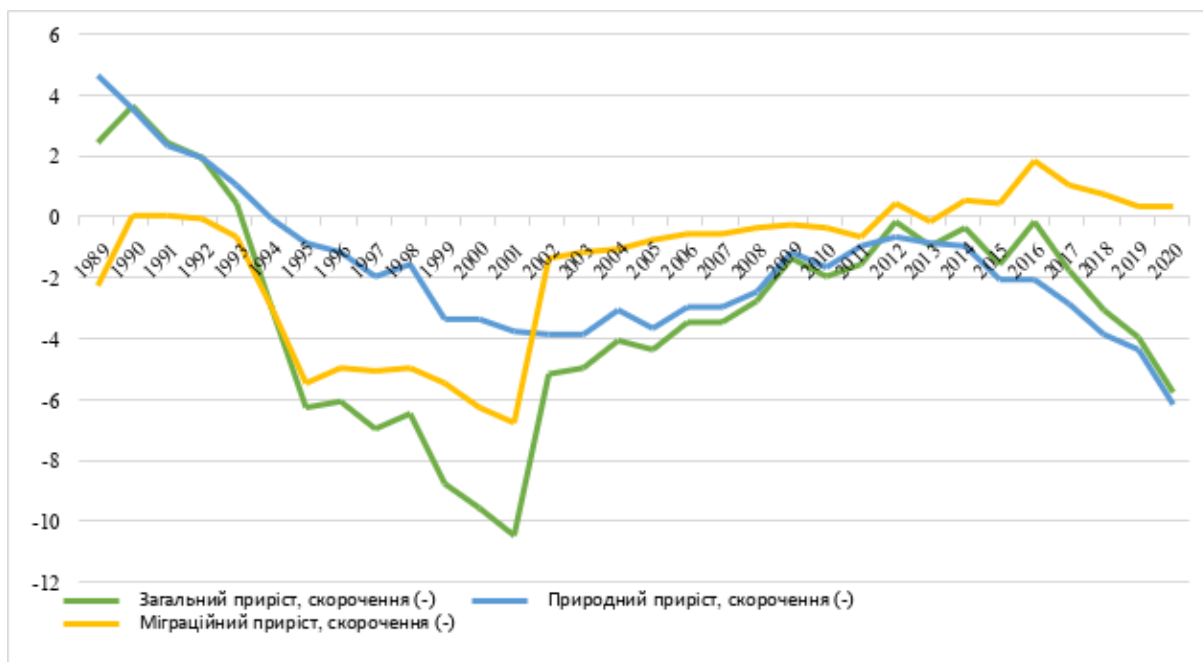


Рис. 2. Формування загального приросту населення Львівської області, осіб на 1000 осіб наявного населення (побудовано за [24])

Fig. 2. Formation of the general increase of the population of the Lviv area, per 1000 de facto population (based on [24])

На 1 січня 2021 р. у Львівській області проживало 2497,8 тис. осіб, або 6 % населення країни. За увесь період депопуляції населення області скоротилося на 280 тис. осіб, або на 10 %, тоді як в Україні загалом скорочення склало майже 20 %. За людністю регіон посідає п'яте місце в Україні після Київської разом з Києвом, Донецької, Дніпропетровської та Харківської областей.

Динаміка людності Львівської області характеризується внутрішніми територіальними відмінностями. Виділено дві групи районів – зі зростаючим населенням та з депопуляційними тенденціями у 1959–1997 рр. (рис. 3). Перша група районів – з позитивним приростом – займає близько 2/3 території Львівщини та охоплює північну і центральну частини області. У ній виділяємо три підгрупи. Перша – з найвищим приростом (70 % і більше) представлена містом Львів (разом з приміською зоною) і Сокальським районом, де інтенсивно розвивалася видобувна промисловість та інші галузі економіки, формувалася Червоноградська агломерація, зона впливу якої поширювалася на три суміжні райони. Друга – центральнопівденні райони з високою часткою міського

населення: Миколаївський, Дрогобицький, Стрийський (35–70 %) зі значними темпами розвитку добувних і переробних галузей промисловості, достатньо розвинутою соціальною інфраструктурою. Третя підгрупа представлена центральнопівнічними районами (Пустомитівський, Яворівський, Самбірський, Жовківський, Кам'яно-Бузький, Городоцький, Радехівський): це суміжні з Львівською агломерацією території, які відзначалися відтоком населення до обласного центру, а також райони з домінуванням агропромислового комплексу та іншим виробництвом на базі місцевої сировини (приріст населення склав менше 35 %). Депопуляція відбувалася в південно-західній та східній частині Львівської області. До південно-західної групи входять гірські карпатські та прикордонні (периферійні) райони – Сколівський, Турківський, Старосамбірський і Мостиський. До східної – території у межах Опілля: Бродівський, Золочівський, Буський, Жидачівський і Перемишлянський райони. Останній відзначався найбільш негативними демографічними тенденціями, тут населення скоротилося на 25 %.

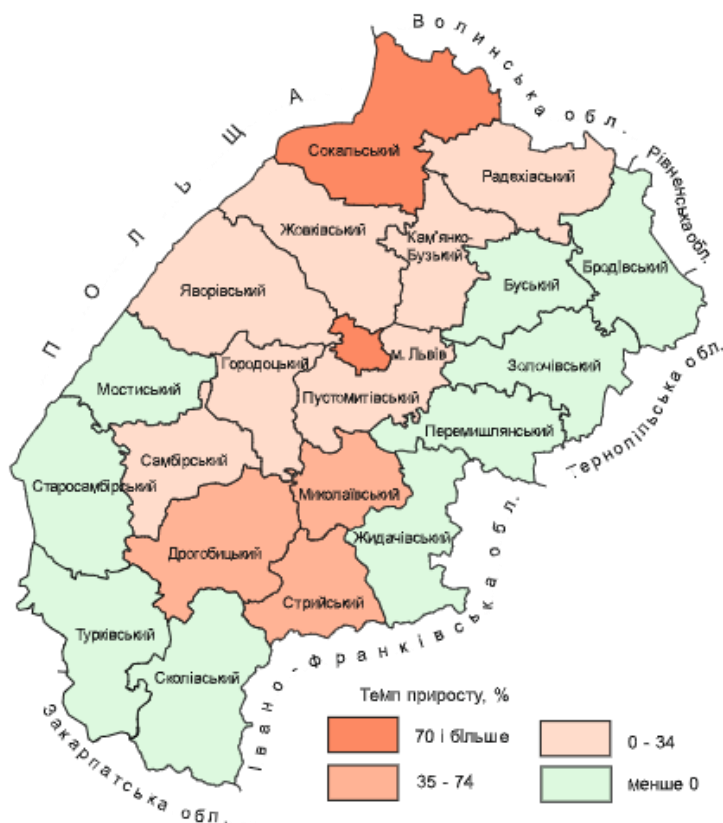


Рис. 3. Приріст (скорочення) населення Львівської області у 1959–1997 рр. (побудовано за [12])
 Fig.3. Increase (decrease) in population of Lviv region in 1959–1997 (based on [12])

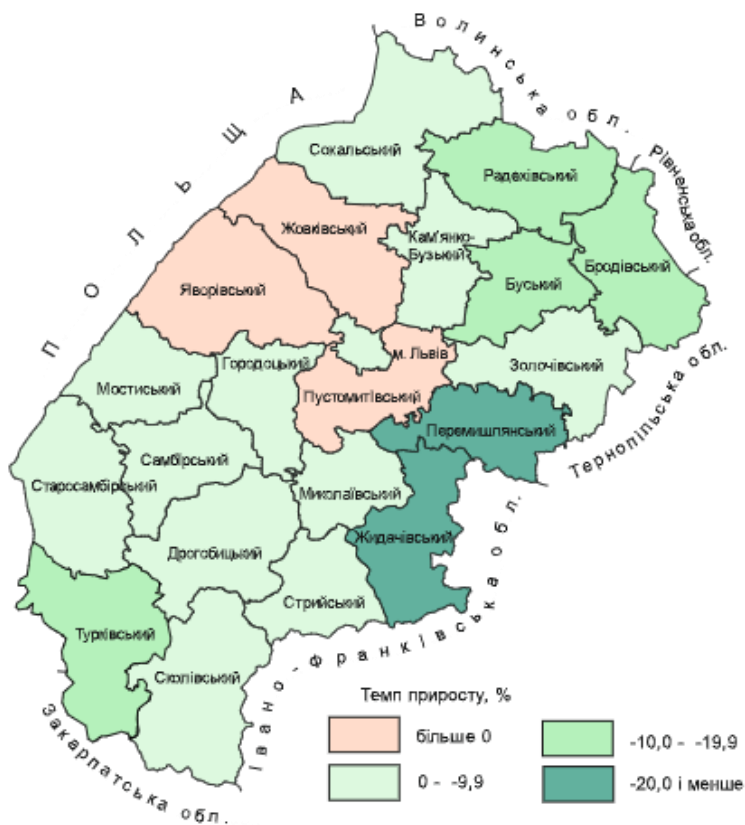


Рис. 4. Приріст (скорочення) населення Львівської області у 2001–2021 рр. (побудовано за [12, 24])
 Fig. 4. Increase (decrease) in population of Lviv region in 2001–2021 (based on [12, 24])

У XXI ст. депопуляція охопила практично усю Львівську область, за винятком Пустомитівського, Яворівського та Жовківського районів, де зростання людності забезпечувалося переважно за рахунок субурбанізаційних процесів у Львівській агломерації, а також внаслідок подолання депресивних тенденцій у прикордонних поселеннях, які набули нових функцій в умовах розбудови прикордонної інфраструктури та переорієнтації економічних і соціальних зв'язків держави на захід (рис. 4). У решта районів темпи депопуляції суттєво відрізнялися. Найвищими вони виявилися у Перемишлянському (-1,8 %) та Жидачівському (-20,3 %) районах. В області загалом з часу останнього перепису 2001 р. до 1 січня 2021 р. населення зменшилося на 4,9 %, обласний центр втратив 0,6 % населення.

Висновки. Львівська область посідає п'яте місце в Україні за кількістю населення, тут проживає 6 % населення держави. Внаслідок депопуляційних процесів з 1994 р. область втратила 10 % людності. Населення України скоротилося на 20 % за аналогічний період. Особливо швидкими темпами скорочується сільське населення Львівської області, демографічний потенціал якого уже практично вичерпаний. Водночас, у містах демографічна ситуація є більш сприятливою. Головною причиною скорочення населення є значні міграційні втрати упродовж декількох десятиліть XX–XXI ст.

Протягом останніх семи років зменшення людності в області посилюється, а незначне додатне саль-

до міграції не в змозі компенсувати зростаючі обсяги природного скорочення. Потенціал зростання населення, який сформувався у результаті сприятливих структурно-демографічних чинників у кінці 2000-х – на початку 2010 рр., не був підтриманий адекватною соціально-економічною та демографічною політикою. Отже, у майбутньому існують реальні загрози скорочення працересурсного потенціалу та виникнення дефіциту робочої сили в економіці регіону. Вважаємо, що головним резервом для зростання населення області є зниження передчасної смертності та зростання тривалості життя. Рівень народжуваності суттєво підняти неможливо навіть грандіозними фінансовими механізмами, адже в області утвердилася нова європейська модель репродуктивної поведінки з установкою на малодітність. Також важливою складовою зростання людності могла би бути зворотна міграція українських заробітчан з інших країн. Однак для цього в області, та й країні загалом, мають бути створені якісно нові умови, які забезпечували б гідне життя людей – можливості працевлаштування та високих заробітних плат, розвинена соціальна інфраструктура, відсутність корупції, гарантування державою безпеки для своїх громадян. У таких умовах Львівська область може уникнути необхідності залучення робочої сили з країн, що розвиваються, та забезпечити суспільство від нових загроз, пов'язаних з руйнацією етнокультурної гомогенності.

Список використаної літератури:

1. Гладун О. М. Нариси з демографічної історії України XX століття: Монографія / О. М. Гладун; НАН України, Ін-т демограф. та соціальн. дослідж. ім. М. В. Птухи. — Київ, 2018. — 224 с.
2. Гудзеляк І. І. Географічні аспекти демографічної ситуації в Західному регіоні України // Вісник Львівського університету. Серія географічна. — Львів: ЛНУ імені Івана Франка, 2018. — Вип. 52. — С. 72-78. <https://dx.doi.org/10.30970/vgg.2018.52.10170>
3. Итоги Всесоюзной переписи населения 1959 года: Украинская ССР. — М.: Госстатиздат СССР, 1963. — 210 с.
4. Крип'якевич І. Історія України. — Львів: Світ, 1992. — 557 с.
5. Кубійович В. Етнічні групи південнозахідної України (Галичини) на 1.1.1939. Національна статистика і етнографічна карта. — Віден: Otto Harrassowitz, 1983. — XXXII + 176 с. + 1 карта.
6. Львівська область. Атлас / Відп. ред. Р. І. Сосса. — М.: ГУГК, 1989. — 40 с.
7. Население Львовской области (по данным Всесоюзной переписи населения на 17 января 1970 г.). — Львов, 1971. — Ч. I. — 80 с.
8. Население Львовской области (по данным Всесоюзной переписи населения на 17 января 1979 г.). — Львов, 1980. — Ч. I. — 79 с.
9. Населення Львівської області (за даними Всесоюзного перепису населення на 12 січня 1989 року). — Львів, 1990. — Ч. I. — 92 с.
10. Перхач О. Р. Динаміка та прогноз чисельності населення Львівської області / Вісник Львівського університету. Серія географічна. — Львів: ЛДУ ім. Івана Франка, 1999. — Вип. 24. — С. 41-46.
11. Садовський В. Людність західно-українських земель по польському перепису 30 вересня 1921 року // Професор Валентин Садовський / Упоряд. О. Шаблій. — Львів: Видавничий центр ЛНУ імені Івана Франка, 2004. — С. 144-201.
12. Чисельність, загальна характеристика та територіальне розміщення населення Львівської області. Підсумки Всеукраїнського перепису населення 2001 року (Частина 1) / Львівське обласне управління статистики. — Львів, 2003. — 84 с.
13. Allgemeines Ortschaften-Verzeichniss der im Reichsrathe vertretenen Königreiche und Sänder nach den Ergebnissen der Volkszählung vom 31. December 1880. — Wien, 1902. — 445 s.
14. Allgemeines Verzeichniss der Ortsgemeinden und Ortschaften Österreichs. Nach den Ergebnissen der Volkszählung vom 31. December 1910. — Wien, 1915. — 411 s.
15. Eberhardt P. Przemiany narodowościowe na Ukrainie XX wieku. — Warszawa: Oboz, 1994. — 337 s.

16. Michalewicz N. Naturalny ruch ludności we Lwowie w latach 1912–1922. – Lwów, 1925. – 68 s.
17. Orts-Repertorium des Königreiches Galizien und Lodomerien mit dem Grossherzogthume Krakau. Auf Grundlage der Volkszählung vom Jahre 1869 bearbeitet von der k.k. statistischen Central-Commission. – Wien: Druck und Verlag von Carl Gerold's Sohn, 1874. – 339 s.
18. Perchacz O. R. Osobliwości historyczno-geograficzne zmian liczby ludności w obwodzie Lwowskim // Acta universitatis Wratislaviensis. Prace instytutu geograficznego. – Wrocław: WUW, 1998. – T. XVII. – S. 69-73.
19. Rapacki W. Ludność Galicji. – Lwów, 1874. – 128 s + 6 m.
20. Skorowidz gmin Rzeczypospolitej Polskiej ludność I budynki na podstawie tymczasowych wyników drugiego powszechnego spisu ludności z dn. 9.XII.1931 R. Powierzchnia ogólna i użytki rolne część III. Województwa południowe. – Warszawa, 1933. – 121 s.
21. Vollständiges Ortschaften-Verzeichniss der im Reichsrathe vertretenen Königreiche und länder nach den Ergebnissen der Volkszählung vom 31. December 1880. Herausgegeben von der K. K. Statistischen Central-Commission in Wien. Zweite Auflage, Zweiter Abdruck. – Wien: Alfred Hölder. K. K. Hof-und Universitäts-Buchhändler, 1882. – 165 s.
22. Vollständiges Ortschaften-Verzeichniss der im Reichsrathe vertretenen Königreiche und länder nach den Ergebnissen der Volkszählung vom 31. December 1890. Nebst vollständigem alphabetischen Namensregister. Herausgegeben von der K. K. Statistischen Central-Commission in Wien. – Wien: Alfred Hölder, 1892. – 667 s.
23. Zamorski K. Informator statystyczny do dziejow społeczno-gospodarczych Galicji. Ludność Galicji w latach 1857–1910. Redaktor Helena Madurowicz-Urbanska. – Kraków: Warszawa, 1989. – 204 s.
24. Населення України. Банк даних / Державна служба статистики України [Електронний ресурс]. – Режим доступу: http://database.ukrcensus.gov.ua/MULT/Dialog/statfile_c.asp

Стаття надійшла до редакції 28.08.2021 р.

Стаття рекомендована до друку 15.09.2021 р.

Iryna Hudzelyak

*PhD (Geography), Associate Professor, Department of Economic and Social Geography,
Ivan Franko National University of Lviv,
P. Doroshenko street, 41, 79000, Lviv, Ukraine
e-mail: iryna.hudzelyak@lnu.edu.ua, <https://orcid.org/0000-0003-0890-5085>*

Oksana Perkhach

*PhD (Geography), Associate Professor, Department of Rational Use of Natural Resources and Nature Protection,
Ivan Franko National University of Lviv,
P. Doroshenko street, 41, 79000, Lviv, Ukraine
e-mail: okšana.perkhach@lnu.edu.ua, <https://orcid.org/0000-0001-5702-9048>*

TRENDS IN THE POPULATION OF LVIV REGION IN THE XIX-XXI CENTURIES

The peculiarities of the population dynamics of the Lviv region from 1857 to the present are characterized. A brief overview of scientific works of Ukrainian and foreign geographers and other scientists on this issue, which have been published in recent years. The statistical materials for this study were the censuses of the Austrian Empire of 1857, the Austro-Hungarian Empire of 1869, 1880, 1890, 1900, 1910, the Polish censuses of 1921 and 1931, the Soviet censuses of 1859, 1970, 1979, 1989 and the All-Ukrainian census. 2001. The main method of research is historical and geographical. With its help the analysis of the population in modern borders of the Lviv area since the beginning of 1857 is carried out.

In changes of the population of the Lviv area it is possible to allocate two stages: long growth before 1993 and the subsequent depopulation after 1993. The basis for the separation of these stages of the seven periods of population change. During the first period (1857-1910) the population of the region increased, for example in 1869 by 102 thousand people compared to 1857. In 1869-1880 the average annual growth rate was more than 2%. The second period (1910-1921) is marked by depopulation processes. This is due to significant demographic losses in the First World War and the national liberation war of the Ukrainian people. The third period (1921-1939) is characterized by population growth. The region was marked by a fairly high growth, as it did not suffer losses due to the Holodomor in Ukraine in 1932-1933. In the fourth period (1939-1946) the highest rates of depopulation were observed, due to the Second World War 1939-1945. at over 4%. In the fifth period (1946-1993) there was an increase in the population of the region. The number of urban population grew rapidly. At that time, as early as 1950, the population began to decline in rural areas. In the sixth period (1994-2009) the highest rates of depopulation are observed. Almost 80% of the total population decline in this period in the region was due to a negative migration balance. Lviv region in the seventh period (2010-2021) shows more favorable demographic trends compared to national ones. The rate of depopulation is slowing down: in 2013-2017, the population of the region decreased by only 0.08% annually, while in Ukraine - by 1.7%. As a result,

the main reason for the decrease in the population of the region is the significant migration losses over several decades of the XX-XXI centuries.

Keywords: *population, number of population, average annual growth rate, depopulation, natural increase, natural decrease, migration.*

References:

- Hladun, O. M. (2018). *Narysy z demografichnoji istoriji Ukrainy XX stolittja* [Essays on the demographic history of Ukraine in the XX century]. Kyiv: Ptoukha Institute for Demography and Social Studies of the National Academy of Sciences of Ukraine [in Ukrainian].
- Hudzelyak, I. I. (2018). *Heohrafichni aspekty demografichnoji situaciji v Zakhidnomu rehioni Ukrainy* [Geographical aspects of the demographic situation in the Western Ukraine]. *Visnyk Lvivskoho universytetu. Seriya heohrafichna – Visnyk of the Lviv university. Series Geography*, 52, 72-78. <https://dx.doi.org/10.30970/vgg.2018.52.10170> [in Ukrainian].
- Results of the 1959 All-Union Census: Ukrainian SSR. (1963). Moscow: Gosstatizdat SSSR [in Russian].
- Krypiakevych, I. (1992). *Istoriya Ukrainy* [History of Ukraine]. Lviv: Svit [in Ukrainian].
- Kubiiovych, V. (1983). *Etnichni hrupy pivdennozakhidnoji Ukrainy (Halychyny) na 1.1.1939*. *Nacionalna statystyka i etnografichna karta* [Ethnic groups of southwestern Ukraine (Galicia) on 1.1.1939. National statistics and ethnographic map]. Visbaden: Otto Harrassowitz [in Ukrainian].
- Sossa, R. I. (Eds.). (1989). *Lvivska oblast. Atlas* [Lviv region. Atlas]. Moscow: HUHk [in Ukrainian].
- Naselenije Lvovskoj oblasti (po dannym Vsesojuznoj perepisi naselenija na 17 janvarja 1970 g.). Ch. I. [The population of the Lviv region (according to the All-Union census of January 17, 1970). (Vols. 1)]. (1971). Lviv [in Russian].
- Naselenije Lvovskoj oblasti (po dannym Vsesojuznoj perepisi naselenija na 17 janvarja 1979 g.). Ch. I. [The population of the Lviv region (according to the All-Union census of January 17, 1979). (Vols. 1)]. (1980). Lviv [in Russian].
- Naselenija Lvivskoji oblasti (za danymy Vsesojuznogo perepysu naselenija na 12 sichnja 1989 roku). Ch. I. [The population of the Lviv region (according to the All-Union census of January 12, 1989). (Vols. 1)]. (1990). Lviv [in Ukrainian].
- Perkhach, O. R. (1999). *Dynamika ta prohnoz chyselnosi naselenija Lvivskoji oblasti* [Dynamics and forecast of the population of Lviv region]. *Visnyk Lvivskoho universytetu. Seriya heohrafichna – Visnyk of the Lviv university. Series Geography*, 24, 41-46 [in Ukrainian].
- Sadovskii, V. (2004). *Ljudnist zakhidno-ukrajinskykh zemel po polskomu perepysu 30 veresnja 1921 roku* [Population of western Ukrainian lands according to the Polish census of September 30, 1921]. *Profesor Valentyn Sadovskiy – Professor Valentyn Sadovskii*. O. Shablii (Ed.). (pp. 144-201). Lviv: Lviv Ivan Franko National University Publishing Center [in Ukrainian].
- Chyselnist, zahalna kharakterystyka ta terytorialne rozmishchennja naselenija Lvivskoji oblasti. *Pidsumky Vseukrajinskoho perepysu naselenija 2001 roku (Chastyna 1)* [Number, general characteristics and territorial distribution of the population of Lviv region. Results of the All-Ukrainian Population Census of 2001 (Vols. 1)]. (2003). Lviv: Lvivske oblasne upravlinnia statystyky [in Ukrainian].
- Allgemeines Ortschaften-Verzeichniss der im Reichsrathe vertretenen Königreiche und Sänder nach den Ergebnissen der Volkszählung vom 31. December 1880. (1902). Wien.
- Allgemeines Verzeichniss der Ortsgemeinden und Ortschaften Österreichs. Nach den Ergebnissen der Volkszählung vom 31. December 1910 (1915). Wien.
- Eberhardt, P. (1994). *Przemiany narodowościowe na Ukrainie XX wieky* [National changes in Ukraine in the 20th century]. Warszawa: Oboz [in Poland].
- Michalewicz, N. (1925). *Naturalny ruch ludności we Lwowie w latach 1912–1922* [Natural movement of madness in Lviv in the years 1912–1922]. Lwów [in Poland].
- Orts-Repertorium des Königreiches Galizien und Lodomerien mit dem Grossherzogthume Krakau. Auf Grundlage der Volkszählung vom Jahre 1869 bearbeitet von der k.k. statistischen Central-Commission. [Local repertory of the Kingdom of Galicia and Lodomeria with the Grand Duchy of Kraków. Based on the census of Jahne 1869 processed by the k.k. statistical central commission]. (1874). Wien: Druck und Verlag von Carl Gerold's Sohn.
- Perchacz, O. R. (1998). *Osobliwosci historyczno-geograficzne zmian liczby ludności w obwodzie Lwowskim* [Historical and geographical peculiarities of population changes in the Lviv region]. *Acta universitatis Wratislaviensis. Prace instytutu geograficznego – Acta universitatis Wratislaviensis. Works of the geographic institute. T. XVII*. Wrocław: WUW [in Poland].
- Rapacki, W. (1874). *Ludność Galicji* [Population of Galicia]. Lwów [in Poland].
- Skorowidz gmin Rzeczypospolitej Polskiej ludność i budynki na podstawie tymczasowych wyników drugiego powszechnego spisu ludności z dn. 9.XII.1931 R. Powierzchnia ogólna i użytki rolne część III. Województwa południowe. [Index of communes of the Republic of Poland, population and buildings based on the provisional results of the second census of 9.XII.1931 General area and agricultural land part III. Southern provinces]. (1933). Warszawa [in Poland].
- Vollständiges Ortschaften-Verzeichniss der im Reichsrathe vertretenen Königreiche und länder nach den Ergebnissen der Volkszählung vom 31. December 1880. Herausgegeben von der K. K. Statistischen Central-

- Commission in Wien. Zweite Auflage, Zweiter Abdruck. [Complete local directory of the kingdoms and countries represented in the Reichsrath according to the results of the census of December 31, 1880. Published by the KK Statistical Central Commission in Vienna. Second Edition, Second Printing]. (1882). Wien: Alfred Hölder. K. K. Hof-und Universitäts-Buchhändler.
22. Vollständiges Ortschaften-Verzeichniss der im Reichsrathe vertretenen Königreiche und länder nach den Ergebnissen der Volkszählung vom 31. December 1890. Nebst vollständigem alphabetischen Namensregister. Herausgegeben von der K. K. Statistischen Central-Commission in Wien. [Complete local index of the kingdoms and countries represented in the Reichsrathe according to the results of the census of December 31, 1890. Along with a complete alphabetical index of names. Published by the KK Statistical Central Commission in Vienna]. (1892). Wien: Alfred Hölder.
 23. Zamorski, K. (1989). Informator statystyczny do dziejow społeczno-gospodarczych Galicji. Ludność Galicji w latach 1857–1910. [Statistical reference book to the socio-economic history of Galicia. Population of Galicia in 1857-1910]. H. Madurowicz-Urbanska (Ed.). Krakow; Warsaw [in Poland].
 24. Naselennja Ukrainy. Bank danykh [The population of Ukraine. Data bank]. *database.ukrcensus.gov.ua* Retrieved from http://database.ukrcensus.gov.ua/MULT/Dialog/statfile_c.asp [in Ukrainian].

Received 28 August 2021

Accepted 15 September 2021

Ирина Гудзеляк

*к. геогр. н., доцент кафедры экономической и социальной географии,
Львовский национальный университет имени Ивана Франко,
ул. П. Дорошенко, 41, 79000, г. Львов, Украина,
e-mail: irynd.gudzelyak@lnu.edu.ua, <https://orcid.org/0000-0003-0890-5085>*

Оксана Перхач

*к. геогр. н., доцент кафедры рационального использования природных ресурсов и охраны природы,
Львовский национальный университет имени Ивана Франко,
ул. П. Дорошенко, 41, 79000, г. Львов, Украина,
e-mail: oksana.perkhach@lnu.edu.ua, <https://orcid.org/0000-0001-5702-9048>*

ТЕНДЕНЦИИ ИЗМЕНЕНИЯ ЛЮДНОСТИ ЛЬВОВСКОЙ ОБЛАСТИ В XIX-XXI ВЕКАХ

В статье характеризуются тенденции изменения людности Львовской области с 1857 г. по наше время. Проанализированы работы географов и других ученых по данной проблематике, которые были опубликованы ранее. Эмпирической базой исследования были материалы переписей Австрийской империи 1857 г., Австро-Венгерской империи – 1869, 1880, 1890, 1910 годов, польских переписей – 1921 и 1931 годов, советских – 1959, 1970, 1979, 1989 годов и Всеукраинской переписи 2001 года. Главным методом исследования является историко-географический, который позволил произвести анализ людности в современных границах Львовской области с начала 1857 г.

В динамике людности Львовской области выделяются два этапа: длительного роста до 1993 г. и дальнейшей депопуляции после 1993 г. Разные темпы роста являются основанием для выделения в составе этих этапов семи периодов изменения людности. В первом периоде (1857-1910 гг.) количество населения области увеличилось, например в 1869 г. на 102 тыс.чел. по сравнению с 1857 г. Среднегодовой темп роста в 1869-1880 годах составлял более 2 %. Второй период (1910-1921 гг.) отличался депопуляционными процессами в результате значительных демографических потерь в Первой мировой войне и национально-освободительной борьбы украинского народа. Для третьего периода (1921-1939 гг.) характерным является увеличение людности. Львовская область отличалась достаточно высоким приростом, она не ощутила потерь вследствие Голодомора в Украине 1932-1933 гг. Четвертый период (1939-1946 гг.) – это годы наибольших темпов депопуляции, вследствие Второй мировой войны 1939-1945 гг., когда каждый год количество населения сокращалось более чем 4 %. Пятый период (1946-1993 гг.) характеризуется приростом людности региона. Особенно быстрыми темпами росло количество городского населения, тогда как в сельской местности сокращение количества населения началось уже в 1950 г. Шестой период (1994-2009 гг.) отличается наивысшими темпами депопуляции. На протяжении этого периода почти 80 % общего сокращения количества населения в области обусловлено отрицательным миграционным сальдо. На протяжении седьмого периода (2010-2021 гг.) Львовская область демонстрирует более положительные демографические тенденции, по сравнению с общенациональными. Темпы депопуляции замедлились: в 2013-2017 гг. количество населения области каждый год сокращалось только на 0,08 %, тогда как в Украине – на 1,7 %. В общем главной причиной сокращения количества населения области являются значительные миграционные потери на протяжении нескольких десятилетий XX-XXI вв.

Ключевые слова: *людность, количество населения, среднегодовой темп прироста, депопуляция, естественный прирост, естественное сокращение, миграции.*