

УДК 911.3

Людмила Воловик

## ТРАНСФОРМАЦІЙНІ ПРОЦЕСИ В ГОСПОДАРСЬКІЙ ДІЯЛЬНОСТІ КИЇВСЬКОЇ ОБЛАСТІ В КОНТЕКСТІ ЇХ ВПЛИВУ НА ЗАЙНЯТІСТЬ НАСЕЛЕННЯ

Виявлено вплив трансформаційних процесів у господарській діяльності Київської області на зайнятість населення. Схарактеризовано роль і значення природно-ресурсного потенціалу у спеціалізації господарської діяльності, виявлені нові форми організації виробництва, з'ясовані особливості зайнятості населення і формування ринку праці. Зроблений порівняльний аналіз зайнятості населення периферійних і приміських районів столиці. Схарактеризовані соціально-економічні взаємозв'язки Київської області зі столицею, враховуючи економічну доцільність розміщення філій столичних промислових підприємств та організацій у приміській зоні Києва та периферійних районах.

**Ключові слова:** господарська діяльність, зайнятість населення, природно-ресурсний потенціал, ринок праці, міське населення, сільське населення, спеціалізація.

**Людмила Воловик. ТРАНСФОРМАЦИОННЫЕ ПРОЦЕССЫ В ХОЗЯЙСТВЕННОЙ ДЕЯТЕЛЬНОСТИ КИЕВСКОЙ ОБЛАСТИ В КОНТЕКСТЕ ИХ ВЛИЯНИЯ НА ЗАНЯТОСТЬ НАСЕЛЕНИЯ.**

Выявлено влияние трансформационных процессов в хозяйственной деятельности Киевской области на занятость населения. Охарактеризовано роль и значение природно-ресурсного потенциала в специализации хозяйственной деятельности, выявлены новые формы организации производства, выяснены особенности занятости населения и формирования рынка труда. Сделан сравнительный анализ занятости населения периферийных и пригородных районов столицы. Охарактеризованы социально-экономические взаимосвязи Киевской области со столицей, учитывая экономическую целесообразность размещения филиалов столичных промышленных предприятий и организаций в пригородной зоне Киева и периферийных районах.

**Ключевые слова:** хозяйственная деятельность, занятость населения, природно-ресурсный потенциал, рынок труда, городское население, сельское население, специализация.

**Lyudmila Volovyk. TRANSFORMATION PROCESSES IN ECONOMIC ACTIVITIES KIEV REGION IN THE CONTEXT OF THEIR INFLUENCE ON EMPLOYMENT.** The effect of transformation processes in economic activities of the Kiev region on employment. Characterized the role and importance of natural resource potential in the specialization of economic activities, identify new forms of production organization, has clarified the employment and labor market formation. A comparative analysis of employment peripheral and suburban areas of the capital. Are characterized socio-economic relationships with the capital Kyiv region, including economic feasibility of placing branches of metropolitan industrial enterprises and organizations in Kyiv suburbs and outlying areas.

**Keywords:** economic activity, employment, natural resource potential, the labor market, the urban population, rural population, speciality.

**Актуальність теми дослідження.** Сучасний стан господарства Київської області, зміни, що відбуваються в його структурі і спеціалізації, інституційні перетворення, а також напрями природокористування є наслідками розвитку економіки країни. Характерною рисою господарства Київської області, що виокремлює його з-поміж інших регіонів України, є його столичний контекст.

Тісні економічні й соціальні взаємозв'язки між столицею – м. Київ і Київською областю, регулювання на законодавчій основі розвитку столиці за рахунок використання території області і особливо приміської зони зумовлюють їх скоординований розвиток. Це зокрема стосується багатьох видів господарської діяльності, пов'язаних із продовольчим забезпеченням міста, територіальної організації виробництва і розселення, насамперед функціонального зонування території тощо [4].

Взаємозв'язки столиці та Київської області мають свої переваги, що позитивно позначаються на галузевій структурі господарства насамперед АПК. Вони пов'язані із зосередженням міського населення – масового споживача сільськогосподарської продукції, а також із можливістю використання інноваційних проєктів та інвестицій, що найбільше сконцентровані у столиці.

Київська область за обсягами залучених іноземних інвестицій посідає друге (після Києва)

місце в країні. Прямі іноземні інвестиції в сільське господарство, харчову промисловість і перероблення сільськогосподарських продуктів у області становлять понад 52,8 % загального обсягу інвестицій [5]. Зосереджений тут потужний промисловий комплекс, розвинуті комунікації, розгалужена мережа шляхів сполучення значною мірою забезпечують виробничі й невиробничі потреби сільського господарства й переробної промисловості, сприяють розвитку міжрегіональних відносин області, її ролі в зовнішньоекономічній діяльності.

Проблеми структуризації господарської системи суспільства і відповідно зайнятості населення були, є і залишаються актуальними не залежно від типу чи моделі економічного розвитку. Проте особливої актуальності вони набувають для господарства трансформаційного (транзитивного) типу. Саме такий тип господарської системи характерний для сучасної України та її регіонів.

**Аналіз останніх досліджень і публікацій.** Суспільно-географічним дослідженням столиці присвятили свої праці українські вчені – Г.В. Балабанов, О.В. Гладкий, І.О. Горленко, Т.А. Гринюк, І.В. Гукалова, А.І. Доценко, С.І. Ішук, С.А. Лісовський, К.В. Мезенцев, В.П. Нагірна, В.І. Нудельман, Г.П. Підгрушний, М.Д. Пістун, Ю.І. Питюренко, Л.Г. Руденко, Д.М. Стеченко, М.І. Фащевський та ін.

Теоретичні аспекти формування господарства великих міст, у т.ч. столичних, в яких також розгля-

даються питання розвитку приміських та периферійних районів, висвітлені в роботах М.М. Колосовського, М.М. Паламарчука, Г.М. Лаппо, В.Г. Давидовича, І.М. Салія, С.І. Дорогунцова та ін.. Територіальна структура периферійних районів у зоні впливу столичних регіонів була проаналізована у працях Є.Н. Перчика, О.А. Кибальчича, А.І. Трейвіша, господарські і трудові зв'язки в роботах С.І. Іщука, О.В. Гладкого. Погляди науковців країн світу на проблеми структурної трансформації господарської системи і їх впливу на зайнятість населення в різних соціально-економічних умовах були узагальнені російськими вченими [3]. Однак, публікацій, присвячених узагальненню вітчизняних наукових досліджень структурної трансформації господарської системи та її впливу на зайнятість, формування ринку праці не так вже й багато. Це праці В.І. Герасимчука, К.О. Буткалюк, проте вони стосуються господарської системи України і Вінницької області, відповідно. Регіональні ж аспекти потребують подальших наукових досліджень.

**Метою даної роботи** є з'ясування впливу трансформаційних процесів у господарській діяльності Київської області на зайнятість населення, визначення ролі природно-ресурсного потенціалу у спеціалізації господарської діяльності, виявлення нових форм організації виробництва та формування ринку праці.

**Виклад основного матеріалу.** Київська область має у цілому індустріально-аграрний напрям господарської діяльності, а харчова промисловість і перероблення сільськогосподарських продуктів, сільське господарство та виробництва, що їх обслуговують, займають провідне місце в економіці області. У структурі обробної промисловості за обсягами реалізованої продукції на харчову промисловість і перероблення сільськогосподарських продуктів у 2012 р. припадало понад 38% [5].

Одним із важливих чинників, що впливають на соціально-економічний розвиток області, є її ресурсний потенціал. Це та основа, на якій базується господарська діяльність, формується територіальна структура виробництва і розселення населення, відбувається співпраця зі столицею. За умов ринку використання внутрішнього потенціалу області стає головним ресурсом розвитку.

Найважливішу роль у формуванні господарської діяльності Київської області відіграють земельні, мінерально-сировинні, водні, лісові та рекреаційні ресурси. Все більшого значення набувають наукові, інформаційні та інтелектуальні ресурси. Науково-технічний прогрес, глобалізація економіки, посилення конкуренції ставлять нові вимоги до освоєння та використання ресурсів [1]. У виробничих затратах зростає тенденція до зниження частки мінерально-сировинних, рослинних, лісових ресурсів.

Сучасний розвиток столичної області, формування її господарської структури та спеціалізації відбувається під впливом як природних, так і соціально-економічних чинників. Слід зазначити, що за умов ринку роль природних чинників дещо зменшується, водночас зростає значення економічних, соціальних, інформаційних чинників, інтелектуального потенціалу.

лу.

Нині головну роль у розвитку столичної області відіграють природні чинники, серед них земельні ресурси, що є основною складовою інтегрального потенціалу Київщини. Земля – це найцінніший ресурс для створення економічного потенціалу області. Завдяки використанню землі формується близько 92% обсягу продовольчого фонду та 67% товарів народного споживання. У структурі земельних ресурсів переважають сільськогосподарські угіддя (59%), де основне місце займає рілля (81%). На забудовані землі припадає 4% території. Структура земельного фонду Київської області свідчить про високий рівень сільськогосподарського освоєння території, надмірну розораність сільськогосподарських угідь, зниження ролі сіножатей та пасовищ у структурі землекористування. Природний потенціал земельних ресурсів області, визначений на основі грошової нормативної оцінки землі (з щорічною індексацією кадастрових оцінок), проведений Держкомземом, в цілому є високим (12,1 тис. грн./га при середньому в Україні 14,3 тис. грн./га, 2010р.). Однак спостерігаються істотні порайонні відмінності: 1) райони з високим потенціалом земельних ресурсів (понад 13 тис. грн./га) – Сквирський, Білоцерківський, Рокитнянський, Кагарлицький, Миронівський, Володарський, Тетіївський, Ставищенський і Таращанський; 2) райони з середнім потенціалом земельних ресурсів (від 13 до 10 тис. грн./га) – Фастівський, Богуславський, Барішівський, Згурівський, Яготинський, Переяслав-Хмельницький; 3) райони з низьким потенціалом земельних ресурсів (менше 10 тис. грн./га) – Макарівський, Бородянський, Поліський та Іванківський (рис.1).

Напрями використання земельних ресурсів Київської області залежать в основному від природної родючості ґрунтів, структури сільськогосподарських угідь, а також місцеположення району по відношенню до столиці. Велике значення мають розвиток транспорту і наявність транспортних мереж, інфраструктурна облаштованість територій, особливості системи розселення. На сільськогосподарське землекористування впливає також забезпеченість водними ресурсами, екологічний стан земельних ресурсів, радіаційна їх забрудненість.

Зважаючи на загалом високу природну родючість землі, великий вплив столиці, де зосереджений масовий попит на сільськогосподарську продукцію, головним напрямом використання земельних ресурсів Київської області є сільськогосподарський.

Найвищу природну родючість ґрунтів мають землі, що знаходяться у південних районах – Білоцерківському, Миронівському, Рокитнянському, Кагарлицькому, Сквирському, Володарському, Тетіївському, Ставищенському і Таращанському районах. Характерною рисою сільськогосподарського використання найродючіших земель цих районів є високий рівень їх сільськогосподарського освоєння і надмірна розораність. сільськогосподарських угідь (85 – 90%).

Істотне значення для господарського розвитку області має наявність мінерально-сировинних ресурсів. Вони характеризуються вузьким видовим складом і відносно невеликими запасами корисних копа-

лин. Тому роль місцевих ресурсів у створенні промислового потенціалу незначна. У структурі мінеральних ресурсів переважають будівельні матеріали, є незначні запаси торфу та мінеральних вод. Важливе значення мають також поклади цегельно-черепичної та керамічної глини, які широко застосовуються для

виробництва будівельних матеріалів. Із загальної кількості родовищ (165), що знаходяться на балансі будівельної мінеральної сировини, розробляється тільки 25% родовищ [5]. Є багато родовищ піску переважно місцевого значення, іноді вони використовуються для потреб столиці.

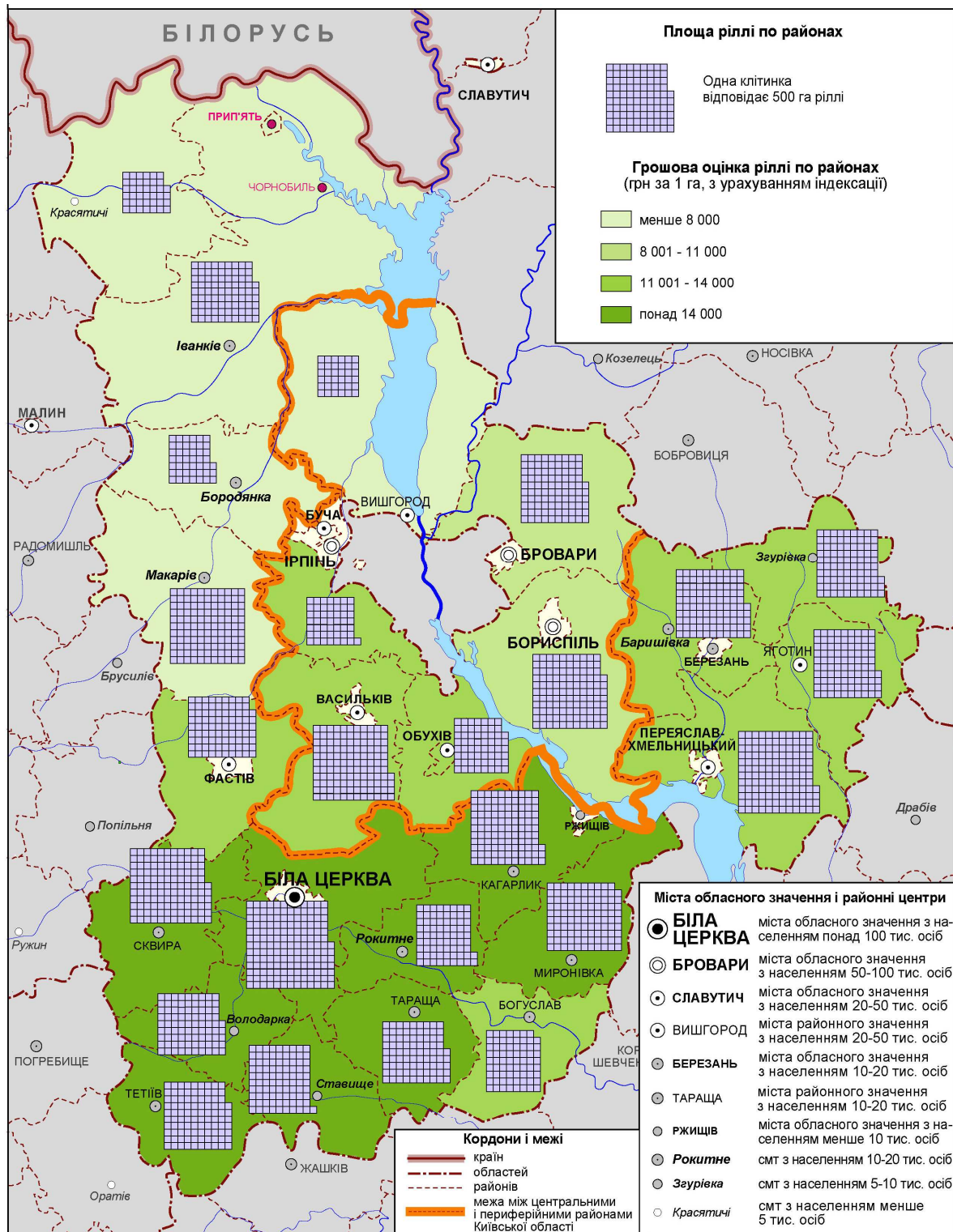


Рис. 1. Київська область. Площа та грошова оцінка ріллі (масштаб 1: 2 000 000)

Ефективне використання природно-ресурсного потенціалу Київської області, нерозривно пов'язане з підвищенням конкурентоспроможності

виробництва, зниженням його ресурсоемності. Для раціонального природокористування велике значення має впровадження сучасної техніки і нових техно-

логій в економіці, істотне підвищення ролі інтелектуального потенціалу, удосконалення виробничих і виробничо-територіальних форм господарської діяльності. Головними пріоритетами у використанні ресурсів є також запровадження інновацій, ресурсозберігаючих технологій, екологізація виробництва.

Спеціалізація господарської діяльності області сформувалася на основі природно-ресурсного потенціалу, особливо зосередження родючих земельних, наявності мінерально-сировинних, водних, лісових, рекреаційних ресурсів та історико-культурних об'єктів. На формування спеціалізації впливають також наявність трудових ресурсів, традиційні навички населення, це особливо стосується сільськогосподарської діяльності, екстична мережа. Значний вплив на спеціалізацію господарства і структуру економіки Київської області справляє столичне місто, де формується масовий попит на продукцію сільського господарства, трудові ресурси тощо. Певною мірою на розвиток спеціалізації вплинули глобалізаційні процеси та інтеграція господарства України, у тому числі Київської області, у світогосподарські структури. Враховуючи вплив зазначених чинників, основними галузями спеціалізації Київської області є: добувна та переробна промисловість, сільське та лісове господарство, будівельна промисловість, транспорт.

Залучення вітчизняних та іноземних інвестицій, нових технологій, інформаційних ресурсів зумовили зміни у традиційній структурі виробництва, формах його організації. Головними джерелами інвестування є власні кошти підприємств та організацій, а також іноземних інвесторів. Наявні інвестиції спрямовуються на будівництво тваринницьких комплексів, елеваторів, зерно- та овочесховищ, транспортну облаштованість тощо. Створюються нові можливості для господарського розвитку і зайнятості населення, формуються нові засади співпраці зі столичним містом.

У процесі реформування економіки та роздержавлення у багатьох галузях господарства домінуючим став недержавний сектор. Більшість підприємств стали колективними, відкритими та закритими акціонерними, з'явилися середні та малі приватні підприємства, спільні українсько-німецькі, українсько-канадські, українсько-британські тощо.

Трансформаційні процеси в економіці Київської області супроводжуються інституційними перетвореннями, реформуванням відносин власності. Розвиток приватної ініціативи, орендних відносин, стрімке зниження державної форми власності дало поштовх широкому розвитку вільного підприємництва, рівноправності різних форм власності, запровадженню конкуренції. Це позначилося на видах підприємництва, структурі і спеціалізації економіки і зайнятості населення. Заслуговують уваги нові форми організації виробництва, які виникли під впливом столиці та глобалізаційних процесів. За організаційно-правовими формами господарювання в Київській області функціонує 69458 суб'єктів ЄДРПОУ (01.01.2013р.), з них фермерських господарств – 1985, приватних підприємств – 19160, колективних – 1668, дочірніх – 928, акціонерних товариств – 1161,

товариств з обмеженою відповідальністю – 15977, кооперативів – 2487, філій – 2085, споживчих товариств – 733 тощо.

Кожна з галузей спеціалізації господарської діяльності столичної області визначає її функції у системі територіального поділу праці та впливає на соціальний розвиток регіону.

Зайнятість населення та формування попиту на працю в Київській області зумовлюється особливостями господарського розвитку, структурою і спеціалізацією виробництва, характером розселення населення тощо. Значний вплив на зайнятість населення області справляють також відносна близькість до столиці, певною мірою демографічна ситуація, світові інтеграційні процеси.

Рівень зайнятості населення в області становить 57,9 %, в Україні – 57,1 %. У 2012 р. в усіх сферах економічної діяльності було зайнято 754,0 тис. осіб, у т. ч. працездатного віку – 689,7 тис. осіб, старше працездатного віку – 67,0 тис. осіб. У промисловості було зайнято 148,7 тис. осіб (18,7 % до загальної кількості зайнятих), найбільше у Білоцерківському, Фастівському, Бородянському, Миронівському, Макарівському та Переяслав-Хмельницькому районах. У сільському господарстві число зайнятих становило 70,8 тис. осіб (9,6 %), тоді як у 1995 році цей показник становив 173,3 тис. осіб (20,6 %). Переважає частка зайнятих у сільському господарстві у Тетіївському, Таращанському та Ставищенському районах. У торгівлі, готельному та ресторанному господарстві у 2012 р. було зайнято 171,5 тис. осіб, що на 63,8 тис. осіб (62,3 %) більше, ніж у 2000 р. Зросла чисельність зайнятого населення у галузі транспорту та зв'язку з 105,8 тис. осіб у 2000р. до 169,7 тис. осіб (62,8 %) у 2012р. [5]. Це характерно для Фастівського, Білоцерківського, Бородянського, Яготинського, Переяслав-Хмельницького та Макарівського районів. Аналіз структури зайнятих показує, що незважаючи на зменшення чисельності працездатного населення, частка зайнятих у промисловості є найвищою – 18,7%, у торгівлі, готельному та ресторанному господарстві зайнято 11%, у галузі транспорту і зв'язку – 8,4 %, будівництві – 5,5 %, інших видах економічної діяльності – 3%. Незмінними лишилися показники зайнятості населення в освіті (7,8 %), охороні здоров'я та наданні соціальної допомоги (7,2 %). Показник зайнятості населення працездатного віку відповідає показникові 2000 р., проте кількість зайнятого населення старше працездатного віку у 2012 р. збільшилася на 16 тис. осіб. Спостерігається тенденція зниження кількості зайнятого населення, щорічні темпи його починаючи з 2000 р. складають 4 %. Негативні тенденції зменшення кількості населення, зайнятого в усіх сферах економічної діяльності обумовлюються постарінням населення, захворюваністю і смертністю у працездатному віці.

Високим лишається рівень безробіття. Особливо гострою є проблема сільського безробіття. При середньообласному показникові безробіття у 2012 році – 1,5 %, у Баришівському районі – 1,9 %, Рокитнянському – 2,0 %, Яготинському – 2,8 %, Миронівському – 2,9 %, Переяслав-Хмельницькому – 3,5 %, Згурівському – 4,8 %, Ставищенському – 5,7 %, Теті-

ївському – 5,8 %, Володарському – 7,1 %, тоді як у приміських Києво-Святошинському і Вишгородському районах рівень безробіття становить по 0,4 %, Броварському – 0,6 %, Бориспільському – 0,9 %, Обухівському – 1,4 %, Васильківському районі – 1,7 % [5].

Ринок праці Київської області формується у традиційних галузях: сільському господарстві, промисловості, переважно переробній, будівництві, транспорті, зв'язку та соціальній сфері.

**Висновки.** Слід зазначити, що в Київській області недостатньо використовується наявний трудовий потенціал. Це особливо стосується сфери АПК, розвитку виробничої, соціальної та ринкової інфраструктури, туристично-рекреаційного господарства. Впровадження нових форм організації виробництва, інновацій та наукових технологій за умов ефективного використання місцевого ресурсного потенціалу

дає можливість активізувати зайнятість населення Київської області. Важливим аспектом зайнятості населення залишається створення необхідних умов для залучення до трудової діяльності населення до тих сфер економічної діяльності, які є найбільш затребуваними та орієнтуються на виробництво конкурентних споживчих товарів, надання послуг. Такими галузями мають бути АПК, переробна промисловість, будівництво, транспорт, рекреація та соціальна сфера, для розвитку яких в області є всі достатні умови. Створення нових ефективних робочих місць за рахунок усіх джерел фінансування у таких перспективних галузях дає можливість забезпечити зайнятість населення та сповільнить міграцію робочої сили до столиці чи її приміської зони. Необхідно використати інвестиційну привабливість Київської області.

#### Список використаних джерел:

1. *Zakon Ukrainy. Pro stymuluvannya rozvytku regioniv. Uryadovyy kuryer vid 12.10.2005. - № 193.*
2. *Herasymchuk V.I. Problemy transformaciyi zaynyatosti i rozvytku rynku pratsi Ukrainy (metodologiya, analiz, shlyakhy vdoskonalennya). - K., 2001. - 503 s.*
3. *Ishchuk S.I., Gladkyj O.V. Terytorialna struktura systemy rozselennya Kiyivskoyi hospodarskoyi aglomeraciyi / S.I. Ishchuk, O.V. Gladkyj // Naukovi zapysky Ternopilskoho nacionalnoho pedagogichnoho universytetu. Seriya: Geografiya. - Ternopil, 2005. - № 2. - S. 48-89.*
4. *Nahirna V.P. Terytorialna struktura hospodarstva i rozselennya naseleennya: retrospektyva i suchasni realiyi / Valentyna Petrivna Nahirna // Ukrainyjskyj geografichnyj zhurnal. - K., 2009. - № 1. - S. 36-41.*
5. *Statystychnyj shchorichnyk Kiyivskoyi oblasti za 2012 rik. - K.: Holovne upravlinnya statystyky u Kiyivskiy oblasti, 2013. - S. 87-98.*

#### Summary

#### Lyudmila Volovyk. TRANSFORMATION PROCESSES IN ECONOMIC ACTIVITIES KIEV REGION IN THE CONTEXT OF THEIR INFLUENCE ON EMPLOYMENT.

Modern development of the metropolitan area, the formation of its economic structure and specialization is influenced by both natural and socio-economic factors. It should be noted that under the market role of environmental factors is decreasing at the same time, the importance of economic, social, informational factors predictive capacity.

Specialization area of economic activity generated from natural resources, especially the concentration of fertile land, the availability of mineral, water, forest, recreational resources, historic and cultural sites. The formation of specialization is also influenced by the availability of human resources, the traditional skills of the population, this is especially true of agricultural activity, ekistychna network. Significant impact on the specialization of economic structure and the Kiev region produces a metropolitan city, where a massive demand for agricultural products, labor and so on.

Transformation processes in the economy of the Kiev region accompanied by institutional reforms, reform of property relations. The development of private initiative, lease relations, the rapid reduction of state ownership has given impetus to broader development of free enterprise, equality of different forms of ownership, the introduction of competition. This has affected the types of business, structure and specialization of the economy and employment.

**Keywords:** economic activity, employment, natural resource potential, the labor market, the urban population, rural population, specialty.