

УДК 911.3 (477) «1960/2012»

Наталія Горожанкіна, Валентина Кісенко

ІСТОРИКО-ГЕОГРАФІЧНИЙ АНАЛІЗ МЕХАНІЧНОГО РУХУ НАСЕЛЕННЯ У ДНІПРОПЕТРОВСЬКОМУ РЕГІОНІ (ЗА ПЕРІОД 1960-2012 РОКИ)

У статті розглядаються особливості міграційних процесів Дніпропетровської області. Виділено етапи проходження міграційних потоків, в зазначених етапах розглянуті причини зміни кількості мігрантів; розглянуто внутрішні та зовнішні міграції в регіоні; охарактеризовано фактори розвитку міграційних процесів; розглянуто структуру міграцій населення регіону за потоками мігрантів; зроблено прогнозування кількості мігрантів на 2040 рік.

Ключові слова: механічний рух населення, еміграція, імміграція, сальдо міграції, зовнішні міграції, внутрішні міграції.

Наталія Горожанкіна, Валентина Кісенко. ИСТОРИКО-ГЕОГРАФИЧЕСКИЙ АНАЛИЗ МЕХАНИЧЕСКОГО ДВИЖЕНИЯ НАСЕЛЕНИЯ В ДНЕПРОПЕТРОВСКОМ РЕГИОНЕ (ЗА ПЕРИОД 1960-2012 ГОДА). В статье рассматриваются особенности миграционных процессов Днепропетровской области. Выделены этапы прохождения миграционных потоков, в выделенных этапах рассмотрены причины изменения количества мигрантов; рассмотрены внутренние и внешние миграции в регионе; охарактеризованы факторы развития миграционных процессов; рассмотрена структура миграций населения региона по потокам мигрантов; выполнено прогнозирование количества мигрантов на 2040 год.

Ключевые слова: механическое движение населения, эмиграция, иммиграция, сальдо миграции, внешние миграции, внутренние миграции.

Natalia Gorozhankina, Valentina Kisenko. HISTORICAL AND GEOGRAPHICAL ANALYSIS OF THE MECHANICAL POPULATION MOVEMENTS IN THE DNEPROPETROVSK REGION (FOR THE PERIOD 1960-2012 YEARS). Features of migration processes of Dnipropetrovsk region are discussed in the article. Stages of passage migratory movements are highlighted, in the marked stages the considered reasons of change of amount of emigrants and immigrants; internal and external migration in the region are considered; factors of migration processes are characterized; the structure of migration flows to the region's population of migrants is considered; forecasting of the amount of migrants to 2040 is performed.

Keywords: mechanical movement of the population, emigration, immigration, migration balance, external migration, internal migration.

Постановка проблеми. Міграція є розповсюдженим явищем не тільки для території України в цілому, а й для окремих її регіонів. За період дослідження протяжністю у півсторіччя змінилися причини міграцій, кількість мігрантів та територіальні особливості переміщення.

Аналіз попередніх досліджень. Теоретико-методологічні основи дослідження й вивчення досвіду регулювань міграційних процесів в Україні та в світі висвітлювались в працях Л.Л. Рибаківського, І.М. Прибиткової, П.О. Масляка, О.І Шаблія, Я.Б. Олійника та інших науковців. Але залишається багато питань, які вивчені ще недостатньо ґрунтовно та неповно, а деякі з них не розглядалися зовсім, особливо на регіональному рівні.

Метою даної роботи є виявлення особливостей, структури, закономірностей територіальної і часової диференціації механічного руху населення у Дніпропетровському регіоні за період 1960-2012 років.

Виклад основного матеріалу. Для дослідження міграційних потоків населення регіону нами був обраний період, який охоплює післявоєнне життя, мирне будівництво країни, перебудову та розпад Радянського Союзу, сучасний період Незалежної України.

Аналіз показників механічного руху населення в Дніпропетровському регіоні впродовж 1960-2012 рр. дозволив нам виділити три періоди, критерієм виділення яких є тенденція щодо збільшення (зменшення) чисельності мігрантів (рис. 1).

Перший етап – 1960-1985 роки. Характерною рисою міграційної ситуації за цей часовий проміжок було стійке позитивне сальдо міграції.

У післявоєнний період чимало молоді з регіону емігрувало на освоєння цілих земель Казахстану, на будівництво господарських об'єктів та шляхів сполучення Півночі Росії, Уралу, Сибіру, Далекого Сходу.

В цей період імміграції населення до регіону були характерні наступні риси:

1) максимальний потік іммігрантів прибував до Дніпропетровської області з Росії, Білорусі, Польщі, Молдови, Угорщини, Словаччини і, як виняток, з Німеччини.

2) у повоєнну добу розширилась географія іммігрантів в область за рахунок прибулих із пострадянських країн, зокрема Казахстану, середньоазійських держав, країн Закавказзя, Прибалтики.

З 1973 р. простежується чітке зменшення кількості іммігрантів, а з 1974 – і кількості емігрантів, про що свідчить той факт, що з 1959 року місто Дніпропетровськ набуло статусу закритого у зв'язку із розвитком стратегічного ракетобудування в рамках політики «холодної війни» із США. Через це влада проводила політику обмеження міграції в регіоні. Спочатку посилювався контроль за населенням, яке в'їжджало, а пізніше – і за населенням, яке виїжджало.

Необхідно звернути увагу на той факт, що часовий період кінця 1970-х – початку 1980-х рр. характеризувався різким погіршенням міжнародної обстановки і серйозним посиленням ядерної загрози. У грудні 1979 р. відбулося запровадження військ на територію Афганістану із метою збереження на тій території прорадянського режиму.

У 1975-1985-х рр. з політичних мотивів із України в цілому, та зокрема з Дніпропетровської області, була виселена група незгодних з політикою комуністичної партії громадян (дисидентів). Частина

з них повернулася на Батьківщину, але не мало було й таких, хто загинув чи помер на чужині.

У проміжку часу між 1960 і 1985 рр. визначальними тенденціями змін у соціальному складі населення України були:

1) зростання урбанізації населення; В середньому по Україні рівень безробіття населення у віці від 15 до 70 р. у 2010 р. становив 8,1 %. Зниження

рівня безробіття відбулося в усіх регіонах України в середньому на 0,7 %. До регіонів з найбільшим рівнем безробіття у 2010 р. належать Рівненська (11,4 %), Сумська (10,6 %), Тернопільська та Чернігівська (по 10,5 %) області [3].

2) збільшення чисельності жителів міст;

3) індустріальних центрів з одночасним зменшенням абсолютної кількості сільського населення.

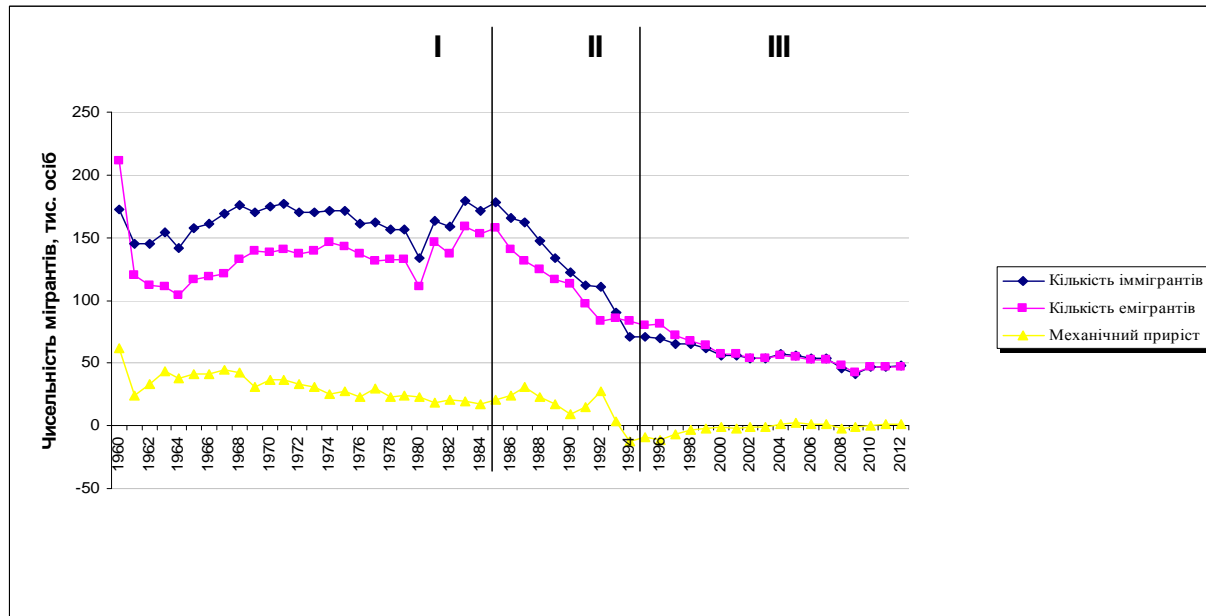


Рис. 1. Міграційний рух населення Дніпропетровської області за період 1960-2012 роки (складено за даними [3-15])

Так, у 1960 р. частка сільського населення Дніпропетровської області складала 53%. Перепис 1989 р. зафіксував скорочення сільського населення на 20% [16].

Внаслідок вище зазначених змін виникла незворотна міграція у міста. В 1979-1994 рр. щорічно мігрувало з сільської до міської місцевості майже 180 тис. осіб. Відповідно за цей самий період зменшилася кількість сільських поселень – на 3% від їх загальної кількості. Водночас знизилася середня людність сільських поселень – з 645 осіб у 1977 р. до 580 – у 1994 р.

Другий етап – 1985-1995 роки – період розпаду Радянського Союзу, коли відбулося падіння «залізної завіси», створення відповідної законодавчої бази, суттєве спрощення механізму оформлення документів на виїзд. Основною економічною причиною зростання обсягів еміграції українських громадян за кордон у 1990-ті роки було кризове становище на внутрішньому ринку праці та різке падіння рівня життя населення.

До 1987 р. Дніпропетровськ був закритим для іноземців містом. В радянській період чисельність прибулих в Дніпропетровську область була високою (максимальна кількість – 176 737 осіб). Після розпаду СРСР кількість прибулих знизилась на 36% і поступово зменшується дотепер. Також знижується й механічний приріст (максимальним він був у 1960 р. та складав 61791 чоловік), після 1994 р. був зафіксований від'ємний показник сальдо міграції.

Третій етап – 1995-2012 роки – сучасний період, в якому спостерігається стабільний від'ємний механічний приріст населення.

Починаючи з 2008 р., кількість осіб, які прибули в область на постійне проживання, на 2% є меншою від чисельності осіб, які вибули з неї. У цей період було зафіксоване різке зниження інтенсивності міграцій (2009 р.), що пов'язано зі світовою економічною кризою. В 2010 р. кількість мігрантів знову зросла і до 2012 р. практично не змінювалася.

Встановлено, що за період 2009-2012 рр. рівень еміграції знизився на 3,96%. Ці дані надані Державним комітетом статистики України, таким чином можемо стверджувати, що тут врахована інформація про кількість лише легальних емігрантів [1].

В останній час спостерігається повернення мігрантів до сільської місцевості. Якщо в попередні десятиріччя переважав міграційний потік із сіл до міст, то нині спостерігається зворотний процес. Міграційні рухи населення слід вважати найзагальнішим показником реакції населення на умови проживання.

На сучасному етапі в Дніпропетровській області налічується 46 селищ міського типу, 1369 сіл, та 69 селищ, різних за людністю, в тому числі з населенням до 300 чол., що становить 20,3 %. Дрібні села й селища міського типу, здебільшого сконцентровані на півночі області. Вони найбільш зазнали впливу депопуляції. Значна постійна і маятникова міграції спричинили порушення статево-вікової рівноваги у

сільській місцевості. Ця місцевість не забезпечена в певній мірі фахівцями вищої кваліфікації (механізаторами, будівельниками).

Істотно скоротилися зовнішні міграції. Основним регіоном в обміні населенням для України залишаються країни СНД, передусім, Росія. Проте бурхливі переміщення початку 1990-х роках змінилися паритетною міграцією, обсяги якої у 2009 р. були у сім разів меншими, ніж на початку минулого десятиріччя.

Серед основних центрів тяжіння емігрантів з Дніпропетровської області можна виділити Ізраїль, Німеччину та США. Більшість осіб виїжджають за туристичними чи приватними візами, працюють без необхідних дозволів та контрактів, що часто призводить до серйозних порушень їхніх прав [2].

Внутрішньорегіональна міграція. Механічні переміщення, які відбувалися на території регіону протягом 1960-1990 рр., мали наступну особливість:

центрами тяжіння мігрантів виступали такі міста області, як Дніпропетровськ, Дніпродзержинськ, Кривий Ріг, Новомосковськ та Павлоград. Цей перелік продиктований розбудовою системи об'єктів гірничо-видобувної і металообробної промисловості.

У 1990-і роки потік мігрантів у міста помітно скоротився, проте тільки за період з 1995 по 2001 р. чисельність міського населення за рахунок внутрішніх мігрантів збільшилася більш ніж на 1,4%

Аналіз статистичних даних Державного управління статистики в Дніпропетровській області за період з 2001 по 2012 рік [3-14] (рис. 2), дозволив зробити висновок, що найпривабливішим районом області для мігрантів є Новомосковський.

Аналіз основних напрямів міграції дав змогу виявити специфіку кожного з них і скласти уявлення про загальну картину міграційних процесів в області. Відповідно, внутрішньорегіональні міграції відіграють важливу роль у перерозподілі населення.

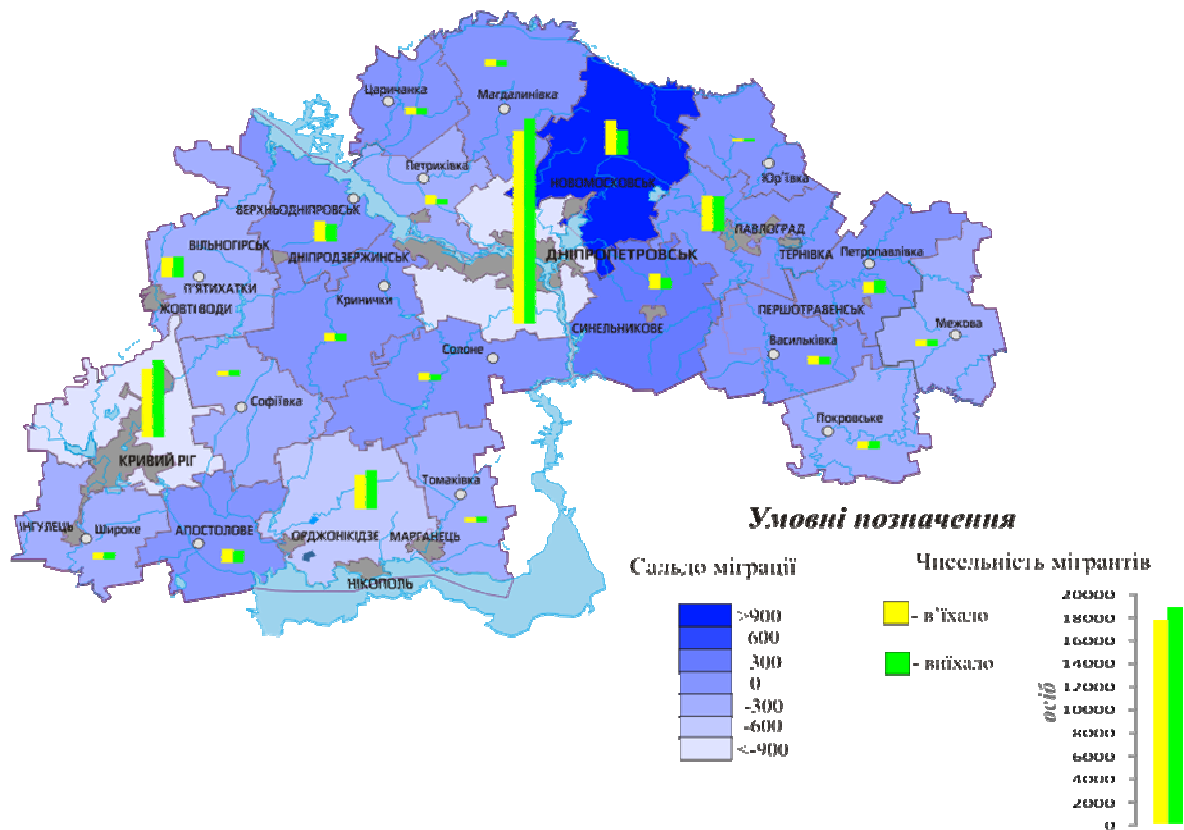


Рис. 2. Механічний рух населення в межах Дніпропетровської області у 2012 році, осіб (побудовано за даними [14])

Міжрегіональна міграція. Аналіз статистичних даних Державного управління статистики Дніпропетровської області показав, що найбільша чисельність мігрантів, які прибули до Дніпропетровської області спостерігається з Донецької, Запорізької, Кіровоградської, Харківської та Херсонської областей (рис. 3) [3-14].

Це пов'язано з тим, що зазначені вище області межують з Дніпропетровською. Максимальна кількість – 2544 особи прибули з Кіровоградської області в 2007 р.

Найменші потоки іммігрантів до Дніпропет-

ровської області направлені із Чернівецької, Закарпатської, Івано-Франківської, Рівненської та Тернопільської областей, що можна пояснити віддаленістю цих областей та їх міграційною орієнтацією до країн Центральної та Західної Європи.

З'ясовано, що максимальний потік емігрантів з Дніпропетровської області направлений до міста Києва, Харківської, Донецької, Запорізької областей, Автономної республіки Крим, що можна пояснити як міграцією населення з метою заробітку грошей та поліпшення свого матеріального становища, так і високою часткою молоді, що виїжджає з регіону на

навчання.

Основною причиною еміграції населення з області можна назвати нестачу робочих місць.

Найменша кількість емігрантів з Дніпропетровського регіону припадає на західні області України – Івано-Франківську (0,5%), Тернопільську

(0,5%), Чернівецьку (0,3%).

При розподілі імміграційних потоків за країнами світу, зазначимо, що максимальний показник припав на Російську Федерацію (43%), що можна пояснити легким оформленням проїзних документів, безвізовим режимом України з цією країною.

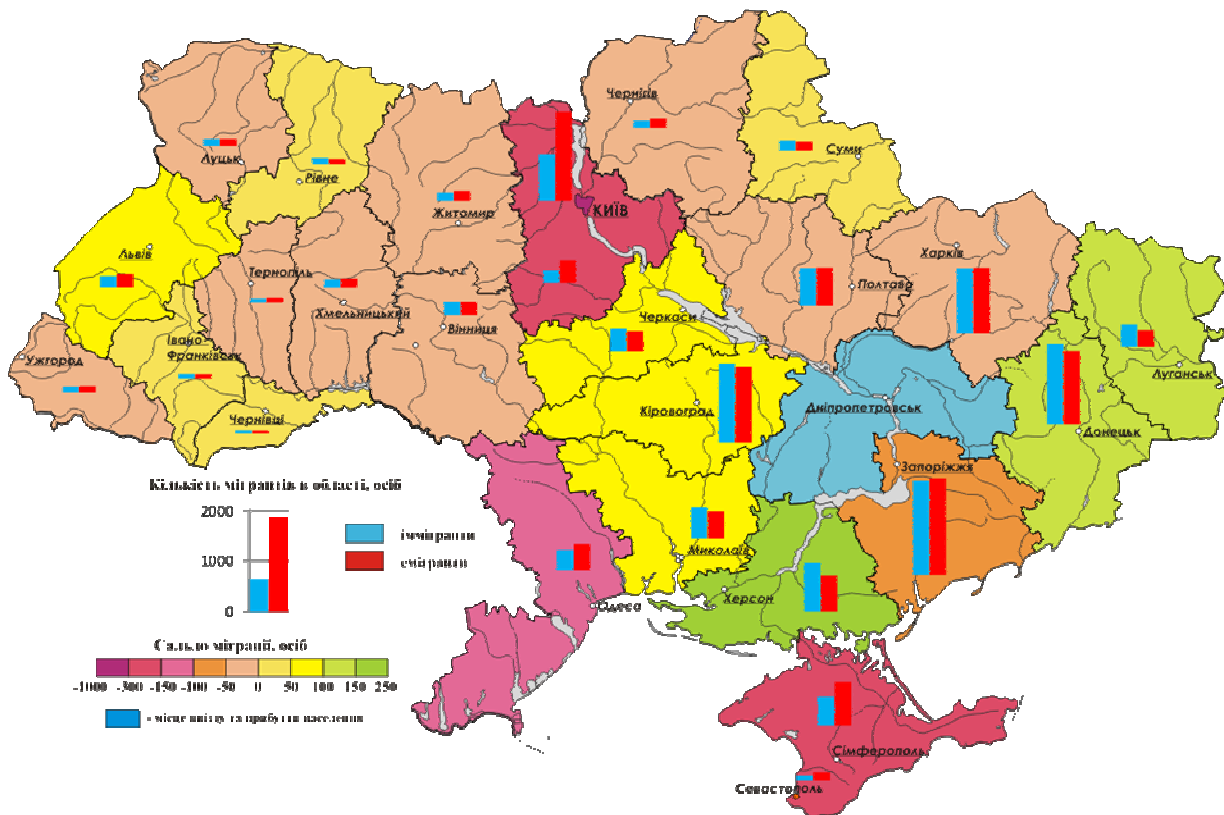


Рис. 3 Міграційний рух населення України до Дніпропетровської області у 2012 році (побудовано за даними [3-14])

Серед країн СНД найбільші потоки були спрямовані до Казахстану (1%) та Білорусі (6%).

З країн Європи переважали Німеччина (11%) та Італія (2%).

На країни Північної Америки припадає 8% мігрантів, з яких – США 7%, Канада 1%.

На основі математичних перетворень автором була прорахована чисельність мігрантів Дніпропетровської області, які будуть перебувати в області до 2040 року.

Результати вищезазначеного дослідження демонструють, що чисельність мігрантів буде зменшуватися. Якщо у 2002 р. цей показник становив трохи більше 46 тис. осіб, то у 2040 р. він зменшиться до 10 тис. осіб для іммігрантів. Схожа тенденція спостерігається і для емігрантів: від 46 тис. в 2010 році до 7,6 тис. осіб в 2040 році. Проте можна зробити висновок, що сальдо міграції буде позитивним.

Спираючись на вищевказане, слід підкреслити, що представлені статистичні показники відображають лише кількість легальних мігрантів, а не загальну чисельність мігрантів.

Висновок. Історико-географічний аналіз механічного руху населення Дніпропетровської області за період 1960-2012 роки дав змогу виділити три ета-

пи в його становленні. Аналіз основних напрямів міграції дав змогу виявити специфіку кожного з них і скласти уявлення про загальну картину міграційних процесів в області. Основним центром тяжіння міграційних потоків виступає м. Дніпропетровськ.

Позитивне сальдо, збільшення об'ємів, висока ефективність міграції протягом усього періоду говорять про зростання ролі цього регіону в перерозподілі населення та формуванні ядра системи міграційних потоків Дніпропетровської області. Міжрегіональні переміщення носять частіше економічний характер та базуються на переміщенні населення з менш розвинутих регіонів України в більш розвинуті. З'ясовано, що максимальний потік емігрантів з Дніпропетровської області направлений до міста Києва, Харківської, Донецької, Запорізької областей.

Міждержавні міграції у загальному об'ємі переміщень населення Дніпропетровської області мають незначну частку близько 1%, але є важливою ланкою глобальних міграційних процесів та підкорюються глобальним законам. Більшість мігрантів прибуває в Дніпропетровську область з Росії. Тоді як виїздить більшість людей також в Росію та країни дальнього зарубіжжя (Німеччина, Ізраїль, США).

Список використаних джерел:

1. *Holovne upravlinnya statystyky u Dnipropetrovskiy oblasti [Elektronnyj resurs]. – Rezhym dostupu: <http://www.dneprstat.gov.ua/>*
2. *Dnipropetrovsk: mislyj sayt [Elektronnyj resurs]. – Rezhym dostupu: <http://gorod.dp.ua>*
3. *Migratsiya naselelnya Dnipropetrovskoyi oblasti v 2001 rotsi [za red. O.M. Shpylyovoyi]. – Dnipropetrovsk: Holovne upravlinnya statystyky u Dnipropetrovskiy oblasti, 2001. – 87 s.*
4. *Migratsiya naselelnya Dnipropetrovskoyi oblasti v 2002 rotsi [za red. O.M. Shpylyovoyi]. – Dnipropetrovsk: Holovne upravlinnya statystyky u Dnipropetrovskiy oblasti, 2002. – 76 s.*
5. *Migratsiya naselelnya Dnipropetrovskoyi oblasti v 2003 rotsi [za red. O.M. Shpylyovoyi]. – Dnipropetrovsk: Holovne upravlinnya statystyky u Dnipropetrovskiy oblasti, 2003. – 78 s.*
6. *Migratsiya naselelnya Dnipropetrovskoyi oblasti v 2004 rotsi [za red. O.M. Shpylyovoyi]. – Dnipropetrovsk: Holovne upravlinnya statystyky u Dnipropetrovskiy oblasti, 2004. – 71 s.*
7. *Migratsiya naselelnya Dnipropetrovskoyi oblasti v 2005 rotsi [za red. O.M. Shpylyovoyi]. – Dnipropetrovsk: Holovne upravlinnya statystyky u Dnipropetrovskiy oblasti, 2005. – 69 s.*
8. *Migratsiya naselelnya Dnipropetrovskoyi oblasti v 2006 rotsi [za red. O.M. Shpylyovoyi]. – Dnipropetrovsk: Holovne upravlinnya statystyky u Dnipropetrovskiy oblasti, 2006. – 73 s.*
9. *Migratsiya naselelnya Dnipropetrovskoyi oblasti v 2007 rotsi [za red. O.M. Shpylyovoyi]. – Dnipropetrovsk: Holovne upravlinnya statystyky u Dnipropetrovskiy oblasti, 2007. – 63 s.*
10. *Migratsiya naselelnya Dnipropetrovskoyi oblasti v 2008 rotsi [za red. O.M. Shpylyovoyi]. – Dnipropetrovsk: Holovne upravlinnya statystyky u Dnipropetrovskiy oblasti, 2008. – 44 s.*
11. *Migratsiya naselelnya Dnipropetrovskoyi oblasti v 2009 rotsi [za red. O.M. Shpylyovoyi]. – Dnipropetrovsk: Holovne upravlinnya statystyky u Dnipropetrovskiy oblasti, 2009. – 62 s.*
12. *Migratsiya naselelnya Dnipropetrovskoyi oblasti v 2010 rotsi [za red. O.M. Shpylyovoyi]. – Dnipropetrovsk: Holovne upravlinnya statystyky u Dnipropetrovskiy oblasti, 2010. – 61 s.*
13. *Migratsiya naselelnya Dnipropetrovskoyi oblasti v 2011 rotsi [za red. O.M. Shpylyovoyi]. – Dnipropetrovsk: Holovne upravlinnya statystyky u Dnipropetrovskiy oblasti, 2011. – 68 s.*
14. *Migratsiya naselelnya Dnipropetrovskoyi oblasti v 2012 rotsi [za red. O.M. Shpylyovoyi]. – Dnipropetrovsk: Holovne upravlinnya statystyky u Dnipropetrovskiy oblasti, 2012. – 71 s.*
15. *Ryady dynamiky / Derzhavny komitet statystyky Ukrainy. – Dnipropetrovsk: Dnipropetrovske upravlinnya statystyky, 2000. – 90 s.*
16. *Rybakovskij L.L. Migratsiya naselelnya: prognozy, faktory, polityka / L.L. Rybakovskij. – M.: Nauka, 1987. – 200 s.*

Summary**Natalia Gorozhankina, Valentina Kisenko. HISTORICAL AND GEOGRAPHICAL ANALYSIS OF THE MECHANICAL POPULATION MOVEMENTS IN THE DNEPROPETROVSK REGION (FOR THE PERIOD 1960-2012 YEARS).**

The features of migratory processes of the Dnepropetrovsk area are examined in this article. Works of scientists-geographers, which examined migratory processes, are analyzed. The probed period (1960-2012 years) was broken on 3 stages, the criterion of selection of which an increase or diminishing of amount of migrants comes forward. In the selected stages the considered reasons of change of amount of migrants. On the first stage (1960-1985) the personal touch of migratory situation was proof positive balance of migration. A mechanical increase (this is due to re-erecting of country) goes down on the second stage (1985- 1994 years), after 1994 the subzero index of balance of migration was fixed. There is a stable subzero mechanical increase of population on the third stage (1995-2012 years).

For modern period (2000-2012 years) internal, interregional and intergovernmental migratory streams and their reasons are considered. For inwardly regional migrants most attractive there is Novomoskovskiy district. It is found out, that the maximal stream of emigrants from the Dnepropetrovsk area is directed to the city of Kyiv, Kharkov, Donetsk, Zaporozhe areas, Autonomous republic Crimea, that it is possible to explain both migration a population with the purpose of earnings of money and improvement of the financial position and high part of young people which drives out from a region on studies. At distributing of immigration streams after the countries of the world, will mark that a maximal index was on Russian Federation (43%).

Prognostication of amount of migrants is done on 2040. The results of afore-mentioned research demonstrate that the quantity of migrants will diminish. If in 2002 this index made 46 thousands of persons very little more, in 2040 he will diminish to 10 thousand of persons for immigrants. An alike tendency is observed for emigrants: from 46 thousand in 2010 year to 7,6 thousand of persons in 2040 year. However possible it is to draw conclusion, that balance of migration will be positive.

Keywords: mechanical movement of the population, emigration, immigration, migration balance, external migration, internal migration.