

УДК 528.9+911.3

Ігор Козак*д. біол. н., професор, завідувач кафедри ландшафтної екології**e-mail: modeliho@kul.lublin.pl, ORCID ID: <https://orcid.org/0000-0002-4163-5534>***Ганна Козак***асистент кафедри охорони навколишнього середовища та ландшафту**e-mail: hannakozak@kul.lublin.pl, ORCID ID: <https://orcid.org/0000-0003-4808-1172>**Люблінський католицький університет імені Іоана Павла II,**вул. Константинув 1Н, м. Люблін, 20-708, Польща***ЗМІНИ У КУЛЬТУРНОМУ ЛАНДШАФТІ ГМІНИ СОЛИНА**

Дослідження проведено в актуальних межах гміни Солина (польське Solina), розташованій у Ліському повіті Підкарпатського воєводства (powiat Leski, województwo Podkarpackie) у південно-східній Польщі. Представлено динаміку поселень у гміні Солина від другої половини XVIII століття до другої половини XX століття із застосуванням GIS, а також втрату традиційних сільських систем, їх інфраструктури та культурних надбань.

Ключові слова: динаміка, поселення, ГИС, культурний ландшафт, гміна Солина.

Игорь Козак, Ганна Козак. ИЗМЕНЕНИЯ В КУЛЬТУРНОМ ЛАНДШАФТЕ ГМИНЫ СОЛИНА

Исследование проведено в актуальных пределах гмины Солина (польское Solina) Леского района в Подкарпатском воєводстве (powiat Leski, województwo Podkarpackie) в юго-восточной Польше. Представлено динаміку поселений гмины Солина со второй половины XVIII века до II половины XX века с использованием GIS, а также потерю традиционных сельских систем, их инфраструктуры и культурных ценностей.

Ключевые слова: динамика, селения, ГИС, культурный ландшафт, гмина Солина.

Ihor Kozak, Hanna Kozak. CULTURAL LANDSCAPES CHANGES OF SOLYNA COMMUNE

The main aim of the present work was to analyze the dynamics of settlements from the 2nd half of the 18th century to 2nd half of 20th century in Solyna commune (in polish Solina), in Lesko district, Podkarpackie voivodeship in Eastern Poland. There was analyzed the Solyna commune in terms of the changes of settlements and applied maps together with published historical data for the analysis of changes in its structure. The first was the historical map, in other words the tactical map of «WIG- Military Institute of Geography». Next maps from the «WMS-Web Map Service, Geoportal» were analyzed. Changes in the number of villages and households population dynamics for Greek-catholics, «Latynnykys» and Jews for the year 1785 were evaluated applying ArcGIS 10.3 program. Ukrainian ones were evaluated using ArcGIS program in comparison with the number of Poles and Jews for the year 1939. Ethnic and religious composition from the 2nd half of the 18th century to 2nd half of 20th century and the character of settlements distribution in Solyna commune was evaluated based on the study of spatial distribution of settlements with the use of Spatial Statistics (Spatial Autocorrelation Global Moran's test, Standard Deviation Ellipse and Mean Centre). In 1785 there were 80,55% of Greek-catholics and in 1939 there were 89,82% of Ukrainians in Solyna commune. There was confirmed a similar configuration of Standard Deviation Ellipse and Mean Center for Greek-catholic for the year 1785 and Ukrainians for the year 1939 in Solyna commune. The scale and results of such changes are essential for future research, mainly in terms of the change of traditional village system infrastructure and culture.

Keywords: dynamics, village, GIS, cultural landscape, Solyna commune.

Постановка наукової проблеми. Статистичні дані не завжди об'єктивно показували національний і релігійний склад населення як в усій Галичині [14], так і на досліджуваній території гміни Солина. Виходячи із такої ситуації, вважаємо, що висвітлення даних щодо національного походження, а також віросповідання у межах гміни Солина є актуальним. Важливо це також із точки зору сільських культурних ландшафтів. Такі культурні ландшафти, звичайно, пов'язані з традиційною сільською системою (ТСС), яка характеризується специфічним зонуванням від центру (забудова із церквою) через присадибні поля, сінокоси, пасовища та ліси до периферії [10]. Авторське розуміння дефініції ТСС полягає на тому, що така система об'єднувала місцеві громади, які століттями творили багату українську культурну спадщину (культурно – просвітні товариства – такі як: Рідна школа, Просвіта, Сокіл; церкви; школи; бібліотеки; кооперативи; ремісничі майстерні і т. д), а також адаптува-

лися до гірських умов та довкілля. Наслідки втрати такої системи потребують детальнішого дослідження.

Аналіз попередніх досліджень. На даний час відсутні дослідження динаміки сіл гміни Солина. Показано у загальних рисах специфіку релігійних і національних відносин на польсько-словацько-українському прикордонні [12], зміну ландшафтів у високих Бескидах (польське Bieszczadach) [23], способи тривимірної реконструкції втрачених церков [19]. Представлена також інформація про залишки давніх сіл гміни [7].

Аналіз літератури щодо ТСС показує, що саме такі системи сприяють формуванню характеру природної і культурної спадщини [4]. Їхня культурна спадщина визнана актуальною і розвивається на глобальному рівні в ряді міжнародних угод і програм [6, 11, 21], але часто є під загрозою [4]. Роль традиційної сільської системи оцінено для Українських Карпат у контексті стабільного

управління лісами [10], а сам аналіз соціальних і культурних аспектів ТСС є на часі і потребує розробки нових підходів.

Формулювання мети статті. Метою праці було глибше дослідження питання розміщення поселень у сучасних межах гміни Солина (Solina), у тому числі із залученням давніших історичних даних від 1785 р., архівних матеріалів, геостатистичних методів дослідження, наявних у сучасних пакетах ГІС. Завданням статті було нанести у програмі ArcMap поселення у сучасних межах гміни Солина, провести аналіз їх релігійного і національного складу із застосуванням статистичних інструментів, а також показати втрату ТСС та її культурних елементів.

Матеріали і методика дослідження. Об'єктом дослідження були населені пункти у ландшафті в актуальних межах гміни Солина Ліського повіту Підкарпатського воєводства (gminy Solina powiatu Leskiego, województwa Podkarpackiego). Площа гміни сягає 184,2 км², а щільність заселення – 28,9 осіб на км². За даними [17] станом на 31.12 2011 р. у гміні проживало 5327 осіб, з яких – 2690 чоловіків і 2637 жінок.

Дослідження динаміки населених пунктів проводилися шляхом нанесення їх розміщення у вигляді пунктів і полігонів на карти станом на 1785 і 1939 рр. у формі відповідних шарів у програмі ArcGIS 10.3. Дані для забудови та кількості господарств на час перед II Світовою війною залучені з акрушів: Лісько (Lesko), Устрики Долішні (Ustrzyki Dolne) Військового Географічного Інституту (WIG) [18]. Для кожного із зазначених населених пунктів гміни Солина додано інформацію щодо кількості у них господарств від 1939 (WIG) та від 1965 років (WMS-Web Map Service, Geoportals), а також чисельності жителів за релігійним та національним складом, починаючи від другої половини XVIII століття, а конкретно від 1785 [9] та від 1939 рр. [14]. Для часового аналізу розміщення поселень застосовано ArcGIS 10.3 [22].

Аналіз еліпсів стандартних відхилень, середніх географічних центрів, а також тесту просторової автокореляції Морана виконано у програмі ArcMap [22]. Метод еліпсів стандартних відхилень показує напрямки і характеризує поширення поселень на території гміни. Еліпси (розміщення і стандартних відхилень) за своєю понятійною сутністю однакові. Метод середніх географічних центрів дозволяє виявляти центри поширення населених пунктів. Тест просторової автокореляції Морана дає змогу виявляти кластери у розміщенні поселень.

Результати дослідження та їх обговорення. Як показують наші розрахунки, які проведені на основі опублікованих даних З. Будзинського [9], у гміні Солина у 1785 р. греко-католики становили 80,55%, латинники – 15,94%, а особи іудейського віровизнання – 3,51% (табл. 1). Варто також зауважити, що З. Будзинський до латинників, окрім поляків, також зарахував українців, які розмовляли українською мовою, але ходили до костелу, тому термін латинники у нього є не адекватним. Коректніше було б назвати перших римо-католиками, а других – латинниками, що вже було зроблено В. Кубійовичем [14].

Вищесказане добре ілюструється на прикладі

таких сіл, як: Рибне, Бережниця Горішня, Воля Горянська, Тискова, Воля Матясова, Бережниця Долішня, Студене, Забріддя.

У с. Рибне у 1785 р. за даними Будзинського [9] зафіксовано 120 греко-католиків і 20 латинників. А вже у 1939 р. за даними Кубійовича [14] проживало 320 українців, 20 євреїв і не відзначено жодного поляка. Відповідно у с. Бережниця Горішня у 1785 р. присутні 220 греко-католиків і 22 латинники. А вже у 1939 р. наявні 625 українців, 5 євреїв і відсутні поляки. У с. Воля Горянська у 1785 р. проживало 118 греко-католиків, 3 латинники і 4 іудеїв. А у 1939 р. було 320 українців, 10 євреїв і не було поляків. У с. Тискова у 1785 р. зафіксовано 90 греко-католиків, 30 латинників і 5 іудеїв. А у 1939 р. проживало 270 українців, 10 євреїв і не відзначено поляків. У с. Воля Матясова у 1785 р. присутні 80 греко-католиків і 16 латинників. А у 1939 р. наявні 415 українців, 15 євреїв і не присутні поляки. У с. Бережниця Долішня у 1785 р. мешкало 85 греко-католиків і 25 латинників. А у 1939 р. зафіксовано 255 українців, 15 євреїв і не занотовано поляків. У с. Студене у 1785 р. наявні 130 греко-католиків, 6 латинників і 6 іудеїв. А у 1939 р. було 310 українців, 10 євреїв і відсутні поляки. У с. Забріддя у 1785 р. проживало 75 греко-католиків, 4 латинників і 6 іудеїв. А у 1939 р. – 290 українців, 10 євреїв і брак поляків.

Тобто відсутність поляків у цих 8 селах (Рибне, Бережниця Горішня, Воля Горянська, Тискова, Воля Матясова, Бережниця Долішня, Студене, Забріддя) у 1939 р. підтверджує неточність даних Будзинського щодо латинників. Але, навіть, незважаючи на це, переважання українців цілком наочне.

Перевагу українців (див. табл.) на території гміни Солина підтверджують наступні дані аналізу із 1939 р., коли українці становили 89,82%, поляки 7,09%, а євреї 3,09% (чисельність німців була незначною, менше 0,01% і тому не аналізується у публікації). Бачимо домінування українців перед II Світовою війною на території гміни Солина.

Аналіз показав що у 1785 р. еліпс стандартних відхилень (рис. 1) для греко-католиків (чорний колір) є ширшим і охоплює більшу площу, ніж для латинників (темно-сірий колір) і є більш просуненим на південь в гори. Це свідчить про натуральне рівномірніше і давніше розташування греко-католиків у межах усієї гміни Солина. Еліпс стандартних відхилень для латинників показує північніше (передгірське) їх зосередження, порівняно з греко-католиками. Це свідчить про те, що латинники значно пізніше проникли у гірські та передгірські території, які уже давно до них були освоєні греко-католиками.

Середній центр латинників (трикутник) знаходиться на рисунку (рис. 1) майже на 3,2 кілометрів північніше від середнього центру греко-католиків (квадрат). А центр іудеїв (квадрат із крапкою) знайшов своє місце достатньо близько до центру греко-католиків (на 0,6 кілометрів на південний схід від середнього центру греко-католиків). Це свідчить про це, що іудеї тісно співіснували з греко-католиками (переважно продавали вироблену ними продукцію).

Таблиця 1

Релігійний та національний склад поселень гміни Солина

№	Назва поселень українською (польською)	1785						1939	
		Греко-католики	Латинники	Іудеї	Українці	Поляки	Євреї		
1	Завіз (Zawóz)	214	20	0	655	5	20		
2	Вавковия (Wolkowyja)	282	50	5	565	40	15		
3	Рибне (Rybne)	120	20	0	320	0	20		
4	Горянка (Górzanka)	195	18	10	460	10	10		
5	Бережниця Горішня (Bereźnica Wyżna)	220	22	7	625	0	5		
6	Воля Горянська (Wola Górzańska)	118	3	4	320	0	10		
7	Радева (Radziejowa)	88	11	0	315	5	10		
8	Тискова (Tuskowa)	90	30	5	270	0	10		
9	Полянки (Polanki)	166	0	10	435	0	5		
10	Терка (Terka)	193	5	20	660	10	10		
11	Буковець (Bukowiec)	190	14	14	725	20	35		
12	Воля Матяшева (Wola Matiaszowa)	80	16	0	415	0	15		
13	Березка (Bereska)	360	90	30	1055	5	20		
14	Бережниця Долишня (Bereźnica Niżna)	85	25	0	255	0	15		
15	Мичківці (Myczkowce)	250	105	7	450	350	40		
16	Солина (Solina)	76	195	7	740	360	50		
17	Городок (Horodek)	402	20	13	815	5	40		
18	Студене (Studenne)	130	6	6	310	0	10		
19	Мичків (Myczków)	102	55	0	560	60	10		
20	Полянчик (Polańczyk)	136	14	4	515	5	10		
21	Бібрка (Bóbrka)	224	60	10	1000	85	25		
22	Ральське (Rajskie)	340	36	22	1170	60	50		
23	Забріддя (Zabrodzie)	75	4	6	290	0	10		
24	Савковчик (Sawkowczyk)*	-	-	-	-	-	-		
	Разом	4136	819	180	12925	1020	445		

* Дані відсутні також у таких поселеннях, як: 25. Підліщини (Podleszczyny); 26. Заділ (Żadział); 27. Раписька (Rapiska); 28. Загумінчик (Zachumijczyk); 29. Під Товстою (Pod Tolstą); 30. Лікоть (Łokiec); 31. На Кичері (Na Kiczerze); 32. Ютрина (Jutryna); 33. Вагльська (Wagłiska); 34. Парацаківка (Paraszczakówka); 35. Берці (Berce); 36. На Граніці (Na Granicy); 37. Пасіки (Pasięki); 38. Засавин (Zasawin); 39. Поляна (Polana); 40. Луг (Łęg).

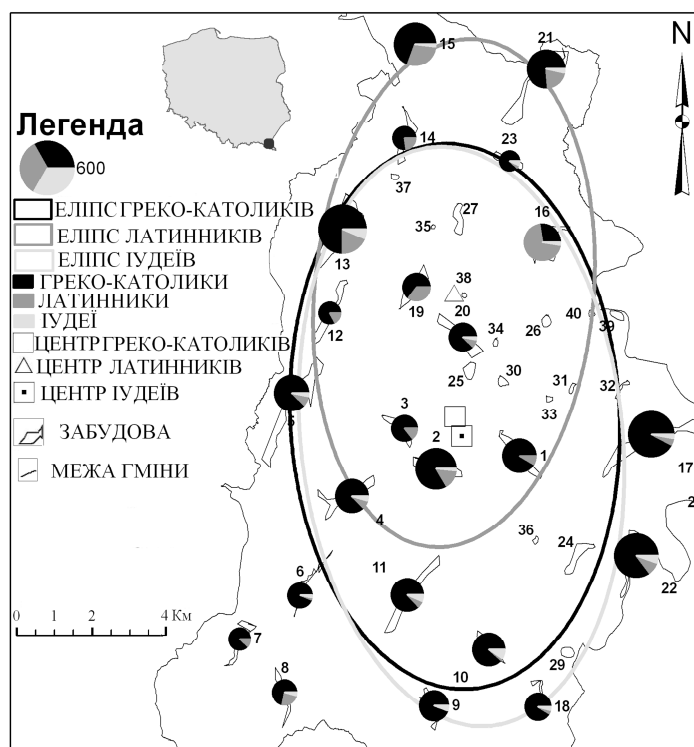


Рис. 1. Аналіз розміщення релігійного складу гміни у 1785 році (цифри біля поселень відповідають номерам і назвам поселень, що подані у таблиці)

В усіх поселеннях гміни (на рисунках цифри біля поселень відповідають їхнім номерам і назвам, що подані у таблиці) греко-католики домінували у 1785 р., а також після 1785 їх чисельність була високою. Можна зауважити на тенденції до її збільшення у

1840, 1859, 1879, 1899, 1926, 1938 рр [8].

У 1939 р. (рис. 2) еліпс розміщення для українців (чорний колір) є доволі широким і охоплює значну площу, що підтверджує стабільність і довготривалість їхнього розселення на території гміни Солина.

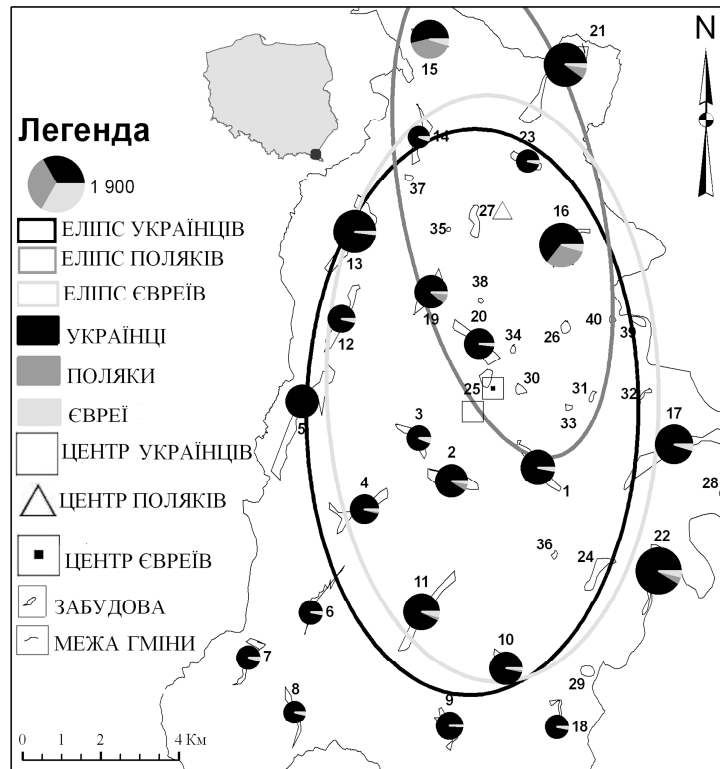


Рис. 2. Аналіз розміщення національного складу гміни у 1939 році
(цифри біля поселень відповідають номерам і назвам поселень, що подані у таблиці)

Водночас, еліпс розміщення для поляків у 1939 р. (темно-сірий колір) є значно меншим і овально-видовженим (рис. 2) і просуненим на північний-захід, у порівнянні до еліпсу українців (чорний колір). Переміщення середнього пункту для поляків (трикутник) більше, ніж на 5,2 кілометри на північ, щодо українців (квадрат), підтверджує північніше розселення поляків. Це свідчить про те, що поляки пізніше заселяли гірські території, які уже давно до них були освоєні українцями. Еліпс для євреїв (ясно-сірий колір) дещо змістився на північний захід, а їхній середній центр (квадрат із крапкою у середині) майже не змістився, щодо українців. Якщо порівняти із попереднім рисунком (1785р.), то бачимо незначні зміни для євреїв (зрушення на 1,2 кілометри на північний схід).

Проведений аналіз результатів, що отримані за тестом Морана, не виявив кластеризації (групування) у розміщенні досліджуваних релігійних громад та національного складу у 1785 та 1939 рр.

Загалом, на території гміни руйнувань зазнали усі поселення. Варто зауважити, що реальне знищення було сильно відчутне у 1950-і роки. Аналізовані дані за картами 1965 р. дещо нівелюють ці знищення, показуючи також результат доселення у 50-х і 60-х роках. Але навіть доселення не сприяли відновленню

функціонування ТСС.

Порівняння даних 1939-1965 рр. показало різке зменшення кількості господарств. Аналіз кількості господарств показав, що у 1939 р. на території гміни Солина було 1894 господарства. У 1965 р. їхня кількість різко зменшилась до 717 одиниць.

Територія гміни Солина перед II Світовою війною була густо заселена. У 1785 р. на 1 км² припадало 27,8 особи, у 1939 р. – 78,2 особи. А на 2011 р., за даними Головного статистичного управління Польщі [17], було лише 28,9 особи. Тобто густота заселення у 2011 р. не зросла, а навпаки зменшилася у 2,7 рази, порівняно із 1939 р. і залишилася майже на рівні 1785 р. У 1785 р. у гміні Солина зафіксовано 5135 осіб, серед яких було 4136 греко-католиків. У 1939 р. у гміні проживало 14390 осіб, серед яких наявні 12925 осіб української національності. На сьогодні на території гміни Солина втрачено ТСС із багатьма культурними та господарсько-економічними традиціями.

Традиційна практика землекористування, що використовувалася перед II Світовою війною (двопільна ротаційна система, поєднання обробки ґрунту і продукції тваринництва в одному господарстві, застосування сівозмін; застосування механічних пристроїв до обробки землі і для боротьби з бур'янами,

захист ґрунту від ерозії за допомогою спеціальних методів оранки), залежала повністю від наявності місцевих природних джерел і утримувалась на екологічно збалансованих стосунках із довкіллям та з мінімальним використанням ресурсів і енергії з-за меж регіону [2]. Сільська поселенська життєдіяльність відображала просторово-часову форму організації життя людей. Їй була притаманна традиційність у забудові, особливостях дерев'яної архітектури, розташуванні і структурі угідь. Сільський спосіб життя лежав в основі етнографічної самобутності і маєстатичності [1].

Після II Світової війни територія гміни обезлюдніла, площі забудови, ріллі, пасовищ і сінокосів зменшились. Структура земельних і лісових угідь різко змінилась. Ліси і приватні земельні ділянки були передані державі. Уже від 1951 р. проводяться спроби заселення цих територій сезонними працівниками, навіть людьми, що мали проблеми із правом [15]. Господарська діяльність, яка почала здійснюватись після 50-х років, не завжди відповідала традиційним системам господарювання. На сезонні роботи до Бєсکیدів (Bieszczad) з'їжджались люди з усієї Польщі, але згодом часто покидали ці території.

На місцях, знищених у 1960 роках сіл, створили Солинське водосховище. При цьому, багато сіл опинилося під водою, зокрема, с. Солина. Село видно (рис. 3а) на карті [16] від 1763 р., а вже на карті [20] 1965 р. воно затоплене (рис. 3б). Багато сіл частково залито водою, як, наприклад, с. Ральське (це первинна українська назва від рало, ралувати) тепер назива-

ється Райське (Rajskie) і Городок (Horodek), які присутні у 1763 р. (рис. 4а) і відсутні у 1965 р. (рис. 4б). Залито водою також села сусідні до гміни Солина у долині р. Сян, які належали до гміни Устрики Долішні (наприклад, с. Телешниця Сянна).

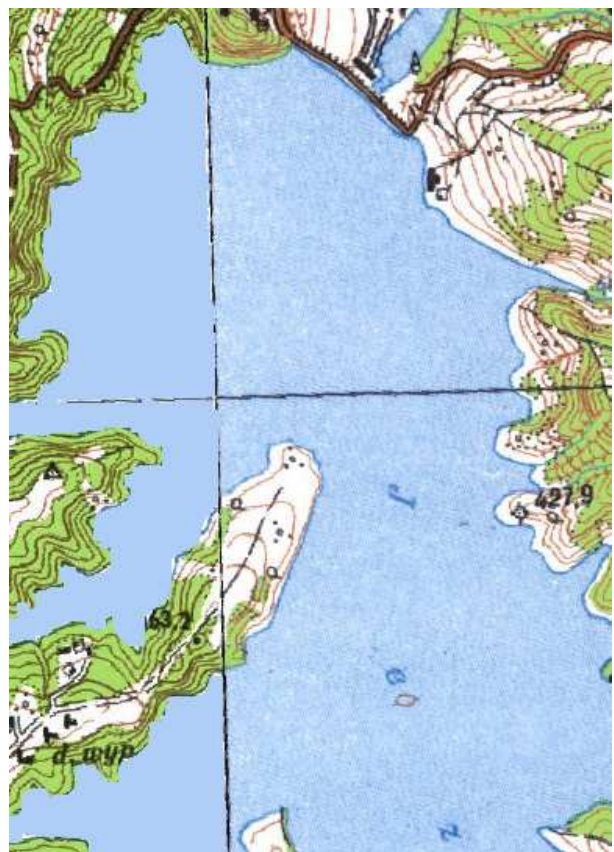
Створення Солинського водосховища також змінило кліматичні умови регіону, знищило цінні історичні пам'ятки, церкви і цвинтарі, поглинуло поселення, в яких проживало понад 3000 людей.

Утворені на водосховищі дамби (рис. 3б) не допускають цінні види риб до нересту. А шаблонні, не властиві для ландшафту архітектурні комплекси в Полянчику та на горі Явір створюють велику дисгармонію.

Усі ці зміни призвели до зниження різноманітності структурних елементів, таких як живоплоти і сади, окремі дерева у різних зонах ТСС. Завезені сюди із низинних районів переселенці до сьогодні не відчувають духа місця (латинське *genius loci*) цієї гірської території. Недостатнім є локальне використання природних ресурсів. Відсутнє відчуття традиційних практик землекористування. Як показав проведений нами SWOT-аналіз (сильних і слабких сторін, шансів і загроз) для гміни на сьогодні несприятливими чинниками для розвитку є незначний доступ до історичних документів, брак традицій і глибокого коріння, прийшло населення, відсутність доступу до релігійних об'єктів інших, ніж римо-католицькі, невідповідність архітектурних форм ландшафтним умовам тощо.

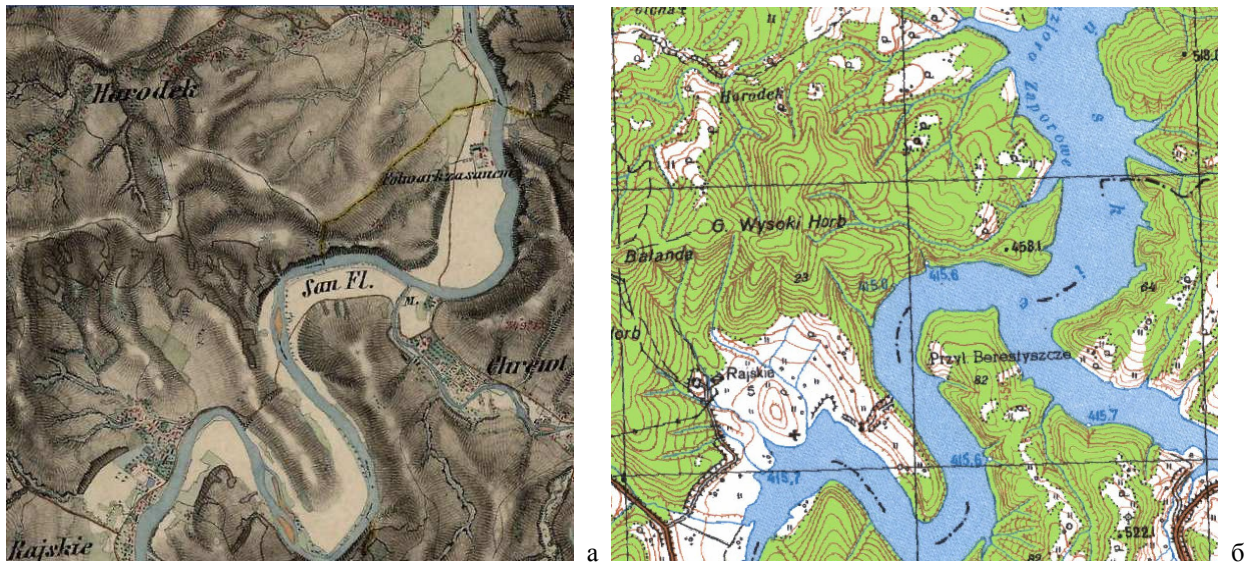


а



б

Рис. 3. Село Солина (мірило карт 1:23000):
а – існувало у 1763 р., б – повністю затоплене і вже не існувало у 1965 р.



**Рис. 4. Село Ральське (Rajskie) і Городок (Horodek) на картах (мірло 1:23000):
а – існували у 1763 р., б – не існують у 1965 р.**

Дивним виявилось перекичування назви сіл, в яких етимологія була українською. Наприклад, назву села Завіз змінено на Завуз, Горянка на Гужанка, Радева на Радзейова, Городок на Городек, Бережниця Горішня на Березьниця Вижна, Бережниця Долішня на Березьниця Ніжна, Ральське (від рало, ралувати) на Райське та інші. Швидкими темпами полонізація українських назв поселень відбувалась після війни. У Бескидах (польське Bieszczadach) змінено понад 60 назв. Навіть був оголошений конкурс на нові назви [15].

На сьогодні на території гміни розірвано зв'язок між поколіннями. Втрачено цілі села, які разом із церквами та каплицями у центрі, придорожними і міжпольними хрестами, традиційними господарствами, будинками Просвіти тощо, становили ядро українських ТСС. Бойківські українські церкви є сакральними та унікальними пам'ятниками народної дерев'яної архітектури, що зберегли в основі давньоруські традиції та давно увійшли в український та загальноєвропейський культурно-мистецький фонд. А для українців завжди є охоронцями їх культурних цінностей (у кожній церкві крім релігійних ікон існували ікони князя Володимира і княгині Ольги, до яких українці молилися і з якими пов'язували свою віру і сподівання). Церкви просторово вписані у ландшафт та гармонійно доповнюють його.

На території гміни діяло 17 церков у таких місцевостях: Тискова – церква Архангела Михаїла із 1700 р.; Солина – Преображення Господнього із 1800 р. на місці давнішої; Завіз – Великомучениці Параскеви із 1850 р.; Мичківці – Св. Юрія із 1910 р. на місці давнішої; Буковець – Великомученика Дмитрія із 1865 р.; Полянчик – Великомучениці Параскеви із 1700 р.; Березка – Преображення Господнього із 1444 р.; Бібрка – церква Покладення Ризи Пресв. Діви Марії із 1760 р.; Городок – Страстей Христових із 1848 р.; Терка – Пророка Іллі із 1489 р.; Воля Матяшева – Великомученика Григорія із 1908 року на місці давнішої; Мичків – Успіння Матері Божої із

1890 р.; Бережниця Горішня – Миколая Чудотворця із 1515 р.; Студене – Покладення Ризи Пресв. Діви Марії із 1926 р. на місці давнішої; Вовковія – Св. Апостол. Петра і Павла із 1833 р.; Горянка – Великомучениці Параскеви із 1559; Радева – Миколая Чудотворця із 1900 р. на місці давнішої.

Із сімнадцяти вищезгаданих церков зліквідовано дванадцять. Дві церкви спалені і знищені разом із селами Тискова і Радева у 1947 році [13]. Дві церкви у Буківцю та Студеному (зараз не існує) зруйновані після 1945-1947рр. Розібрані у 50-60 рр. церкви у таких п'яти місцевостях: Солина і Вовковія (будівництво водосховища), Березка (працівниками державних сільськогосподарських підприємств), Терка і Городок (на будівельні матеріали). На місці трьох церков збудовані нові костели у селах Завіз, Бібрка і Воля Матяшева. Існує п'ять церков у таких місцевостях: Мичківці, Полянчик, Мичків, Бережниця Горішня і Горянка. На сьогодні ці п'ять церков перебувають і функціонують як римо-католицькі костели. Церкви, як духовні осередки, переважно знаходилися на підвищеннях у центральних частинах поселень. Типи поселень – ланцюговий і однуличний, в яких житлові та господарські приміщення будувалися під одним дахом, відображають етнографічні особливості розселення українців та їхній спосіб життя [1, 2].

Після II Світової війни важко говорити про виконання поселеннями традиційної ролі сільських систем. Адже знищені ТСС мали традиційну просторову структуру з відповідними зонами землекористування. Вони задовольняли різні потреби людей. Дослідження показує, що відсутність такої системи негативно впливає на соціально-культурні аспекти сталого господарювання нашого регіону, який після 1945 р. набрав чисто лісового характеру. Земля майже не використовувалась під ріллю чи сінокоси, а поверталась до лісових угідь внаслідок природної сукцесії [5]. Але для повноцінного розвитку туристичної галузі, окрім дидактичних, природничих стежок, велосипедних доріжок, готелів чи паркінгів,

сучасні туристи потребують також об'єктивної історичної інформації про втрачені ТСС. Наприклад, у с. Радева проходить гірський туристичний шлях, але, на жаль, відсутня згадка про село, яке вже не існує.

Аналізуючи значення ландшафту без українців на прикладі колишнього русинського (українського) с. Бориславка (на сьогодні неіснуючого) у Сяноцько-Турчанських горах (Підкарпатське воєводство, Перемиський повіт, гміна Фредрополь), А. Аффек [3] звертає увагу на раптові та радикальні зміни більшості характеристик ландшафту, зокрема: втраті його ідентичності, душі місця цієї гірської території [3].

Із точки зору Європейської ландшафтної конвенції [11] така втрата є загубленням соціально-культурних цінностей на місцевому та регіональному рівнях. Адже саме Конвенція визначає ландшафт як зону чи територію сприйняття місцевими жителями або відвідувачами, де візуальні ознаки і символи ландшафту є результатом дії природних, культурних чинників, історичних нашарувань впродовж тривалого часу. Найважливішими у ній є ідентичність, традиція і матеріальна культура людини у ландшафті

[11]. Їхня втрата на території гміни Солина не могли не привести до деградації ландшафту, який, у нашому розумінні, утворює єдине ціле, де природні і культурні компоненти тісно взаємопов'язані.

Висновки. Аналіз змін у характері розселення у гміні Солина підтверджує домінування греко-католиків (80,55% у 1785 р.) та українців (89,82% у 1939 р.). Аналіз еліпсів розміщень та середніх центрів для греко-католиків-українців у 1785 і для українців у 1939 р. показав сталі і рівномірні їх розміщення у межах гміни Солина.

Після 1947 р. зменшилась кількість господарств, змінилась структура ландшафту, характер традиційного ведення господарства, ТСС, яка формувалась тут століттями. Зникли всі духовні осередки українців – ознаки українськості гміни Солина – сімнадцять українських церков.

Проаналізовані зміни є типовими для польсько-українського прикордоння. Масштаб та наслідки таких змін потребують подальших досліджень, особливо із точки зору ТСС та її культурних надбань.

Список використаних джерел:

1. Павлюк С.П. Народна агротехніка українців Карпат другої половини XIX – початку XX ст. [Текст] / С. Павлюк. – Київ: Наукова думка, 1986. – 171 с.
2. Утриско М. Етнографічні дослідження Бойківщини між двома війнами [Текст] / Мирон Утриско // ЛБ (Е). – 1984. – Ч. 2/40 (51). – С. 1-15.
3. Affek A. Wartości krajobrazu opuszczonego przez ludność na przykładzie byłej Rusińskiej wsi Borysławka [Текст] / А. Аффек // Prace Komisji Krajobrazu Kulturowego, 2011. – Nr. 15. – С. 148-160.
4. Agnoletti M. The Conservation of Cultural Landscapes [Текст] / M. Agnoletti, CAB International, Wallingford and New York, 2006. – 267 с.
5. Ambrozy S. Kierunki sukcesji zbiorowisk roślinnych z olszą szarą *Alnus incana* (L) Moench na gruntach porolnych w Bieszczadach Zachodnich [Текст] / S. Ambrozy, S. Wika // Prace instytutu badawczego leśnictwa. 1998. Seria A. Nr 855. – С. 104-142.
6. Antrop M. Why landscapes of the past are important for the future [Текст] / M. Antrop // Landscape Urban Plann. – 2005. – № 70. – С. 21-34.
7. Augustyn B. Pozostałości dawnej zabudowy wsi [Текст] / B. Augustyn // Bojkowszczyzna Zachodnia – wczoraj, dziś i jutro / redaktor Jacek Wolski. – Warszawa, T. 2. – 2016. – С. 65-85.
8. Błażejowski D. Historical Šematism of the Eparchy of Peremyśl' [Текст] / D. Błażejowskyj. – Lviv: Kamieniar, 1995. – 1008 с.
9. Budzyński Z. Ludność pogranicza Polsko-Ruskiego w drugiej Polowie 18 wieku [Текст] / Z. Budzyński. – Przemysł – Rzeszów, 1993. – 489 с.
10. Elbakidze M. Implementing sustainable forest management in Ukraine's Carpathian mountains: the role of traditional village systems [Текст] / M. Elbakidze, P. Angelstam // Forest Ecology and Management. – 2007. – № 249/1. – С. 28-38.
11. European Landscape Convention // European Treaty, Council of Europe. – 2000. – № 176. – 7 с.
12. Holly G. Stosunki wyznaniowe i narodowościowe na pograniczu polsko-słowacko-ukraińskim [Текст] / G. Holly // Roczniki Bieszczadzkie. – 2014. – № 15. – С. 179-207.
13. Iwanusiw O. Church in Ruins: The demise of Ukrainian churches in the eparchy of Peremyshl [Текст] / O. Iwanusiw. – St. Catharines: St. Sophia, 1987. – 354 с.
14. Kubijovych V. Ethnic groups of the South-Western Ukraine (Galyčyna-Galicia) 1.1.1939 [Текст] / V. Kubijovych. – München: Logos, 1983. – 217 с.
15. Luboński P. Przewodnik Bieszczady [Текст] / P. Luboński // Woc. – 2015. – 268 с.
16. Mapire second, 1763 [Електронний ресурс]. – Режим доступу до ресурсу: <http://mapire.eu/en/map/secondsurvey>. [Accessed 11.12.2017].
17. Stan i struktura ludności. 2011. Baza Demograficzna [Електронний ресурс]. – Режим доступу до ресурсу: <http://demografia.stat.gov.pl/bazademografia/> (Accessed 11.12.2017).
18. Skorowidz Map. 1:100 000. [Електронний ресурс]. – Режим доступу до ресурсу: <http://igrek.amzp.pl/mapindex.php?cat=WIG100>. (Accessed 11.12.2017).
19. Stępień A. Trójwymiarowa rekonstrukcja obiektu architektoniczno-krajobrazowego na przykładzie nieistniejącej cerkwi w Bieniowej (Bieszczady Zachodnie) [Текст] / A. Stępień, I. Kozak, H. Kozak // Roczniki Bieszczadzkie. – 2011. – №19. – С. 379-387.

20. Rastrowa Mapa Topograficzna Polski, 1965. [Електронний ресурс]. – Режим доступу до ресурсу: <http://www.geoportal.gov.pl/uslugi/uslugi-przegladania-wms> [Accessed 11.12.2017].
21. UNESCO, Evaluations of cultural properties. International Council on Monuments and Sites (ICO-MOS) // UNESCO, WHC-99/CONF.209/INF.7. Marrakesh, Morocco. – 1999. – 188 с.
22. Urbański J. GIS w badaniach przyrodniczych [Текст] / J. Urbański. – Gdańsk: Wydawnictwo Uniwersytetu Gdańskiego, 2010. – 266 с.
23. Wolski J. Transformations of the high Bieszczady Mountains rural landscape during the last 150 years [Текст] / J. Wolski. – Warszawa: IGiPZ PAN im. S. Leszczyckiego, 2007. – 228 с.

References:

1. Pavlyuk, S.P. (1986). Narodna agrotechnika ukraintsiv Karpat drugoi polovyny XIX – pochatku XX st. [National agrotechnic of Ukrainians in Carpathians from second part XIX to beginning of XX century], Kyiv: Naukova dumka, 171 [in Ukrainian].
2. Utrysko, M. (1984). Etnografichni doslidzhennya Boykivshchyny mizh dvoma viynamy [Ethnographic research of Boikivshchyna between the two wars] LB (E), 2/40 (51), 1-15 [in Ukrainian].
3. Affek, A. (2011). Wartości krajobrazu opuszczonego przez ludność na przykładzie byłej Rusińskiej wsi Borysławka. Prace Komisji Krajobrazu Kulturowego, 15, 148-160 [in Polish].
4. Agnoletti, M. (2006). The Conservation of Cultural Landscapes. CAB International, Wallingford and New York, 267 [in English].
5. Ambrozy, S., Wika S. (1998). Kierunki sukcesji zbiorowisk roślinnych z olszą szarą *Alnus incana* (L) Moench na gruntach porolnych w Bieszczadach Zachodnich. Prace instytutu badawczego leśnictwa. Seria A, 855, 104-142 [in Polish].
6. Antrop, M. (2005). Why landscapes of the past are important for the future. Landscape Urban Plann, 70, 21-34 [in English].
7. Augustyn, B. (2016). Pozostałości dawnej zabudowy wsi. Bojkowszczyzna Zachodnia – wczoraj, dziś i jutro. Redaktor Jacek Wolski. Warszawa, 2, 65-85 [in Polish].
8. Błażejowskyj, D. (1995). Historical Šematism of the Eparchy of Peremyśl'. Lviv: Kameniar, 1008 [in Polish].
9. Budzyński, Z. (1993). Ludność pogranicza Polsko-Ruskiego w drugiej Polowie 18 wieku. Przemyśl – Rzeszów, 489. [in Polish].
10. Elbakidze, M. Angelstam, P. (2007). Implementing sustainable forest management in Ukraine's Carpathian mountains: the role of traditional village systems. Forest Ecology and Management, 249/1, 28-38. [in English].
11. European Landscape Convention (2000). European Treaty, Council of Europe, 176, 7 [in English].
12. Holly, G. (2014). Stosunki wyznaniowe i narodowościowe na pograniczu polsko-słowacko-ukraińskim. Roczniki Bieszczadzkie, 15, 179-207 [in Polish].
13. Iwanusiw, O. (1987). Church in Ruins: The demise of Ukrainian churches in the eparchy of Peremyshl. St. Catharines: St. Sophia, 354 [in English].
14. Kubijovyč, V. (1983). Ethnic groups of the South-Western Ukraine (Galyčyna-Galicia) 1.1.1939. München: Logos, 217 [in English].
15. Luboński, P. (2015). Przewodnik Bieszczady. Bocz, 268 [in Polish].
16. Mapire second (1763). Retrieved from <http://mapire.eu/en/map/secondsurvey> [in English].
17. Stan i struktura ludności (2011). Baza Demograficzna. Retrieved from <http://demografia.stat.gov.pl/bazademografia/> [in Polish].
18. Skorowidz Map. 1:100 000. Retrieved from <http://igrek.amzp.pl/mapindex.php?cat=WIG100> [in Polish].
19. Stępień, A., Kozak, I., Kozak, H. (2011). Trójwymiarowa rekonstrukcja obiektu architektoniczno-krajobrazowego na przykładzie nieistniejącej cerkwi w Bieniowej (Bieszczady Zachodnie). Roczniki Bieszczadzkie, 19, 379-387 [in Polish].
20. Rastrowa Mapa Topograficzna Polski (1965). Retrieved from <http://www.geoportal.gov.pl/uslugi/uslugi-przegladania-wms> [in Polish].
21. UNESCO (1999). Evaluations of cultural properties. International Council on Monuments and Sites (ICO-MOS). UNESCO, WHC-99/CONF.209/INF.7. Marrakesh, Morocco, 188 [in English].
22. Urbański, J. (2010). GIS w badaniach przyrodniczych. Gdańsk: Wydawnictwo Uniwersytetu Gdańskiego, 266 [in Polish].
23. Wolski, J. (2007). Transformations of the high Bieszczady Mountains rural landscape during the last 150 years. Warszawa: IGiPZ PAN im. S. Leszczyckiego, 228 [in English].

Надійшла до редколегії 19.03.2018 р.