

УДК 911.37 (477.54)

Катерина Кравченко, аспірант*e-mail: kate4465@gmail.com**Харківський національний університет імені В.Н. Каразіна, Україна*

ЧАСОВІ ОСОБЛИВОСТІ РОЗВИТКУ МІСТ ХАРКІВСЬКОЇ ОБЛАСТІ

У статті розглянуто теорію центральних місць В. Кристаллера по відношенню до Харківської області, наведено поняття «опорний каркас розселення». Проаналізовано особливості руху населення міст Харківської області, визначено коефіцієнти росту та приросту населення регіону за період з 1992 р. до 2016 р. Проведено групування міст області в залежності від темпів скорочення чисельності населення за досліджуваний період. Охарактеризовано тенденції зміни чисельності населення міст Харківської області та визначено причини даних процесів. Визначено міста області, які мають найбільш негативні показники скорочення чисельності населення, запропоновано заходи регіональної політики для нівелювання даної ситуації.

Ключові слова: рух населення, опорний каркас розселення населення, чисельність населення, коефіцієнт росту, коефіцієнт приросту, регіональна політика, скорочення населення.

Катерина Кравченко. ВРЕМЕННЫЕ ОСОБЕННОСТИ РАЗВИТИЯ ГОРОДОВ ХАРЬКОВСКОЙ ОБЛАСТИ

В статье рассмотрена теория центральных мест В. Кристаллера по отношению к Харьковской области, представлено понятие «опорный каркас расселения». Проанализированы особенности движения населения городов Харьковской области, определены коэффициенты роста и прироста населения региона за период с 1992 г. до 2016 г.. Проведена группировка городов области в зависимости от темпов сокращения численности населения за исследуемый период. Охарактеризованы тенденции изменения численности населения городов Харьковской области и определены причины данных процессов. Определены города области, которые имеют самые негативные показатели сокращения численности населения, предложены мероприятия региональной политики для нивелирования данной ситуации.

Ключевые слова: движение населения, опорный каркас расселения населения, численность населения, коэффициент роста, коэффициент прироста, региональная политика, сокращение населения.

Kateryna Kravchenko. TEMPORAL FEATURES OF THE DEVELOPMENT OF THE CITIES OF THE KHARKOV REGION

Kharkiv region is one of the most developed regions of Ukraine. One of the main problems is the slowness of the territorial development of the population settlement system, the excessive concentration of population in the city of Kharkiv. The transition from monocentric to polycentric model of spatial regional development of the Kharkiv region is one of the priority directions of development. The practical realization of this task depends on the knowledge of the laws of the population movement of the cities of Kharkiv region. Analysis of the dynamics of the population of cities in the Kharkiv region and the population growth rate from 1992 to 2016 allowed grouping the cities of the region at the rate of population decline due to their population size.

Four groups have been formed with a slow pace of population decline (from -10% to -15%): Kharkiv, Chuguev - cities with a significant population, strong industrial development, with average population decline (from -15.1 % to -20%): Kupyansk, Balaklia, Bogodukhiv, Dergachi, Valki, South – industrial centers with significant potential for development, and where there are several production areas: construction materials industry, light industry, food industry, etc.

Cities with significant population declines (from -20.1% to -25%): Lozova, Izyum, Pervomaisky, Lyubotin, Vovchansk, Zmiyiv, Krasnograd, Merefа – peripheral district centers and cities of the Kharkiv agglomeration, where there is at present a decline in the rate of industrial production and, consequently, jobs. Izyum and Lozova's cities slowed down due to the proximity to the area of the anti-terrorist operation.

Among the cities of Kharkiv region Barvinckove has very high (more than - 25.1%) pace of population decline, which undoubtedly is a significant problem for the development of the entire settlement system, since such a rapid reduction can lead to the deprivation of the city Barvinkovo status of the city, the deepening of developmental imbalances "Center-periphery" and an obstacle to the polycentric development of the territory. It is important to have a balanced regional, demographic policy for cities belonging to groups with significant and high rates of population decline.

Key words: population movement, supporting framework of population settlement, population size, growth factor, coefficient of supplementary growth, regional policy, population reduction.

Актуальність теми дослідження. Харківська область є одним з розвинутих регіонів України, має значні перспективи подальшого економічно зростання, але на разі однією з ключових проблем переходу до бездотаційного господарювання є скошеність територіального розвитку системи розселення населення, надмірна концентрація населення у м. Харків. Перехід від моноцентричної до поліцентричної моделі просторового регіонального розвитку Харківської області є одним із першочергових пріоритетних напрямів розвитку, але його практична реалізація безпосередньо залежить від пізнання закономірностей руху населення міст Харківської області.

Аналіз попередніх досліджень. Цілісна теорія міст як полюсів зростання сформувалася наприкінці 70-х рр. ХХ ст. та була найповніше представлена у фундаментальних працях таких учених, як Ж.Р. Будвіль, П. Клаваль, Г.В. Ричардсон, Г. Тьорнквіст. Проблемам ролі міст у процесах економічного розвитку присвячено роботи таких вітчизняних вчених: М. Долішнього, К. Мезенцева, В. Поповкіна, С. Романюка, І. Савчука та зарубіжних авторів, серед яких У. Айзард, М. Портер, Д. Фрідман, тощо. Дослідження формування та розвитку регіональних систем розселення представлені у працях таких вітчизняних економікогеографів як

В. Круль [5] та В. Джаман [4], питання розселення населення Харківської області та його історичні особливості висвітлені у роботах К. Немця [9], Л. Немець [10] та К. Сегіди [10].

Виклад основного матеріалу. Ефективне функціонування та оптимальний розвиток системи розселення населення є однією з найважливіших передумов економічного розвитку регіону [9]. Кожна система розселення має «опорний каркас розселення» - поєднання центрів розселення, фокусів економічного, політичного і культурного розвитку регіону та зв'язків між ними. Поняття каркасу акцентує увагу саме на містах як на полюсах економічної і соціальної активності, дозволяє дослідити структурну організацію економічного, соціального і культурного простору [1, 2, 6].

Опорний каркас розселення населення Харківщини сьогодні складають 17 міст, з яких 7 – обласного значення (Харків, Ізюм, Куп'янськ, Лозова, Люботин, Первомайський, Чугуїв) та 10 – районного (Балаклія, Барвінкове, Богодухів, Валки, Вовчанськ, Дергачі, Зміїв, Красноград, Мерефа, Південне) [4]. В області спостерігаються агломераційні процеси, зокрема сформовано Харківську агломерацію, яка складається з м. Харків, м. Дергачі, м. Люботин, м. Чугуїв, м. Мерефа, м. Південне, за масштабністю вона посідає займає 2 місце в Україні та 296 в світі [11, 12].

Згідно теорії центральних місць В. Кристаллера доведено, що за умов подібного ідеального економічного простору неодмінно виникають фокуси (або ядра) різного рівня ієрархії, які притягують поселення нижчих рівнів. Оскільки міські поселення концентрують у собі переважну більшість населення і в них зосереджені різноманітні функції, то саме вони ви-

ступають організаційними ядрами систем розселення різного ієрархічного рівня [2, 7].

Метою даного дослідження є визначення часових особливостей розвитку міст Харківської області, адже саме міста є ядрами, фокусами розвитку системи розселення населення регіону.

Для аналізу особливостей руху населення міст, визначення коефіцієнту росту та приросту населення, Харківської області доцільно використати статистичні дані чисельності населення міст Харківської області з 1992 по 2016 рр.

Коефіцієнт *росту* населення демонструє зміну чисельності населення одного періоду стосовно попереднього і виявляє динаміку чисельності населення [10, 12].

Коефіцієнт *приросту* населення – це величина, рівна відношенню приросту населення до середньорічної чисельності та є найбільш показовою характеристикою темпів зростання населення.

Коефіцієнт *росту населення* визначено за формулою 1, коефіцієнт *приросту населення* визначено за формулою 2 [3, 10].

$$K_{\text{росту}} = \frac{S_1}{S_0} \times 100 \quad (1)$$

$$K_{\text{приросту}} = \frac{S_1 - S_0}{S_0} \times 100 \quad (2)$$

де: S_1 – чисельність населення наступного року;
 S_0 – чисельність населення попереднього року.

За отриманими даними проведемо групування міст Харківської області в залежності від темпів зменшення чисельності населення (табл. 1).

Таблиця 1

Групування міст Харківської області в залежності від темпів зменшення чисельності населення за період 1992-2016 рр. (побудовано автором за даними [11])

Чисельність населення					
Темпи зменшення чисельності населення 1992-2016 рр.	> 1млн.	100-50 тис.	50-25 тис.	25-10 тис.	< 10 тис.
-10 % - -15 %	Харків		Чугуїв		
-15,1% - -20 %			Куп'янськ Балаклія	Богодухів Дергачі	Валки Південне
-20,1% - -25 %		Лозова	Ізюм Первомайський	Люботин Вовчанськ Зміїв Красноград Мерефа	
> -25,1%					Барвінкове

Місто Харків, виходячи з високої концентрації населення, значними міграційними притоками знаходиться у групі з населенням більше 1 млн. та повільними темпами зменшення чисельності населення від -10% до -15% (рис. 1).

За досліджуваній період чисельність населення м. Харків щорічно зменшувалась і скоротилась май-

же на 200 тис. осіб., що пов'язане з економічною кризою після розпаду Радянського союзу, міграціями за кордон, демографічною кризою. Зменшення чисельності населення відбувалось поступово, найменшою чисельність населення у м. Харків була у 2012 р., надалі відбувалось збільшення чисельності населення, зокрема, за рахунок внутрішньо перемі-

щених осіб. Коефіцієнт приросту населення був мінімальним у 1995-1996 рр., в часи економічної та політичної нестабільності в країні. Надалі, з огляду на поступовий економічний розвиток, розвиток соціальної та транспортної інфраструктури міста, коефіцієнт приросту населення повільно збільшується включно до 2012-2013 рр., надалі спостерігаємо різке збільшення коефіцієнту приросту за рахунок вимушених мігрантів з Донбасу та Криму, коефіцієнт на-

буває позитивного значення. Надалі коефіцієнт приросту продовжує скорочуватись, і після деякої деескалації конфлікту стає від'ємним у 2015-2016 рр. Місто Чугуїв, яке входить до Харківської агломерації, також має повільні темпи скорочення чисельності населення, у порівнянні з іншими містами регіону, і виокремлене до іншої групи, с чисельністю населення від 50 до 25 тис. осіб (рис. 2).

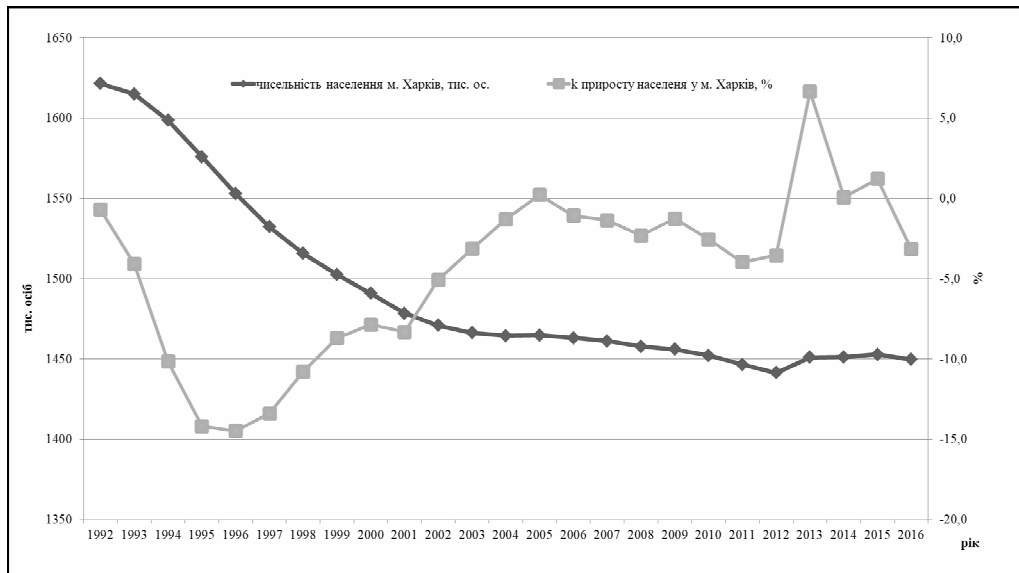


Рис. 1. Динаміка чисельності населення та коефіцієнту приросту населення м. Харків у 1992-2016 рр. (побудовано автором за даними [11])

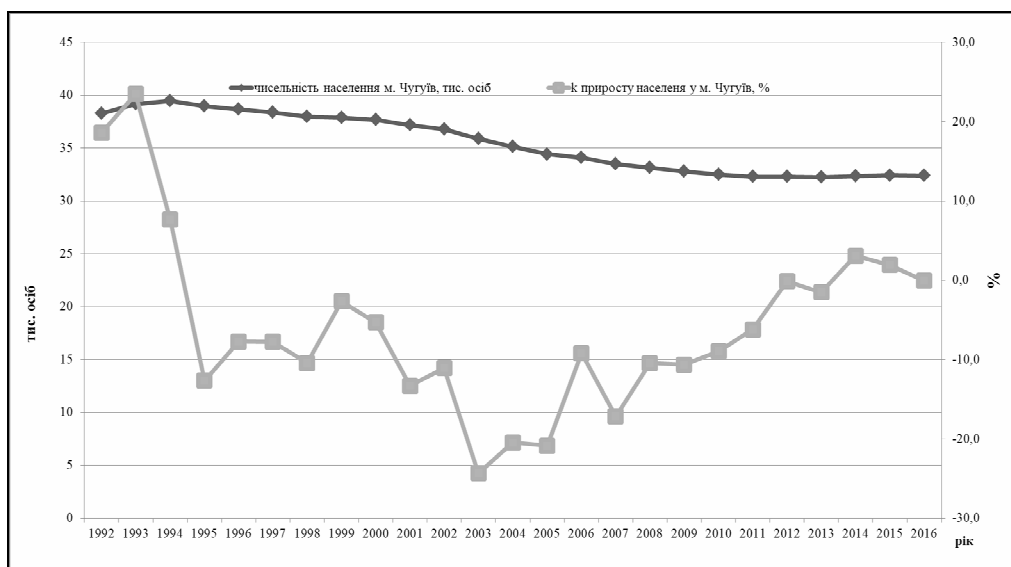


Рис. 2. Динаміка чисельності населення та коефіцієнту приросту населення м. Чугуїв у 1992-2016 рр. (побудовано автором за даними [11])

Чисельність населення м. Чугуїв за досліджуванний період зменшилась на 6 тис. осіб, к приросту населення динамічно змінювався, мав позитивне значення до 1995 р., найменше від'ємне значення було у 2002-2003 рр., у 2014-2015 рр. к приросту населення знову набув позитивного значення у зв'язку з припливом до області вимушених мігрантів.

До групи з середніми темпами зменшення чисельності населення увійшли м. Куп'янськ та Балаклія – міста з чисельністю населення 50-25 тис. осіб та к приросту від -15,01% до -20%, які мають вигідне транспортно-географічне положення, значний розвиток промислового виробництва групи «А» (рис. 3).

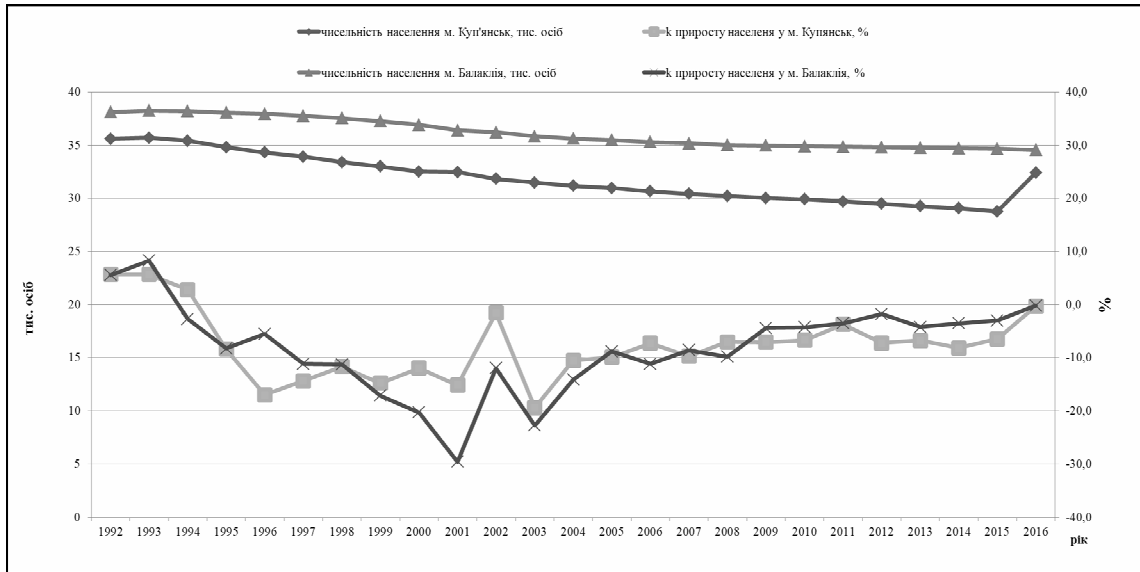


Рис. 3. Динаміка чисельності населення та коефіцієнт приросту населення м. Балаклія та м. Куп'янськ у 1992-2016 рр. (побудовано автором за даними [11])

Міста даної групи мають дуже схожі тенденції розвитку, чисельність населення змінювалась майже синхронно, хоча за останні роки чисельність населення м. Куп'янськ значно збільшилась за рахунок внутрішніх мігрантів. Коефіцієнт приросту населення є позитивним до 1995 р., далі має від'ємне значення, за останні роки наблизився до нульового значення, що є позитивною тенденцією.

До цієї ж групи за темпами зменшення чисельності населення належать м. Богодухів та м. Дергачі

– промислові центри периферійних районів з розвинутою легкою та харчовою промисловістю та чисельністю населення від 25 до 10 тис. осіб (рис. 4). За досліджуваний період чисельність населення м. Дергачі незначно змінилась, в той же час, чисельність населення м. Богодухів скоротилась більше ніж на 4 тис. осіб., що пов'язане з занепадом промислового виробництва, міграціями населення в пошуках нових робочих місць, несприятливою демографічною ситуацією.

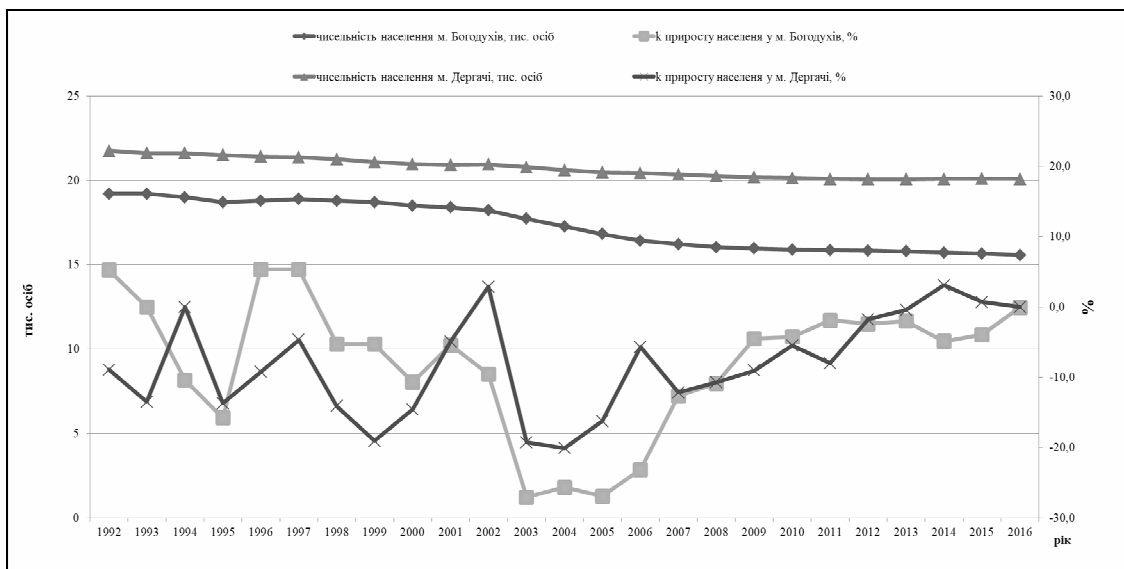


Рис. 4. Динаміка чисельності населення та коефіцієнт приросту населення м. Богодухів та м. Дергачі у 1992-2016 рр. (побудовано автором за даними [11])

Аналогічні темпи скорочення чисельності населення мають м. Валки та м. Південне, населення яких менше 10 тис. осіб. (рис. 5).

За досліджуваний період чисельність населення м. Валки змінилась досить незначно, хоча чисельність населення м. Південне різко скоротилась (май-

же на 2 тис. осіб), що пов'язано з перетягуванням зони впливу адміністративним центром області – м. Харків, до агломерації якого належить м. Південне. Коефіцієнт приросту населення м. Валки мав позитивні значення лише у період з 1992 р. до 1994 р., на разі наблизився до нульового значення, що є позити-

вною тенденцією для міста. Коефіцієнт приросту населення м. Південне мав позитивне значення лише у період з 2013 р. до 2015 р., що пов'язане з внутрішньодержавними міграційними процесами.

Місто Лозова за чисельністю населення належить до діапазону від 100 до 50 тис. осіб, але має значні темпи зменшення чисельності населення в межах від -20,1% до -25% (рис. 6).

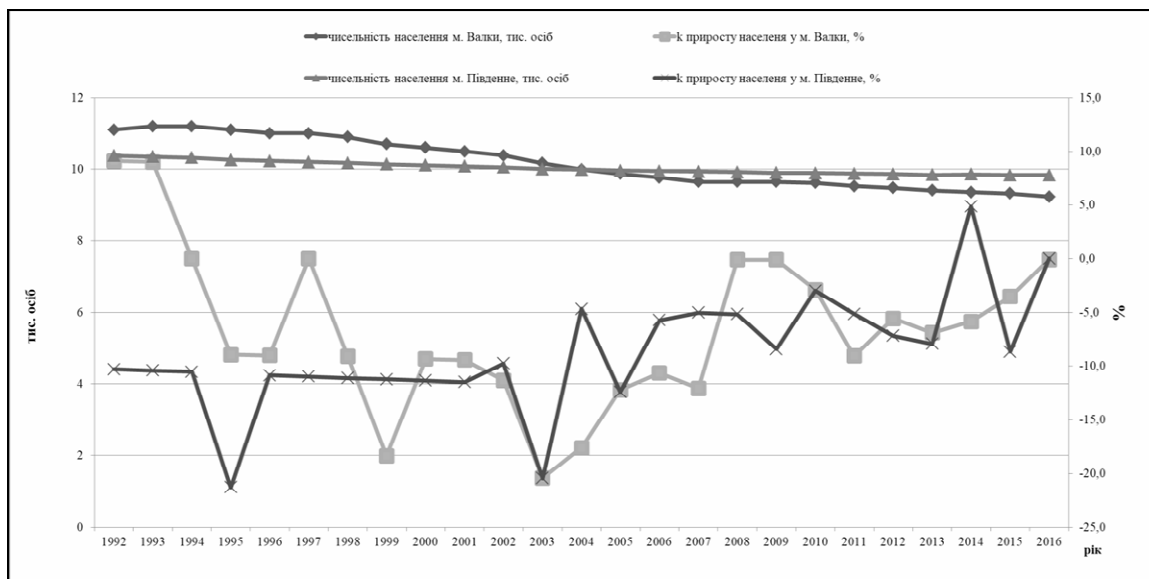


Рис. 5. Динаміка чисельності населення та коефіцієнт приросту населення м. Валки та м. Південне у 1992-2016 рр. (побудовано автором за даними [11])

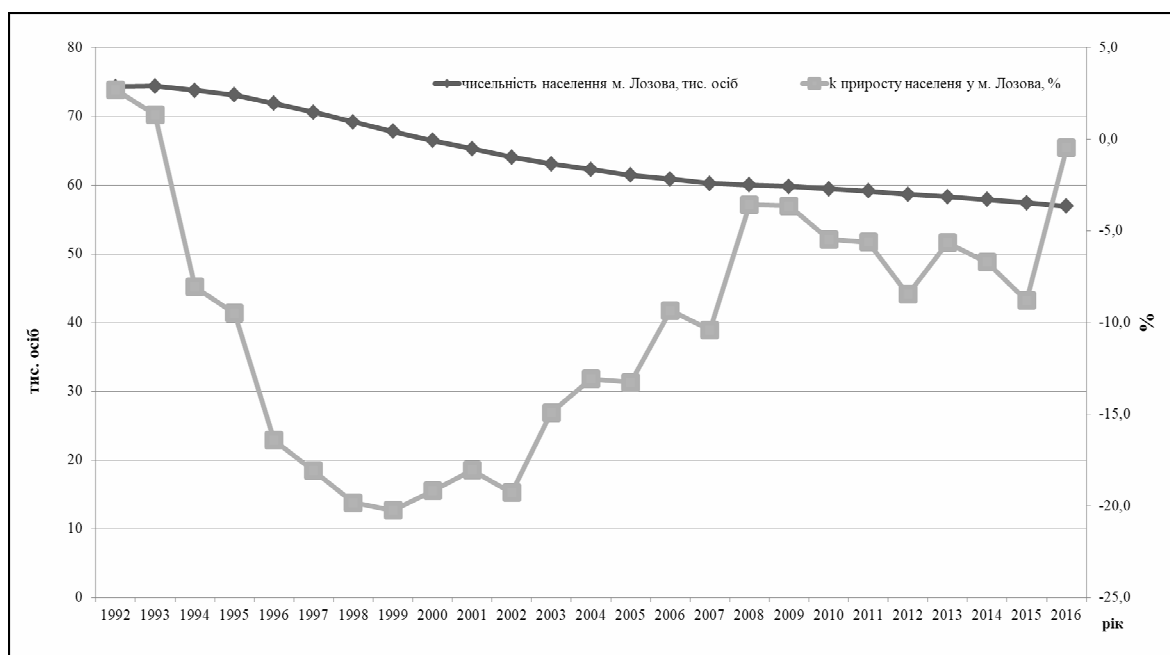


Рис. 6. Динаміка чисельності населення та коефіцієнт приросту населення м. Лозова у 1992-2016 рр. (побудовано автором за даними [11])

За період з 1992 р. по 2016 р. чисельність населення м. Лозова зменшилось на 20 тис. осіб, що пов'язане з трудовими міграціями з міста у зв'язку з занепадом важливих галузей господарства міста, закриттям підприємств харчової промисловості, зменшенням пасажирообороту та вантажоперевезень через м. Лозова до Донецької області у зв'язку з проведенням антитерористичної операції. Коефіцієнт приросту населення має позитивне значення лише до

1993 р., далі у період з 1993 р. до 1999 р. спостерігається стрімке зменшення даного показника, до 2008 р. бачимо його поступове зростання, далі спостерігається деяка регресія. Станом на 2017 р. коефіцієнт приросту населення наближається до нульової позначки.

До групи із значними темпами зменшення чисельності населення належать також міста Ізюм та Первомайський (статус міста обласного підпорядкован-

ня присвоєно у 1992 р.) з 50 - 25 тис. осіб (рис. 7).

Чисельність населення обох міст даної групи повільно зменшувалась за досліджуваний період, коефіцієнт приросту населення мав позитивні значення мав позитивні значення лише до 1994 р., надалі у м. Первомайський даний показник має додатне значення за період 2009-2010 рр., приріст населення

м. Ізюм є від'ємним з 1994 р. до 2016, де він наближається до нульового значення.

До групи з темпами зменшення чисельності населення в межах від -20,1% до -25 % та чисельністю населення від 25 до 10 тис. осіб увійшли м. Люботин, м. Вовчанськ, м. Зміїв, м. Красноград, м. Мерефа (рис. 8).

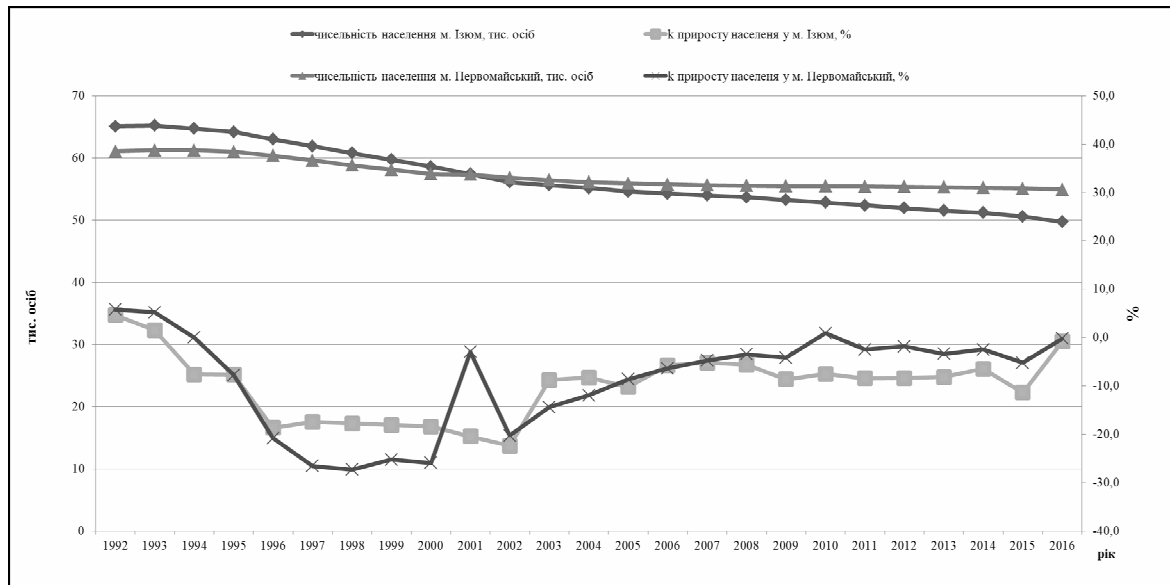


Рис. 7. Динаміка чисельності населення та коефіцієнт приросту населення м. Ізюм та м. Первомайський у 1992-2016 рр. (побудовано автором за даними [11])

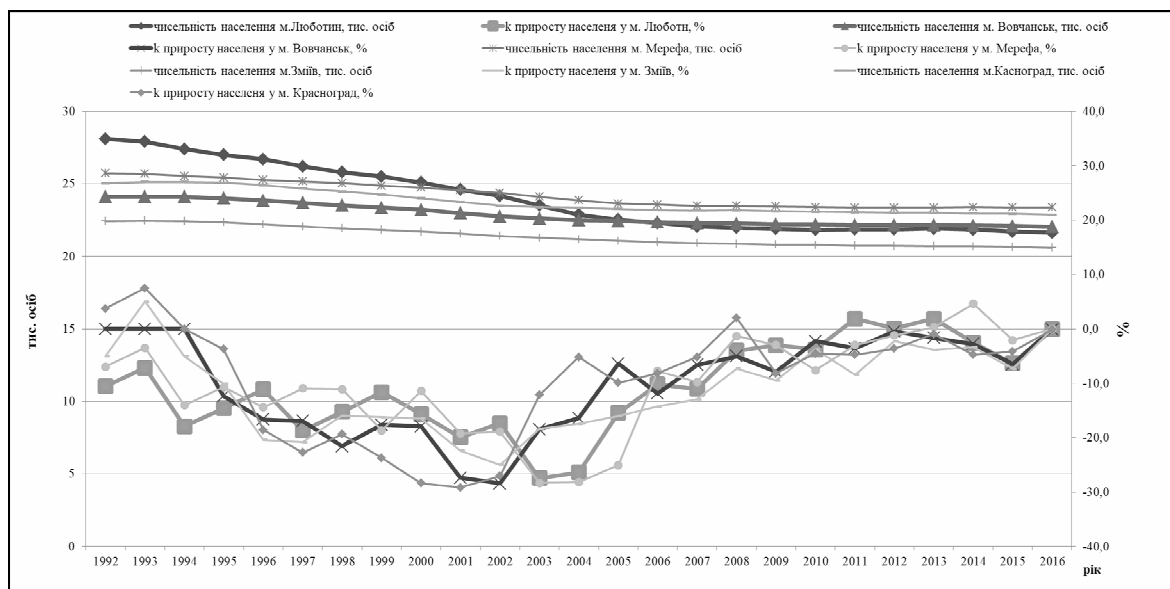


Рис. 8. Динаміка чисельності населення та коефіцієнт приросту населення м. Люботин, м. Вовчанськ, м. Зміїв, м. Красноград, м. Мерефа у 1992-2016 рр. (побудовано автором за даними [11])

У містах даної групи прослідковується поступове скорочення чисельності населення з 1992 р. по 2016 р., коефіцієнт приросту населення є досить динамічним, в останні роки наближується до нуля, що свідчить про стабілізацію міграційних та демографі-

чних процесів в регіоні.

До групи с високими темпами скорочення чисельності населення належить м. Барвінково (від -25,1%), яке має чисельність населення до 10 тис. осіб (рис. 9).

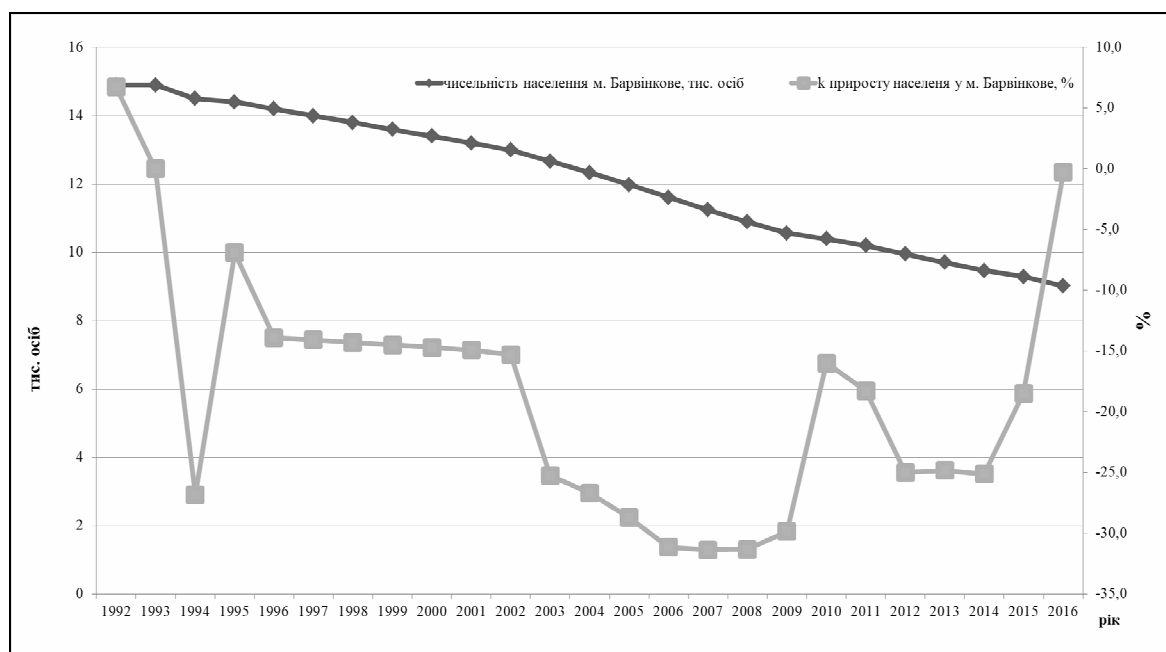


Рис. 9. Динаміка чисельності населення та коефіцієнт приросту населення Барвінкове у 1992-2016 рр. (побудовано автором за даними [11])

За період з 1992 р. по 2016 р. чисельність населення м. Барвінкове зменшилось на 6 тис. осіб, що пов'язане з трудовими міграціями з міста, зменшенням пасажирообороту та вантажоперевезень через м. Барвінкове до Донецької області у зв'язку з проведенням антитерористичної операції. Коефіцієнт приросту населення має позитивне значення лише до 1994 р., далі у період з 1994 р. до 2015 р. спостерігається стрімке зменшення даного показника, найбільш депресивним періодом є час з 2006 р. по 2009 р., на разі показник наближується до нульової позначки.

Висновки. Загальнодержавні тенденції скорочення чисельності населення з часів отримання Незалежності також є характерними для руху населення міст Харківської області. Чисельність населення скорочувалась як за рахунок природних причин – погіршення демографічної ситуації, в періоди економічної а політичної нестабільності так і за рахунок міграційних процесів. Аналіз динаміки чисельності населення міст Харківської області та коефіцієнту приросту населення з 1992 р. по 2016 р. дозволив згрупувати міста області за швидкістю темпів скорочення населення з огляду на їх чисельність населення.

Сформовано 4 групи з повільними темпами скорочення населення (від -10% до -15 %): м. Харків, м. Чугуїв – міста, які мають значну чисельність населення, потужний промисловий розвиток, з середніми темпами скорочення населення (від -15,1% до -20 %):

Куп'янськ, Балаклія, Богодухів, Дергачі, Валки, Південне – промислові центри, які мають значний потенціал розвитку, та де функціонують декілька виробничих напрямів: промисловість будівельних матеріалів, легка промисловість, харчова промисловість, тощо. Міста із значними темпами скорочення населення (від -20,1% до -25 %): Лозова, Ізюм, Первомайський, Люботин, Вовчанськ, Зміїв, Красноград, Мерефа – периферійні районні центри та міста Харківської агломерації, де на разі спостерігається скорочення темпів промислового виробництва і, як наслідок, робочих місць. Міста Ізюм та Лозова уповільнили темпи розвитку з огляду на близькість до зони проведення антитерористичної операції. Серед міст Харківської області м. Барвінкове має дуже високі (більше -25,1%) темпи скорочення населення, що безперечно є вагомим проблемою для розвитку всієї системи розселення, адже таке стрімке скорочення може призвести до позбавлення населеного пункту Барвінково статусу міста, поглиблення диспропорції розвитку «центр-периферія» та є перепорою на шляху до поліцентричного розвитку території. Важливим є проведення зваженої регіональної, демографічної політики для міст, які належать до груп із значними та високими темпами скорочення населення, зокрема: перепрофілювання виробництва у містах з проблемами промислового розвитку, створення нових робочих місць, розвиток транспортної інфраструктури.

Список використаних джерел:

1. Isard W. Methods of Regional Analysis: An Introduction to Regional Science Hardcover / W. Isard. – Н.: 1960. – 784 р.
2. Christaller W. Central Places in Southern Germany / W. Christaller. – NY: Englewood Cliffs, 1967. – 230 р.
3. Голиков А.П. Математичні методи в географії / А.П. Голиков, І.Г. Черваньов, А.М. Трофімов. – Харків: видавництво при Харківському університеті, 1986. – 143 с.

4. Джаман В.О. Регіональні системи розселення: демографічні аспекти / В.О. Джаман. – Чернівці: Рута, 2003. – 392 с.
5. Круль В.П. Особливості вивчення процесів заселення та освоєння території історико-географічних країв / В.П. Круль. – Київ-Луцьк: Вежа, 2000. – 372 с.
6. Лаппо Г.М. Географія городів / Г.М. Лаппо. – М.: Гуманит. изд. центр ВЛАДОС, 1997. – 480 с.
7. Льюш Август. Просторова організація господарства / Август Льюш. – М.: Наука, 2007. – 664 с.
8. Міста районного значення України: проблеми соціально-економічного розвитку (аналітична доповідь). – К.: НІСД, 2009. – 45 с. [Електронний ресурс]. – Режим доступу: http://www.google.ru/url?q=http://old.niss.gov.ua/book/Mista/5_51.pdf
9. Немець К.А. Зміна ролі міст Харківської області – ретроспективний аналіз / К.А. Немець, К.О. Кравченко, К.Ю. Сегіда // Вісник Харківського національного університету імені В. Н. Каразіна. Серія: Геологія. Географія. Екологія. – 2016. – Вип.. 44. – С. 123-129.
10. Немець Л.М. Демографічний розвиток Харківського регіону: монографія / Л.М. Немець, К.Ю. Сегіда, К.А. Немець. – Х.: ХНУ імені В. Н. Каразіна, 2012. – 200 с.
11. Офіційний сайт Головного управління статистики Харківської області [Електронний ресурс]. – Режим доступу: <http://kh.ukrstat.gov.ua>
12. Стратегія розвитку Харківської області на період до 2020 року [Електронний ресурс]. – Режим доступу : kharkivoda.gov.ua/documents/16203/1088.pdf

References:

1. Isard, W. (1960). *Methods of Regional Analysis: An Introduction to Regional Science*. Hardcover, 784.
2. Christaller, W. (1967). *Central Places in Southern Germany*. Englewood Cliffs, 230.
3. Golikov, A.P., Chervanyov, I.G. (1986). *Matematychni metody v geografii [Mathematical methods in geography]*. Kharkiv: publishing at Kharkov University, 143.
4. Dzhaman, V.O. (2003). *Regionalni systemy rozselennya: demografichni aspekty [Regional settlement system: demographic aspects]*. Chernivtsi: Ruta, 392.
5. Krul, V.P. (2000). *Osoblyvosti vyvchennya protsesiv zaseleння ta osvoyennya terytorii istoryko-geografichnykh kraiv [Features studying the processes of settlement and development in historical and geographical territories]*. Kyiv-Lutsk Tower, 2000, 372.
6. Lappo, G.M. (1997). *Geografiya gorodov [Geography of cites]*. Publishing Center for Humanities VLADOS, 480.
7. Lyosh, A. (1968). *Prostorova organizatsiya gospodarstva [The spatial organization of the economy]*. Science, 664.
8. Mista rayonnoho znachennya Ukrainy: problemy sotsialno-ekonomichnoho rozvytku [Cities of the regional significance of Ukraine: problems of socio-economic development]. Available at: http://www.google.ru/url?q=http://old.niss.gov.ua/book/Mista/5_51.pdf
9. Niemets, K.A., Kravchenko, K.O. (2016). *Zmina roli mist Kharkivskoi oblasti – retrospektyvnyi analiz [The changing role of cities in the Kharkiv region – a retrospective analysis]*. *Visnyk of V.N. Karazin Kharkiv National University, Series “Geology. Geography. Ecology”*, 44, 123-129.
10. Niemets, L.M., Niemets, K.A., Segida, K.Yu. (2012). *Demografichnys rozvytok Kharkivskoho regionu [Demographic development of Kharkiv region]*. Kharkiv, KhNU of V.N. Karazin, 200.
11. *Ofitsiynyi sayt Holovnoho upravlinnya statystyky Kharkivskoi oblasti [Official website of the Main Statistical Office in Kharkiv region]*. Available at: <http://uprstat.kharkov.ukrtel.net>
12. *Strategiya rozvytku Kharkivskoi oblasti na period do 2020 roku [Strategy for the development of the Kharkiv region up to 2020]*. Available at: kharkivoda.gov.ua/documents/16203/1088.pdf

Надійшла до редколегії 14.11.2017 р.