

ISSN 2410-1249

МІНІСТЕРСТВО ОСВІТИ І НАУКИ УКРАЇНИ
ХАРКІВСЬКИЙ НАЦІОНАЛЬНИЙ УНІВЕРСИТЕТ ІМЕНІ В.Н. КАРАЗІНА

Психологічне консультування і психотерапія
Випуск 15

Psychological counseling and psychotherapy
Issue 15

Започаткований 2014 року

Харків 2021

У журналі представлено різноманіття психотерапевтичних підходів, модальностей та методик, що пов'язані з психологічним та медичним просторами сучасної психотерапевтичної та консультативної допомоги. Розглянуто теоретичні і практичні питання щодо різних аспектів психотерапевтичного втручання при різних розладах, їх гендерні аспекти, методики психодіагностики, взаємодія психотерапії та культури тощо.

Для психотерапевтів, консультантів, практичних психологів та всіх, хто цікавиться питаннями надання психотерапевтичної допомоги.

Затверджено до друку рішенням Вченої ради Харківського національного університету імені В. Н. Каразіна (протокол № 7 від 29.06.2021)

Журнал зареєстрований наказом Міністерства освіти і науки України № 627 від 14.05.2020 та внесений до переліку наукових фахових видань України, категорія «Б», спеціальність 053, за якою можуть бути опубліковані результати дисертацій на здобуття наукового ступеня кандидата та доктора в області психології.

Головний редактор

Дора Капоцца, – професор соціальної психології (Університет Падова, Італія)

Заступник головного редактора

Кочарян О. С. – доктор психологічних наук, професор (Харківський національний університет імені В. Н. Каразіна, завідувач кафедри психологічного консультування і психотерапії).

Відповідальний редактор

Барінова Н.В. – кандидат психологічних наук, доцент (Харківський національний університет імені В. Н. Каразіна, доцент кафедри прикладної психології).

Члени редколегії:

Дімітріс Аргіропулос – Ph.D. з педагогіки, Університет Парми, Борго Каріссімі, 10 (43121) Парма, Посада: відділ освіти - кафедра DUSIC (відділ гуманітарних, соціальних та культурних справ)

Бондаренко О.Ф. – доктор психологічних наук, професор, член-кореспондент Національної академії наук України (Київський національний лінгвістичний університет, завідувач кафедри психології та педагогіки, віце-президент Професійної психотерапевтичної ліги).

Бурлачук Л.Ф. – доктор психологічних наук, професор, академік НАПН України (Київський національний університет імені Тараса Шевченка, завідувач кафедри психодіагностики та клінічної психології).

Вірна Жанна - Східноєвропейський національний університет імені Лесі Українки, Луцьк, Україна

Іванова О. Ф. – доктор психологічних наук, професор (Харківський національний університет імені В. Н. Каразіна, завідувач кафедри загальної психології).

Крейдун Н. П. – кандидат психологічних наук, доцент (Харківський національний університет імені В. Н. Каразіна, декан факультету психології).

Горностай П. П. – доктор психологічних наук, старший науковий співробітник (Інститут соціальної та політичної психології НАПН України, завідувач лабораторії психології малих груп та міжгрупових відносин).

Паламарчук О.М. – Вінницький державний педагогічний університет імені Михайла Коцюбинського, завідувач кафедри психології та соціальної роботи, доктор психологічних наук, доцент. Вінниця, Україна

Кочарян Г. С. – доктор медичних наук, професор (Харківська медична академія післядипломної освіти, професор кафедри сексології та медичної психології).

Кузовкін В. В. – кандидат психологічних наук, доцент, професор кафедри психологічного консультування факультету психології, Московський державний обласний університет.

Фалева О.Є. – доктор психологічних наук, доцент, професор кафедри гуманітарної, психологічної підготовки та митної ідентифікації культурних цінностей Університету митної справи та фінансів, м. Дніпро, Україна

Фільц О. О. – доктор медичних наук, професор (Львівський національний медичний університет імені Данила Галицького, завідувач кафедри психіатрії та психотерапії факультету післядипломної освіти).

Фоменко К. І. – кандидат психологічних наук, Харківський національний педагогічний університет імені Г.С. Сковороди.

Хомуленко Т. Б. – доктор психологічних наук, професор (Харківський національний педагогічний університет імені Г. С. Сковороди, завідувач кафедри практичної психології).

Чабан О. С. – доктор медичних наук, професор (НДІ соціальної і судової психіатрії та наркології МОЗ України, завідувач відділу пограничних станів та соматоформних розладів, професор кафедри психології та педагогіки медико-психологічного факультету Національного медичного університету імені О. О. Богомольця).

Шестопалова Л. Ф. – доктор психологічних наук, професор (НДІ неврології, психіатрії та наркології АМН України, завідувач відділу медичної психології).

Яценко Т. С. – доктор психологічних наук, професор, дійсний член НАПН України (Черкаський національний університет імені Б. Хмельницького, завідувач кафедри практичної психології).

Георгієва Росіца - Доктор соціологічних наук, Болгарська академія наук. Болгарія

Джакомучці С. – доктор медичних наук (DDr.) (Медичний університет Інсбрука, кафедра психіатрії і психотерапії, Австрія).

Прітц А. – професор, доктор (Президент Всесвітньої ради психотерапії, Генеральний секретар Європейської асоціації Психотерапії, Ректор університету Зігмунда Фрейда у Відні, Австрія).

Технічний секретар

Гірник С. А. – кандидат фіз. - мат. наук, (Харківський національний університет імені В. Н. Каразіна, кафедра медичної фізики та біомедичних нанотехнологій).

Адреса редакційної колегії

61022, Харків, майдан Свободи, 6, Харківський національний університет імені В.Н. Каразіна, кафедра психологічного консультування і психотерапії, каб. 406. Тел. +38(057)707-50-88.

Сайт видання: <https://periodicals.karazin.ua/psychotherapy>

Електронна адреса: pcrjournal@karazin.ua

Статті пройшли внутрішнє та зовнішнє рецензування.

Свідоцтво про державну реєстрацію КВ №20643-10463Р від 27.02.2014

©Харківський національний університет імені В. Н. Каразіна, оформлення, 2021 р.

The Journal presents a variety of psychotherapeutic approaches, modalities and techniques related to the psychological and medical spaces of modern psychotherapeutic and counseling care. Theoretical and practical issues on various aspects of psychotherapeutic intervention in various disorders, their gender aspects, methods of psychodiagnostics, the interaction of psychotherapy and culture, etc. are considered.

For psychotherapists, counselors, practical psychologists and anyone interested in providing psychotherapeutic care.

Approved for publication by the decision of the Academic Council of V.N. Karazin Kharkiv National University (Protocol № 7 of 29.06.2021)

The Journal is registered by the order of the Ministry of Education and Science of Ukraine № 627 from 14.05.2020 and included in the list of scientific professional publications of Ukraine, category "B", specialty 053, which can be published dissertations for the degree of candidate and doctor in psychology.

Editor in Chief

Dora Capozza, Professor of Social Psychology (University of Padua, Italy)

Deputy Editor-in-Chief

Kocharyan O.S. - Doctor of Psychological Sciences, Professor V.N. Karazin Kharkiv National University, Head of the Department of Psychological Counseling and Psychotherapy).

Executive Editor

Barinova N.V. - Candidate of Psychological Sciences, Associate Professor (V.N. Karazin Kharkiv National University, Associate Professor of Applied Psychology).

Members of the Editorial Board

Dimitris Argyropoulos - Ph.D. in Pedagogy, University of Parma, Borgo Carissimi, 10 (43121) Parma, Position: Department of Education - Department of DUSIC (Department of Humanitarian, Social and Cultural Affairs)

Bondarenko O.F. - Doctor of Psychological Sciences, Professor, Corresponding Member of the National Academy of Sciences of Ukraine (Kyiv National Linguistic University, Head of the Department of Psychology and Pedagogy, Vice President of the Professional Psychotherapeutic League).

Burlachuk L.F. - Doctor of Psychological Sciences, Professor, Academician of the National Academy of Pedagogical Sciences of Ukraine (Taras Shevchenko National University of Kyiv, Head of the Department of Psychodiagnostics and Clinical Psychology).

Virna Zhanna - Lesia Ukrainka East European National University, Lutsk, Ukraine

Ivanova O.F. - Doctor of Psychological Sciences, Professor (V.N. Karazin Kharkiv National University, Head of the Department of General Psychology).

Kreidun N.P. - Candidate of Psychological Sciences, Associate Professor V.N. Karazin Kharkiv National University, Dean of the Faculty of Psychology).

Gornostay P.P. - Doctor of Psychological Sciences, Senior Research Fellow (Institute of Social and Political Psychology of the National Academy of Pedagogical Sciences of Ukraine, Head of the Laboratory of Psychology of Small Groups and Intergroup Relations).

Palamarchuk O.M. - Vinnytsia State Pedagogical University named after Mykhailo Kotsyubynsky, Head of the Department of Psychology and Social Work, Doctor of Psychological Sciences, Associate Professor. Vinnytsia, Ukraine

Kocharyan G.S. - Doctor of Medical Sciences, Professor, Kharkiv Medical Academy of Postgraduate Education, Professor of Sexology and Medical Psychology).

Kuzovkin V.V. - Candidate of Psychological Sciences, Associate Professor, Professor of the Psychological Counseling Department, Faculty of Psychology, Moscow State Regional University.

Faleva O.E. - Doctor of Psychological Sciences, Associate Professor, Professor of the Humanitarian, Psychological Training and Customs Identification of Cultural Property Department, University of Customs and Finance, Dnipro, Ukraine

Filts O.O. - Doctor of Medical Sciences, Professor, Danylo Halytsky Lviv National Medical University, Head of the Psychiatry and Psychotherapy Department, Faculty of Postgraduate Education).

Fomenko K.I. - Candidate of Psychological Sciences, G.S. Skovoroda National Pedagogical University, Kharkiv.

Khomulenko T.B. - Doctor of Psychological Sciences, Professor G.S. Skovoroda National Pedagogical University, Head of the Practical Psychology Department.

Chaban O.S. - Doctor of Medical Sciences, Professor (Research Institute of Social and Forensic Psychiatry and Narcology of the Ministry of Health of Ukraine, Head of the Borderline Conditions and Somatoform Disorders Department, Professor of Psychology and Pedagogy, Faculty of Medicine and Psychology, Bogomolets National Medical University).

Shestopalova L.F. - Doctor of Psychological Sciences, Professor, Research Institute of Neurology, Psychiatry and Addiction of the Academy of Medical Sciences of Ukraine, Head of the Medical Psychology Department.

Yatsenko T.S. - Doctor of Psychological Sciences, Professor, Full Member of the National Academy of Pedagogical Sciences of Ukraine, B. Khmelnytsky Cherkasy National University, Head of the Practical Psychology Department).

Georgieva Rositsa - Doctor of Sociological Sciences, Bulgarian Academy of Sciences. Bulgaria

Giacomizzi S. - Doctor of Medical Sciences (Dr.) Medical University of Innsbruck, Psychiatry and Psychotherapy Department, Austria).

Pritz A. - Professor, Doctor (President of the World Council of Psychotherapy, Secretary General of the European Association of Psychotherapy, Rector of Sigmund Freud University in Vienna, Austria).

Technical Secretary

Girnyk S.A. - Candidate of Physical Sciences - mat. Sciences, V.N. Karazin Kharkiv National University, Medical Physics and Biomedical Nanotechnologies Department.

Address of the editorial board: 61022, Kharkiv, Maidan Svobody, 6, V.N. Karazin Kharkiv National University, Psychological Counseling and Psychotherapy Department, office. 406. Tel. +38 (057) 707-50-88.

Publication site : <https://periodicals.karazin.ua/psychotherapy>

E-mail : pcpjourn@karazin.ua

Articles have been reviewed internally and externally.

Certificate of state registration KV 6420643-10463R dated 27.02.2014

ЗМІСТ

РОЗДІЛ: ТЕОРЕТИЧНІ ТА МЕТОДОЛОГІЧНІ ПРОБЛЕМИ ПСИХОЛОГІЧНОГО КОНСУЛЬТУВАННЯ І ПСИХОТЕРАПІЇ	6
<i>Яценко Т. С.</i> Мазохізм крізь призму взаємозв'язків з архаїчним спадком людства	6
РОЗДІЛ: ПСИХОТЕРАПЕВТИЧНІ МОДАЛЬНОСТІ, МЕТОДИ ТА МЕТОДИКИ	24
<i>Мушкевич М. І.</i> Діагностичний комплекс психологічного супроводу сімей, що мають проблемних дітей	24
<i>Мушкевич М. І.</i> Змістовні ресурси психологічного супроводу сімей, що мають проблемних дітей	32
РОЗДІЛ: ПСИХОТЕРАПІЯ І КУЛЬТУРА	41
<i>Малкова Т.</i> Соціокультурні та психологічні особливості європейців та росіян як чинник ефективності взаємодії та взаєморозуміння представників різних культур.....	41
РОЗДІЛ: СЕКСОЛОГІЯ ТА ГЕНДЕРНА ПСИХОЛОГІЯ	52
<i>Кочарян Г. С.</i> Сексуальна аверсія і відсутність статевого потягу у жінки: клінічний випадок.....	52
РОЗДІЛ: ДИСКУСІЙНІ ПИТАННЯ ПСИХОЛОГІЇ	57
<i>Джакомуці С., Кочарян О.С., Барінова Н. В.</i> Що кожному психологу потрібно знати про р – значення: Що означає та що не означає евристичний підхід	57

CONTENT

SECTION: THEORETICAL AND METHODOLOGICAL PROBLEMS OF PSYCHOLOGICAL ADVICE AND PSYCHOTHERAPY	6
<i>Tamara S. Yatsenko</i> . "Pralogical" Parameters of the Psyche in-Depth Cognition Methodology.....	6
SECTION: PSYCHOTHERAPEUTIC MODALITIES, METHODS AND METHODOLOGIES	24
<i>Myroslava I. Mushkevych</i> . Diagnostic Complex of Psychological Support of Families with Problem Children	24
<i>Myroslava I. Mushkevych</i> . Content Resources for Psychological Support of Families with Problem Children.....	32
SECTION: PSYCHOTHERAPY AND CULTURE	41
<i>Tetyana Malkova</i> . Socio-Cultural and Psychological Features of Europeans and Russians as a Factor of Effectiveness of Interaction and Mutual Understanding of the Present	41
SECTION: SEXOLOGY AND GENDER PSYCHOLOGY	52
<i>Garnik S. Kocharyan</i> . Sexual Aversion and Lack of Sexual Desire in Woman: a Case Report	52
SECTION: CONTROVERSIAL ISSUES OF PSYCHOLOGY	57
<i>Salvatore Giacomuzzi, Alexander Kocharian, Natalia Barinova</i> . What Every Psychologist Should Know About The P-Value: What It Means And What It Doesn`T Mean- A Heuristic Approach	57

UDC 159.922:159.955

DOI: [10.26565/2410-1249-2021-15-01](https://doi.org/10.26565/2410-1249-2021-15-01)**SECTION: THEORETICAL AND METHODOLOGICAL PROBLEMS OF PSYCHOLOGICAL
ADVICE AND PSYCHOTHERAPY****РОЗДІЛ: ТЕОРЕТИЧНІ ТА МЕТОДОЛОГІЧНІ ПРОБЛЕМИ ПСИХОЛОГІЧНОГО
КОНСУЛЬТУВАННЯ ТА ПСИХОТЕРАПІЇ****MASOCHISM THROUGH THE PRISM OF INTERCONNECTIONS WITH ARCHAIC
HERITAGE OF THE HUMANITY[†]****Tamara S. Yatsenko***Doctor of Psychology, Professor, Academician of the NAPS of Ukraine
Professor of the Department of Psychology in-Depth Correction and Rehabilitation
Bohdan Khmelnytsky National University of Cherkassy,
Cherkassy, Ukraine**E-mail: yacenkots@gmail.com, <https://orcid.org/0000-0002-1996-661X>*

We carried out the study, on which the article is based, in a psychodynamic paradigm in the relationship with the disclosure of the problem of archaic heritage of the humanity, which is manifested in the pralological properties of thinking. The latter includes duality of the reality of the psyche (in the equivalence of the real and the imaginary), lack of contradictions and conformity subordination to law of involvement, etc. Masochism is a form of expression of subordination to the pralological perception of reality while ignoring the contradictions between the tendency towards self-punishment and self-preservation instinct. The article proves the presence of Oedypal origin of masochistic initiatives in their illogicalness and subordination to the “other logic” - the logic of self-punishment. In-depth psycho-correction can free a person from illogical trends, aiming at energy self-preservation and actualization of prosocial self-realization processes.

Key words: *archaisms, in-depth psychocorrection, masochism, pralological thinking.*

Problem Statement.

Masochism as a scientific problem has been many times studied in the literature and it has been interpreted as a **real paradox that brings illogical amendments into the efficiency of instincts, which have life-affirming orientation to continue the human race**. S. Freud interpreted masochism not only as a perversion, but as “something bigger”! The scientist paid attention to some people’s internal need (striving) of punishment and humiliation, who find satisfaction in this, and he called the term “moral masochism”. “The scientist explains the variety of such behaviour by a drive to death” [Laplanche, 1996, p. 346]. He was convinced that “elements of masochism in different forms originate from mother’s bosom and later they are manifested in child’s sexuality” [Laplanche, 1996, p. 222]. S. Freud referred to the derivations of suffering as “moral masochism”, when “a subject with an unrealizable

feeling of guilt, is inclined to take the position of a victim, which is not directly connected with sexual satisfaction” (emphasis T. Ya. [ibid]). This is why the sacrifice is often realized by a subject not as a punishment but as a prospect of reward.

Masochism was in the view not only of the classical psychoanalysis, but it was also analyzed in the humanistic psychology. In particular, its representative E. Fromm writes: “... masochist inclinations, aimed against oneself, are a mystery. How can one understand that people want to humiliate themselves, to weaken, to do harm to themselves and feel satisfaction of this? Does the phenomenon of masochism not contradict our entire understanding of a person’s psychic life, directed towards pleasure and self-preservation? How can one explain that some people are attracted by what we try to get rid of, that they themselves strive for pain and suffering?” [Fromm, 1989, p. 129].

[†] **How to cite:** Yatsenko, T.S. (2021). Masochism Through the Prism of Interconnections with Archaic Heritage of the Humanity, *Psychological Counseling and Psychotherapy*, 15, 6-23. <https://doi.org/10.26565/2410-1249-2021-15-01>

S. Freud referred to **striving for psychical suffering as moral masochism**. Later he clarified the notion of masochism through approximation to biological sources, stating the existence of biological prerequisites for the **tendency to ruin** (“to death”). This tendency can be directed at oneself (masochism) and at others (sadism). The mentioned gradation is approximate, as these phenomena – masochism and sadism – are subjected to the mechanism of “turning over”, when a change in positions is possible, or interpenetration of the characters’ (party’s) feelings through the mechanisms of identification, substitution, projection. S. Freud was convinced that sexual factor arises “only at the expense of **mixing an instinct of death with the sexual instinct**” (emphasis T. Ya. [Fromm, 1989, p. 130].

The need to clarify the motivation complex of masochism makes us take into consideration the **in-depth prerequisites of the irrational phenomena**. In fact masochistic tendencies do not solve anything, since the internal conflict, in all activity of “the masochistic behaviour”, remains unchanged, i.e. untouched (inviolable), that stipulates the actuality of the diagnostic-correctional process. *The difference between the moral masochism and the masochistic deviation is that in the latter case striving for refusal of oneself is manifested physically through the body and it is more connected with the tabooed sexual interest. Moral masochism, being also catalyzed by the Oedipal dependencies, makes an accent on Platonic-spiritual capitulation before the non-experientially set tendency to suffering, which can be non-defined in time.* The latter contributes to masking the masochistic inclinations, which remain beyond a person’s attention (beyond the depth cognition process) – they seem to be self-set, as a non-controlled reality. Invisibly for oneself a subject saves oneself by transferring (projecting) reasons of one’s own state to the other person. Under such circumstances the fact, that an offender could be real only during some period of life, remains beyond attention. And the consequential effects are set by traces and fixations, which are stabilized, and as everything unconscious, lack limitations “in time and space”. In other words, a diagnostic-correctional process constantly deals with the consequences of a subject’s experienced traumas, which are strengthened by the

archaic experience of the past generations. That is why in-depth cognition cannot be based on the formalized diagnostics with the ambiguous conclusions, mediated by “the arithmetics”. The main aspect of ASPC is procedural diagnostics based on the probability forecasts. If in the first case it is “either ... or ...”, then in the second case – it is “both ... and ...”. That is why it is so important to focus on the energetic priorities during ASPC.

Objective: to substantiate the archaic and in-depth sources of masochism as a motivational factor of a subject’s destructive activity.

Task: to deepen and clarify the idea of “moral masochism” associated with mental experiences.

Presentation of the main research material.

Analysis of the literature and empirical material proves that *masochism* is inevitably connected with sacrifice and slave-holding (slave-worship), with Oedipus complex and its accompanying phenomenon of guilt as their background, that totally catalyzes the tendency to self-punishment.

Closed nature of masochism proves the connection to it of “incest taboo” which generates guilt, that sets latent readiness of a person’s psyche to suffering. We are convinced that this latently warms up the general interest of the mankind to the phenomenon of masochism! We have tried to scientifically substantiate the phenomenon of masochism, taking into account its Oedipal source which also involve perinatal period of a subject’s development [Rubinstein, 1973].

Masochism in literature. Psychological dictionary presents masochism as “a kind of sexual deviation when satisfaction arises only under the conditions of a partner causing physical or moral suffering”, “synonym – suffering” [“Extensive Psychological”, 2008, p. 330]. This definition downplays a partner to some extent and brings the phenomenon under research closer to infancy. “Masochism is not always embodied in the real actions, for example, it is enough for some people just *to imagine* themselves dead or a victim of humiliating scenes. The mentioned dictionary gives interesting examples, namely: one masochist regularly visited his acquaintance and demanded from her to hide him in the wardrobe, imitating fear

(because of her husband's returning home) [ibid]. Later it is specified that "masochism is combined with exhibitionism" [ibid]. One more variation of masochism also seems to be interesting: "... Lydian tsar Candaules showed his sleeping wife to his friend ... A man's sexual pleasure when demonstrating a naked partner or her image" [ibid]. Thus Polish sexologist K. Imelinsky reasonably saw some manifestations of *candaulelism* (from the tsar's name) in Rubens' works.

Analysis of the mentioned interpretations of masochism indicates that this phenomenon involves a rather wide range of human vital activities. Masochism can be based on imagination, wakening guest's (tsar Candaules') envy, which appear during the observation of the beautiful wife (wakening sensual drive to an inaccessible object). The basis of masochism can be the prohibition to demonstrate one's own genitals (exhibitionism), which nourishes interest, generates emotional intrigue when the prohibition is violated. It is not surprising that even Rubens, who drew naked beauties in his paintings, can be defined as related to masochism. We see that the category of "masochism" is evidently connected *both with guilt and violation of some prohibition*, which is determined by the social rules of a decent behaviour. Violation of rules might be followed by punishment. This is the *naive-Platonic self-sacrifice* with a tint of infancy.

Masochism remains the most mysterious phenomenon among the archaisms that we analyze. Perhaps, this is why the mentioned category unites and assimilates all of them [archaisms] in itself. The literature concerning masochism rather brings confusion to understanding this category than clarifies it. We still make an attempt to semantically generalize the viewpoint presented in the literature and structure the established terms, which define the semantics of the masochism category, namely:

- ignoring societal rules (regression);
- glorification of mother and downplaying the father (according to Zacher-Masoch) in contrast to the Oedipus complex (according to S. Freud);

- identification of a mother (woman) with a positive ideal image;
- doing actions incompatible with the sensual satisfaction with the latent orientation at orgasm, often beyond "the genital contact";
- transformation of suffering, which by itself is not a reason of satisfaction into its necessary prerequisite (due to accumulation of the mortido energy as "a turning point", a border for actualization of Eros energy);
- identification with the mother's bosom through the symbolism of suffering as a form of self-birth – "feeling of being reborn through suffering";
- "striving for punishment" in the form of suffering, which allows a masochist *to provide themselves with "satisfaction"* through **the mechanism of connecting the Eros energy** at the moment of culmination of the suffering (pain), etc.

It is well-known that the term "masochism" originates from the name of the writer Leopold von Sacher -Masoch, and it was introduced into a scientific use by *Richard von Krafft Ebbing* [Krafft-Ebbing, 2013]. People are inclined to put a label of sexual deviations on masochism, however, it is a broader, psychologically more complicated phenomenon, especially from the point of view of such variation as "moral masochism". Analysis of Sacher-Masoch's works allows to identify his two favourite male characters: an image of Cain (a symbol of *immortality* of suffering: "My punishment is too big for me to get accustomed to it") and an image of Jesus, who personifies *voluntariness* of one's own suffering – crucifixion.

It is important for Sacher-Masoch that the similarity to a father is eliminated in the person of Christ, which results in re-birth of the new, purified, ideal God. It is important for Sacher-Masoch, who psychologically devalued his father, that Christ is not a God's son, but a new Human, in whom everything similar to the father is cancelled*. He wrote about Jesus Christ: "... a person on a cross, without sexual love, without property, without motherland, without militancy..." [Sacher-Masoch, 1992, p. 37].

* From Wanda von Dunajew's memoirs about Sacher-Masoch in her work "How to Conquer a Husband": "... his (Masoch's) akin

love seemed not to be spread to the old man, who had never been either a tender father, or a loving husband" [Yatsenko, 2015].

Perhaps this is why a psychological phenomenon named **masochism** by R. Von Krafft Ebbing (in his work “Psychopathia Sexualis” (1876)) later (since 1886) spread beyond Galicia in Lemberg (now Lviv), as well as the category of “*voluntariness of suffering*”. **We are convinced that masochism has united in itself all archaic heritage of the humanity (the Oedipal dependence, guilt, sacrifice, self-punishment, slave-holding, slave subjugation).**

We can only wonder how Sacher-Masoch could synchronously enter the amplitude of the world synthesis of the motivational potential of “the archeheritage” mentioned above with his intimate-personal life and thus strengthen the attention to energetic power and strength of the archaic tendencies, expressing the psychological history of the humanity establishment (starting from the primitive people). *If pans of scales – culture and masochism – are balanced, , this happens only due to the incognito of one of them, namely the one that involves archaic roots of the established masochism tendencies that people have.*

Thorough analysis of the masochism issue from the viewpoint of its presentation in the works of L. Sacher-Masoch [Sacher-Masoch, 1992,] and Wanda von Dunajew [Sacher-Masoch, 2016] proves restraint (reduction) of the sexual contact, inequality of positions, dominance of cruel treatment and humiliation of I. Thus is how desexualization happens in the female-male relations due to the transfer of accent on suffering, sacrifice, slave-worship etc. If this is the case, then sexual satisfaction (if it arises) can be reached only due to the defense mechanism of **Eros energy anaclisis**, and only *due to the appearance of the moment of the excessive mortido energy accumulation through pain, caused by cruel treatment*. Sensual satisfaction arises at the background of a person’s purification from guilt through the possible orgasm culmination.

We will consider in more detail the defense mechanism of “*anaclisis*”. S. Freud used this term to designate the initial connection of *sexual drives with*

the self-preservation functions. S. Freud describes close interconnection between a sexual drive and some body functions (first of all, mother’s breasts). He considered that “child’s sexuality is connected with the possibility of displacement and anaclisis of Eros energy to that “point” which matters for I” [Laplanche, 1996, p. 358]. It is important to mention that Sacher-Masoch had complicated attitude to breasts and later to a woman as well*.

The most important role of anaclisis is in the ability to connect and at the same time to oppose sexual drives and a drive to self-preservation (since Eros energy is divine, it is continuation of life on the Earth). The mechanism of **anaclisis is a form of side benefit from suffering**. Besides, S. Freud emphasized that **a sexual drive (instinct) can join anything**, and for him this was “*a stable dualism of drives*”. The latter was the reason to accuse S. Freud in *pansexuality*. Thus we consider *identification of masochism with “sexual deviation” incorrect*: if it exists, then it is an exception which hides guilt and, as a result – punishment, catalyzed by the mechanisms of the Oedipal origin. Masochism is a very complicated psychological phenomenon, which concerns, as our research proves, “*presexual*”(preverbal) *period in the establishment of a child’s psyche. It is usually connected with the motives of self-preservation*, that requires discharging of the mortido energy, generated by guilt.

The mechanism of anaclisis, as we have already mentioned, depends on the power of the energy tension, which is created by a person’s “suffering”, thus “*sexuality*” (in the context of masochism) gains *conditional sense, since it can take everything, any part of the body, as the initial (stimulating) item of Eros. This is later concentrated in suffering, the most common symbol of which is “a heart”, and this is confirmed in numerous psychodrawings. Hence we can draw a conclusion: efficiency of masochism “strives” (extraexperientially) not only to neutralize guilt, but also to get **satisfaction in a non-genital way** – through the mechanism of connection of Eros*

* “...My mother told me that already in the cradle I showed “supersensitiveness”: I did not accept a wet nurse’s healthy breasts, and they had to feed me with goat milk. Being a little boy I showed a mysterious timidity to women, which,

in fact, hid an abnormal drive to them ... I avoided any meeting with the fair sex – in other words I was supersensitive, up to madness” (see: [Sacher-Masoch, 1992, p. 18]).

(orgasm), determined by the accumulation of the physical pain in some parts of the body.

When parents beat a child, they involuntarily make grounds for the development of sado-masochism*. Because of deprecation and beating *paradox* of masochism is formed – **“pleasure from displeasure”!** One can often observe how a child provokes parents’ punishment or just performs self-punishment when it is not controlled by I and gains autonomy, and this is a risk for the development of neurosis. To tell the truth people rarely understand the mentioned things as creating a platform for “pleasure through displeasure”.

Thus becoming closer to the understanding of the notion of “masochism” is connected with the existence of **“dua” in it:** “pleasure through displeasure”. We see that the masochistic-sadistic “*dua*” always has *inseparable interconnection*, like connected vessels – “love and punishment”, which proves interconnection (interflowing) of the libido and mortido energy (two sides of the same coin).

At the same time it is important to mention that it is impossible to determine this connection based on the observed signs, it masks itself, and, besides, Eros energy comes as God’s message – not at a person’s own will, but by itself (as it is characteristic for orgasm). Thus masochism is not characterized by *the guarantee of sexual “reward”*, and this once again proves *the secondary role of its erotic characteristic*, it’s another matter that all masochistic “manipulations” have intimate nature. The latter can be explained that masochism (and sadism, accompanying it) has its roots in the Oedipal-pre-natal factors (which we qualify as “the Oedipal completeness”) [Yatsenko, 2015], i.e. already existing connection to “inbreeding” (in its Oedipal

understanding) and connection to genitals (through the act of birth). We have observed many times a considerable influence of the relatives’ or mother’s stories about the childbearing problems, especially traumas, disease, etc., on the psyche (especially on the boys). This considerably strengthens feeling of **guilt**, which inevitably destructs the psyche with the tendency to self-punishment.

I remember the case when at ASPC sessions one student was extremely passive. After the psychologist’s remark he answered: “And I am like this in my life. I was not allowed to express my activity during childbearing (because of the Caesarean section) – and this is in me from that moment. I always think that people will do everything instead of me. Why should I hurry?”.

Let’s return to Oedipus. With the transition to the pre-speech period one can observe the formation of parents’ complex, which is later synthesized with the Oedipal tendencies, generated by the classical Oedipus complex (2 – 5 years old), which is connected with the realization of the first social law – “incest taboo”!

Any form of the Oedipal dependences (from the mentioned above) is catalyzed by **guilt**, and thus by **the tendency to self-punishment**. If so, then masochism permanently is a **forced act of breaking the libido contact with parents**. Under such conditions Eros (sexual energy) is realized due to the expansion of the prospects of *anaclisis to the objective fetishes* – hugs, washing a child, – and later it is catalyzed by alienation and punishment from parents. With the release from the erotic energy through its *anaclisis*, set by the physical troubles, *the degree of tension is reduced, which is set by the Oedipal feeling of guilt, that is increased due to the*

* In this context we will present a text fragment about Leopold von Sacher-Masoch: “When Leopold was 12, his family moved to Prague, where the boy learnt *German, which he later used to write his works*. In his parents’ home Leopold was brought up in the spirit of enlightenment and liberalism, that was characteristic for the ruling period of the emperor Franz-Joseph. Already in his childhood he showed his inclinations, which later made him famous. Sacher-Masoch was attracted by the situations of cruelty; he liked to look at the pictures demonstrating executions, and his favourite book was martyrology. A relative on his father’s side, countess Xenobia, who was simultaneously a very beautiful and extremely cruel woman, became an important personality in his childhood. Once, playing hide-and-seek with his sisters, he hid in

the countess’ bedroom. Thus he became a witness that at first the countess led there her lover, and some time later her husband burst into the bedroom with his two friends. *The countess beat and drove out three uninvited guests, her lover ran away and Leopold indiscreetly showed his presence, after that the countess beat him too. However the boy felt incomprehensible pleasure from her blows*. Her husband soon returned, and Leopold, after hiding behind the door, heard the blows of a whip and the count’s groans. Images of a whip and fur, the countess liked to wear, became the constant motives in Sacher-Masoch’s works, and he accepted women as beings, who should be loved and hated at the same time” [Access: https://uk.wikipedia.org/wiki/Леопольд_фон_Захер-Мазох (date of access: 10.05.2019)].

incest interest, which “warms up” the tendency to self-punishment.

Taking into account the phenomenon of the Oedipal completeness (i.e. blood-physiological connection to parents), the basal-archaic guilt is connected with the fact of “spermatozoid conception” as well as with the connection to the tabooed birth canals, through which a child passes when it is born. The latter proves the prejudice to the phenomenon mentioned above. Jesus Christ was conceived by the Holy Spirit, and he was born without breaking the Virgin Mary’s virtue. Evidently this explains the fact of approaching of the sexually burdened masochist to the Divine Greatness, that lessens guilt of the Oedipal origin, since satisfaction comes outside the genitals (the mechanism of Eros “anaclisis”). Thus, “the Oedipal guilt” is sterilized through suffering in a person’s psyche. Masochism brings a human closer to the image of Jesus Christ through suffering. This may be the reason why crucifixes are often seen in psychodrawings.

One of many psychodrawings of the ASPC participants that drew our attention was the drawing with the author’s title “Love?” (Fig. 1), which proves an archaism of masochism and its synthesizing mission, in particular we can observe slave-holding of a girl, who irritates a wound on boy’s leg, as well as slave-worship and suffering position of a boy, which is indicated by his heart in the girl’s hands.

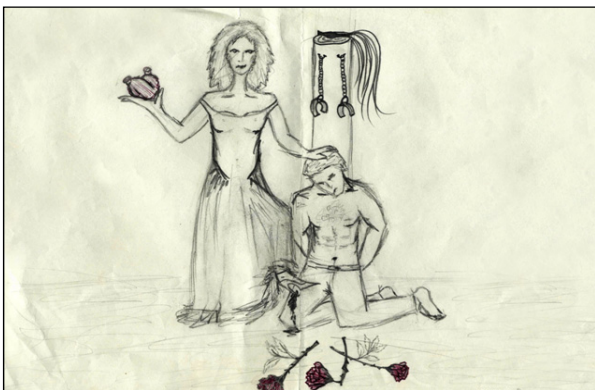


Fig. 1. Respondent N.’s psychodrawing. Love?

Such personified sacrifice (“taking out a heart”) was interpreted by the ancient Maya as the highest gift to the God, which resulted in specialized surgery

for sacrifice. An ASPC participant hardly knew about the existence of such type of sacrifice, but the efficiency of this archaism was supported by self-initiated* drawing. This is what impresses us.

When looking at the drawing one joins to the question put by the author – “Is it love?”. Perhaps, it is love but with the masochistic content, which should block the erotic sensibility, leaving space for pain and humiliation. But as S. Freud stated: “... nothing considerable happens in the body, which would not send its components for stimulation of the sexual drive” [Laplanche, 1996, p. 294].

In Fig. 1 we see passive masochism (a boy on the knees) and active sadism (represented by a girl). Absence of the heart is a hint on the psychological death, but this can “be compensated” with the possibilities of anaclisis to Eros, who “breathes life in”. S. Freud wrote: “*We do not deal with the drive to death or drive to life in a pure form, but always with different mixtures of the two...*” [Laplanche, 1996, p. 295]. Thus the metaphoric nature of this drawing helps us understand its informational-equivalent essence. The position of the psychoanalysis founder convinces that “**sexual excitement arises as a side effect of large energy concentration, that causes the moment of crossing the lines through the suffering intensity**” [Laplanche, 1996, p. 294]. Thus we can speak of masochism when satisfaction arises through dissatisfaction and, as a rule, outside “the genital way”. Everything else can be seen as the deviation forms, which can encompass any variations of a human behaviour however it is not the dominant essence sign of masochism, which is a considerably broader category in its contents due to the archaic heritage embodied in it!

The above Fig. 1 points to **the connection of love and cruelty**. Long-lasting psychocorrectional practice *proves that the Oedipal dependence sets a cunning motive that stimulates the activity to search the substitution of the libido object and simultaneously to block the sensual contact with it* (since the original initiative is sensually motivated by the drive to parents that is inseparable from “the

* In ASPC we always offer to make drawings on one’s own topic.

incest taboo"). And the more similar an intimate partner is to the initial libido partner, the more the "taboo" revives since "substitution" catalyzes the energy set by the sexually inaccessible object.

In masochism the activity of subordination can stimulate a tendency to ruining with the hidden motivation of approaching sadomasochism. In the author's psychodrawing (Fig. 1) we can see, on the one hand, kneeling and, on the other hand, slaveholding, feeling of dominance over another person, aggression (a spikeheel used by the girl to deepen the bleeding wound on the boy's hip). The broken roses symbolize abuse of tenderness by the Platonic feelings; "torn out heart" (in the girl's hand) is a symbol of the complete ruling over life (sacrifice on the verge of "life – death")

We are deeply convinced that nothing happens *on its own* in the psyche. Psychoanalysis of respondent N.'s personal material, who attended the ASPC group (2006), objectified her difficult childhood and her father's cruelty not only to her mother but also to her, which complicated the psychic unity with the people of the opposite sex through introjections (by her own psyche) of her father's cruelty. Introjections of the cruel force latently create an illusion of unity with her father (with similar behaviour), that causes the difficulties for correction. "Sensual unity" with her father generates dualism of senses and actions: on the one hand, "I am inseparable from my father by my psychological nature", and on the other hand - I long to revenge him for his cruel attitude, that generated unrealized need "to give him the granted". Thus the boy would get "for her father", as well as for the fact that "he is not him" (see Fig. 1), because he had a look of a weak person (in comparison with the cruel father) and did not deserve love. The latter proves formation of the false circle phenomenon. The above complicates reaching the desired harmony in the relations with the person of the opposite sex, the girl can only dream about this. N.'s personal problem is energetically stronger in comparison with the need of the harmonious relations. The presented material proves the power of behavioural introjects from the initial libido objects, who caused distancing from the parents in childhood.

We are sure, that the mechanisms for functioning of the unconscious do not allow the "gaps". Those

father' features which were energetically active (dominant), that caused distancing, are introjected. Unrealized relations with parents generates fixation of the mortido which tends to be transferred to the actual relations, especially with the intimately significant people. The motivation is usually polymodal – "revenge for mother and for oneself". At the same time the logic of the unconscious ensures "N.'s inseparability from the father in the cruelty of his behaviour". Besides, striving "to power" stimulates to surpass the partner. Therefore N. receives satisfaction (due to the substitution mechanism) with the power of dominance over the boy. At the same there is an identification with mother, confirmed by the tint of sacrifice as a captive of one's own aggression. "Satisfaction" (orgasm) at some point can join this action, but it is a derivative and it is neither unambiguous, nor homogeneous in the range of feelings. This case once again points to the Oedipal origin of masochism, since "satisfaction" outside the genital contact is a pure satisfaction from the sin and can be burdened only by the emotional after-pains in the soul (generated by the social canons). Therefore *masochism is accompanied by the ambivalent feelings* that complicate approaching *pure joy*.

We are convinced that masochism is closer to **the poles of life and death**, than to *erotic* or pragmatics. Thus, masochism is based on the **paradoxical satisfaction**. The route to receiving direct-sensual pleasure is hindered by the "traces" of the Oedipal dependence, in particular, *introjects of the destructive features of the initial libido object*. An effect of paradox forms in masochistic (male-female) relations: *striving for sensibility and, at the same time, involuntary blocking of it centering at the psychological suffering*.

Intensification of the **basal conflict "life↔ death"** in the process of masochism causes *energetic stimulation*, and the existence of personal problems (internal stabilized contradiction) breaks homeostasis, because the defense mechanism of "alteration" (masochism ↔ sadism) does not imply the natural **starting point**, which could promote to progressive dynamics. At the same time, we will emphasize the central link of the phenomenon in

masochism - **guilt**, which creates a tendency for self-punishment. The latter sets a closed false circle, that creates an effect similar to “the black hole” in the psyche, which is illustrated by the ASPC participants’ thematic psychodrawings (see Fig. 2 - 3), and art reproductions (Fig. 4) [Yatsenko, 2015].

Fig. 5 illustrates “the dead point” (stop) (see characters “he and she” “above” and “under” the water at the same oar), that can originate destructions. Available energetic asymmetry in the directed contradictory tendencies of the psyche “zeros out” the energy of I, causing appearance of “the black hole”. Internal blocade of the activity, its multidirectionality causes “stop” (statics) through *blocking of the energy* [Yatsenko, 2008]. Hence a need in shock arises irrespectively of its valency (“+” or “-”), which actualizes the manifestation of the blocked energy. Masochism in this context gives a hint to one’s own ability to lead the subject “from the

dead point” (stop); overcoming of the feelings mortification and some energy stagnation, caused by the delay of the parents’ (Oedipus) complex, which can block a person’s activity. It is reasonable that S. Hawking, who was not indifferent to the human psyche (he saw analogies in the quantum physics and the functioning of the unconscious sphere), stated that “The slogan of those who are falling into the black hole is: **“Think imaginary!”** [Hawking, 2014, p. 246]. Perhaps, this is why a person tends “to look for peace in storms” (whirlpool). The defense system which serves to preserve (“freeze”) the destructions received in childhood, masks them through the distortion of the self-perception reality. And all this is done to preserve a person’s inseparability with the initial libido objects (parents) through introjects. A person pays for this illusion with one’s disadaptivity through the regression of actions (at the background of the general maturity).



Fig. 2. The person I am afraid of



Fig. 3. I am in trouble



Fig. 4. R. Gonzales. Battle of Calypso. Respondent’s title - “My feeling of self”



Fig. 5. I. Morskykh. Separation

The mortified aspects of the psyche signal about the problems, which is illustrated in Fig. 6: barbed wire entangling a stem of an alive rose. The rose naturally “would like” to get rid of the wire. The person feels guilt to oneself, as in fact they create such self-restriction of any activity by themselves. It is important to trace the dead point which can initiate the tendencies of regression (see Fig. 5).

Analysis of the visualized representations shows that masochism, which “axiomatically” refers to the

sexual deviations, by itself, by its nature is **desexualized**. It yields to the orientation at the genital sexuality by its attributes, aimed at punishment (whip, handcuffs, blindfold etc.). Dynamics of masochism is connected with *balancing of the psyche on the verge of “life–death”*, which is a basal conflict. The latter is observed in the author’s self-presentations, in particular in the reproductions, selected by respondent O. (Fig. 7 – 8).



Fig. 6. Psychodrawing “Guilt tattoo” (A rose, entangled by barbed wire)



Fig. 7. Author unknown. Trap inside the mind.
Respondent O.’s title - “How I feel”



Fig. 8. Author and title are unknown.
Respondent O.’s title - “My portrait”

When we look at these drawings, we can understand that it is not about *sexual violence*, but rather the fact that the outline of family relations balances on the verge of “life – non-life” (psychological death). Respondent O her choice of reproductions (Fig. 7) as follows: “I experienced an increased upbringing attention and numerous restrictions of activity from my parents, which mortified my needs, strivings and desires. I felt like a soldier-slave. My dependence on mother is a cage (bars), which blocks my brain now.” (Fig. 7). A cage is an archetype of womb, but it is not childbearing and life-giving (there are no nourishing prerequisites – “water”). We want to remind that S. Freud named such form of masochism - “moral”, though from the humanistic positions it should rather be called immoral. We suggest the neutral name – **Platonic masochism**. Since a person is becoming unfortunate unconsciously and under the conditions

of **unrealized love** with parents. It is unrealized love with the initial libido object causes self-punishment (self-deprivation), stimulated by the mechanisms of the basal defense, which has no unsolved tasks. It is about the already stable defense construct (returning to the mother’s bosom), which is stronger than reality of “here and now”.

Such “metal” (mortified) restrictions prove O.’s big though unrealized desire to receive her mother’s love, and this is why the *psyche is subordinated to the “mother’s requirements”, ignoring her own needs*, which is proved by the self-presentation chosen by her (Fig. 8) titled “My portrait”. When we compare a rose with barbed wire in Fig. 6 with Fig. 8, we can observe strengthening of one’s own (the respondent’s) self-restrictions (“the barbed wire”) and the way how tendencies “to life” and “to death” are equaled in the opposition (asymmetry) resembling Yin-Yang (Fig. 8). The respondent

herself paid attention to the importance of the tangency line of the opposite sides in this picture (Fig. 8).

The foregoing proves that the tendencies to one's own self-punishment are set in the family by deprivation of a child's interests and needs. The paradox is in the way of solving the problem (desire) – "to be together with the parents". A child's psyche solves it through the unrealized process of introjection (absorption) of those requirements and features of the parents' behaviour, which *disconnected them, moved them apart. The unconscious has no unsolved problems, and this is just the prerequisite for moral masochism*, which cannot be presented in a pure form – it always causes both physical (physiological) wastes, which is indicated by the above drawings, and a need of a self-birth (to have a re-birth) (see Fig. 9), which simultaneously expresses a person's expectations to get rid of the problems set by the parents.



Fig. 9. Author and title are unknown.
Respondent O.'s title - "Prospects of self-birth"

Speaking about moral masochism, we often face double motivational tension: for example, on the one hand, a person actualizes the "barbed wire" as a defense (Fig. 6), that unites them with the parents (paradoxical unity with the masochistic filling, stimulated by the unrealized love), and on the other hand – a self-preservation instinct is triggered, a tendency to self-birth arises, i.e. "getting rid of the wire" (see Fig. 9).

The foregoing is manifested in the multidirectionality of the energy currents, that makes the psyche impotent and weakens a person's I. In other words, an adult person (who

seems to be independent from the parents) regresses himself/herself, blocks their own potential with restrictions, which set an internal lack of freedom, and also suffering, heteronomy and the indicated tendencies; and all these are the manifestations of the masochistic inclinations. *The mechanisms of the self-regulation restrictions (destructions) analyzed are in fact the substitution of the parents themselves.* This hides the in-depth prerequisites of the problems in a diagnostic-correctional process since it implies "stepping aside" from the troubles which show one's intergrowth with parents. Therefore we have to remind the statement of one foreign psychologist: **"It is not important what our parents have presented us – what matters is what we give ourselves!"**.

The foregoing gives us the grounds to formulate the conclusion: *the Oedipal dependence on the parents catalyzes the manifestations of masochism (a tendency to self-punishment), in which sexuality is tabooed (according to "the incest taboo"). Therefore guilt (an illusion of autonomy is created) becomes central, which explains the priority of generating a masochistic dramatism.* This is why a subject's personal problem (an internal stabilized contradiction) generates sado-masochistic tendencies in behaviour. "Sado" is catalyzed by striving to punish, which, invisibly for a person, is oriented towards self-punishment (Super-Ego is a part of this), and masochism is consequential. This is connected with the stabilization of the tendency for *suffering, blocked activity, limited prospects, regression of behaviour and lack of freedom.*

Analysis of the respondent O.'s drawings (Fig. 6 – 9) indicates that masochism is a broader concept, which concerns fixations of the internal feelings, characteristic for the early period of a person's life in the family, especially in the case of deprivation by the parents of the wishes, initiatives and needs, thus making the psyche impotent. *Masochism, against this background, can be some form of animation (activation) of "the mortified" (blocked) aspects of the psyche, which has some tint of paradox.*

As an example, we will present a fragment of work with respondent L. When modeling with

stones she has chose a “pale” heart (white), “dead heart”, which, as she states, gains life signs due to the blood drops (see red drops on the heart), which symbolize suffering (see Fig. 10).



Fig. 10. Stone model “My past”

The paradox of such masochistic tendencies is in the following: the power of the tabooed love for parents is comparable with self-punishment, thus “suffering revives the heart” (according to L.), as if in this way (“blood drops”) she reduces her guilt before her parents and therefore she is lit and gains both opportunities and grounds for their love. Perhaps this is the mystery why people are inclined to present their own “suffering” as “a merit” for compassion.

Can this phenomenon of “the psychic animation” be called masochism? It is evidently so! Since the destruction mechanisms conceal on the one hand an unrealized love to parents, and on the other hand – a tendency to self-punishment, correlated with love to them. Moral (Platonic) masochism exists in the dual correlation of two tendencies: (a) – “to completion of the unrealized love to parents”; (b) – “to self-punishment” by taboo in its realization. The signs of the moral masochism are inaccessible for self-reflection (beyond in-depth cognition of the psyche) through their latent nature, set by the Oedipal motives.

Tendencies of masochism, as the ASPC empirical evidence proves, are formed in a person’s early childhood. Its characteristic feature is causing either physical damage (sometimes children beat their heads against a wall or hurt themselves in some other way), or feeling of helplessness, which for an adult can be transformed into the feeling of a loser, unluck, feeling of a person followed by different troubles. Such people

can change the tendency “to success” into the tendency “to avoid failures”. They are often afraid of success because of the possible “falling” – this is the way to block a person’s potential. It is clear that under such circumstances a person loses sensitivity to the surrounding people, which hinders following the **ancient Greek thesis: “Place, extent and moment”**, which sets the behaviour optimum.

Masochism synthesizes all scope of the humanity’s archaic heritage, the drama of which is often shown in “the scene of one character” (Oedipus), whose failure occurred beyond his conscious participation and conscious intention. The fear of a failure is sometimes hyperbolized.

Thus, *the characteristic feature of the moral masochism is that a subject creates troubles for oneself*, which is caused by the fixed feeling of guilt before the libido object. This unrealized factor sets a tendency “to self-punishment”. A masochist has an inclination to self-destruction beyond one’s own conscious intention.

A subject’s sensible drive to the tabooed initial libido objects is inevitably integrated with one’s own guilt, which is set in the family. Since it is known that the more a child is inclined to “self-culpability”, *the higher is his/her status of “a good child”!*

Another peculiarity of the moral (Platonic) masochism is that it is not restricted in time and has neither defined beginning nor end. Masochistic inclinations are dissolved in a subject’s vital activity, but have an ability of synthesized manifestation in the society, in relations, in attitude to oneself and people. At the same time ASPC group process, based on the behavioural spontaneity, reveals the prospect to state the existence of the leading tendencies with the masochistic inclinations, in particular: to “the psychological death” and to “self-deprivation” [Yatsenko, 2008; Yatsenko, 2015].

The fragments of respondent O.’s empirical material (the drawings above) prove that she blocks meetings with boys due to the humane considerations, namely: “Not to transform their feelings, as well as their lives, into ash”. Her

statement once again proves that masochism is connected with the basal conflict “life ↔ death”, and also with the actualization of the mortido energy, which the subject turns on themselves, despite self-preservation instinct.

Thus, one of the main problems of masochism is that the libido energy **is blocked in the psyche by the mortido energy**, and it results **in self-deprivation, which can be expressed in the tendency of returning to womb**, a form of the psychological mortification. Empirical material of the ASPC group proves the hypothesis on the

appropriateness to introduce a category of “**Oedipal completion**” into scientific use. Incest taboo creates tension in a person’s psyche due to the feeling of sin for completing one’s sensual drive to parents.

Due to the presented life, a subject is familiar with the mother’s bosom which is associated with the feeling of protection. This is indicated by the artistic means used to visualize the tendencies of returning to the womb, illustrated by the numerous psychodrawings and art reproductions*, which have been chosen by the ASPC participants for self-presentation (see Fig. 11 – 20).

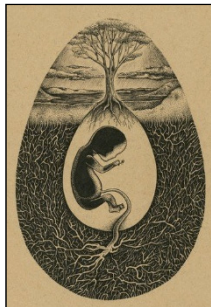


Fig. 11. Author unknown. Tree of life



Fig. 12. Feeling of loneliness



Fig. 13. I am approaching trouble

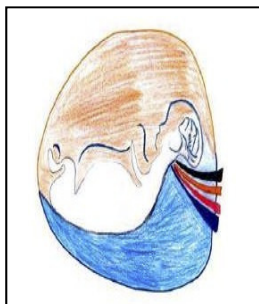


Fig. 14. My birth (Yin-Yang)



Fig. 15. Real I



Fig. 16. Catie @SpiritYSol. Art of birth



Fig. 17. V. Kush. Nut of Eden. The drawing chosen for self-presentation



Fig. 18. R. and S. Parke Harrison. Exploration of the Nest



Fig. 19. A. Sargsyan. Shell

* It is still a mystery – why people, namely artists, who have no relation to psychology, paint pictures, which archetypically

render pre-natal state. All this can be an additional proof of people having a tendency of returning to a womb.

Analysis of the verbatim record material from ASPC groups draws our attention to the expressed imperative of the tendency to return to the womb, and this often transforms into a form of escape from real social problems. We also saw that some respondents wish to create “their own bosom”, that is set by the in-depth striving of the psyche for self-renovation and need of self-birth. As a rule, the latter is connected with the tendency of demarcation from the parents with the purpose of self-establishment and social self-realization. We also observe the cases of searching for “the other half” to “be in the bosom”, for example, as in Fig. 17 and Fig. 20; or search for a person with “similar problems”. There is also a tendency to autonomy: everybody stays in “one’s own bosom” (Fig. 16; 18).



Fig. 20. *M. Cheval. Title unknown*

To sum up we want to say that masochism is supported by **the balance of feelings “pro” (libido) and “con” (mortido), which arise simultaneously and do not oppose each other, despite all their incompatibility.** And this generates the feeling that a person seems “to live” and “not to live” at the same time, strives for something and blocks this striving, etc. These facts are described in the book “Tendencies to Psychological Death” [Yatsenko, 2008]. Masochism in itself is a psychologically complicated phenomenon, but at the same time it is peculiar in the development of the humanity. This problem is not only interesting, but very actual against the background of life consciousness, neutralization of which, as we hope, will take place harmoniously, with the solution of the acute problems in the development of Ukraine, which requires correction of the psychic health of its citizens. Television cannot leave the audience indifferent, when some journalists are oriented at

unchangeable description of the events in Ukraine through the “negative” prism, that has a tint of “sado-maso”.

Life view at the phenomenon under analysis points to its non-neutral nature for people per se due to its emotive load and consequential-archaic mystery. Perhaps, this can explain the absence of the neutral attitude of people to the “masochism” phenomenon. However, on the one hand, there exist clubs of masochists, but on the other hand, they are hidden and function incognito. Evidently masochism unblocks the tabooed-libido energy, which suppresses realization of one’s potential. And one could not be surprised by the fact that one businessman, who came to the sessions in “the hidden club of masochists” stated, that those sessions pushed him to the development of business, which grew considerably: the potential of energy was unblocked, thus receiving the prospects for implementation (information from television).

The ASPC method, due to subordination of all its techniques to the mechanisms of the positive disintegration and secondary integration of the psyche on a higher level, in the effective part of the trainings takes away a person’s block of making the psyche impotent, which creates the barriers on the way to efficient self-realization.

In-depth correction using our methods contextually prevents the manifestations of masochism. At the same time it provides optimization of a subject’s psyche on the realistic, socially accepted bases for the prospects of prosocial self-realization due to the development of the social-perceptive (reflexive) intellect. It is important that the mentioned personal growth is implemented not through the “climax of pain” (like in masochism), but through the reconstruction of the social-perceptive intellect (including its development), through realization of self-blocking of one’s own personal potential based on the optimization of realistic perception of reverse information. In the ASPC groups the cognition of the “past” factors of activity (including archaisms) takes place, and due to this a person can cope with the present and make prospects for the future. Realization of the Oedipal prerequisites contributes to neutralization of the

tendencies of “the repetition compulsion”, “moving in a false circle” etc. As a result of psychocorrection, a person gains freedom of choice that catalyzes one’s social-perceptive potential. It is necessary to take into consideration **dua tendencies** – “*repetition compulsion*” of the destructive tendencies and simultaneously “*self-punishment for failure*”. The reasons of failure are unknown for a subject’s I, however one’s psyche knows everything, and we use it as the grounds for our the dialogue interaction within the limits of the entire ASPC procedure. Diagnostic-correctional process of ASPC awakens a self-preservation instinct, which contributes to strengthening of motivation to self-change – a prospect for the dominance of the rational actions appears, self-realization is expanded, contributing to the prevention of the masochistic inclinations.

To sum up, we will define *four factors of masochism*: archaically-Oedipal motives, which are characteristic for a person “from embryo”, and their accompanying guilt; pre-natal period of a subject’s development (“Oedipal completion”); pre-speech (parents’) complex; classical Oedipus complex, that is formed at the age from 2 to 5 years old, which integrates the effects of all previous stages in the establishment of the Oedipal dependences.

The material presented above allows us to more adequately explain the phenomenon of *masochism* in its participation to forming a subject’s personal problem (internal stabilized contradiction of the psyche), which is first of all manifested in simultaneous feeling of **power and helplessness**. A great variety of views on masochism, presented in literature, is explained not only by the specifics of every individual’s ontogenetic development, but also by the integrative-archaic semantic capacity of this phenomenon, connected with the onto-philogenetic acquirement of the humanity, individualized in every person’s psyche.

Perhaps this is why one can observe ambivalent attitude of people to masochism. And this is understandable, since it is connected with sacrifice, heteronomy, suffering etc., which everybody wants to avoid. We would like to cite O. Hriboyedov’s

words: “Минуй нас больше всех печалей и барский гнев, и барская любовь*” [Gorobets, 2008, p. 8].

Masochism, which makes an accent on the dynamics of the libido and mortido energies, is directly correlated to the following feelings: “power / weakness”; “position on the top / sacrifice”; “slave-holding / slave-worship”; “joy / suffering”; “cruelty / depression”; “sensible satisfaction / blocking of sensibility”; “neutralization of guilt / actualization of guilt”; “tendency to life / tendency to psychological death”; “pain, suffering / satisfaction” etc. Appearance of discharge through *the mechanism of “anaclisis”* of Eros energy is like “God’s blessing”. *Suffering* in masochism is nonexperientially set by the need to repent guilt. Therefore one can consider that masochism is connected with both cleansing of the soul from guilt, and striving for love, which has been blocked (unrealized) due to some reasons during the life. In “Lectures on the Introduction to Psychoanalysis” S. Freud explains masochism as “... a struggle between satisfaction and opposition to it” [“Psychoanalysis. Masochism”, 2011 p. 25]. The scientist underlines that “**confrontation of wish and prohibition**” forms the basis of masochism, [ibid], which is the hint on the existence of *the leading motivation*, set by the Oedipus complex, which is somewhere in between “pro...” and “con...”.

Masochism gains some signs of a game of life with death (elimination of guilt by suffering). A subject is unconsciously striving to free the psyche from the internal burden – “pain”, feeling of “albatross around one’s neck”. Attending sessions in ASPC groups opens new and effective ways for self-realization for a person, which are supported by the highest gift of nature to humanity – Intellect! ASPC promotes the development of social-perceptive (reflexive) intellect, which is implemented through objectification and solution of the personal problems, set by the traces (fixations) of the past experience.

The above material is an attempt to explain the phenomenon of moral masochism in its participation to every person’s psyche from the viewpoint of

* Russian: Omit us lord’s anger and love more than any grief.

weakening self-preservation due to the tendency for “to self-punishment”. Masochism assimilates various life troubles and dramas of the psychic passions, set by subject’s Oedipal dependences. Thus there are some grounds to assert that masochism is caused by the pre-history of the humanity development in the synthesis of traces (fixations) of the emotional loads, generated by the moral-ethical restrictions, with the Oedipus complex being the leading one among them (“incest taboo”). Strong emotional shocks of the humanity actualize the archaic constituent of a subject’s psyche, which stimulates the tendency to self-punishment, which can be expressed in sadomasochistic initiatives. Under these conditions, a person realizes the personal potential through the sublimational channels of a human development (self-development) in accordance with the progress of the society.



Photo 1. Monument to Leopold von Sacher Masoch, sculptor V. Tsyarusuk, Lviv

The contents treasury of understanding the masochism phenomenon can include the fact, that in Ukraine, in Lviv (earlier - Lemberg), where Leopold von Sacher-Masoch was born (at the age 12 he moved with his family to Prague) a coffee-shop “Masoch-cafe” was opened (April 2008). At the entrance there is a full-length monument to Sacher-Masoch (see photo 1 and its fragments, photos 2-5).

The sculpture to Leopold von Sacher-Masoch (photo 1, 2) allows to speak about his male beauty, delicacy and nobility. He maintained not only tenderness, patience and ability to kneel before a woman (Mother), but also his own literature talent (see “Venus in Furs” [Sacher-Masoch, 1992]).

L. Sacher-Masoch managed to raise an image of a Woman (Mother) to the unreachable and unsurpassed height, due to the pedestal made from his own transcendental suffering, for unrealized boundless and saint Love, he had carried in his soul throughout his life!

Prospects for the study of the problem of “masochism”

This article presents a new, wider view on the understanding of the “masochism” category in its integration with the archaic heritage. At the same time, the issue of the relations of the problem of masochism with pralological thinking remained uncovered, which, according to our conviction, is a mediator between the onto- and philo- formations of the psyche (and of masochism, in particular), which is the prospect for our further research.

Statement of the issue of pralological thinking brings us closer to adequate perception and explanation of masochism. The works of L. Levy-Bruhl about primitive (pralological) thinking provide considerable support*. L. Levy-Bruhl’s opinion is initially related to the concept of “collective perceptions”, which in its essence is synchronized with the collective unconscious of K. Jung. The latter has a link with archaic heritage, which is dominated by Oedipal motives of behavior. At the same time, an Oedipal motive (due to the taboo) cannot be so openly stated in the subject’s behavior.

* Levy-Bruhl L. Primitive thinking. 1930. 344 p.

Therefore, it is important to understand the guilt as the function of the Oedipal dependence of the subject's psyche mechanisms.

At the same time, the *guilt* is an integral component of the education system, in which its Oedipal shade fades away. The category of guilt, due to the "educational load", began to acquire semantic autonomy, which allows it to elude the Oedipal field of its observation.

Speaking about the category of "pralogical thinking", it is important to note the inherent double adjacency of the planes, which become equal in the subject's perception through the feeling of reality (both "there", and "there"). At the same time, the subjectivity of reality perception is present in *the observed and in the imaginary*. The psychocorrection effect is to find the truth hidden, as we are convinced, in the linking element, the

meaning of which is the task of cognition of the truth by a psychologist.

If we speak about the Oedipal complex, the link between sensual attraction to the primary libidinal object and its taboo nature is the self-punishment. The depiction of the latter is the history of Jesus Christ's suffering: whose image, although being beyond the incestuous sinfulness (conception from "the Holy Spirit", virginity of the Virgin Mary is not broken at birth), nevertheless, he himself accepted the guilt, thereby condemning himself to suffering (as the form of redemption of the guilt of others). This is where the archaic origins of the fact that every person knows the feeling of "innocent victim" lies. Alongside, the paradoxicality of the initiation trend (internally or externally) of self-punishment is found, which is often observed even in everyday life, starting from early childhood.

Fragments of the sculpture to Leopold von Sacher-Masoch



Photo 2. Portrait of Zacher-Masoch



Photo 3. The locket (below the bow tie) – photo of Wanda von Dunajew

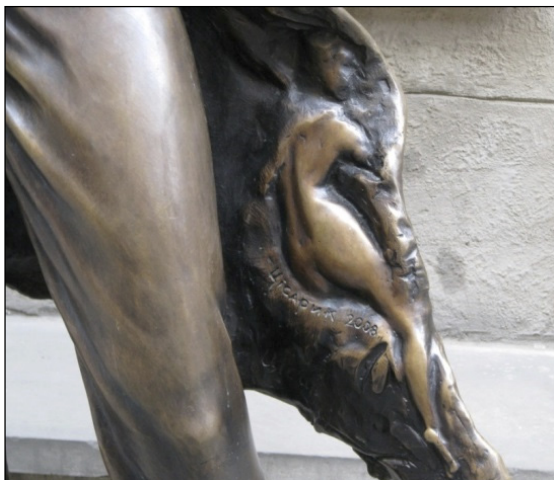


Photo 4. A figure of a woman on the raincoat of the sculpture (on the right)



Photo 5. A pocket in the trousers of the sculpture

Masochist inclinations catalyze the approach to the image of Jesus Christ that a person has sensual pleasure somewhat spontaneously, beyond genital activity, while *the peak of physical suffering* is the harbinger. The contours of the logic are: when living the guilt in suffering, an orgasm is a reward. The energy intensity of physical suffering activates the protective mechanism of *energy adjoining*. It is important to pay attention to the fact that *the physiology of orgasmic pleasure in masochism avoids the naturalness of genital contact*, bringing a person closer to the image of Jesus Christ by removing the load of the guilt, set by the Oedipal complex.

The specifics of the pralogical thinking invariably are the deviations from reality, at least by doubling it, beyond the control of the consciousness. This kind of thinking is incapable of establishing the relations on the *basis of logical relations between objects* - they are all aligned in subordination to the *empathy law*. This law implies the transfer of properties (information) from one subject (phenomenon) to another through *contact, an emotional impression, infection, taking possession of it*, etc.

In-depth cognition of the psyche by the ASPC method confirms the L. Levy-Bruhl's idea that the above two types of thinking have differences: the logical relies on the concepts, categories, axioms, postulates - abstracted from real phenomenology, and its pralogical form is characterized by the direct predetermination of the "live" interaction of the subject with the object. While logical thinking is focused on the objective planes of the reality, the pralogical one focuses on its duality, the double plane reality (both "that", and "that"). Everything would have been perfect, if the logical thinking in the sphere of relations "person ↔ person" did not fall under an invisible influence of pralogical formations, which obviously interfere with the essence of the perceived.

It is important to note the fact that the pralogical thinking is not inclined to ignore the objective planes of the reality, for example, reference points by the Sun, etc., which provides focus, involuntary taking into accounting the laws of nature. In short, primitive

thinking does not lose reference points that contribute to survival. This is always based on *sensory facts of the immediate, sensual experience*, but not the conceptual (mediated) concept of knowledge, which is characteristic of the logical thinking. Therefore, if one can make analogies, they will be characterized by an overbalance towards the individualization of pralogical thinking over the basic abstractions and depersonalization of logical thinking.

One should bear in mind that pralogical thinking cannot to be substituted (or replaced) with logical thinking. These are the types of thinking (but not the steps), which coexist in the human psyche, although the academic psychology does not take this into account, which affects the methods of the psyche cognition. The pralogical structure of thought is not the fruit of reflection, but it is based on the development of the *6th sense, intuition, probabilistic forecasting and "blind skills"*, which exist in the personal potential of a person, regardless of the profession and intellectual development level.

L. Levy-Bruhl states: "... collective representations that express intensively experienced empathy will always be preserved...".* Psychological science is still not able to clearly divide these two types of thinking. When it comes to masochism, this is a certain autonomous aspect of the psyche, which ignores the self-preservation instinct, which is manifested in the ignorance concerning the contradictions of the psyche, which (according to the laws of logic) should be registered by the logical thinking. In the ASPC process, we found that *the logical thinking* blindly "does not see" the existence of contradictions in the plots of paintings or psychodrawings. To arm the "I" with vision, we must ensure a psychoanalytic process. We are convinced that this is also facilitated by the fact of introducing the ASPC group functioning principles, according to which criticism of the respondent against the background of accepting them as they are is not encouraged. Spontaneously selected material is the basis for diagnostic and correctional work against the background of acceptance of any forms of behavior acceptable for the respondent, including forms of illustrative self-representation.

* Reader on the history of psychology. Moscow, 1980. 296 p. P. 248

Thus, the in-depth cognition method, developed by us, cannot be implemented outside the possibilities of actualization of pralogical abilities of the psyche, and in the case when this process is deprived of the dialogue interaction (“psychologist ↔ respondent”). Therefore, the *dualism of the in-depth cognition essence* is associated with the effective objectification of the synthesis of the two forms of thinking: logical and pralogical. When studying masochism, we are forced to deal with both forms of thinking to understand the fact of the *psyche humility* (logical thinking) with the illogicalness of incentive to self-punishment *contradicting the self-preservation instinct?! Masochism provides “double plane” pralogical reality: suffering and pleasure that turn out to have an internal relationship.*

The latter shows that the pralogical thinking is burdened by the *dominant motivation*, which has an archaic powerful potential for the energy of Oedipal origin. This testifies to the initial dualism of the psyche: *sensual attraction to the primary libidinal object and, at the same time, its blocking.* The latter is associated with the sense of punishment, self-punishment. Thus, masochism is not only a vivid proof of the Oedipal dependence existence, but also an illustration of the form of its elimination by self-punishment, catalyzed by the activity (energy) of archaic-Oedipal origin. There is a tendency to connect

masochism with intimate (which is associated with the name L. Zacher-Masoch), even though it is a broader phenomenon that we will try to show in this subsection, although we will limit ourselves only to the form of moral (S. Freud’s term) masochism.

References

- Extensive Psychological Dictionary. (2008). Moscow.
 Fromm, E. (1989) Escape form freedom. Moscow.
 Gorobets, T. V. (2008). Social and perceptive deformations – epiphenomenon of psychological defenses: PhD in Psychology thesis: specialty 19.00.07 “Pedagogical and Age Psychology”. Ivano-Frankivsk..
 Hawking S. (2014) Universe. Three books about space and time. St. Petersburg. [in Russian]
 Krafft-Ebbing, R. (2013) Sexual psychopathy. Moscow.
 Laplanche, G. (1996) Dictionary in psychoanalysis. Moscow.
 Psychoanalysis. Masochism. 1 (15), 2011.
 Sacher-Masoch, Wanda. (2016). How to subordinate a husband. Confession of my life [translation from German]. Moscow.
 Sacher-Masoch, Leopold. (1992) Venus in furs. Moscow.
 Yatsenko, T. S., Ivanenko, B. B., Avramchenko S. M. et al, (2008). Conceptual bases and methods of the depth psychocorrection: Training a psychologist-practitioner: Manual. Edited by T. S. Yatsenko. Kyiv.
 Rubinstein, S. L. (1973) Problems of general psychology. Moscow.
 Yatsenko T. S. (2008). In-Depth Psychology: Diagnosis and Correction of the Tendency to Psychological Death. Yalta.
 Yatsenko, T. S. (2015). Self-Deprivation of the Psyche and Disadaptation of the Subject. Kyiv.
 Yatsenko, T. S., Gluzman, A. V. (2015). Methodology of the Depth-Correction Preparation of the Psychologist. Dnepropetrovsk.

МАЗОХІЗМ КРИЗЬ ПРИЗМУ ВЗАЄМОЗВ’ЯЗКІВ З АРХАЙЧНИМ СПАДКОМ ЛЮДСТВА

Яценко Т.С.

доктор психологічних наук, професор, академік НАПН України
 завідувач кафедри психології, глибинної корекції та реабілітації
 Черкаський національний університет імені Богдана Хмельницького
 м. Черкаси, Україна

Дослідження, що покладено в основу статті, здійснено нами у психодинамічній парадигмі у взаємозв’язку із розкриттям проблеми архаїчного спадку людства, що виявляється у пралогічних характеристиках мислення. До останніх відносяться подвійність реальності психіки (у рівнозначності справжнього і уявного), відсутність суперечностей та підкореність закону співпричетності тощо. Мазохізм є формою вираження підлеглих пралогічному сприйняттю реальності в моменті ігнорування суперечності між тенденцією до самопокарання та інстинктом самозбереження. Зміст статті доводить наявність Едіпального походження мазохістських ініціатив у їхній алогічності та підкореності «іншій логіці» – логіці самопокарання. Глибинна психокорекція спроможна вивільнити людину від алогічних тенденцій, з метою енергетичної самозбереженості та актуалізації процесів просоціальної самореалізації.

Ключові слова: *архаїзми, глибинна психокорекція, мазохізм, пралогічне мислення.*

РОЗДІЛ: ПСИХОТЕРАПЕВТИЧНІ МОДАЛЬНОСТІ, МЕТОДИ ТА МЕТОДИКИ

SECTION: PSYCHOTHERAPEUTIC MODALITIES, METHODS AND METHODOLOGIES

UDC 159.922.76-056.26

DOI: [10.26565/2410-1249-2021-15-02](https://doi.org/10.26565/2410-1249-2021-15-02)ДІАГНОСТИЧНИЙ КОМПЛЕКС ПСИХОЛОГІЧНОГО СУПРОВОДУ СІМЕЙ,
ЩО МАЮТЬ ПРОБЛЕМНИХ ДІТЕЙ[†]

Мушкевич М. І.

*Доктор психологічних наук, доцент, завідувачка кафедри практичної та клінічної психології
Волинський національний університет імені Лесі Українки**E-mail: mira_mush@yahoo.com**<https://orcid.org/0000-0002-3268-5767>*

У статті представлено діагностичний комплекс психологічного супроводу сімей, що мають проблемних дітей, основна мета якого вивчити та усвідомити суть проблеми сім'ї, її носіїв і потенційні можливості розв'язання дисфункцій. Діагностичний етап фіксує сигнали проблемної ситуації з подальшою вибудовою логіки проведення діагностичного дослідження. Встановлюється довірливий контакт із усіма учасниками проблемної ситуації, стимулюється допомога вербалізації проблеми, спільного оцінювання можливості її розв'язання. Кінцева частина цього етапу – чітке визначення наявної проблеми. Комплексна психодіагностика полягає в первинному діагностуванні для вивчення сильних і слабких сторін особистості членів сімей, виявлення та розв'язання проблем, що виникають під час сімейної взаємодії, проведення діагностичних мінімумів для аналізу динаміки функціонування та подолання можливих труднощів. У подальшій роботі відбувається поглиблена психологічна діагностика членів ядерної сімейної системи.

Ключові слова: психодіагностика, сім'я, ядерна сім'я, сімейна система, шлюбна підсистема, батьківська підсистема, проблемна дитина, психологічний супровід.

Постановка проблеми. Згідно з традицією, що склалась у нашій країні, ситуація сім'ї, яка виховує дитину з проблемами в розвитку, розглядається здебільшого крізь призму проблем самої дитини. Останніми роками з'являються нові науково-практичні психологічні дослідження, спрямовані на вивчення розвитку сучасної сім'ї та її впливу на різні сфери особистості, проте зв'язок характеру стосунків між шлюбними партнерами (чоловіком та дружиною), батьківською командою (мамою та татом) та батьками й дітьми (мамою-дитиною, татом-дитиною, обома батьками-дитиною) і особистісним розвитком дитини ще не достатньо досліджений.

Поки ще вважається достатнім обмежитися методичними рекомендаціями батькам із питань навчання та порад щодо виховання дитини. Однак, як засвідчує практика, незважаючи на старання та зусилля спеціалістів, такий розвиток подій

недостатній, оскільки з поля зору виключаємо один з аспектів, що вимагає особливої уваги – особистісні та міжособистісні особливості функціонування дорослих членів сім'ї, що має проблемну дитину. На нашу думку, розв'язання проблеми психологічної адаптації сімей цієї категорії, набуття ними своєї «комфортної ніші» доцільно шукати у сфері реалізації психологічного впливу не лише на проблемну дитину, а й на її батьків щодо їхніх шлюбних стосунків та наявності батьківської команди.

Аналіз останніх досліджень. Аналіз наукових праць відзначив зростання інтересу спеціалістів різного профілю (соціологів, демографів, економістів, психологів, педагогів тощо) до сімей, що мають проблемних дітей. Проблемі батьківсько-дитячих взаємин приділяли увагу чимало відомих вчених-класиків психологічної науки, зокрема Е. Берн, (2008), Д. Боулбі, (2003),

[†] **How to cite:** Mushkevuch, M. (2021). Diagnostic Complex of Psychological Support of Families with Problem Children. *Psychological Counseling and Psychotherapy*, 15, 24-31. (in Ukrainian) <https://doi.org/10.26565/2410-1249-2021-15-02>

Е. Еріксон, (2009), К. Роджерс, (2003) З. Фрейд, (2015), К. Хорні, (1997) й ін.. Питанням дитячо-батьківських стосунків займалися науковці, які наголошували на важливості впливу батьківського ставлення на розвиток особистості (Бандура, 1997; Алешина, 2004; Дружинін, 2000; Кісарчук, 2006; Orban-Lembryk, 2006; Радчук, 2019; Титаренко, 1999, й ін.). Традиційно батьки сприймаються як ті особи, що створюють та забезпечують природне середовище для гармонійного розвитку і соціальної адаптації дитини.

Учені зазначають, що батьки можуть позитивно та негативно впливати на розвиток і становлення дитини. Позитивний їх вплив відображається в безумовній любові до дитини, але водночас ніхто інший не може заподіяти стільки шкоди. Саме особистісний приклад функціонування та виховна функція – головні призначення батьків, що впливають на розвиток особистісних якостей дитини, а особистісні дисфункції й порушення батьківсько-дитячих стосунків призводять до формування різних психологічних проблем і комплексів.

Увага вчених до батьківсько-дитячих стосунків пояснюється не лише професійним інтересом, а й засвідчує наявність значних труднощів у розвитку цих взаємин. Особливе становище в цьому питанні належить батькам, для яких характерний високий рівень прояву «проблемності». В Україні тематику труднощів взаємостосунків батьків, котрі мають проблемну дитину, розглянуто в працях таких учених, як Вісковатова (1997), Погорільська (2010), Радченко (2006), Рябовол (2013) і ін. Найчастіше предметом дослідження були батьки з дітьми, котрі мають «явні» психофізичні та інтелектуальні розладами. Автори відзначають структурні компоненти чи так звані «больові» сфери в цій проблемі: відчуження в батьківській і батьківсько-дитячій підсистемі, негативне ставлення близьких до дітей із порушеннями, гіперопіка дитини, порушення міжособистісних взаємин членів сім'ї (мати–батько, мати–інші родичі, друзі). Окрім того, вивчаються різноманітні соматичні та психічні розлади, що

виникають унаслідок переживання факту наявності проблемної дитини. У цих дослідженнях констатовано потреби розробки спеціальних заходів, спрямованих на реабілітацію дорослої категорії осіб та сиблінгів проблемних дітей, а в межах корекції запропоновано консультування батьків спеціалістами різних профілів (психологами, педагогами, лікарями).

У своїх доробках учені зазначають збільшення кількості дітей із різними проблемами у розвитку, труднощами у навчанні, адаптації, порушеннями в емоційно-особистісній сфері, що актуалізує розгляд особливостей організації психологічної допомоги таким сім'ям. Щодо самого поняття «проблемні діти», то у психологічній науці наявні розбіжності у визначенні цього терміна. У дослідженні ми трактуємо поняття «проблемна дитина», посилаючись на формулювання:

- Оксфордського тлумачного словника з психології А. Ребера, де її описано як таку, що характеризується поведінкою, коли її батьки, інші дорослі не можуть з нею ефективно взаємодіяти (Максимова, 2011);

- Р. Шарми, де описано, що проблемна дитина – та, чия поведінка й особистість відрізняється від норми (краде, обманює, ображає слабших і менших тощо). Ці діти включені до групи «нормальних», за умови, що така поведінка нетривала, не обтяжена спадковістю й оточенням (Sharma, 2006).

У нашому дослідженні «проблемна дитина» – це та, яка створює незручності для функціонування дорослих (батьків, прабатьків, вихователів, учителів, інших), оскільки характеризується такими ознаками, як надмірна сором'язливість, активність, агресивність, неухважність, неслухняність, плаксивість, збудливість, імпульсивність, замкнутість, безвідповідальність тощо.

У дослідженнях сім'ї з вивчення розладів поведінки й антисоціального спрямування особистості дитини фіксували високий рівень чинників несприятливої сімейної атмосфери (Rowen, Emery, 2014). Цей зв'язок не викликає сумнівів, тому ми посилаємося на висновки

Х. Літтона, який проаналізував літературу з вивчення ролі батьків у розвитку розладів поведінки дитини, узагальнив дослідницький матеріал і зробив висновки, що поведінка батьків має однакову ймовірність бути як причиною, так і наслідком асоціальної поведінки дитини. Саме тому за виражених конфліктних стосунках в сім'ї та нервових розладах у самих батьків їм потрібно пропонувати, перш ніж почати психотерапію дітей, окремо проконсультуватися щодо своїх клінічних і особистісних проблем. Це доцільно для батьків із нервовими розладами та характерологічними змінами, які перебувають у конфлікті і між собою, і з дітьми (Lytton, 1990).

Цієї ж точки зору дотримується О. Захаров, який вказує на важливість пам'ятати, що невроз у дітей – своєрідний спосіб компенсації нерозв'язаних проблем батьків. Насамперед, це стосується матерів, невротизацію яких простежують значно частіше, ніж батьків, що зазвичай пов'язано з вираженими емоційними й особистісними проблемами, перенапруженням нервово-психічних сил від поєднання сімейних і виробничих обов'язків і відсутністю адекватної допомоги в догляді та вихованні дітей зі сторони батька (Захаров, 2004, с. 257–258). Автор зазначає, що чим більше виражені характерологічні зміни у батьків, тим менше вони схильні перебудовувати взаємини між собою та дітьми, а також звертатися за психологічною та психотерапевтичною допомогою. Неприятлива ситуація складається і тоді, коли один із батьків хоче звернутися за допомогою, а інший категорично заперечує проти цього, вважаючи проблеми дитини несуттєвими та породженими уявленням шлюбного партнера. В останній ролі виступають батьки, які суворо й авторитарно ставляться до дітей, інколи навіть через надмірну опіку та відсутність санкцій (Захаров, 2004, с. 258).

Зафіксовано досить часто використання членами сімей з проблемною дитиною деструктивних форм виховання та батьківського ставлення. Так, Ф. Рау й Н. Слезіна наводять виокремлені ними види неправильних моделей виховання: одні батьки не приділяють належної

уваги дитині; залишають її наодинці з своїми проблемами; інші – проявляють надмірну опіку; не дають дитині можливості самореалізації й самоствердження (Рау, 1981, с. 195).

До чинників такого ставлення членів сімей з так званою проблемною дитиною Л. Шипіцина відносить (Шипіцина, 2005, с. 190):

- у взаємодії з дітьми члени сім'ї мимоволі компенсують багато своїх переживань, тобто їхнє ставлення має реактивний характер;

- неусвідомлена особистісних проблем на проблемних дітей, коли члени сім'ї звинувачують проблемну дитину у тому, що практично притаманне їм самим, але не усвідомлюють цього належно і, головне, своєчасно;

- відмінна риса виховання – розрив між справою і ділом, коли мораль членів сім'ї має занадто абстрактний, відсторонений характер і не підкріплюється живим, безпосереднім прикладом;

- батьки говорять одне, а роблять інше, відображаючи цим подвійність своєї особистості та непослідовність суджень;

- батьки не можуть стабілізувати кризові ситуації в психічному розвитку дитини, упоратися з її страхами й тривогами;

- проявляються труднощі в установленні рівних, довірливих та емоційно-теплих, безпосередніх взаємин із проблемними дітьми.

Основні параметри неправильного виховання проявляються у таких поведінкових патернах, як [Ejdemiller, 1999, с. 160–191]:

- нерозуміння своєрідності особистісного розвитку дітей. Наприклад, батьки вважають їх упертими, тоді як ідеться про збереження елементарного почуття власної гідності;

- батьки думають, що дитина не хоче, а вона не може тощо;

- неприйняття дітей – це неприйняття індивідуальності дитини, її своєрідності, особливостей характеру;

- невідповідність вимог і очікувань батьків можливостям і потребам дітей – це провідний патогенний чинник, що викликає нервово-психічне перенапруження у дітей;

- нерівномірність ставлення батьків у різні роки життя дітей;

- непослідовність щодо дітей – суттєвий чинник невротизації;

- неузгодженість взаємин між батьками, зумовлена наявністю конфлікту, посиленого контрастними рисами їхнього темпераменту.

Серед хибних типів відзначимо також виховання в умовах високої моральної відповідальності. Тут підвищена увага до дитини поєднується з очікуванням від неї більших успіхів, ніж вона може досягти. Емоційні взаємини тепліші – і дитина щиро докладає всіх зусиль, щоб виправдати сподівання батьків. Підвищена увага до дитини, поєднана з тісним емоційним контактом, повним прийняттям усіх поведінкових проявів, означає виховання за типом потуральної гіперпротекції. У цьому випадку батьки прагнуть виконати будь-яку примху дитини, відгородити її від труднощів, неприємностей, прикростей (Максимова, 2011, с. 126).

Виховання за типом *гіпопротекції*, навпаки, означає занижену увагу до дитини. У цьому випадку батьки мало цікавляться її справами, успіхами, переживаннями (Максимова, 2011, с. 127).

Отже, можемо узагальнити, що зазначені вище типи батьківсько-дитячих стосунків у сім'ях, що мають проблемних дітей, загалом являють собою своєрідний прояв порушених стилів виховання та ставлення, виокремлених психологами щодо взаємин «батьки – нормальна дитина». До основних таких типів батьківсько-дитячих стосунків ввійшли: гіперопіка, гіпоопіка, емоційне відкидання, гіперсоціалізація, гіперморалізація тощо, за винятком того, що на взаємини батьків і проблемних дітей накладається відбиток специфічності останніх.

Як засвідчив аналіз літератури, ця специфіка полягає в тому, що неправильний стиль спілкування з боку батьків може посилити наявну проблему розвитку дітей. Тобто батьки, часто через велику любов до дітей, що не підкріплюється знанням основних закономірностей їхнього психічного розвитку, допускають грубі помилки у взаємодії, які

травмують дітей, деформують їхню психіку. Батьки несвідомо використовують такі моделі виховання та батьківського ставлення, які закладають фундамент невротизації у дітей.

Мета та завдання дослідження. Унаслідок проведеного теоретичного аналізу вдалося констатувати, що психологічна наука розглядає сім'ю як систему, у якій кожна структурна одиниця (член сім'ї) перебуває в численних і розмаїтих взаємозв'язках каузального характеру зі всіма іншими структурними одиницями. Тому діагностична форма психологічного супроводу сім'ї повинна так чи інакше охоплювати усіх її членів, які не обов'язково присутні під час діагностичної процедури, а вивчаються крізь призму суб'єктивного бачення тих, хто безпосередньо бере участь в експерименті.

Психологічний супровід сім'ї, що має проблемну дитину, постає як порівняно нова сфера діяльності практичного психолога, і на сьогодні відчувається нестача праць, у котрих були б систематизовані знання та досвід, накопичені у сфері роботи власне з цією категорією сімей. Тому наше дослідження зумовлено потребою поповнити інформаційний вакуум у теорії психології, а саме 1) психодіагностиці, 2) психоедукації, 3) психоконсультуванні, 4) психотерапії сімейних систем, що мають проблемних дітей.

Усі ці чотири компоненти є складовими частинами та послідовними етапами психологічного супроводу. Послідовність їх реалізації дає можливість прояснити низку питань, що виникають у практиці супроводу сім'ї, яка має проблемну дитину.

Одиниця аналізу – ядерна сім'я й особливості її функціонування на рівні двох підсистем – шлюбної та батьківської. Сиблінгова підсистема вивчається крізь призму бачення шлюбних партнерів та батьків (див рис. 1).

Виклад основного матеріалу дослідження. Проаналізовані теоретичні та методологічні положення сімейної психології стали основою для розуміння функціонування сім'ї, що ґрунтується на структурі, динаміці й історії сімейної системи. Подальша процедура

психологічного супроводу потребує докладного опису моделі процесу сімейної діагностики та підбору діагностичного інструментарію. Концептуалізація проблеми функціонування сімейної системи через виокремлення значимих одиниць аналізу – важливе теоретико-методологічне завдання, що має серйозне прикладне значення. Діагностичну стратегію в

загальноприйнятому розумінні можна розглядати як формалізоване, чітке та повне уявлення про цілі діяльності, етапи й засоби (способи) досягнення кінцевого результату, а також потрібні для цього ресурси (способи, методи) емпіричного дослідження (у нас це спостереження, бесіда, анкетування, тестування, проективний метод).



Рис. 1. Сім'я, як система на рівні 2 підсистем

Запропонована нами модель дослідження сім'ї з проблемною дитиною виконує завдання на рівні двох підсистем щодо ядерної сім'ї й охоплює функціональні особливості чотирьох напрямків: індивідуальної, шлюбної, батьківської, батьківсько-дитячої, що включають такі складники:

1. *Діагностика порушень функціонування сім'ї та викривлень сімейних уявлень, що часто є чинниками найрізноманітніших сімейних проблем.* Така діагностика передбачає дослідження особливостей життєвої ситуації людини й сім'ї, зовнішні і внутрішні аспекти, особливості образу світу. Вивчаються уявлення членів сім'ї про життя, власне Я, ставлення до інших і світу загалом, уявлення про себе як шлюбного партнера, ставлення до шлюбного партнера; причини неблагополуччя сім'ї (погіршення зовнішніх умов буття, зниження рівня життя або стійка дисфункція), уявлення про щоденні сімейні ситуації (сніданок, збирання на

роботу, щоденні закупи, повернення з роботи, вечера, час із дітьми тощо) і ситуації, що повторюються з більшою чи меншою або невизначеною періодичністю (сесуальна близькість, дозвілля у вихідні, візити до родичів, обговорення грошових питань, сімейні сварки тощо). Ці знання визначатимуть першочергові завдання та хід діагностичної процедури. Усвідомлення психологічної проблеми та правильне розуміння самою сім'єю того, що в ній відбувається – важлива передумова розв'язання її проблем.

2. *Діагностика індивідуальних психологічних характеристик членів сімей.* До напрямів цього діагностичного блоку включаємо: вивчення особистісних особливостей членів сім'ї, їхніх ціннісних орієнтацій, мотиваційної сфери, чинників, що впливають на батьківські установки, рівня виховної й педагогічної компетентностей, виховних якостей, їхніх умінь і здібностей, особливостей внутрішніх

особистісних переживань членів сімей, пов'язаних із порушеннями розвитку дитини. Отримані дані дають змогу дослідити, наскільки члени сім'ї можуть володіти стресостійкими якостями, потрібними для підтримки проблемної дитини й інших членів сім'ї, оптимізувати умови життя.

3. *Вивчення специфіки сімейного клімату, характеру взаємодії шлюбних партнерів, місце суб'єкта в системі міжособистісних взаємин і характер комунікації в сім'ї – складного та багатозначного поняття, що, у широкому значенні, описує процес передачі інформації; способи поведінки, внутрішньосімейна взаємодія.* До напрямів цього блоку ми зараховуємо: вивчення внутрісімейного клімату й міжособистісних контактів; дослідження слабких зон у сфері міжособистісних стоснків, реакції на стрес, які потребують подальшого психоконсультативного та психотерапевтичного впливу. Досліджується на цьому етапі акцентуація на рівні диференціації – злиття сімейної системи із зверненням до перших глибоко вивчених негативних психологічних наслідків «злиття», які описав М. Боуен (2005; 1978; 1976).

Вихідний пункт дослідження – спостереження за процесом обговорення проблем у сім'ях. Уведені М. Боуеном поняття «недиференційована сімейна маса» (коли йдеться про сім'ю) й «емоційне злиття» (коли йдеться про її членів), увібрали в себе все, що сприяє розчиненню особистості в сім'ї: нездатність усвідомити себе, власні інтереси і потреби бачити їх відповідальність інтересам і потребам інших членів сім'ї; недолік – нездатність відокремити сферу емоцій від раціонального, а поодинокі спонукання – від довготривалих цілей.

Протилежність «емоційного злиття» – «емоційна диференціація». Під цим поняттям М. Боуен розумів, передусім, здатність індивіда відокремити свої почуття від мислення (Bowen, 1973; Bowen, 1978; Bowen, 1976). Визначення характеристик цього спектра проблем попереджає посилення та погіршення мікросоціальної ситуації, визначає прогноз розвитку кожної конкретної сім'ї.

4. *Дитячо-батьківські стосунки й аналіз сімейної взаємодії: тип батьківського ставлення; стиль батьківського виховання та його помилкові зони; моделі виховання, які використовують члени сім'ї як команда; особливості сприйняття проблем дитини.*

5. *Структура сім'ї – це тип сім'ї та кількість її членів, а також сукупність взаємин між ними, вікові та гендерні характеристики.* Аналіз структури сім'ї дає змогу виявити, як реалізуються її функції: розподіл між членами сім'ї прав й обов'язків, хто здійснює управління, хто підпорядкований виконавець тощо.

6. *Життєвий цикл ядерної сім'ї – послідовність етапів, що проходить у своєму розвитку будь-яка середньостатистична сім'я.* Цей показник важливий для аналізу сімейних взаємин, оскільки дає змогу визначити їх контекст через опис нормативних завдань сім'ї в певний період її розвитку. Уявлення про життєвий цикл сім'ї також відіграє важливу роль під час обрання стратегії терапевтично-супровідної роботи з нею.

7. *Регулятори сімейної системи – показники її функціонування, які забезпечують підтримку гомеостатичних/гетеростатичних процесів.* Це сімейні норми, правила, ритуали, психологічно-культурні умови життя сім'ї та ін.

Висновки та перспективи подальших досліджень.. Діагностична процедура здійснюється у суб'єкт-суб'єктній парадигмі, у якій діє схема: спільне дослідження життєвої ситуації людини – прийняття рішення про зміну – спільна робота – позитивний розвиток. Таким чином, діагностична процедура трансформується в спільне дослідження. Разом із психологом людина усвідомлює свою життєву ситуацію, власне ставлення до себе, інших, світу загалом. У цьому разі здійснюється принципово інший підхід у порівняно із суб'єкт-об'єктним підходом, де діє схема «діагноз – прогноз – управління» і діагностика набуває характеру експертизи, вона знеособлена: психолог на основі інформації, отриманої за допомогою опитувальників та інших діагностичних методик, робить висновок про особливості особистості члена сім'ї та його

стани; сам визначає стратегію й тактику впливу, а потім підбирає й реалізує корекцію.

У суб'єкт-суб'єктній парадигмі психолог не вивчає людину, а разом із нею відстежує й усвідомлює стан її системи уявлень і відносин із самою собою, іншими людьми, зовнішнім світом. Член сім'ї стає активним учасником процесу: разом із психологом осмислює особливості власної життєвої ситуації, пізнає себе та свої відносини зі світом, починає усвідомлювати внутрішні причини життєвих труднощів.

Суть проблеми «суб'єкт-суб'єктної» психодіагностики визначається в процесі напівструктурованого інтерв'ю, під час якого досліджуваній висловлює власне розуміння проблеми, а психолог за допомогою різних психотехнік (активне слухання, інтерпретації, побудова питань – вільних та щодо отриманих даних стандартизованих опитувальників і проєктивних методик) створює умови для природності цієї бесіди й спрямовує її в потрібне русло. У такому діалозі член сім'ї активніший і більш самостійний, ніж за суб'єкт-об'єктної моделі дослідження, а розуміння особливостей дисфункційних ситуацій – досягнення обох сторін. Унаслідок спільної роботи з вивчення проблеми з подальшою психоедукацією в члена сім'ї, зазвичай, з'являється новий погляд на свої життєві труднощі.

Можемо узагальнити, що діагностичний висновок є підставою для прийняття організаційних рішень і є основою для надання психологічної допомоги сім'ї. Щодо вивчення психологічних особливостей особистісного та міжособистісного функціонування членів сімей, то велику увагу приділено характеристикам якісного порядку, оскільки вони дають змогу оцінити ступінь самостійності діагностованих, уміння вибирати той чи інший спосіб взаємодії, повноту та глибину розуміння завдання, ступінь витривалості до навантаження, здатність до змін. Особливість психодіагностики в психологічному супроводі – єдність пізнання життєвої ситуації людини та надання їй психологічної допомоги. Цю позицію чітко відзначає, що психотерапевтичний вплив – обов'язкова частина

психодіагностики. Під час кожного діагностичного заняття використано і діагностичні, і психоедукаційні, і психоконсультативні та психотерапевтичні заходи із застосуванням системного підходу. Психодіагностичну роботу організовано так, аби врахувати індивідуальні особливості кожного випадку, відповідати потребам кожної людини, а не бути «стандартним пакетом», тому ми розробляємо діагностичну модель окремо для кожної сім'ї, змінюючи тривалість роботи, почерговість представлення завдань та інше, що буде відображено у подальших наших наукових розвідках.

Список використаних джерел

- Алешина, Ю. Е. (2004). Индивидуальное и семейное психологическое консультирование. Москва: Класс.
- Bandura, A. (1977). Self-efficacy: toward a unifying theory of behavioral change. *Psychological Review*, 84(2), 191-215.
- Берн, Э. (2008). Игры, в которые играют люди. Москва: Директ-Медиа,
- Bowen, M. (1973). Family systems theory and society. *Georgetown family symposia*. Vol. II. [USA]: Lorio & L. McClenathan.
- Bowen, M. (1978). Family Therapy in Clinical Practice. North vale, New York, Jason Aronson, Chapter 16: Theory and practice.
- Bowen, M. (1976). Theory in the practice of psychotherapy. Family therapy: theory and practice/ed. P. I. Guerin. New York: Gardner Press, 1976. P. 123–154.
- Боуэн, М. (2005). Теория семейных систем Мюррея Боуэна: основные понятия, методы и клиническая практика. Москва: Когито-центр., 342 с.
- Боулби Дж. (2003). Привязанность. Москва: Гардарики.
- Вісковатова, Т. П. (1997). Проблема генезису, діагностики і психолого-педагогічної корекції затримки психічного розвитку у дітей (на прикладі несприятливого впливу природних та антропогенних чинників): автореф. дис. на здобуття наук. ступеня д-ра психол. наук: 19.00.08/АПН України, Ін-т дефектології. Київ.
- Дружинин, В. Н. (2000). Психология семьи. Екатеринбург: Деловая книга.
- Эйдемиллер, Э. Г., Юстицкис, В. Ю. (1999). Психология и психотерапия семьи. Санкт-Петербург: Питер.
- Эрикссон, Э. (2009). Восемь возрастов человека. Психология личности: хрестоматия / ред. Ю. Б. Гиппенрейтер, А.А. Пузырей, В.В. Архангельская. Москва: АСТ: Астрель.
- Захаров, А. И. (2004). Неврозы у детей и психотерапия. Санкт-Петербург: СОЮЗ.
- Кісарчук, З. Г. (2006). Психологічна допомога сім'ї: навч. посіб. Кн. 2. Зарубіжні школи сімейної психотерапії у

- вітчизняному соціо-культурному контексті; за заг. ред. З. Г. Кісарчук. Київ: Главник.
- Lytton, H. (1990). Child and parent effects in boys' conduct disorder: a reinterpretation. *Developmental Psychology*. 26(5), 683–697.
- Максимова, Н. Ю. (2011). Сімейне консультування: навч. посіб. Київ: Персонал.
- Оксфордський толковий словарь по психології (2003). /под ред. А. Ребера; [пер. с англ. Чеботарева Е. Ю.]. Т. 1. Москва: Вече АСТ.
- Орбан-Лембрик, Л. Е., Лембрик, С. П. (2006). Шлюбно-сімейні взаємини і стабільність родинного життя. *Збірник наукових праць: філософія, соціологія, психологія*. Івано-Франківськ: Вид-во «Плай» Прикарпат. ун-ту, Вип. II. Ч. 1.
- Погорільська, Н. І. (2010). Чинники та показники психологічної адаптованості матерів дітей юнацького віку з обмеженими можливостями: автореф. дис. на здобуття наук. ступеня канд. психол. наук: 19.00.04; Київ. нац. ун-т ім. Т. Шевченка. Київ.
- Радченко, М. І. (2006). Особистісна саморегуляція дорослих у сім'ях з розумово відсталими дітьми-інвалідами: автореф. дис. на здобуття наук. ступеня канд. психол. наук: 19.00.01/ Ін-т психології ім. Г. С. Костюка АПН України. Київ.
- Радчук, Г. К. (2019). Культурно-психологічний підхід в контексті сімейного виховання. *Humanitarium*: зб. наук. праць ДВНЗ «Переяслав-Хмельницький державний педагогічний університет імені Григорія Сковороди». Т. 42. Вип. 1: Психологія.
- Рау, Ф. Ф., Слезина, Н. Ф. (1981). Методика обучения произношению в школе глухих: пособие для учителей. Москва: Просвещение.
- Rowen, J., Emery, R. (2014). Examining parental denigration behaviors of co-parents as reported by young adults and their associatin with parent-child closeness. *Couple and Family Psychology: Research and Practice*.
- Роджерс, К. Ю. (2003). Клиентцентрированный / человекоцентрированный подход в психотерапии. *Личностно-ориентированное консультирование в образовании: материалы к организации и проведению учебных занятий*/В. Э. Пахальян. Москва: ПЕР СЭ. Ч. 4: Хрестоматия. Москва: Пер Сэ, 2003. С. 12-22.
- Рябовол, Т. А. (2013). Особливості порушень батьківсько-дитячих стосунків та їх зв'язок із психосоматичними розладами. *Проблеми загальної та педагогічної психології*: зб. наук. праць Ін-ту психології ім. Г. С. Костюка НАПН України/за ред. С. Д. Максименка. Т. XV, Ч. 4. Київ: ГНОЗІС, С. 346–356.
- Sharma, R. N., Sharma, R. Childm (1999). *Psychology*. Atlantic Publishers and Distributors, 2006. 327 p Титаренко Т. Життєві кризи особистості/В. Панок, Т. Титаренко, Н. Чепелева та ін. *Основи практичної психології*. Київ: Либідь. С. 155–168.
- Фрейд, З. (2015). Я и Оно. Москва: Азбука.
- Хорни, К. (1997). Невроз и личностный рост. Борьба за самореализацию/[пер. с англ. Е. И. Замфир]; под ред. М. М. Решетникова. Санкт-Петербург: Вост.-европ. ин-т психоанал.; Б. С. К.
- Шипицына, Л. М. (2005). «Необучаемый» ребенок в семье и обществе. Социализация детей с нарушением интеллекта. 2-е изд., перераб. и дополн. Санкт-Петербург: Речь.

DIAGNOSTIC COMPLEX OF PSYCHOLOGICAL SUPPORT OF FAMILIES WITH PROBLEM CHILDREN

Myroslava I. Mushkevych

*Head of the Department of Practical and Clinical Psychology Doctor of Psychological Sciences, Associate Professor
Lesya Ukrainka Volyn National University*

The article presents a diagnostic complex of psychological support for families with problem children, the main purpose of which is to study and understand the essence of the family problem, its carriers and the potential for solving the dysfunctions. The diagnostic stage captures the signals of the problem situation with the subsequent construction of the appropriate logic for the further diagnostic study. Trusting contact is established with all participants in the problem situation, assistance is provided in verbalizing the problem, joint assessment of the possibility of its resolution. The final part of this stage is a clear definition of the problem. Comprehensive psychodiagnostics consists of the initial diagnosis to study the strengths and weaknesses of family members, identify and solve problems that arise during family interaction, conducting the diagnostic minimums in order to analyze the dynamics of functioning and overcome possible difficulties. Further work provides in-depth psychological diagnosis of members of the nuclear family system.

Key words: *psychodiagnostics, family, nuclear family, family system, marriage subsystem, parental subsystem, problem child, psychological support.*

ЗМІСТОВНІ РЕСУРСИ ПСИХОЛОГІЧНОГО СУПРОВОДУ СІМЕЙ, ЩО МАЮТЬ ПРОБЛЕМНИХ ДІТЕЙ[†]

Мушкевич М. І.

*Доктор психологічних наук, доцент, завідувачка кафедри практичної та клінічної психології
Волинський національний університет імені Лесі Українки*

E-mail: mira_mush@yahoo.com

<https://orcid.org/0000-0002-3268-5767>

У статті представлена модель психологічного супроводу сімей, що мають проблемних дітей, описана система формувальних заходів, що має чітко структурований та організований характер і побудована на психологічних принципах. Останні забезпечено за допомогою спеціальних форм та методів програми психологічного супроводу, до яких увійшли: 1) на рівні психодіагностичного етапу стандартизовані й проєктивні методики; 2) на рівні психоедукаційного етапу – психопрофілактичні прийоми та просвітницькі заходи відповідно до емпіричних даних щодо прогалин психологічних знань та запитів самих досліджуваних; 3) на рівні психоконсультативного етапу – бесіда й інтерпретація як специфічні форми надання психологічної допомоги, орієнтованої на особистість і взаємодію між членами сім'ї, засвоєння ними ефективних способів самостійного розв'язання проблем; 4) на рівні психотерапевтичного етапу – інтерпретація та обговорення отриманих результатів у процесі емпіричного дослідження, проведення психотехнік «Сімейна скриня», «Написання казки», «Діаграма сім'ї» з подальшим зворотним зв'язком.

Ключові слова: сім'я, сімейна система, психодіагностика, психоедукація, психоконсультування, психотерапія, шлюбна підсистема, батьківська підсистема.

Постановка проблеми. У сучасних наукових психологічних розвідках майже не розглянуто особливості особистісного та сімейного функціонування на рівні шлюбної (чоловік і дружина) та батьківської (батько й мати та батьки, як команда) підсистем і недостатньо уваги приділено практиці психологічної допомоги дорослим членам сімей, що мають проблемних дітей. На подальші дослідження заслуговує потреба визначення особливостей особистісної та міжособистісної сфер цих членів сімей і виявлення взаємозв'язку їх особливостей зі ставленням до дітей. Залишається дискусійним питання про ресурси сім'ї як системи, які забезпечують її структурно-функційну стабільність; недостатньо описано чинники, що дають змогу членам сімей не лише витримувати стресовий вплив, а й ефективно його вирішувати. Окрім того, не отримали достатнього наукового обґрунтування напрями, зміст й організаційні форми психологічного супроводу сімей, що мають проблемних дітей.

Тривалий процес виходу з атипової ситуації сім'ї, що має проблемну дитину (до *індивідуально-психологічних і соціально-психологічних ознак проблемних дітей зараховують агресивність, гіперактивність, збудливість, імпульсивність, плаксивість, крик, ревності, заздрощі, безвідповідальність, гіпертрофовані емоційні реакції, надмірну прив'язаність до матері, переживання страхів тощо*), вимагає особливої моделі психологічного супроводу – такої, яка б дала змогу органічно включити методи та прийоми психологічного впливу для аналізу та усвідомлення помилок повсякденного життя, віднайти природні ресурси розуміння та прийняття гармонійного функціонування, створити умови для розвитку адаптаційних та розвивальних можливостей кожної окремої особистості та сімейної системи в цілому.

Аналіз останніх досліджень і публікацій. Використовуючи трактування психологічного супроводу психологами-дослідниками, зокрема

[†] **How to cite:** Mushkevuch, M. (2021). Content Resources for Psychological Support of Families with Problem Children. *Psychological Counseling and Psychotherapy, 15*, 32-40. (in Ukrainian) <https://doi.org/10.26565/2410-1249-2021-15-03>

М. Бітяноюю (2000) позитивним є доповнення його визначення як системної інтегративної технології психологічної допомоги сім'ї та особистості. *Психологічний супровід передбачає не виправлення недоліків і їхню переробку, а пошук прихованих ресурсів розвитку людини, опору на її власні можливості та створення на цій основі психологічних умов для реконструкції образу світу (насамперед реконструкції образу Я) і відновлення зв'язків із самим собою та іншими* (Кулганов, 2013).

1) Основа психологічного супроводу сім'ї, що має проблемну дитину, – системний підхід (Боуэн, 1992; Мастюкова, 2004), який дає змогу здійснювати супровід сім'ї як динамічної системи в різних соціальних контекстах, а також озброєє цілісним поглядом на супровід. Додатковими ресурсами системного підходу, що становлять методологічну підставу психологічного супроводу, є теорії та концепції, які пояснюють причини формування порушень шлюбних стосунків та сімейних дисфункцій, розкривають можливості та шляхи їх компенсації (Боулби, 2003; Выготский, 2004; Лангмейер, 2008); теорії та концепції активізації особистісного і сімейного потенціалів, що дають змогу поглянути на розвиток особистості та сім'ї з позиції її ресурсів (Леонтьев, 2006).

Реалізуючи завдання психологічного супроводу, аналізуючи рівні розвитку показників особистісного та міжособистісного функціонування членів сімей, що мають проблемних дітей, ми опиралися на виокремлені у теоретичних розділах моделі психологічної допомоги сім'ї, котрі становлять свої цілі впливів та змін, фіксують напрями та характер таких змін, що дають членам сім'ї змогу перейти на новий рівень функціонування.

Зміни у процесі супроводу є результатом:

- контакту людини з власною сутністю, входженням в стан нової свідомості (Боуэн, 1992; Боуэн, 2005);

- аналізу та розвитку здатності змінюватися, вдосконалюватися, перебудовувати відносини з урахуванням нових обставин і зрілості членів сім'ї (Навайтис, 1999);

- розвитку потреби в удосконаленні, актуалізації самого себе, особистісного зростання (Радчук, 2019);

- визнання власних ресурсів (Боуэн, 2005).

Лише у тій сімейній системі відбувається прогрес в особистісному та сімейному функціонуванні, де є:

- орієнтація членів сім'ї на зміни (зростання), на відкриті соціальні зв'язки, наповнені позитивними установками (Сатир, 2004);

- на подолання раніше властивої сім'ї закритості, активізацію дій до дійсно відкритої системи (Бендлер, 2000).

Трансформація системи як цілого можлива за умов:

- коли всі члени родини можуть розвиватися і рости як особистості (Бендлер, 2000);

- коли вони збільшують власні можливості системи до змін, свободи вибору та зростання для кожного члена сім'ї (Бендлер, 2000);

2) - коли розвивають компетентності в зрілому та диференційованому підході до проблем і конфліктів (Брун, 2000).

Опираючись на бачення О. Авер'янова, М. Гінзбурга, В. Клочка, Є. Князєва, вважаємо, що окрім спрямованості ресурсів на зміни у функціонуванні сім'ї, важливо перевести сімейну систему в режим свідомого руху відповідно до її внутрішніх вимог, тобто на усвідомлення наявності різних тенденцій еволюції системи (Аверьянов, 2009; Гинзбург, 1991; Клочко, 1998; Князев, 1993). Саме свідоме прагнення дорослих членів сім'ї взаємодіяти в режимі постійного розвитку дає змогу забезпечити стійкість сімейної системи в процесі змін (Савинов, 1996). Тобто завдання психологічного супроводу полягає у вирішенні питання про те, як допомогти членам сім'ї в усвідомленні власних потреб розвитку та способів «виведення» сім'ї на шлях внутрішньої тенденції її розвитку як системи.

Постановка завдання. Виявивши основні підходи до сім'ї як психологічного явища, визначивши концептуальні положення про неї як психологічну систему, під час реалізації психологічного супроводу відчуваємо потребу простежити процес перебудови координат

життєвого світу сімейної системи на рівні подружжя та батьків в обумовленості з їхнім рівнем спроможності й готовності до персоналізації, припустивши при цьому, що становлення внутрішньої єдності сім'ї як системи визначається здатністю і готовністю членів сімей до реалізації цих процесів.

Під час роботи з кожною людиною та сім'єю цілі і завдання унікальні, як і їх життєва ситуація. Але, якщо дотримуватися загального завдання психологічного супроводу, то це зовсім не забезпечення психологічного комфорту і звільнення від страждань, а допомога прийняти життя в усіх його проявах, пройти через життєві труднощі і, переосмисливши власні відносини із собою, іншими, світом загалом, відповідати за своє життя й життя близьких, продуктивно перетворити власну життєву ситуацію з неможливості жити і реалізовувати свої потреби, цілі та цінності в ситуацію можливості жити і розвиватися. За такого підходу здійснюється потрібна та достатня підтримка, надається цільова допомога, яка гнучко змінює свою форму відповідно до особливостей та вимог життєвої ситуації сім'ї, її стану, зони її найближчого розвитку.

Виклад основного матеріалу дослідження. Основний компонент супроводу – відбір та застосування засобів, що дають змогу створити умови для стимулювання позитивних змін в особистості і її системі відносин з собою, іншими людьми та світом загалом, опанувати способами продуктивної взаємодії. На етапах психологічного супроводу осмислюються результати діагностики і на цій основі продумуються умови, достатні для позитивного розвитку особистості та сім'ї, набуття продуктивного ставлення до себе, інших, світу загалом і гнучкості, здатності успішно взаємодіяти із самим собою, іншими та соціумом, адаптуватись у ньому. Далі розробляється і реалізується гнучка індивідуальна або групова програма психологічного супроводу, яка зорієнтована на конкретну людину чи сім'ю та враховує їхні особливості та потреби (рис. 1).

Емпіричне дослідження – перший етап психологічного супроводу, дає змогу виокремити основні прогалини в знаннях і навичках членів сімей проблемних дітей щодо їх особистісного та міжособистісного функціонування. Розглянуті особливості сімейного функціонування згруповано таким чином: виокремлено п'ять типів батьків проблемних дітей із різним рівнем вираження інтегральних особистісних чинників, які так чи інакше детермінують зміст і характер батьківського ставлення. Перший тип сформовано з досліджуваних із низькими значеннями «інтровертовано-педантичної особистісної диспозиції»; другий – з випробуваних із високими значеннями «конструктивної виховної протекції»; третій – із досліджуваних із високими значеннями «домінантно-агресивної особистісної диспозиції»; четвертий – із досліджуваних із високими значеннями «психастенічної особистісної диспозиції»; п'ятий – із досліджуваних з високими значеннями «потуральної виховної диспозиції».

Відповідно до проведеного діагностичного етапу узагальнено прогностичні та значимі особистісні предиктори розвитку функційності сімейної системи, зокрема низький рівень вираження «гіпопротекції»; позитивне ставлення до дитини; розширення сфери батьківських почуттів; кооперація з дитиною; шизоїдний тип акцентуації; симбіоз із дитиною; низький рівень вираження «потурання»; мінімальність санкцій; епілептоїдний тип.

Другий етап психологічного супроводу, психоедукаційний, спрямований на навчання – пояснення й донесення потрібної для сімейної ситуації інформації про психологічні негаразди особистісного та міжособистісного функціонування і їхні наслідки для кожної особистості та сім'ї в цілому, помилки виховних впливів і батьківського ставлення, виділені на діагностичному етапі. Навчання спрямоване на усвідомлення, засвоєння та присвоєння навиків ефективної внутрісімейної комунікації; навичкам активного слухання, вираження думок і почуттів від першої особи («Я-повідомлення»). Під час

психоедукації надаються відповіді на запитання, члени сімей ознайомлюються з необхідною та бажаною літературою, яка розкриває та пояснює зміст тієї чи іншої проблеми. Методи психоедукаційної роботи можна представити як блоки (Бодальов, 2008; Бодалев, Столін, 2006). Психоедукаційний етап певною мірою психотерапевтичний, оскільки лише діяльність (Рубінштейн, 2005), творчість можуть вивести зі стану тривоги та відчаю. У кінцевому результаті навчальна діяльність сприяє перебудові психіки членів сім'ї на спокійну оцінку їхніх переваг і недоліків. На цьому етапі роль психолога першочергова, коли він навчає не лише

оптимального мінімуму психологічних знань, але й надає упевненості успіху діяльності, допомагає усвідомити її потреби. Фахівець підтримує навіть тоді, коли перші психологічні спроби клієнта закінчуються невдало. У членів сім'ї якісно змінюється ставлення до інших, вони краще усвідомлюють, як проявляти любов, тепло, прийняття. Бажання дійсно допомогти власній сім'ї вийти на кращий рівень функціонування розвиває у членів сім'ї творчі реєстри їхньої особистості, які у стресовій ситуації дають змогу нейтралізувати негативні внутрішні психологічні стани, переструктурувати життєві цілі й ієрархію установок (Альбуханова-Славская, 1980).

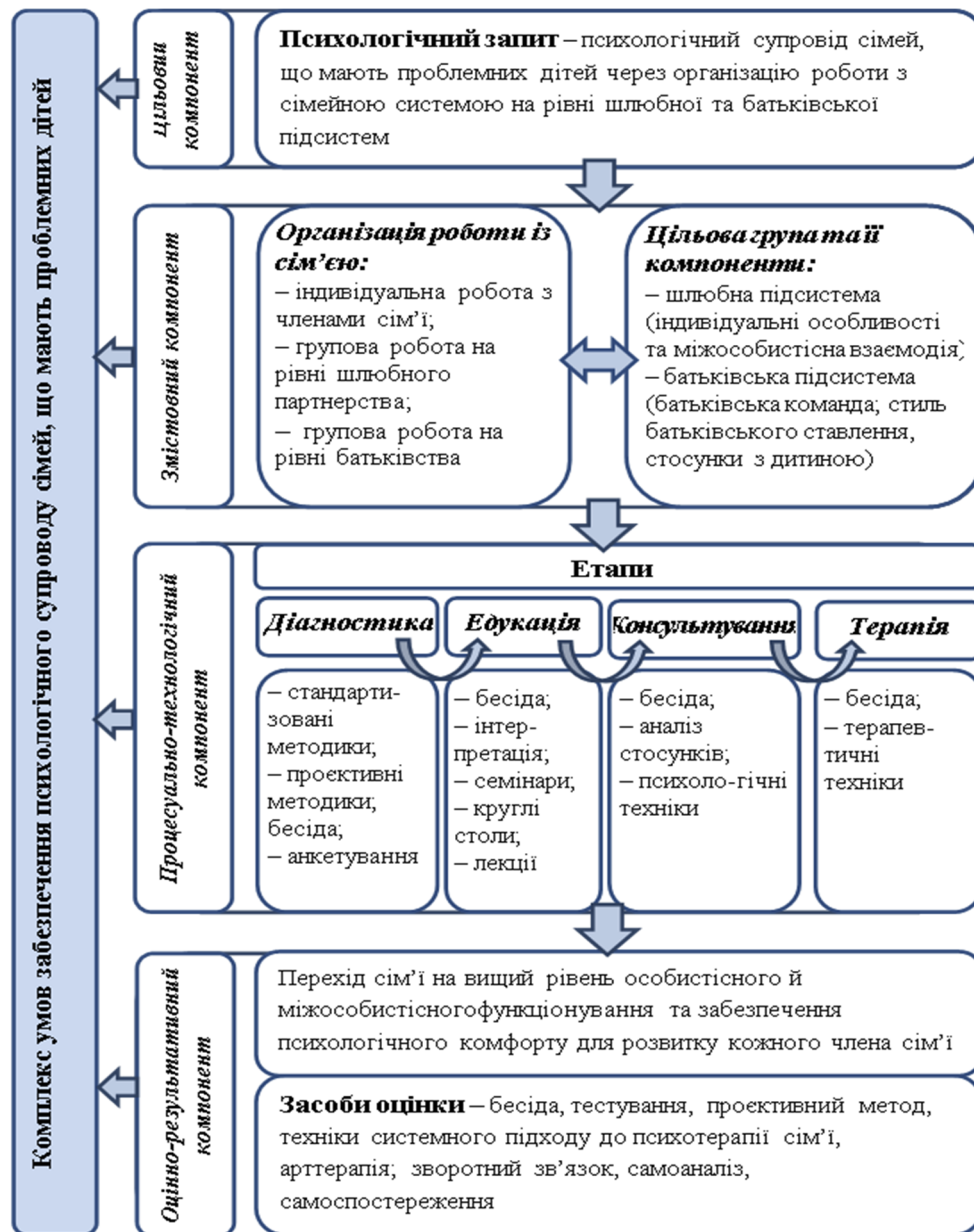


Рис. 1. Структурно-функційна модель психологічного супроводу сімей, що мають проблемних дітей

Психоедукаційний етап спрямований на виконання визначених завдань, а саме на розширення психологічних знань про сімейні стосунки й особливості сімейного виховання під час бесіди, групових дискусій, аналізу проблемних ситуацій; розвиток основних соціальних умінь і навичок (уважне ставлення до іншого, розуміння потреб оточення, вміння підтримувати та розв'язувати конфліктні ситуації, висловлювати свої почуття і помічати почуття інших людей); пошук ресурсів сім'ї, що дають змогу кожному з її членів усвідомити та використовувати можливості для саморозвитку; надання інформації про особливості функціонування сім'ї, завдання, що стоять перед нею в кризові періоди, вікові психологічні особливості розвитку особистості, а також можливості отримання додаткової допомоги в інших фахівців; аналіз негативного досвіду шлюбних стосунків у сім'ї, неадекватних батьківських установок, насамперед, на основі обговорень типових ситуацій спілкування між партнерами та взаємодії з дитиною; пошук можливостей оптимізації шлюбних і сімейних стосунків, процесу виховання дітей у сім'ї; розвиток навичок спілкування, прийомів саморегуляції, самопізнання.

Третій етап психологічного супроводу – психологічне консультування, де основним засобом роботи є бесіда, спрямована на вирішення міжособистісних і внутрішньо-особистісних негараздів. Одне із суперечливих питань – відповідність сімейного консультування і сімейної психотерапії. Розподіл цих двох сфер – складне завдання. І консультування, і психотерапія використовують одні й ті самі теоретичні знання і набір технічних засобів. І в першому, і в другому випадках допомога клієнту ґрунтується на взаємодії між консультантом і клієнтом. Тому сімейне консультування розглянуто як один із різновидів сімейної психотерапії.

Водночас більшість дослідників указує на те, що сімейне консультування має свою специфіку і є підстави вважати його окремим напрямом психологічної практики (Алешина, 2004;

Горностаї, 1997; Осипова, 2002). У науковій літературі подано такі визначення цих двох видів психологічної допомоги (Аккерман, 2000): 1) сімейне консультування – короткотривалий процес, спрямований на допомогу та підтримку сім'ї у розв'язанні актуальних, чітко усвідомлюваних проблем, які нещодавно проявилися. 2) сімейна психотерапія – довготривалий, глибокий процес, у якому, окрім розгляду актуальної сімейної ситуації, зазвичай, здійснюється аналіз минулого сім'ї та сімейна реконструкція. В обох випадках психологічної практики наявний психотерапевтичний процес, але вони відрізняються один від одного складністю ситуації, в якій перебуває сім'я, її проблемами та цілями діяльності.

У нашому випадку застосовано індивідуальне та групове консультування. Індивідуальне психологічне консультування спрямоване на роботу з одним із членів сім'ї і ґрунтується на ідеї М. Боуена, (2005) про те, що зміни навіть одного члена сім'ї змінюють усю систему внутрісімейних стосунків. Розвиваються класичні взаємини «консультант–клієнт», однак присутній контекст сімейних стосунків (у пам'яті й образах тощо). До завдань індивідуального консультування включено: допомогу краще розібратись у суті проблеми, зняти емоційне напруження, усвідомити ситуацію, що склалася; розширення уявлення про себе, проблемну сімейну ситуацію, навколишню дійсність загалом, унаслідок чого по-новому бачиться й оцінюється ситуація, віднаходяться альтернативні варіанти поведінки в ній; допомога брати на себе відповідальність за власний «внесок» у сімейну ситуацію; підтримка віри у свої сили, готовність реалізувати виявлені способи подолання сімейних проблем, передусім, через зміну власного ставлення до них і власної поведінки (Пов'якель, 2005).

У груповому консультуванні бере участь ядрена сім'я. Цей вид психологічної допомоги використовуються тоді, коли проблеми стосуються усієї сімейної системи загалом. Групове сімейне консультування передбачає організацію роботи гомогенних груп (шлюбних,

батьківських), які застосовують на певних етапах роботи з сім'єю (Олифірович, 2012). Робота з шлюбними партнерами передбачає участь у консультації разом чоловіка і дружини, їхня поведінка робить наочними звичні моделі взаємодії одне з одним. Важливо підвести їх до усвідомлення конфліктних, непродуктивних форм взаємодії, а потім відшукати нові, продуктивні.

Робота з батьками як командою і окремо з батьком та матір'ю - більш діагностична, дає змогу одразу ж побачити ті проблеми й труднощі, на які клієнти скаржаться, де основним симптомом, на їхню думку є проблемна дитина. Так, особливості їхньої взаємодії під час психоконсультаційного процесу розкривають багато чого з того, про що буває важко говорити. Вони дають змогу наочно вирізнити те, що визначає характер стосунків і що самим членам подружжя та батькам важко чітко визначити. Під час роботи з обома батьками можна безпосередньо апелювати до зразків їхніх стосунків, що проявляються в особливостях взаємодії батька та матері.

Психологічне консультування передбачає виконання поставлених до цього етапу психологічної допомоги завдань: досягнути росту ресурсів сім'ї у сфері самоорганізації та саморозвитку. Результатом психологічної роботи стає зростання компетентності сім'ї у розв'язанні нормативних і ненормативних криз та проблем; здійснюється оптимізація рольової структури сім'ї, підвищення рівня її спільності та задоволеності шлюбом, покращення міжособистісної комунікації; забезпечуються профілактичні цілі, пов'язані з підвищенням фрустраційної толерантності сім'ї; розширюються адаптивні можливості з успішним розв'язанням конфліктів, криз, проблем сім'ї.

Важливо, аби в процесі психологічного консультування члени сім'ї могли диференціюватися в сімейному спілкуванні, осмислювали наявні способи взаємодії в сім'ї та оволоділи продуктивними способами виходу з проблемних ситуацій, розвивали в собі почуття

суб'єктності й упевненості у своїх силах. Потрібно зазначити, що основний метод психологічного консультування – не та чи інша психотехніка, а бесіда як особлива форма взаємодії у системі «психолог–клієнт». При цьому, який би варіант не обрався для консультування сім'ї, що звернулася за допомогою, важливо спиратися на позитивні ресурси її членів, намагатися підтримати й розвивати їхні кращі почуття та здібності.

Важливий компонент психологічного супроводу – четвертий етап – психотерапевтичний. Цей вид психологічної роботи з сім'єю особливо важливий тоді, коли в сім'ї простежуємо симптом психологічного неблагополуччя дитини дошкільного та раннього шкільного віку. *Головне завдання психотерапевтичного етапу – використати техніки сімейної психотерапії й під кутом зору системної сімейної психотерапії пропрацювати кризові процеси сім'ї на рівні шлюбної та батьківської підсистем, результатом функціонування яких є емоційно-поведінкові проблеми дитини.*

У роботі із сімейною системою використано психотерапевтичні техніки, які зарекомендували себе досить ефективно у практичній роботі.

1. Діаграма сім'ї – вивчення системи внутрісімейних взаємин. У своєму дослідженні ми опиралися на роботу з діаграмою, запропонованою М. Боуеном у 1978 році, яка аналізується в межах «міжпоколінного підходу» сімейної терапії (Bowen, 1978). Її мета – отримати цілісну картину, розглядаючи всі феномени і події сімейного життя в інтегральній вертикально спрямованій перспективі (Векилова, 2009). Діаграма сім'ї має достатньо спільного з традиційними підходами до збору даних історії родини. Головна відмінність – структурованість і схематизація. Діаграма ілюструє специфіку сімейних взаємин символами, які разом з іншими даними використовують для зображення взаємин членів сім'ї і їхніх позицій в сімейній системі. Така діаграма – карта сім'ї, яка допомагає виділити те, що було

неусвідомленим, або ж тасмницею для окремих членів сім'ї, витягуючи «скелети з шафи».

2. *«Сімейна скриня»* – це одна ефективна техніка при психотерапії сімейної системи. Тривалість її використання обумовлюється вагою психічних розладів у членів сім'ї, виразністю міжособистісних конфліктів в сім'ї, мотивацією членів сім'ї до досягнення терапевтичних змін. Клієнтові пропонують уявити образ сімейної скрині, передбачаючи, що в описі будуть представлені незадоволені сімейні та особистісні потреби, конфлікти або афекти, що утворюють зміст несвідомого. Образи, пов'язані з несвідомим, досить універсальні і мають статус архетипових, що співвідносяться з екзистенційними життєвими ситуаціями. Багаж сімейної скрині складається з низки важливих чинників, як-от: стиль спілкування, прийнятий у сім'ї; сімейні ролі та їх бачення; ставлення до розширеної сімейної системи; стратегії вираження почуттів, прийняті в сім'ї; сімейні традиції. Основними емпіричними показниками сімейної скрині є сімейні цінності; сімейні ролі; сімейні установки; особливості шлюбних і сімейних взаємин і ставлення; прийняття партнера чи інших членів ядрної сім'ї.

3. *Психотерапевтична техніка «Написання казки»* – один із методів психологічної роботи, який використовує казкову форму для інтеграції особистості, розвитку її творчих здібностей, розширення свідомості, удосконалення взаємодії зі світом. У науково-психологічній літературі психологічне лікування казками відкриває ресурсні знання щодо власної особистості та є психотерапевтичним (Зінкевич-Євстигнєєва, 1997, 2006, 1998); являє собою процес утворення зв'язків між казковими подіями та поведінкою в реальному житті, процес перенесення казкового сенсу до реальності (Пропп, 1998); є процесом активізації ресурсів, потенціалу особистості (К. Юнг, 1994, 1997); розкриває внутрішній та зовнішній світ, осмислення пережитого, моделювання майбутнього (Е. Берн, 2008).

За допомогою казки аналізується життєвий та сімейний сценарій особистості, автонаративи з написанням особливої казки, утворюються зв'язку між казковими подіями та поведінкою в реальному житті, переосмислюється досвід, який особистість раніше не сприймала, що веде до цілісного сприймання власного життя й особистості. Казка дає змогу виокремити особливості та стереотипи взаємодії та поведінки; сімейні правила та сценарій; сімейні міфи; життєвий сценарій; сімейні й індивідуальні межі; сімейну та життєву історію. Для дорослих особливо важливі творчий аспект, який відображається в створенні казки. Ця форма діяльності дає змогу вивільнити творчу енергію уяви – сили, яка допомагає дорослому членові сім'ї конструктивно змінювати власне життя.

Висновки і перспективи подальших розвідок. Використовуючи змістовні ресурси психологічної допомоги під час реалізації психологічного супроводу, узагальнимо, що при реалізації як психодіагностичного, так і психоедукаційного, психоконсультативного, психотерапевтичного, основним методом є метод бесіди. Основні правила бесіди, у поєднанні з іншими методами та техніками передбачають, що члени сім'ї на рівні шлюбного та батьківського партнерства чітко й відверто висловлюють свої думки та почуття від першої особи (саморефлексія); вербальні та невербальні прояви почуттів співпадають (конгруентність); враховується рівень розуміння партнера (емпатія).

Під час реалізації етапів психологічного супроводу шлюбних партнерів та батьків стимулюють до створення щирих взаємин, до змін щодо неконструктивної динаміки сімейних стосунків із використанням контролю над своїми емоційними реакціями. Акцентовано увагу та можливість уникати тріангуляції під час сімейних конфліктів, не орієнтуватися на партнера, а проявляти достатній рівень диференціації, не використовувати невротичні захисні механізми, що має підлягати більш

детальному вивченню, що створює перспективу подальших розвідок.

Список використаних джерел

- Аверьянов, Л. Я. (2009). Хрестоматия по психологии: сб. работ по общей психологии. Москва: Самиздат.
- Аккерман, Н. (2000). Роль семьи в появлении расстройств у детей. Семейная психотерапия. Санкт-Петербург: Питер.
- Алешина, Ю. Е. (2004). Индивидуальное и семейное психологическое консультирование. Москва: Класс.
- Альбуханова-Славская, К. А. (1980). Деятельность и психология личности. Москва: Наука.
- Бендлер, Р., Гриндер, Дж., Сатир, В. (2000). Семейная терапия и НЛП. Санкт-Петербург: Ин-т общегуманитарных исследований.
- Берн, Э. (2008). Игры, в которые играют люди. Москва: Директ-Медиа.
- Битянова, М. Р. (2000). Организация психологической работы в школе. Москва: Генезис, 2000.
- Бодалев, А. А. (2008). Личность и общение. Возрастные и индивидуальные особенности восприятия человека человеком. Москва: АНО ПЭБ. С. 103–112, 190–195.
- Бодалев, А. А., Столин В. В. (2006). Общая психодиагностика. Санкт-Петербург: Речь.
- Боулби, Дж. (2003). Привязанность. Москва: Гардарики.
- Боуэн, М. (1992). Духовность и личностно-центрированный подход. *Вопросы психологии*, 3–4, 24–33.
- Боуэн, М. (2005). Теория семейных систем Мюррея Боуэна: основные понятия, методы и клиническая практика. Москва: Когито-центр.
- Брун, Б., Педерсен, Э., Рунберг, М. (2000). Сказки для души. Использование сказок в психотерапии. Москва: Информ. центр психол. культуры.
- Векилова, С. А. (2009). Генограмма как метод исследования межпоколенческих отношений семьи. *Современные проблемы психологии семьи: феномены, методы, концепции*. Вып. 3. Санкт-Петербург: АНО «ИПП».
- Выготский, Л. С. (2004). Психология развития ребенка. Москва: Эксмо-Пресс: Смысл.
- Гинзбург, М. Р. (1991). Путь к себе. Москва: Педагогика.
- Горностай, П. П. (1997). Проблемный анализ у консультативной практики. *Практична психологія: теорія, методи, технології*: матер. наук. семінару. Київ: Ніка Центр, С. 72–78.
- Зинкевич-Евстигнеева, Т. Д. (2006). Практикум по сказкотерапии. Санкт-Петербург: Речь.
- Зинкевич-Евстигнеева, Т. Д. (1998). Путь к волшебству. Теория и практика сказкотерапии. Санкт-Петербург: Златоуст.
- Зинкевич-Евстигнеева, Т. Д., Кудзилов, Д. Б. (2003). Психодиагностика через рисунок в сказкотерапии. Санкт-Петербург: Речь.
- Клочко, В. Е. (1998). Становление многомерного мира человека как сущность онтогенеза. *Сибирский психологический журнал*, 8–9, 7–15.
- Князев, Е. А. (1993). Педагогика и психология социальной депривации (исторический аспект). *Вопросы психологии*/ред. Е. В. Щедрина. 3, 39–47.
- Кулганов, В. А., Белов, В. Г., Парфенов, Ю. А. (2013). Основы клинической психологии: учеб. для вузов. Стандарт третьего поколения. Санкт-Петербург: Санкт-Петербург. гос. ин-т психол. и соц. работы.
- Лангмейер, И., Матейчек, З. (2008). Психическая депривация в детском возрасте и ее предупреждение. Психологические проблемы социализации современных подростков и юношей: учеб. пособ./сост. В.В. Барабанова. Москва: АНО ПЭБ, С. 366–382.
- Леонтьев, Д. А., Рассказова, Е. И. (2006). Тест жизнестойкости. Москва: Смысл.
- Мастюкова, Е. М., Московкина, А. Г. (2004). Семейное воспитание детей с отклонениями в развитии: учеб. пособие для студентов высш. учебн. заведений/под ред. В. И. Селивёрстова. Москва: ВЛАДОС.
- Навайтис, Г. (1999). Семья в психологической консультации. Москва: Московский психолого-социальный ин-т; Воронеж: НПО «МОДЭК».
- Олифинович, Н. И., Велента, Т. Ф., Зинкевич-Куземкина, Т. А. (2012). Терапия семейных систем. Санкт-Петербург: Речь.
- Осипова, А. А. (2002). Общая психокоррекция. Москва: Сфера.
- Пов'якель, Н. І. (2005). Сімейне психоконсультавання в становленні партнерської інтенції як рефлексивного механізму саморегуляції у профілактиці й подоланні конфліктів. *Актуальні проблеми психології. Т. 3: Консультативна психологія і психотерапія*: зб. наук. праць Ін-ту психол. ім. Г. С. Костюка АПН України/за ред. С. Д. Максименка, З. Г. Кісарчук. Київ: Міленіум, Вип. 3. 244 с.
- Пропп, В. (1998). Структурное и историческое изучение волшебной сказки. Трансформация волшебных сказок. Комулятивная сказка. Поэтика фольклора. Москва.
- Радчук, Г. К. (2019). Культурно-психологічний підхід в контексті сімейного виховання. *Humanitarium*: зб. наук. праць ДВНЗ «Переяслав-Хмельницький державний педагогічний університет імені Григорія Сковороди». Т. 42. Вип. 1: Психологія. С. 138–146.
- Рубинштейн, С. Л. (2005). Основы общей психологии. Санкт-Петербург: Питер.
- Савинов, Л. И. (1996). Социокультурная детерминация ценностных ориентаций семьи: автореф. дис. на соискание ученой степени д-ра. социол. наук: 22.00.04/Институт сициологии. Москва.
- Сатир, В. (2004). Вовлечение детей в семейную терапию. Социально-психологическая и консультативная работа с семьей: хрестоматия. Ч. 2: Социально-психологическая и консультативная работа с семьей/сост. Л. Б. Шнейдер. – Москва: МПСИ; Воронеж: МОДЭК. С. 441–467.
- Юнг, К. (1994). Психология бессознательного. Москва: Наука.

Юнг, К. (1997). Сознание и бессознательное. Санкт-Петербург–Москва: Университет. книга.

Bowen, M. (1978). Family Therapy in Clinical Practice. North vale, New York, Jason Aronson, Chapter 16: Theory and practice.

CONTENT RESOURCES FOR PSYCHOLOGICAL SUPPORT OF FAMILIES WITH PROBLEM CHILDREN

Myroslava I. Mushkevych

*Head of the Department of Practical and Clinical Psychology, Doctor of Psychological Sciences, Associate Professor
Lesya Ukrainka Volyn National University*

The article presents a model of psychological support for families with problem children, describes a system of events that has a clearly structured and organized nature and is built on psychological principles. The latter is provided with the help of special forms and methods of the program of psychological support, which include: 1) at the level of the psychodiagnostic stage, standardized and projective techniques; 2) at the level of the psychoeducational stage - psycho-preventive techniques and educational activities in accordance with empirical data regarding gaps in psychological knowledge and the needs of the subjects themselves; 3) at the level of the psycho-counseling stage - conversation and interpretation as specific forms of providing psychological assistance focused on personality and interaction among family members, their assimilation of effective ways to independently solve problems; 4) at the level of the psychotherapeutic stage - interpretation and discussion of the results obtained in the process of empirical research, conducting psychotechniques "Family Chest", "Writing a Fairy Tale", "Family Diagram" with subsequent feedback.

Key words: *family, family system, psychodiagnostics, psychoeducation, psychoconsulting, psychotherapy, marriage subsystem, parental subsystem.*

SECTION: PSYCHOTHERAPY AND CULTURE

РОЗДІЛ: ПСИХОТЕРАПІЯ ТА КУЛЬТУРА

UDC 159.9:008

DOI: 10.26565/2410-1249-2021-15-04

СОЦІОКУЛЬТУРНІ ТА ПСИХОЛОГІЧНІ ОСОБЛИВОСТІ ЄВРОПЕЙЦІВ ТА РОСІЯН ЯК ЧИННИК ЕФЕКТИВНОСТІ ВЗАЄМОДІЇ ТА ВЗАЄМОРОЗУМІННЯ ПРЕДСТАВНИКІВ РІЗНИХ КУЛЬТУР[†]

Тетяна Малкова

доктор психологічних наук, старший науковий співробітник

Університет економіки та права «КРОК», Київ

E-mail: malkovtatiana19@gmail.com<https://orcid.org/0000-0003-2481-7747>

Сучасний стан міжнаціональних стосунків свідчить про те, що поруч із процесами глобалізації мають місце зворотні процеси деглобалізації, що знаходять відображення у прагненні народів до збереження національної самобутності. Глобальна інтеграція передбачає адаптацію не лише економічну, політичну і т.п., але й інтеграцію психологічну. Психологічним бар'єром можуть стати психологічні особливості людей як представників іншої етнічної або національно-культурної спільноти. Одним із чинників виникнення мультикультурних конфліктів є етнопсихологічні відмінності між націями та народами. Згідно з теорією К.Г. Юнга, у колективному підсвідомому людства зберігаються архетипи – «колективні праформи», що є результатом його еволюції. На психологічне наповнення архетипічної основи психіки мають впливати історичні особливості становлення певного етносу. Теорія архетипів Юнга в контексті досліджень сучасних психологів, археологів, психолінгвістів, істориків, соціоантропологів дозволяє охарактеризувати глибинні психологічні особливості того чи іншого етносу. На основі аналізу літературних джерел виділені найбільш характерні риси представників європейської та російської культур. Авторка виходила із припущення про те, що етнопсихологічні особливості детерміновані як архетипічно, так і етногенетично. Міфи, легенди, казки, билини, обряди, замовляння, археологічні, психолінгвістичні, соціоантропологічні, історичні дані в контексті теорії Юнга уможливають відтворення деяких суттєвих етнопсихологічних особливостей певного народу. В результаті застосування такого підходу були виділені окремі риси, притаманні європейцям і росіянам, що дало можливість зробити висновки більш загального характеру:

1. Етнопсихологічні особливості утворюють паттерни, в яких можна виділити системотвірні чинники.
2. У європейців системотвірним чинником національного характеру є потяг до володарювання над довкіллям та іншими; у росіян – «Материнський комплекс», що являє собою неусвідомлюваний потяг до існування у максимально сприятливому середовищі як певній даності.
3. Назви особливостей національної психіки або національного характеру різних народів можуть бути за словником однаковими, але мати різне психологічне наповнення, різний психологічний зміст.
4. Непорозуміння між представниками різних етносів можуть виникати через неоднакову інтерпретацію однакових за назвами рис.

Ключові слова: етнос, архетипи, менталітет, національна психіка, національний характер.

Уявлення про глобалізацію як процес поширення у світі цінностей і культур західної цивілізації є дещо спрощеним. Про це можуть свідчити проблеми, з якими зіштовхнулася Європа внаслідок напливу іммігрантів з країн Африки і Азії. Як відомо, це призвело до загострення мультикультурних конфліктів (Gizatova, Ivanova, Snarskaya, 2016). Адаптація до нових умов передбачає також адаптацію соціокультурну і психологічну. Психологічним бар'єром можуть стати психологічні особливості

людей як представників іншої національно-культурної спільноти. Така постановка питання важлива тому, що, як писав Л. Гумільов, основа етнічних відносин лежить за межами сфери свідомості – вона в емоціях, симпатіях-антипатіях, любові-ненависті, спрямованість яких обумовлена історично (Гумилёв, 1995: 313). Як свідчать дослідження, на організацію психічних явищ впливає багато чинників: генетичні (Zwir, Arnedo, [...] Cloninger, 2018), ландшафтно-кліматичні, релігійні, мовні,

[†] **How to cite:** Malkova, T. (2021). Socio-Cultural and Psychological Features of Europeans and Russians as a Factor of Effectiveness of Interaction and Mutual Understanding of the Present. *Psychological Counseling and Psychotherapy*, 15, 41-51. (in Ukrainian) <https://doi.org/10.26565/2410-1249-2021-15-04>

ідеологічні, соціально-психологічні (Rentfrow, Jokela, Lamb, 2015).

Внаслідок процесів глобалізації історія начебто «вирівнює» народи і щоб дошукатися до національного, необхідно зануритися у давнину (Гачев, 1988: 48). Народи Європи, так само, як українці та росіяни, це переважно представники індоєвропейської сім'ї. Але так звані «цивілізовані країни» належать до іншого, ніж слов'яни, етносу – до західноєвропейського, який раніше називали «Християнським світом» і який виник у IX столітті н.е. Російський суперетнос виник на 500 років пізніше. І росіяни, і європейці цю різницю завжди відчували і «своїми» один одного не вважали (Гумил'єв, 1995: 313).

Згідно з теорією К.Г. Юнга, у колективному підсвідомому людства зберігаються архетипи – «колективні праформи», що є результатом його еволюції (Юнг, 1995:37; Юнг, 1998:459). Соціокультурні особливості становлення етносу також впливають на психологічне наповнення архетипічної основи. Втім, теорія архетипів Юнга в контексті досліджень сучасних психологів, археологів, психолінгвістів, істориків, соціоантропологів дозволяє охарактеризувати глибинні психологічні особливості того чи іншого етносу.

Поняття «етнос» («нація», «народ») не належить до психологічних, але є необхідним для розуміння національної психіки, так само як поняття психологічні. Визначимо зміст ключових для нашого дослідження понять:

етнос (за значенням є близьким до поняття «народ») – стала група людей, що історично склалася, усвідомлює свою єдність, має спільні самосвідомість та мову, а також характерні стереотипи поведінки;

менталітет – сукупність ціннісно-сміслових настанов та усталених способів сприйняття та обробки інформації;

архетипи – це успадковані елементи психіки, свого роду «психічні органи», в яких закарбовано колективне позасвідоме людства і які є свого роду каркасом (кістяком) для побудови національної і індивідуальної психіки;

національна психіка – архетипічно зумовлений патерн (комплекс) найбільш типових психологічних властивостей певного етносу або народу;

національний характер – комплекс психологічних стратегій поведінки, які засвоюються на несвідомому рівні і мають пристосувальне значення.

За браком місця ми не будемо докладно аналізувати поняття «національний характер», зауважимо лише, що найчастіше характер розуміють як індивідуально-своєрідне сполучення стійких психологічних особливостей людини, що визначають типовий для неї спосіб поведінки й емоційного реагування у звичних для неї життєвих обставинах. Поняття «характер» має як культурні, так і психофізіологічні й психологічні складові.

Метою даної роботи є зіставне дослідження етнопсихологічних особливостей представників цивілізаційно споріднених європейських національних спільнот, з одного боку, та росіян (а точніше, східних слов'ян) – з іншого як одного з чинників ефективності взаєморозуміння та взаємодії людей.

Методи дослідження

Основним методом нашого дослідження є зіставний аналіз наукових першоджерел, що стосуються історії становлення та культурної спадщини європейського та російського етносу. Оскільки зміни в національній психіці відбуваються не так швидко, як у суспільстві, періоди язичництва, як античного, так і слов'янського, можливо, є навіть більш важливими для розуміння психології народу, ніж інші періоди його розвитку. Язичницькі вірування продовжують уживатися і з християнством, і з ісламом і навіть з «науковим» атеїзмом (у цих випадках прийнято говорити про забобони, але назва суті не змінює). В Росії язичництво дожило до розвиненого капіталізму (Гумил'єв, 1995: 87; Рыбаков, 1981: 39). Що стосується язичництва західноєвропейського, то міфи і легенди, до прикладу, давньої Греції добре відомі та вивчені (Кун, 2012). Спадщина слов'янських народів представлена у несистематизованому вигляді в

давньослов'янських міфах, казках, билинах, замовляннях, обрядах (Гумил'єв, 1995: 87); Рыбаков, 1981:39; Рыбаков,1984; Сергеева, 2016; Ятченко, 2004). Загалом історія становлення європейських народів завдяки більшій кількості історичних першоджерел виглядає більш вивченою, ніж історія слов'янських народів (Юнг, 1997; Янів, 1996). Основна увага у даній роботі буде приділена психологічним особливостям східних слов'ян як першооснови російського етносу.

Результати дослідження

Основні риси характеру європейців

Визначальним для європейців є прагнення до оволодіння силами природи. В матеріальній царині виявом волі до влади у європейців став розвиток техніки, у духовній – жадоба знань (за Ф. Беконом, знання – це «сила») (Гумил'єв,1995: 313; Янів, 1996). Не дарма західній культурі закидають, що вона є технократичною, орієнтованою на розвиток матеріальних засобів для опанування сил та багатств природи. Основне завдання людства у формулюванні В. Яніва – «навчитися зберігати досягнення природи» (Янів, 1996: 43) – залишається актуальним, оскільки розвиток техногенної цивілізації загрожує існуванню людства (маються на увазі потенційно небезпечні новітні досягнення у галузі атомної енергетики, квантової фізики, генетики, штучного інтелекту і таке ін). Системотвірним чинником психічної структури європейця можна вважати жадобу влади над довкіллям.

Виявом волі до влади є такі риси європейців як завойовництво- відкривництво та винахідливість. Саме європейці відкривали нові континенти (Колумб, Васко да Гама, Магеллан). В. Янів цитує Кайзерлінга: «Усі європейські народи зачинили як завойовники. ...Етос завойовника – це попросту етос європейця» (Янів, 1996: 52; Харарі, 2020 : 218.). У відкривництві виявилися тяжіння європейців до невідомого, трансцендентного та готовність до долання перепон. Звідси – активність, динамічність, працьовитість, рішучість, прагнення до самоствердження. Нагромадження набутого в результаті відкриттів знання привело європейців «до розуміння, ладу, порядку, системи» (Янів, 1996: 49), сформувало

потяг до універсалізму. На думку В. Яніва, центральне положення у європейській духовності займає інтелектуалізм європейців, який виявляється у схильності до абстрактного мислення, тяжінні до філософії та навіть інтровертизмі. Індивідуалізм та суб'єктивізм європейців (аж до «одностороннього раціоналізму» та «однобокого волюнтаризму» (Янів, 1996: 48) пов'язаний з процесом упорядкування знань. Раціоналізм Європи виявляється у тому, що наука як система знань завжди була вбудована у світогляд європейців. Ірраціоналізм європейців полягає у визнанні ними істин, які переростають сили розуму і представлені у вірі. Адже у кожному знанні є аксіоми, довести які неможливо. Таким чином, навіть ірраціоналізм європейців є раціональним.

Європейський етнос вже на початку ХУІ століття (Реформація Мартина Лютера) «дозрів» до прийняття індивідуальності і поваги до неї. Перелік країн, в яких протестанти є найбільшими релігійними групами, співпадає з переліком найбільш високорозвинених держав, і це не випадково: країна, у якій кожний громадянин усвідомлює свою відповідальність перед Богом і людьми, державою, сім'єю та самим собою, просто приречена на довге процвітання (Сергеева, 2016: 49). Відчуття свободи й відповідальності є похідними європейського індивідуалізму: європейці не відчувають імперсонально «і ніякий європеець не відчувається винним за інших» (Янів, 1996: 110). (Згадаймо наше недавнє кліше «ми всі винні»). Колективізм як внутрішня орієнтація особистості європейцям не притаманний. Основою західної демократії є автономні особистості, що мають зовнішню свободу і стосунки між якими регулюються правом. Межу свобод особистостей визначає закон. Ілюстрацією ставлення європейців до закону може бути оцінка Г. Гессе судового процесу над Дмитром Карамазовим, героєм роману Ф.М. Достоевського «Брати Карамазови». Гессе пише про те, що в цьому романі «одинокими душогами, одинокими винними у вбивстві є прокурор, присяжні, заступники старого, доброго й випробуваного

ладу, громадяни і бездоганні люди», які визнають Дмитра винним у вбивстві (на основі наявних свідчень). І саме вони чинять страшну несправедливість, і саме вони стають вбивцями. В. Янів робить висновок про те, що «більшого переплутання понять годі й уявити» і що «цієї плутанини Європа ніколи не зрозуміє» (Янів, 1996: 131-132). Це яскравий приклад того, як емоції беруть гору над розумом у процедурі, регламентованій законом за визначенням. Доречним буде посилання на В. Яніва, який цитує інших авторів: «Дірсен, протиставляючи лад хаосові, говорить про грецько-аполлінський первень Європи, в якій панує думка, й азійсько-діонісійський Сходу, де панує пристрасть. Цього ж самого порівняння вживає Мережковський, коли звертається на адресу Європи: «У вас панує Аполлон, у нас Діоніс. Ви є великі в поміркованні, ми в незнанні міри...Ви любите золоту середину, ми екстрими...ви тверезі, ми п'яні, ви справедливі, ми не знаємо закону» (Янів, 1996: 130-131). Західна демократія потребує також високого рівня процедурності мислення (Брюшинкін, 2005).

Віра в свободу волі й почуття відповідальності сприяють розвитку ініціативи і підприємливості. З почуттям відповідальності пов'язаний культ історії (у тому числі родини і роду), ставлення європейців до часу і планування. Європеєць планує на роки вперед, він заощаджує і накопичує і «дає гроші так само нерадо, як своє серце» (Янів, 1996: 162). Прагнення забезпечити майбутнє собі і своїй родині приводить до розуміння значення власності. З втратою власної риллі й власного дому для європейця починається ненормальне життя, виникає страх, що він не зможе здійснити життєві наміри й плани. Європеєць прагне до використання кожної секунди, він начебто намагається перемогти час (саме у Європі винайдено годинники) і увічнити себе у всьому, що має: у своїй приватній власності (кожне місто, вулиця, дім мають своє обличчя), своїй справі (нащадки успадковують не лише майно, але й стиль життя). У європейця розвинена потреба служити спільноті, позаяк почуття вічності дає нація. «Спробу уніфікації

європейських народів можна порівняти тільки зі спробою самогубства Європи» (Янів, 1996: 173). Отже, Європі притаманний не тільки персональний, але й національний індивідуалізм.

Воля європейців до влади органічно пов'язана з системою вартостей і переконань, що спонукають людину до активних дій і навіть до самопожертви і героїзму. Європейці завжди відчували потребу в ідеях і ніколи не вірили в фінансову силу як останню інстанцію, в те, що багатий чоловік «має спеціальну вартість» (Янів, 1996: 80). Європейці вірять в рушійну силу ідей, бо всі великі винаходи були спочатку «чистими» ідеями, а не продуктом господарських відносин. Віра в непорушність істин, які не можуть піддаватися сумніву і критиці, є основою європейського ідеалізму і догматизму. Ідеї є основою європейської культури, а «культура в повному розквіті не переносить літеплости релятивізму» (Янів, 1996: 72).

Прагнення до універсалізму породило прагнення до оволодіння духовністю іншої людини, що виявилось у формуванні суспільної думки активною меншістю (ця проблема формується як проблема «проводу і маси», «еліти», лідерів суспільної думки). «Ця охота нав'язувати думку іншим є чисто європейською прикметою» (Янів, 1996: 50). Насилля (духовне та фізичне) було засобом підкорення європейцями інших та власних народів: «Для накинення своєї волі європеєць схильний вжити насилля... Це діється тим легше, що віра в свою догму родить почуття власної вищості і погорду до інших. Так отже, Європа почувається до обов'язку якоїсь місії, а ціль має освячувати засоби. ... Накидуючи свою думку, європеєць хоче одночасно довести до одного світоглядного, а згодом релігійного, державного і т.д. організму ...бажання політичного імперіялізму в європейській духовності не дається заперечити» (Янів, 1996: 50–52).

Цілком природно, що Європі властивий «дух суперечності». Завдяки активності, динамічності, ініціативності європейців Європа живе в напруженні суперечностей: тривкий лад і революції; консерватизм і новаторство;

публічність і приватне відмежування; суперечності між державою і церквою; індивідуальністю і державою тощо. Свободи європейців забезпечує державний устрій, який відповідає їхній психологічній структурі.

Якщо розглядати національну психіку як певну «прокладку» між архетипічним та індивідуальним, то мусимо визнати, що національний психічний патерн європейця з усіма його суперечностями є доволі гармонічним. Він являє собою систему, в якій всі елементи взаємопов'язані.

Під цим же кутом зору спробуємо проаналізувати риси національної психіки росіян, точніше – східних слов'ян, орієнтуючись на дослідження казок і міфів дохристиянської доби (Сергеева, 2016; Ятченко, 2004), а також психосемантичні дослідження О. Бондаренка (О. Бондаренко, 2012: 334-338).

Основні риси психіки росіян

Події етногенезів народів Росії становлять історичну канву життя принаймні двох різних суперетносів. Мабуть, варто розрізнити історію Стародавньої Київської Русі (з IX до XIII століття, включно з історією Новгороду до його падіння) і історію Московської Русі (з XIII ст. до кінця XX століття). Російська дійсність формувалася як результат інтерференції двох різних процесів етногенезу. Разом з незалежністю Новгороду зникли всі стереотипи поведінки, характерні для вічової Русі (Гумил'єв, 1995: 201–202). Можливо, через це деякі дослідники вважають характер росіян суперечливим. В. Янів вбачає в психіці росіян незгармонізовані елементи духовності Європи й Азії: перевага почувань без волі слов'янського типу поєднується з перевагою волі без почувань татарського типу і це є джерелом неузгоджених контрастів і конфліктів у національній і індивідуальній психіці (Янів, 1996: 68-69). На національній психіці росіян позначилися тривале існування кріпосного права, двохсотлітня підпорядкованість татаро-монголам, семидесятирічне перебування під тиском комуністичного режиму (Брушлинський, 2002; Сергеева, 2016).

Базова ідея і засадничий принцип російського етносу – це так званий Материнський комплекс в психічній структурі індивіда і народу (Сергеева, 2016: 49). Уявлення про одиначне жіноче божество з'явилося, швидше за все, у ранніх землеробів. Можливо, що образ Великої Матері йде з палеоліту, де він уособлює ідею плодючості. У землеробських племен Велика Матір мислилася, з одного боку, космогонічно як Прамати Світу, прародителька богів і всього суцього, а з іншого – як Мати-Земля і в силу цього – покровителька врожаю (Рыбаков, 1981: 599). Материнський комплекс з огляду на психологію можна проінтерпретувати як несвідомий потяг до повернення у внутрішньоутробний стан (Сергеева, 2016: 83). «Матір» в широкому розумінні цього слова символізує сприятливі умови, коли всі потреби людини задовольняються самі собою, без докладання зусиль. Материнський комплекс – наслідок того, що національна психіка не встигла завершити стадію симбіозу з архетипічною Матір'ю і своєчасно набути автономності (Сергеева, 2016: 47).

В російській культурі склався специфічний архетипічний образ Матінки Русі. Багатостраждальна Русь-матінка – саме так уявляє собі російський етнос свою батьківщину. Як слушно зауважує О. Сергеева, неможливо уявити, щоб таким епітетом нагородив свою motherland американець (Сергеева, 2016: 285). Ідея «багатостраждальності» – наслідок розщеплення Материнського комплексу, який, згідно К.Г. Юнгу, містить два полюси – Добра Мати і Жахлива Мати. З одного боку, Мати Земля наділяється чистотою, з іншого – вона ж є вмістилищем усього брудного, небезпечного. Оскільки примиритися з цією обставиною неможливо, то зароджується ідея якогось втручання, а саме насильства над Матір'ю. Ця ідея знайшла втілення в образах Івана Грозного, Петра Великого, Йосифа Сталіна. Ці правителі були російському народу зовсім не рідними царями-батюшками, а вітчимами: Рюриковичі – варяги (останній з них, Іван Грозний, по материнській лінії нащадок Мамає, по

батьківській лінії по бабці – єврей-сефард, по прабабусі Софії – візантієць); Петро Великий по матері – хазарин; Сталін – грузин. Тому Батьківщина – це нещасна Русь-Матінка, гноблена іноземним правителем-тираном, вітчизна – це вітчизна-деспот і уособлена ним держава. Насильство травмує психіку не лише окремої людини, але і народу в цілому. Саме тому, – зазначає О. Сергеева, – росіяни не люблять владу: ніколи, ніяку і ні за яких умов, навіть коли обирають її самі (Сергеева, 2016: 15, 281-282).

Пасивність, покірність «долі», які приписують росіянам, можна пояснити по-різному. З одного боку, у середовищі, в якому волевиявлення людини дуже обмежене і до того ж якщо вона керується неусвідомленим прагненням до «раю», в якому усе можна отримати даром, марення про щастя не могло не породити пасивність і покірність. О. Сергеева пише про звичку росіян «до страждання і упокорювання» укупі з якоюсь похмурою гордістю (Сергеева, 2016: 45). Як вказує В. Янів, росіянин хоче «терпіти і переносити», а Захід – активно «утриматися наперекір усякому насиллю» (Янів, 1996: 62).

З іншого боку, віра в незалежне від людини надраціональне буття, яке в цілому сприяє людині, але має власні закони в сукупності недоступні людському розуму, знайшла своє відображення у загадковому для західної людини сподіванні росіян на «абияк». У цьому сподіванні проявляється свого роду довіра до «необробленого буття» і якщо «абияк» не спрацьовує і потік несе не туди, куди треба, тоді настає час для короткочасної напруженої дії (Брюшинкин, 2005). З цим світовідчуттям пов'язані такі риси росіян як надія на диво, фаталізм та інертність (як говориться у прислів'ї, «доки грім не гряне, мужик не перехреститься»). Терпіння і упокорювання можуть мати позитивні сторони: якщо не знаєш, що робити, не метушися і не роби нічого. Самість відкриє тобі те, про що ти навіть не здогадувався. Як пише О. Сергеева, дай вчасно знати долі, що ресурси, доступні Свідомості, вичерпалися, дай час і простір

архетипічній енергії заповнити індивідуальні лакуни (Сергеева, 2016: 143). Мабуть, пасивність пасивності різнь: в деяких випадках утриматися від активності (зовнішньо вираженої) важче, ніж її виявити. На нашу думку (і тут можна не погодитися з В. Янівим), пасивність тибетського ченця може потребувати більших зусиль, ніж активність бенедиктинського монаха.

З настанням Залізного століття (появою зброї) в міфології слов'ян з'являється новий герой, який вже не залежить цілком від прихильності Матері-землі і який здатний завойовувати те, що йому, на його думку, належить. Богом цієї ери став бог-коваль, у давніх слов'ян – Сварог. Волелюбність – архетипічна риса усіх східних слов'ян – як прагнення жити відповідно до власного розуміння і «вищого задуму» – тісно переплітається з фігурою Батька. Втім, головним Батьківський принцип у східних слов'ян не став. Русичам просто не вистачило часу для природнього переходу від матриархальної стадії до патріархальної. Адже, як це можна побачити на прикладі Європи, перехід від язичницьких вірувань до єдинобожжя зайняв приблизно п'ять поколінь (Сергеева, 2016: 50-51).

О. Сергеева вважає, що в якості Батька російський народ визнає виключно тиранів і що найстрашніший наслідок періоду правління тирана – це звичка жити у брехні (Сергеева, 2016: 324–325). Остання пов'язана також з Материнським комплексом, який плекає «надію на диво» і пристрасть росіян до «халяви» як можливості отримання благ «задарма».

Як показав у своїх дослідженнях О. Бондаренко, прийняття християнства на Русі як державної релігії (988 р.) мало значні соціокультурні наслідки. Психосемантичне дослідження великого масиву текстів, що відбивають православну богословську традицію (5-томник творів святих отців, відомий під назвою «Добротолюбіє», зокрема, праці Антонія Великого, Макарія Великого, авви Зосими, Іоанна Лествичника, Григорія Синаїта, Григорія Палами, Калліста і Ігнатія Ксанфопулов, Ніла Синайського і Авви Ісаї), а також праць видатних представників руської класичної філософії (Г. С.

Сковороди, П.Ю. Юркевича, К.М. Леонтєва, П.О. Кропоткіна, М.Я. Данилевського, П.О. Флоренського, М. О. Лосського, М.Ф. Федорова, В.В. Розанова, Ф.А. Степуна та ін. (тут обсяг вибірки склав близько мільйона слів – 942236) дозволило виявити основні поняття, в яких відбивається і втілюється нове в порівнянні з періодом язичництва розуміння сутності людини. Виділення базисних ціннісних категорій в текстах візантійських богословів, які визначили аксиологічний зміст російської релігійної культури, дозволило конституювати переважання ціннісних категорій: *Бог, Господь, душа, серце, дух, розум, тіло, життя, смиренність, пристрасть, гріх, святість, молитва, доброта, правда, любов, пізнання, світло, духовність, людина, істина, радість*.

У працях представників класичної руської філософії поряд із зазначеними категоріями найбільш частотними виявилися такі: *буття, особистість, народ, Русь, Росія, суспільство, ідея, свобода, діяльність, держава, слов'янство, релігія, християнство, світ, культура, наука*.

Категорії, загальні для цих двох різновидів текстів, такі: *розум, мораль, життя, любов, душа і дух*. Ці категорії синтезовані в таких базисних словосполученнях як «розумна душа» і «етична (моральна) цінність», які у своїй єдності і приводять людину до спасіння, а людство – до розвитку. Звертає на себе увагу той факт, що семантика філософських текстів продовжує задану семантику релігійних, просто поширюючи її на соціум. При цьому базисні поняття «життя», «дух», «душа», «радість» виступають як етичні цінності, що сполучаються з поняттями «любов», «світло», «Бог». Що стосується категорії «духовність», вона, безсумнівно, є центральною цінністю, яка постулює етичне начало в принципах буття і на їхній основі – здатність людини до творення його нових смислів та форм. Автор підкреслює: вражають при цьому й емоційно-лексичні паралелі в оцінці текстів візантійських богословів та руських філософів. Так, на базисному лексичному рівні, тобто на рівні аксіоматичних понять проаналізовані тексти характеризуються такими властивостями:

доброзичливість, інтелектуальність, правдивість, самоконтроль, незалежність, екстраверсія, витонченість і незвичайність.

Факторизація методом головних компонент масиву проаналізованих філософських текстів показала, що сукупність факторів, що охоплюють 67,5% дисперсії, відображає такі детермінанти руського богословського дискурсу: «логічність і послідовність» (головний фактор), «аморальність і моральність особистісного буття» (другий, частковий, фактор), «влада любові як незалежність від недоброзичливості» (третій частковий фактор) і «пізнання як найвища цінність діяльності» (четвертий частковий фактор). Сукупна факторизація всього масиву текстів, що втілюють в собі руську ментальність, дозволила виділити чотири незалежні фактори, що описують 66,5% всієї дисперсії: «логічна послідовність» (головний фактор), «цінність пізнання як діяльності, влади і незалежності» (другий частковий фактор), «безумовна моральна цінність любові» (третій частковий фактор) і «обов'язок як божественна сутність людини» (четвертий частковий фактор). Таким чином, – висновує О. Бондаренко, – російська філософська традиція в трактуванні людини віддає перевагу не «гнозису», а «ноезісу», процесу, що виходить за межі чуттєвого досвіду і відповідає не емпіричним, а універсальним принципам буття Всесвіту. Російська філософська традиція онтологічна. Західна – гносеологічна (звідси – фрагментарне трактування людини, що виявляється, зокрема, в таких психотерапевтичних підходах як тілесно-орієнтована терапія, психоаналітично-орієнтована терапія, екзистенційно-орієнтована терапія і таке ін.). Підходи, властиві російській школі припускають цілісне ставлення до людини, при якому неможливо розчленувати тіло і психіку: людина є саме одухотворене тіло («розумне тіло»). Іншими словами, принципова ідея сутності людини і людства постулюється не тільки на основі констатуючого пізнання, а й на основі вибудовування ноетичного осягнення життя, в якому пізнання веде до творення нових форм буття (О. Бондаренко, 2012). Можливо,

звідси ж витікає пріоритет громадського над особистим. О. Бондаренко визначає цю орієнтацію на інших як таку співвіднесеність людини з іншими, яка стосується саме її людської сутності (Бондаренко, 2015). Вірогідно, пріоритет громадського над особистим спочатку був зумовлений природними умовами – інакше було не вижити. Пізніше ідея єдності знайшла своє відображення у православній ідеї соборності (Сергеева, 2016: 121) та ідеї заповнювання (Брюшинкин, 2005). Соборність – це споконвіку притаманна росіянам «цілісність суспільного організму», основою якої є православна церква. Соборність – це властивість Церкви, що полягає в з'єднанні безлічі мирян містичним зв'язком, який дозволяє їм досягнути надприродну істину віри, що є недоступною кожному з них окремо. В основі поняття заповнювання лежить думка про несамодостатність, тобто не автономність людини. Особистість потребує заповнювання (свого роду доповнення). Заповнювання – це відношення між суб'єктами, що витікає з принципової неповноти їх буття. Цей зв'язок людини з іншими людьми ніколи не може бути до кінця артикульований, тобто не є повністю раціональним.

Ставлення до «колективізму» слов'ян може бути різним. Не виключено, що колективна внутрішня орієнтація східних слов'ян стала однією з причин довгого існування кріпосницького права, яке у своєму апогеї втілювалося в ідеї соціалізму. На думку В. Яніва, прихильність до «колективної норми», пасивність та «традиція нагайки» довели до витворення «отарної людини» і деспотизм настільки увійшов росіянам в тіло й кров, що вони завжди використовують насилля замість права, навіть ті, які хочуть повалити диктатуру (Янів, 1996: 105). («Насилля проти насилля» – не це ж саме було застосовано в Україні у лютому 2014 року?). Водночас в основі почуття обов'язку, безкорисливої турботи про благополуччя інших, свого роду альтруїзму та ідеалізму росіян (коли інтереси «дальніх» більш важливі ніж інтереси «ближніх»), лежить колективна внутрішня орієнтація. Для російських

багатирів головним було добре ім'я, шана, повага з боку інших. Міфологема Героя у усіх народів має на увазі певне самопожертвування заради щастя інших. В російських билинах сама ідея жертви зведена в культ. (Сергеева, 2016: 120-121).

Ставлення росіян до власності також пов'язано з їхнім колективізмом. Для них є цілком зрозумілим слоган «честь убогості, ганьба багатству». На думку В. Яніва, брак стиду власної нужди у росіян ще більше заохочує притаманну їм пасивність та інертність (Янів, 1996: 164-165). Пасивність (споглядальність) не сприяє завойовництву. В жодній билині багатири не захоплюють чужих земель – аби свою б зберегти (Сергеева, 2016: 15). На оборонний характер давньоруського експансіонізму вказують Л. М. Гумільов, Д. Орлов, Б.О. Рыбаков (Гумилёв, 1995; Orlov, 2015; Рыбаков, 1981; Рыбаков, 1984).

Колективістичне світовідчуття виявляється також у екстравертованості росіян, їхній схильності до ігнорування індивідуальних і національних рис (Гумилёв, 1995; Рыбаков, 1981).

Архетипічні національні риси східних слов'ян – хоробрість, відвага, мужність – також мають своїм джерелом колективістську орієнтацію і фаталізм. «Завзятість молодецька», що перетворилася на нестримне молодецтво, погубила не одну людину. На жаль, – відмічає О. Сергеева, – ці якості шануються в народі нарівні із справжнім героїзмом (недаремно «російська рулетка» називається саме «російською»). Загинути від власної безтурботної завзятості у слов'ян так само почесно, як полягти смертю хоробрих у бою. Більше того, така загибель шанується як найбільш славна. Якщо герой зазнав поразки від більш сильного супротивника, то в російській свідомості він вже не герой (Сергеева, 2016: 133).

Як показав у своїх дослідженнях В.В. Знаков, у сучасних росіян існує тенденція розуміти справедливість як не пов'язану з таким поняттям як істина. Як пише А. Сергеева, «наша «національна» правда – це категорія не формальної логіки, а моральної філософії».

Істину можна досягти тільки з пізнавальної точки зору, а правду – тільки з позицій моралі і моральності. Таке розуміння правди веде до фанатизму, прямолінійності, безстрашності, неприйняття іншої точки зору і взагалі варіативності зовнішньої реальності, до свого роду ідеалізму. Російському багатиреві важливо перемогти в «чесному бою», консенсус – це теж поразка. А якщо ліг смертю хоробрих на полі бою – значить, правда від тебе відвернулася і жити на білому світі не варто. Як пише О. Сергеева, слов'янам здається, що їхня правда, їхнє розуміння дійсності, бажання і очікування – єдино вірні і мають бути очевидні будь-якій людині. Інакше – смертельна образа. Роз'яснити, переконати, попросити для росіян принизливо (Сергеева, 2016: 129–135). Якщо визнати, що «культура вини» властива європейцям, «культура

сорому» – японцям, то стосовно росіян можна говорити про «культуру образи», з якою пов'язана ще одна архетипічна риса – гордість і почуття власної гідності.

Висновки

«Етнічний вік» росіян не відповідає віку європейців. Росіяни не пройшли усі ті стадії психоетнічного розвитку, які пройшли європейці. Втім, архетипічні макро-патерни психіки і європейців, і росіян – це системи, в яких усі елементи взаємопов'язані таким чином, що певну особливість може обумовлювати комплекс інших особливостей або від якоїсь однієї особливості може залежати багато інших. Тому чітке співставлення усіх особливостей європейців і росіян за певними параметрами є не завжди можливим. Тим не менше така спроба була зроблена і результати представлені у таблиці 1.

Таблиця.

Архетипічні етнопсихологічні особливості європейців та росіян

Архетипічні етнопсихологічні особливості	
Європейці	Росіяни
I. Етнокультурні символи та системові чинники	
Аполон як символ грецької культури Європи (панування думки)	Діоніс як символ азійської культури Сходу (панування пристрасті)
Прагнення до оволодіння природою, до опанування довкілля	«Материнський комплекс» як несвідомий потяг до задоволення будь-яких потреб без докладання зусиль
II. Обсяг взаємодії з навколишнім середовищем	
Активність	Пасивність (споглядальність)
Ініціативність, динамічність	Інертність, покірність, терплячість, фаталізм
Завойовництво	Захисні (оборонні) тенденції
III. Ставлення до власності, часу та планування	
Повага до приватної власності як основи життєустрою	Архетипічна непов'язаність з власністю
Приховування нужди та нестатків	Брак стиду нужди
Передбачливість та ощадливість	Життя теперішністю («тут і тепер»)
IV. Ставлення до праці	
Працелюбство	Пристрасть до «халяви»
V. Індивідуалізм – колективізм	
Свобода волевиявлення особистості	Покірність, терплячість
Почуття особистої відповідальності	Колективна безвідповідальність
Повага до національних і індивідуальних відмінностей	Схильність до ігнорування національних і індивідуальних відмінностей
Інтровертованість	Екстравертованість
VI. Ставлення до Бога	

Архетипічні етнопсихологічні особливості	
Європейці	Росіяни
Монотеїзм, віра у всемогутність Бога	Соборність як містичне єднання православних, що дозволяє осягнути недоступну для кожного окремо істину віри
VII. Ідеалізм	
Ідеалізм як відданість ідеям (здатність до самопожертви; героїзм)	Ідеалізм як відданість своїй спільноті (здатність до самопожертви, героїзм)
Віра в прагматичну цінність ідей	Готовність наслідувати ідею всупереч реаліям життя
Культ системи вартостей і переконань	Культ ідеї жертви заради інших
VIII. Ставлення до закону та права	
Повага до закону	Насилля замість права
IX. Раціоналізм - ірраціоналізм	
Інтелектуалізм, розуміння значення знань, системи, порядку	Віра в диво, сподівання на «абияк»
Визнання аксіоматичних припущень, довести які неможливо і які є предметом віри	Віра в надприродну справедливість, в «правду», що є вищою за істину
Пошук істини	Віра у власну непогрішимість
X. Співвідносна цінність істини та моралі	
Істина вища за мораль	Мораль та моральність важливіші за істину
XI. Насилля як засіб впливу	
Зовнішнє (застосовувалося головним чином по відношенню до інших етносів)	Внутрішнє (застосовувалося в першу чергу по відношенню до «своїх»)
XII. Гордість і почуття власної гідності	
Обумовлені індивідуалізмом	Обумовлені вірою у свою «правду»
XIII. Основні риси соціального і індивідуального буття	
Згармонізована суперечливість (консерватизм і новаторство; публічність і приватність; католицизм і протестантизм; бунтарство і стабільність і таке ін.)	Незгармонізована суперечливість через наявність елементів духовності Європи й Азії (емоції без волі або воля без емоцій)
XIV. «Месіанізм»	
Європа завойовувала (колонізувала)	Росія «ощаслилювала», приєднуючи до себе

Як видно з таблиці 1, назви архетипічно зумовлених рис європейців та росіян інколи звучать однаково, але їхнє психологічне наповнення є різним. Якщо взяти до уваги, що розвиток етносів триває і вони набувають нових рис, під впливом, зокрема, процесів глобалізації, які посилюють взаємодію і взаємовплив етносів, це дає підстави припустити, що і індивідуальна, і національна психіка в процесі етногенезу змінюється. Древні архетипи наповнюються іншим змістом, що робить свій внесок в національні характери представників різних етносів.

Список використаних джерел

Gizatova, Gulnaz K., Ivanova, Olga G., Snarskaya, Ekaterina V. National Identity, Mentality and Character. *Journal of humanities and cultural studies*. ISSN 2356-5926. 42–47.

- Гумилёв, Лев Н. (1995) От Руси до России. Очерки этнической психологии. Москва : Танаис ДИ–ДИК.
- Zwir, Igor, Arnedo, Javier, [...] Cloninger, C. Robert (2018). Uncovering the complex genetics of human character. *Molecular Psychiatry*.
URL: <https://www.nature.com/articles/s41380-018-0263-6?fbclid=IwAR02TxxgKN6cFfnDRQKcyKyQBKPU5tf6v-uSl6J1KOMn5u-RwFkGnftNvdw> (дата звернення 05.04.2021)
- Rentfrow, P.J, Jokela, M., Lamb, M.E. (2015). Regional Personality Differences in Great Britain. *10*(3), e0122245. URL: <https://doi.org/10.1371/journal.pone.0122245> (дата звернення 05.04.2021)
- Гачев, Г. (1988). Национальные образы мира. Москва: Советский писатель.
- Юнг, К.Г. (1998). Психологические типы. Москва : «Университетская книга», ООО «Фирма «Издательство АСТ».
- Юнг, К.Г. (1995). Тэвистокские лекции. Аналитическая психология: её теория и практика. Киев : СИНТО.

- Рыбаков, Б.А. (1981). Язычество древних славян. Москва : Наука.
- Кун, Н.А. (2012). Легенды и мифы древней Греции. Харьков: Фолио.
- Рыбаков, Б.А. (1984). Из истории культуры древней Руси. Москва : Издательство Московск. ун-та.
- Сергеева, А. (2016). Дорога в тридесятое царство: Славянские архетипы в мифах и сказках. Москва : ООО Книжное издательство «София».
- Ятченко, В.Ф. (2004). Історія духовної культури українського етносу. Частина перша. Давня українська культура. Київ : Міленіум.
- Юнг, К.Г. (1997). Алхимия снов. Санкт-Петербург : Тимошка.
- Юнг, К.Г. (1998). Психологические типы. Москва : «Университетская книга», ООО «Фирма «Издательство АСТ».
- Янів, В. (1996). Психологічні основи окциденталізму. Мюнхен : Український вільний університет.
- Харарі, Ювал Ной. (2020). 21 урок для 21 століття. Київ : Форс Україна.
- Брюшинкин, В.Н. (2005). Феноменология русской души. *Вопросы философии*, 1, 29–39.
- Бондаренко, А.Ф. (2012). Русская традиция в психотерапии: в поисках истоков. *Язык. Культура. Психотерапия*. Киев: Кафедра. С. 334-338.
- Брушлинский, А.В. (2002). Психология субъекта: индивида и группы (часть I). *Психологический журнал*, 23(1), 71-79.
- Бондаренко, А.Ф. Этический персонализм: культуросообразная традиция в психологическом консультировании. URL : http://medpsy.ru/mprj/archiv_global/2015_2_31/nomer03.php (дата звернення 5.04.2021)
- Orlov, Dmitry. Peculiarities of Russian National Character. URL : <https://cluborlov.blogspot.com/2015/01/peculiarities-of-russian-national.html?m=1&fbclid=IwAR1vS11XIDY2ErTZQli7JeyYYe21F8PjxyHDq4h3Lbdh5EoDwDWPNQei2HA> (дата звернення 5.04.2021)
- Знаков, В.В. (2005). Психология понимания (Проблемы и перспективы). Москва : Институт психологии РАН.

SOCIO-CULTURAL AND PSYCHOLOGICAL FEATURES OF EUROPEANS AND RUSSIANS AS A FACTOR OF EFFECTIVENESS OF INTERACTION AND MUTUAL UNDERSTANDING OF THE PRESENT

Tetyana Malkova

*Doctor of psychological sciences, senior researcher
“KROK” University of Economics and Law, Kyiv*

The current state of inter-ethnic relations indicates that, along with the processes of globalization, there is a reverse process - de-globalization, which is reflected in the desire of peoples to preserve their national identity. The global integration implies not only economic, political adaptation, etc., but also psychological integration. The psychological characteristics of people as representatives of another ethnic or national-cultural community may become a real psychological barrier. According to the theory of C.G. Jung, in the collective subconsciousness of mankind the archetypes are preserved - "collective original forms" that are the result of its evolution. The psychological content of the archetypal basis of the psyche must be influenced by the historical features of the formation of a certain ethnic group. The ethnopsychological differences between nations and peoples are regarded as one of the factors causing the emergence of multicultural conflicts. On the basis of the analysis of literature the article under review highlights the most characteristic features of representatives of European and Russian cultures. The author proceeded from the assumption that ethnopsychological features are determined both archetypically and ethnogenetically. Myths, legends, tales, epics, rituals, conspiracies, archaeological, psycholinguistic, socio-anthropological, historical data in the context of Jung's theory make it possible to recreate some of the essential ethno-psychological characteristics of a certain nation. As a result of the use of this approach, individual features inherent in Europeans and Russians were highlighted, which made it possible to draw more general conclusions:

- 1. Ethnopsychological features form patterns in which system-forming factors can be identified.*
- 2. For Europeans, the main factor in the complex of national characteristics is the desire for dominance; among Russians it is the “Maternal Complex”, which is an unconscious striving for existence in the most favorable environment.*
- 3. The names of the features of the national psyche or national character of different peoples may be the same according to the dictionary meanings, but have different psychological content.*
- 4. Misunderstandings between representatives of different ethnic groups may arise due to a different understanding of the same traits.*

Key words: *ethnos, archetypes, mentality, national psyche, national character.*

SECTION: SEXOLOGY AND GENDER PSYCHOLOGY

РОЗДІЛ: СЕКСОЛОГІЯ ТА ГЕНДЕРНА ПСИХОЛОГІЯ

UDC 618.17-009.7

DOI: 10.26565/2410-1249-2021-15-05

СЕКСУАЛЬНА АВЕРСІЯ І ВІДСУТНІСТЬ СТАТЕВОГО ПОТЯГУ У ЖІНКИ:
КЛІНІЧНИЙ ВИПАДОК[†]

Г. С. Кочарян

*Харківська медична академія післядипломної освіти**вул. Амосова, 58, м. Харків, 61176, Україна**E-mail: kocharyan@rambler.ru; <https://orcid.org/0000-0003-3797-5007>*

Сексуальна аверсія є проблемою, яка мало обговорюється у медичній літературі. У статті наводяться визначення сексуальної аверсії в деяких класифікаціях і динаміка уявлень про цю патологію, яка відображена в інших класифікаціях. На думку автора вилучення її із списку сексуальних розладів в певних класифікаціях не може скасувати саме її існування. Наводиться клінічне спостереження автора, де мова йде про психогенну сексуальну аверсію і відсутність статевого потягу. Хвора Б., 38 років, одружена 3,5 роки, дітей немає. Освіта вища, працює за спеціальністю. Чоловікові 36 років, освіта – ПТУ. Останні 3 роки він не працює (начебто хоче знайти підходящу роботу, але не може нібито її знайти). Фінансування їх сім'ї здійснює пацієнтка. На питання, що ж її турбує, хвора повідомила наступне: «Я його не хочу. У мене немає бажання займатися сексом ні з ним, ні з будь-ким іншим. Не сприймаю його як чоловіка, так як він не працює, грошей в сім'ю не приносить, ніяких домашніх справ не робить. Я його більше сприймаю як брата чи як сина свого». Також у мене сексуальна огида до чоловіка. Коли він підходить до мене і починає цілуватися, мені противно, якимось неприємним почуттям, як «слимак якийсь лізе». Відчуває по відношенню до чоловіка почуття огиди. Їй неприємні його дотики. «Почалося якимось відторгнення». Дозволяє чоловікові проводити статевий акт лише 1 раз на місяць. Сексуальну огиду до чоловіка описує наступним чином: «Ось він підходить і починає губи до мене тягнути, і мені вже сам запах його неприємний стає, хоча раніше мені подобалося, як від нього пахло, але запах той же самий. Потім він починає мене цілувати, і ці слини я взагалі ненавиджу, а раніше до них нормально ставилася. І борода колеться. Мені це теж не подобається, а раніше нормально сприймала. Також мені не подобається, що він схуд. Такий худий став, уже худіше мене, хоча він їсть добре. Але він сидить на дієті через хронічне захворювання шлунково-кишкового тракту. Він став якийсь щупленький. У нього вже така статура, він вже на жінку схожий. Раніше він таким не був. Він був вгодованим і міцним, займався спортом. А тепер каже, що хворий, відчуває себе погано, і що у нього болить живіт». Те, що описано в скаргах, почалося більше року тому. У результаті аналізу я прийшов до висновку, що сексуальний розлад розвинувся у пацієнтки як наслідок психотравмуючих впливів, обумовлених тим, що чоловік тривалий час не працює і, природно, нічого не заробляє. До цього слід додати, що в результаті хронічної патології шлунково-кишкового тракту погіршилися його зовнішні дані. Пацієнтка звернулася за медичною допомогою, щоб розібратися в собі і з'ясувати причини своїх сексуальних проблем. Коли вона повністю усвідомила їх психогенний характер і оцінила складності, з якими може бути пов'язана терапія, то не виявила бажання лікуватися.

Ключові слова: сексуальна аверсія, відсутність статевого потягу, жінка.

Сексуальної аверсії є проблемою, яка мало обговорюється в медичній літературі. Слід зазначити, що діагностується цей розлад, мабуть, набагато рідше, ніж має місце насправді, так як «затуляється» порушенням «функціональних» і зрозумілих характеристик статевого циклу (ерекція, еякуляція, статевий

потяг, оргазм). Сексуальна аверсія (відраза) в Міжнародній класифікації хвороб десятого перегляду (1994, с. 189) визначається наступним чином: «Майбутній статевий зв'язок з партнером викликає сильні негативні почуття, страх або тривогу, що є достатніми, щоб спричинити ухилення від статевої активності».

[†] **How to cite:** Kocharyan, G. (2021). Sexual Aversion and Lack of Sexual Desire in Woman: A Case Report. *Psychological Counseling and Psychotherapy, 15*, 52-56. (in Ukrainian) <https://doi.org/10.26565/2410-1249-2021-15-05>

Даний розлад відповідає шифру F52.10 зазначеної класифікації.

Відповідно до Діагностичного і статистичного керівництва по психічних розладах четвертого перегляду (DIAGNOSTIC CRITERIA From DSM-IV™. Fifth printing., 1996., p. 234) (США), до сексуального аверсивного розладу (sexual aversion disorder), який кодується шифром 302.79, відносять сексуальне порушення, яке характеризують такі критерії:

А. Постійна або періодична надмірна огида по відношенню до всіх або майже до всіх генітальних сексуальних контактів з статевим партнером і постійне або періодичне їх уникнення.

Б. Даний розлад зумовлюється помітним дистресом або інтерперсональними проблемами.

В. Ця сексуальна дисфункція краще не пояснюється іншим розладом Осі I (за винятком іншої сексуальної дисфункції).

Однак діагноз «сексуальна аверсія» не було включено в 2013 р. в DSM-V (сучасна класифікація, прийнята в США) через рідкісне використання і відсутність підтримуючих досліджень (Diagnostic and Statistical Manual of Mental Disorders. Fifth Edition, 2013). Цей розлад також не було рекомендовано для включення в МКХ-11, в якій він буде відноситися до категорії «Розлад, пов'язаний з болем під час сексу» або позиціонуватися як окремий вид фобічного розладу (Geoffrey, et al., 2016.). На нашу думку, позбавлення даної патології діагностичного шифру не скасовує саме її існування.

За нашими спостереженнями (Kocharyan, 2007) сексуальна аверсія може бути як тотальною (вираженою по відношенню до всіх сексуальних партнерів), так і селективною (відмічатися тільки по відношенню до певного сексуального партнера). Природно, що за законом реципрокної інгібіції (неприємні переживання пригнічують приємні і навпаки) при тотальному варіанті сексуальної аверсії можна констатувати зниження статевого потягу до усіх чоловіків / жінок, в той час як при її селективному варіанті це зниження виражено тільки по відношенню до певного сексуального партнера. Крім цього,

згідно з нашими спостереженнями, сексуальна аверсія не завжди поєднується зі страхом статевої близькості. Проте наявність даного страху може призводити до появи сексуальної аверсії. Остання також може сприяти виникненню названого страху. Кардинальною ознакою сексуальної аверсії, як свідчить назва даної патології, слід вважати відразу до сексуальних контактів, яка поведінково проявляється їх униканням. Це уникання може досягатися, наприклад, використанням відмовок з посиланням на різні уявні причини, за якими статева близькість небажана або навіть неможлива, а також провокацій сварок, що виключають можливість її (статевої близькості) реалізації.

Наведемо наше клінічне спостереження, де сексуальна аверсія поєднувалася з ослабленням статевого потягу, аж до його відсутності.

Хвора Б., 38 років, одружена (перший раз) 3,5 роки, дітей немає. Освіта вища музична, працює артисткою хору. За лікувальною допомогою звернулася до мене 01.02.2021 р. Чоловікові 36 років, освіта – ПТУ. Останні 3 роки він не працює (начебто хоче знайти підходящу роботу, але не може нібито її знайти). Пацієнтка і її чоловік живуть з батьками чоловіка в їх приватному будинку, у них є окрема кімната.

Скарги і анамнез. На питання, що ж її турбує, хвора повідомила наступне: «Я його не хочу. У мене немає бажання займатися сексом ні з ним, ні з будь-ким іншим. Також у мене сексуальна огида до чоловіка. Коли він підходить до мене і починає цілуватися, мені противно, якесь неприємне почуття, як «слимак якийсь лізе». Відчуває по відношенню до чоловіка почуття огиди. Їй неприємні його дотики. Каже йому: «Не чіпай мене, до мене не підходь». «Почалося якесь відторгнення». Дозволяє чоловікові проводити статевий акт 1 раз на місяць (тоді він наполягає, йому треба, організм вимагає). Один раз їй навіть було боляче, вона плакала, і у неї була істерика. В процесі статевих актів потяг не з'являється, вона просто терпить, піхва не зволожується, всередині піхви при фрикціях відчуває неприємні («шорсткі») відчуття. Оргазм при статевому акті не настає, але якщо чоловік стимулює клітор, то

може виникнути. При цьому вона згадує якісь сюжети з порнофільмів, і тоді може збудитися і закінчити. Клітор чоловік стимулює пальцями. Ця стимуляція буває рідко (раз на 3-4 місяці – раз на півроку). За власною ініціативою він не хоче це робити, а вона не наполягає, так як у неї «просто таке виховання». Попередній період чоловік практично не проводить, а тривалість самого статевого акту становить 2-3 хв. Попередній період трапляється тільки за вимогами пацієнтки, які вона далеко не завжди пред'являє.

Коли я попросив її детально описати, в чому проявляється її сексуальна огида, вона розповіла наступне: «Ось він підходить і починає губи до мене тягнути, і мені вже сам запах його неприємний стає, хоча раніше мені подобалося, як від нього пахло, але запах той же самий. Потім він починає мене цілувати, і ці слюні я взагалі ненавиджу, а раніше до них нормально ставилася. І борода колеться. Мені це теж не подобається, а раніше нормально сприймала. Також мені не подобається, що він схуд. Такий худий став, уже худіше мене, хоча він їсть добре. Але він сидить на дієті через хронічне захворювання шлунково-кишкового тракту. Він став якийсь щупленький. У нього вже така статура, він вже на жінку схожий. Раніше він таким не був. Він був вгодованим і міцним, займався спортом. А тепер каже, що хворий, відчуває себе погано, і що у нього болить живіт». Зараз з пропозицією провести статевий акт чоловік нечасто до неї звертається. Знає, що вона йому відмовить. Вона йому каже: «Я не хочу, давай не сьогодні, мені не хочеться, давай краще фільм подивимося». Скандали для того, щоб відмовитися від статевого акту, не влаштовує.

Те, що описано в скаргах, почалося більше року тому, але спочатку пацієнтка не надавала цьому значення. Пов'язує це з тим, що не сприймає чоловіка як чоловіка, так як він не працює, грошей в сім'ю не приносить, ніяких домашніх справ не робить. «Я його більше сприймаю як брата чи як сина свого». Вона фінансує їхню родину. Батьки чоловіку

допомагають: можуть його погодувати, щось купити, але в основному вона і її чоловік живуть на її зарплату. На неї можна прожити, але це не те, про що вона мріяла: ніякого особистого житла, ніякого хорошого відпочинку у відпустці, неможливо купити що-небудь істотне.

Коханця протягом всього періоду заміжжя у неї не було, так як вона дуже вірна людина. Чоловік такий же.

Познайомилися з майбутнім чоловіком як колишні наркомани (не ін'єкційні). Вона вживала речовини, що містять кодеїн, і коноплю. І вона, і він позбулися цієї залежності. У них почалися відносини. «Виходить, що раніше ми були наркозалежні, а тепер стали співзалежні». Ще рік тому в сексі було все добре, але при фрикціях тоді все одно не закінчувала. Для того, щоб виник оргазм, потрібно було стимулювати клітор. Повідомляє, що взагалі любить позу наїзниць, але супруг сам хоче бути зверху. У позі наїзниць вона могла кінчати і без додаткової стимуляції клітора.

Коли все це (сексуальний розлад) сталося рік тому, то перед цим ніяких особливих сварок з чоловіком не було, але вказує, що її мати постійно акцентувала її увагу на те, що її чоловік (пацієнтки) не працює, а повинен працювати і заробляти. Коли пацієнтка і її чоловік одружилися, він ще протягом 1-2 місяці працював, а потім сказав, що ця робота не для нього. Йому не подобалася і обстановка в колективі, де він працював.

На питання, як вона ставиться до свого чоловіка, відповіла наступне: «Ніяких планів немає. Якби у мене була своя житлоплоща, я б пішла. Хоча б на час. Я б пожила сама окремо. Може не весь час, але якийсь час я б сама прожила. Якщо він почне заробляти і стане мужнім, то, може бути, почуття і повернуться».

До неї батьки чоловіка ставляться добре. З ними у неї конфліктів немає. З приводу того, що їх син не працює, вони мовчать, «у них якась своя система».

До існуючого в даний час розладу з сексом у неї все було в порядку. За життя у неї було 10 чоловіків. Статеве життя почала в 17 років з молодим чоловіком. Переспали 1 раз, і вона його

більше ніколи не бачила. Тоді сталася дефлорація, особливої хворобливості не було, було дуже мало крові. Другий чоловік був уже під час її навчання у вищому навчальному закладі. З усіма чоловіками при статевих актах все було нормально. Сексуальної психотравматизації і будь-яких жорстких і больових впливів при статевих актах не було. Один раз була біль при проведенні анального статевого акту (випадковий одноразовий зв'язок). Тоді перед цим сильно напилася (взагалі анальним сексом не займається). Згвалтувань протягом життя не було.

Статеве виховання в батьківській родині не проводилося. Її мати і батько ненавиділи один одного. Мати їй завжди говорила, що «всі мужики – козли, і наш тато козел», але це сексу не стосувалося. У батьківській родині лідером була мати (батьки розлучилися, коли їй було 12 років). Пацієнтка також є лідером у власній родині.

Платонічне лібідо. У садку з 4-5 років їй подобалися хлопчик і дівчинка. Дівчинка показувала, як дорослі цілуються, і вони з нею обіймалися, цілувалися. Слід підкреслити, що в даний час у пацієнтки абсолютно гетеросексуальна орієнтація.

Еротичне лібідо прокинулося в 4-му – 5-му класі школи (в 11-12 років). Ні з ким не зустрічалася, хоча були пропозиції. Відмовлялася зустрічатися, тому що їй ніхто не подобався, і вона боялася.

Сексуальне лібідо прокинулося в 16-17 років ще до першого коїтусу. Тоді з'явилися фантазії, пов'язані зі статевим актом.

Мастурбація з 1-го класу, суто механічна. Стимулювала пальцем клітор. Не пам'ятає, щоб в перший раз виник оргазм, але незабаром він стався. При мастурбації не було потрібно якогось тривалого часу, щоб досягти оргазму. Мастурбувала 1 раз на місяць, іноді від нудьги, але суто механічно. Зараз теж іноді мастурбує (1 раз на 1-2 місяці). До цього завжди була така ж частота протягом тривалого часу. Оргазм при мастурбації настає щоразу. Зараз при мастурбації дивиться порно, де жінок гвалтують,

примушують до сексу. (Питання: «Вам подобається, щоб Вас примушували?» Відповідь: «Ну, напевно»). Лейсбійське порно не дивиться.

Еротичні сновидіння останнім часом 1 раз на 3 роки. Перші еротичні сновидіння з 14 років. Були 1 раз на 2-3 місяці. При еротичних сновидіннях оргазм не виникав. Снилися ласки, поцілунки і статеві акти, але статеві акти були вже не такими важливими.

Перший оргазм виник при мастурбації в дитинстві (в 7 років).

Місячні по 3-4 дні через 25 днів. Почалися в 9 років і були нерегулярними до 10 років, а потім стали регулярними. Вони ніколи не порушуються ні за яких несприятливих впливах, тобто є стійкими.

Не курить, алкогольні напої не вживає взагалі, також як і її чоловік. Залежність від наркотиків була у неї протягом 14 років (з 2000 по 2014 г.). Хронічних захворювань немає, крім хронічного тонзиліту, до якого вона пристосувалася і який її зараз не турбує.

Об'єктивно: зріст – 168 см, маса тіла – 54 кг, розмір бюстгальтера – перший. Вусиків немає. На руках і ногах слабке оволосіння. Лобок поголений, але за опитуванням він з горизонтальною верхньою межею.

Діагноз: психогенні сексуальна аверсія і відсутність статевого потягу.

Обговорення. Сексуальний розлад розвинувся у пацієнтки як наслідок психотравмуючих впливів, обумовлених тим, що чоловік тривалий час не працює і, природно, нічого не заробляє. До цього слід додати, що в результаті хронічної патології шлунково-кишкового тракту погіршилися його зовнішні дані.

Пацієнтка звернулася за медичною допомогою, щоб розібратися в собі і з'ясувати причини своїх сексуальних проблем. Коли вона повністю усвідомила їх психогенний характер і оцінила складності, з якими може бути пов'язана терапія, то не виявила бажання лікуватися.

Список використаних джерел

Diagnostic and Statistical Manual of Mental Disorders. Fifth Edition. (2013). United States: American Psychiatric Association, 947 p.

- DIAGNOSTIC CRITERIA From DSM-IV™. Fifth printing. (1996). Washington: American Psychiatric Association.
- Kocharyan G.S. (2007). Современная сексология [Modern sexology], K.: Nika-Center, 400 p. (in Russian)
- Международная классификация болезней (10-й пересмотр). Классификация психических и поведенческих расстройств. Клинические описания и указания по диагностике. [International Classification of Diseases (10th revision). Classification of mental and behavioral disorders. Clinical descriptions and diagnostic instructions]. (1994). Sankt-Petersburg: ADIS, 304 p. (in Russian)
- Reed Geoffrey M., Drescher Jack, Krueger Richard B., Atalla Elham, Cochran Susan D., First Michael B., Cohen-Kettenis Peggy T., Arango-de Montis Iván, Parish Sharon J., Cottler Sara, Briken Peer, Saxena Shekhar. (2016). Disorders related to sexuality and gender identity in the ICD-11: revising the ICD-10 classification based on current scientific evidence, best clinical practices, and human rights considerations. *World Psychiatry*. 15 (3), 205–221. <https://doi.org/10.1002/wps.20354>

SEXUAL AVERSION AND LACK OF SEXUAL DESIRE IN WOMAN: A CASE REPORT

Garnik S. Kocharyan

*Kharkiv Medical Academy of Postgraduate Education
Amosov street, 58, Kharkiv, 61176, Ukraine*

Sexual aversion is the problem, which is little discussed in medical literature. The article contains definitions of sexual aversion in some classifications and dynamics of concepts of this pathology represented in other classifications. In the author's opinion, its removal from a list of sexual disorders in certain classifications cannot cancel the very existence of this disorder. The author's case study is described, which deals with sexual aversion and absence of libido (they both are psychogenic). A 38-year-old female patient B., married during 3.5 years, had not got any children. She had higher education and worked within her speciality. Her husband was 36; he finished vocational technical school. During previous 3 years he had not been working (he was supposedly looking for suitable job, but allegedly could not find it). Their family was financed by the patient. When she was asked what really troubled her, the patient reported: "I don't want him. I have no desire to have sex either with him or anybody else. I don't perceive him as man, because he does not work, does not bring any money in the family and does not do any household chores. I accept him more as my brother or son." She also had sexual aversion to her husband. When he approached her and began kissing, he disgusted her and caused an unpleasant sensation, as if "some slug is creeping". She was disgusted with her husband. His touches were unpleasant for her. "Some rejection has begun". She allowed her husband to have sexual intercourse only once a month. She described sexual aversion to her husband in the following way: "Now he is approaching and begins pouting his lips towards me, but even his smell becomes unpleasant for me, though before I liked how he smelt, and his smell is the same. Then he begins kissing me, but I absolutely hate his slobber, though before I accepted it normally. And his beard is spiky. I don't like it either, but before I accepted it normally. Also I don't like that he's got thinner. He has become so thin, even thinner than me, though he eats well. But he is keeping a diet because of a chronic disease of his gastrointestinal tract. He's become so skinny... He has already had such a figure that he becomes resembling a woman. Before he did not look like that. He was well-nourished and strong; he went in for sports. But now he says that he is ill, feels bad and has a stomachache". The facts, described above in the complaints, appeared more than one year before. As a result of my analysis I drew a conclusion that her sexual disorder developed in the patient as a consequence of psychotraumatic effects caused by the fact that her husband had not been working for a long period of time and, naturally, did not earn anything. It should be added to the above that the chronic pathology of his gastrointestinal tract resulted in worsening of his body composition. The patient sought medical advice to sort herself out and reveal causes of her sexual problems. When she completely perceived their psychogenic character and assessed the difficulties, with what their therapy may be involved, she did not express any desire to undergo treatment.

Key words: *sexual aversion, lack of sexual desire, woman.*

SECTION: CONTROVERSIAL ISSUES OF PSYCHOLOGY

РОЗДІЛ: ДИСКУСІЙНІ ПИТАННЯ ПСИХОЛОГІЇ

UDC 159.98:[614.216:616-039.75
DOI: 10.26565/2410-1249-2021-15-06

WHAT EVERY PSYCHOLOGIST SHOULD KNOW ABOUT THE P-VALUE: WHAT IT MEANS
AND WHAT IT DOESN'T MEAN- A HEURISTIC APPROACH[†]

 **Salvatore Giacomuzzi**

Doctor Sc. habil, Ph. D., University of Sopron, Hungary; Sigmund Freud University, Vienna, Austria
<https://orcid.org/0000-0001-8059-0474>

 **Alexander Kocharian**

*V.N. Karazin Kharkiv National University
m. Svobody 6, Kharkov, 61022, Ukraine*
E-mail: kocharian55@gmail.com, <https://orcid.org/0000-0001-8998-3370>

 **Natalia Barinova**

V.N. Karazin Kharkiv National University, m. Svobody 6, Kharkiv, 61022, Ukraine
E-mail: barinova.n2310@gmail.com, <https://orcid.org/0000-0001-5103-0611>

Synopsis: The topic in this paper has been the subject of an intense controversy over the past years. The following remarks are aimed at providing a simplified introduction to the psychological concepts of significance. A mathematical presentation is intentionally avoided because, on the one hand, the readership decreases exponentially with each mathematical formula and, on the other hand, these are given in detail in the special lectures or in scientific presentations. Starting from the historical background, the focus here is on the concepts of the ideas on the one hand, and on the other hand, the modern discussion of these concepts will be presented briefly.

Keywords: *p-value, mathematical apparatus, psychological concepts of significance, heuristic approach*

Preface

Science is stressful. A lot of effort and time goes into planning and analysing experiments. If the experiment is also motivated by an assumption (hypothesis) such as "Intervention X will certainly lead to higher values than Intervention Y", there is great expectation right from the start. Now the difference has to be found and also scientifically proven by the scientist (or student). It would of course also be embarrassing to put forward a hypothesis that is ultimately not true (<https://schmidtpaul.github.io>).

On the historical roots of the p-value

The history of the p-value dates back to the 17th century. But around two hundred years ago, results were still considered convincing if the experiment was well designed and the data showed clear effects.

Two hundred years in which oxygen, electrochemical principles, electromagnetism, radioactivity and X-rays were all discovered. Two hundred years in which it turned out that plants are made of cells and that they are dividing, that there are other galaxies and that the universe is expanding. Even the first empirical demonstration of Einstein's theory of relativity in 1919 was conducted without significances (Honey, 2016). The need to quantify the significance of a result only emerged at the turn of the 20th century.

Since 1899, the chemist William Gosset was employed at the Guinness brewery. His main task was to find the best raw materials (hops, barley, yeast) for the beer. He developed a mathematical method that determined the "likely error of the averages" for small samples. The smaller the sample, the larger the probable error and the lower the significance of the measured value. In 1908, Gosset

[†] **How to cite:** Giacomuzzi, S., Kocharian, A., Barinova, N. (2021). What Every Psychologist Should Know About the P-Value: What It Means and What It Doesn't Mean - A Heuristic Approach. *Psychological Counseling and Psychotherapy*, 15, 57-61. <https://doi.org/10.26565/2410-1249-2021-15-06>

published his test under the pseudonym Student. Today it is better known as the Student t-test.

Thus, most of the variation in data does not come from an unexplained effect, but from controlled impacts. In his work, Gosset used the concept of p-values, which Karl Pearson had introduced in London a few years earlier.

Actually, p-values only describe the probability that a certain sample produces the observed effect by pure chance. Neither Gosset nor Pearson were concerned with quantifying that probability. They did not give a limit when a p value was acceptable or not. What Gosset and Fisher were seeking with the significance test was to reduce the burden on time resources. They understood significance (in the form of p-values) not as evidence for determining whether a hypothesis is true or not. Both researchers regarded significance only as a tool for judging whether an experimental result requires further trials (Honey, 2016).

It was Ronald Fisher, who in his books *Statistical Methods for Research Workers* (1925) and *The Design of Experiments* (1935) (Fisher, 1971) popularised the p-value and proposed the significance level $p=0.05$, which is common today. Measured effects should only be considered significant, Fisher said, if they occurred on average at most once in 20 replicates by chance, he wrote in his textbook. Fisher did not give a mathematical argument for the specific limit of 1 in 20 (equivalent to $p = 0.05$). There is no mathematical proof for the probability of a misleading sample at which we should consider the resulting statement to be true. No test decides this, it is our intuition.

On the consequences of a wrongly understood significance

Until that time, there was also nothing wrong with it, as Fisher considered the p-value or the 0.05 limit to be a tool - just like any other statistical measure.

Today, students and even researchers talk about the significance limit, $p = 0.05$, as if this is the borderline of a truth. On one side of this limit is the famous null hypothesis: there is no difference between i.e. two interventions X and Y and both deliver the same result. On the other side is the supposition: there is a difference between the both interventions X and Y

which is called the alternative hypothesis. If the p-value is smaller than 0.05, then the alternative hypothesis is true and there is a „significant“ difference between the two interventions X and Y.

But this understanding of significance is incorrect in itself. Fundamentally, it is a logical misunderstanding: significance values do not describe a limit beyond which a hypothesis becomes true and the other false, but rather the probability that a measured effect comes from an inappropriate random sample. And this fundamental misunderstanding of the meaning of a significance value sometimes has terrible consequences.

Today, psychology is in a crisis. The samples are often small, the effects poor and the data garbled. However, the concept of significance can be a helpful tool. It is an additional tool to judge whether a hypothesis should be investigated with larger numbers of cases and improved experiments (Honey, 2016).

What is the p-value in reality?

The meaning of the p-value can be summarised in simple words. The p-value is a probability, this probability can take all values between 0 and 1 (0% and 100%). The p-value presupposes that the null hypothesis is true. This means that there will be no difference between, for instance, two different treatment methods.

Consequently, the smaller a p-value, the more the results are inconsistent with the null hypothesis. Since the null hypothesis states that there is no effect, this implies that the smaller the p-value, the more the results contradict the proposition that there is in fact no effect: The smaller the p-value, the more the results contradict the hypothesis that there is in fact no effect.

We could also interpret the p-value in this way: Let's assume that in a single test result $p=0.03$. If we were to repeat the experiment 100 times, we would only get the same or an even stronger result 3 times. However, the experiment was in reality only carried out one time, and the p-value was calculated based on our numerical values from that single experiment. The p-value therefore saves us repeating the experiment 100 times.

A small p-value means that it is unlikely to find the given result when the null hypothesis should be valid. Therefore, if the p-value is much too small, we can decide not to believe the null hypothesis any longer. If the p-value is less than 0.05, the result is called statistically significant. The limit of 0.05 is regarded as common today and is generally accepted. However, it is also possible to set a different limit, such as $p=0.01$ or $p=0.001$.

A test cannot reject anything other than the null hypothesis. The p-value expresses (indirectly) how much evidence we have to refuse the null hypothesis. The smaller the p-value, the more certain we are that the null hypothesis is not true. Importantly, this is actually the only decision we can make in a test. If the p-value is greater than 0.05 and therefore not significant, then we do not reject the null hypothesis. Not being able to reject the null hypothesis ($p>0.05$) does not necessarily mean that the null hypothesis is true. Instead, there may be two reasons why one could not reject the null hypothesis: The null hypothesis is actually not true. We did not have enough evidence (e.g. sample size too small) to reject the null hypothesis (Schmidt, 2019).

However, there can be two reasons why we cannot reject the null hypothesis. It could be that the null hypothesis is actually not true, or perhaps we had a too limited sample size to reject the null hypothesis.

Typical misinterpretations of the p-value (Schmidt, 2019)

FALSE: If $p=0.05$, then the probability that the null hypothesis is true is only 5%. **CORRECT:** The p-value always supposes that the null hypothesis is true in any case.

FALSE: A non-significant difference indicates that the averages are the same or that there is no effect. **CORRECT:** Not being able to reject the null hypothesis does not necessarily mean that the null hypothesis is true.

FALSE: Only a significant difference indicates that the result is important in reality. **CORRECT:** Statistical significance is not the same as real-world relevance.

Today scientists now rise up against statistical significance (Nature, 2019)

Valentin Amrhein and more than 800 signatories call for an end to hyped claims and the dismissal of possibly crucial effects. Amrhein et al. (2019) state that for several generations, researchers have been warned that a statistically non-significant result does not 'prove' the null hypothesis (the hypothesis that there is no difference between groups or no effect of a treatment on some measured outcome). Nor do statistically significant results 'prove' some other hypothesis. Such misconceptions have famously warped the literature with overstated claims and, less famously, led to claims of conflicts between studies where none exists. The authors underline that we should never conclude there is 'no difference' or 'no association' just because a p-value is larger than a threshold such as 0.05 or, equivalently, because a confidence interval includes null. Neither should we conclude that two studies conflict because one had a statistically significant result and the other did not. These errors waste research efforts and misinform policy decisions.

Armhein et al. (2019) cite that in 2016, the American Statistical Association released a statement in *The American Statistician* warning against the misuse of statistical significance and p-values. The issue also included many commentaries on the subject. A special issue in the same journal attempts to push these reforms further. It presents more than 40 papers on 'Statistical inference in the 21st century: a world beyond $P < 0.05$ '. The editors introduce the collection with the caution "don't say 'statistically significant'" (Wasserstein, 2019). Another article with dozens of signatories also calls on authors and journal editors to disavow those terms (Hurlbert, 2019). Armhein et al (2019) are calling for a stop to the use of p-values in the conventional, dichotomous way – to decide whether a result refutes or supports a scientific hypothesis (Lehmann, 1986).

Armhein et al (2019) state that whatever the statistics show, it is fine to suggest reasons for the results, but we have to discuss a range of potential explanations, not just favoured ones. Inferences should be scientific, and that goes far beyond the merely statistical. Factors such as background evidence, study design, data quality and understanding of underlying mechanisms are often

more important than statistical measures such as p -values or intervals. The objection we hear most against retiring statistical significance is that it is needed to make yes-or-no decisions. But for the choices often required in regulatory, policy and business environments, decisions based on the costs, benefits and likelihoods of all potential consequences always beat those made based solely on statistical significance. Moreover, for decisions about whether to pursue a research idea further, there is no simple connection between a p -value and the probable results of subsequent studies. Decisions to interpret or to publish results will not be based on statistical thresholds. People will spend less time with statistical software, and more time thinking. Arnheims' et al (2019) call to retire statistical significance and to use confidence intervals as compatibility intervals is not a panacea. Although it will eliminate many bad practices, it could well introduce new ones.

In 2016 the American Psychological Association put the p -value under question (<https://www.apa.org/science/about/psa/2016/03/p-values>). The American Statistical Association (ASA) has released a "Statement on Statistical Significance (ASA) and P -values" that presented six principles underlying the proper use and interpretation of the p -value. "The p -value was never intended to be a substitute for scientific reasoning," said Ron Wasserstein, ASA's executive director. "Well-reasoned statistical arguments contain much more than the value of a single number and whether that number exceeds an arbitrary threshold. The ASA statement is intended to steer research into a 'post $p < 0.05$ era.'"

"Over time it appears the p -value has become a gatekeeper for whether work is publishable, at least in some fields," said Jessica Utts, ASA president. "This apparent editorial bias leads to the 'file-drawer effect' in which research with statistically significant outcomes are much more likely to get published, while other work that might well be just as important scientifically is never seen in print. It also leads to practices called by such names as 'p-hacking' and 'data dredging' that emphasize the search for small p -values over other statistical and scientific reasoning."

The six principles, which are elaborated in the statement, are:

1. P -values can indicate how incompatible the data are with a specified statistical model.
2. P -values do not measure the probability that the studied hypothesis is true, or the probability that the data were produced by random chance alone.
3. Scientific conclusions and business or policy decisions should not be based only on whether a p -value passes a specific threshold.
4. Proper inference requires full reporting and transparency.
5. A p -value or statistical significance does not measure the size of an effect or the importance of a result.

By itself, a p -value does not provide a good measure of evidence regarding a model or hypothesis.

In 2021 Daniël Lakens (2021) states that pursuing practical alternatives to p values is a form of escapism. Some statisticians have fanatically argued why the alternative statistic they favor (be it confidence intervals, Bayes factors, effect-size estimates, or the false-positive report probability) is what we really want to know. Polarized discussions about which statistic we should use might have distracted scientists from asking ourselves what it is we actually want to know.



William Sealy Gosset alias „student“ (1876-1937)

References

- <https://schmidtpaul.github.io>
 Honey, C. (2016). Eine signifikante Geschichte. Spektrum:
<http://www.spektrum.de/news/eine-signifikante-geschichte/1401765>

- Honey, C. (2016). Eine signifikante Geschichte. Spektrum: Fisher, R.A. (1971) [1935]. The Design of Experiments (9th ed.). Macmillan. ISBN 0-02-844690-9
- Honey, C. (2016). Ebd.
- Schmidt, Paul (2019): Vortrag Leibniz Institut für Nutztierhaltung Nature 567, 305-307 (2019)
- Wasserstein, R.L., Schirm, A., and Lazar, N.A. Am. Stat. (2019), <https://doi.org/10.1080/00031305.2019.1583913>
- Hurlbert, S.H., Levine, R.A., and Utts, J. Am. Stat. <https://doi.org/10.1080/00031305.2018.1543616> (2019).
- Lehmann, E.L. Testing Statistical Hypotheses 2nd edn 70–71 (Springer, 1986). <https://www.apa.org/science/about/psa/2016/03/p-values>
- Daniël Lakens, The Practical Alternative to the p Value Is the Correctly Used p Value. *Perspect Psychol Sci.* 2021 May; 16(3): 639–648. Published online 2021 Feb 9. <https://doi.org/10.1177/1745691620958012>

**ЩО КОЖНОМУ ПСИХОЛОГУ ПОТРІБНО ЗНАТИ ПРО P – ЗНАЧЕННЯ:
ЩО ОЗНАЧАЄ ТА ЩО НЕ ОЗНАЧАЄ ЕВРИСТИЧНИЙ ПІДХІД**

Сальваторе Джакомучці

Університет Шопрон, Угорщина; Кафедра психології Університету Зигмунда Фрейда, Відень, Австрія

Олександр Кочарян

Харківський національний університет імені В.Н. Каразіна, Харків, Україна

Наталія Барінова

Харківський національний університет імені В.Н. Каразіна, Харків, Україна

Існують різні моделі наукового знання, які можуть бути описані як номотетичне знання та ідеографічне знання. Перше потребує достатньо строгих процедур, верифікації одержаних у дослідженні даних, у тому числі методів статистичного аналізу, визначення закономірностей. Подекуди це призводить до появи «математичної» психології де психологічна реальність й, відповідно, психологічні інтерпретації підмінюються коректністю застосованого математичного апарату. Тема цієї статті була предметом інтенсивних суперечок протягом останніх років. Наступні зауваження спрямовані на спрощене ознайомлення з психологічними поняттями значущості. Математичного викладу навмисно уникають, оскільки, з одного боку, читацька аудиторія скорочується в геометричній прогресії з кожною математичною формулою, а з іншого боку, вони докладно викладаються в спеціальних лекціях або в наукових презентаціях. Виходячи з історичного підґрунтя, тут зосереджено увагу на концепціях ідей, з одного боку, а з іншого боку, буде коротко представлено сучасне обговорення цих концепцій.

Ключові слова: *p-значення, математичний апарат, психологічні концепції значення, евристичний підхід*

ПРАВИЛА ОФОРМЛЕННЯ СТАТЕЙ ДЛЯ ЗБІРНИКА

«Психологічне консультування і психотерапія»

Відповідно до постанови Президії ВАК України №7-05/1 від 15 січня 2003 р. «Про підвищення вимог до фахових видань. Внесених до переліків ВАК України» при підготовці статей до фахового збірника слід дотримуватися таких вимог:

- постановка проблеми у загальному вигляді та її зв'язок з важливими науковими та практичними завданнями;
- аналіз останніх досліджень і публікацій, в яких започатковано розв'язання даної проблеми, на які спирається автор;
- виділення невирішених раніше частин загальної проблеми, котрим присвячується означена стаття;
- формування цілей статті (постановка завдання);
- виклад основного матеріалу дослідження з повним обґрунтуванням отриманих наукових результатів;
- висновки з цього дослідження і перспективи подальших розвідок у цьому напрямі;
- список використаних джерел у транслітерації (література оформляється відповідно до вимог ДАК МОН України

До редакції подаються паперова та електронна версії статті. Обсяг статті – 8–12 сторінок.

Електронна версія подається до редакції у форматі *.doc, яку необхідно надіслати на адресу: psrjournal@karazin.ua.

Шрифт Times New Roman, 11 кегль, через 1,2 інтервали.

Поля: зверху – 2,5 см; низу – 2 см; ліворуч – 2 см; праворуч – 2 см. Папір – А4. Шрифт Times New Roman, 11 кегль, через 1,2 інтервали. Кольори на зображеннях повинні розрізнятися при чорно-білому друку. Усі малюнки мають бути у форматі jpg.

Перед статтею подаються: ORCID усіх авторів статті, УДК, назва статті, прізвище та ініціали – українською та англійською мовами; анотації та ключові слова – російською, українською та англійською мовами. Викладення матеріалу в анотації повинно бути стислим і точним (від 1800 знаків і більше). Належить використовувати синтаксичні конструкції, притаманні мові ділових документів, уникати складних граматичних зворотів, необхідно використовувати стандартизовану термінологію, уникати маловідомих термінів та символів. Використовувати для перекладу комп'ютерні програми заборонено. Список літератури подається у стандарті APA (Американської психологічної асоціації): <https://guides.lib.monash.edu/citing-referencing/apa>.

Для назв з використання кирилических символів застосовуються наступні правила: прізвища авторів подаються у транслітерації, назва статті (книги, доповіді і т.п.) – мовою оригіналу, та у квадратних дужках надається переклад англійською мовою. Назва видавництва подається у транслітерації (якщо немає англійського варіанту назви), назва міста розташування видавництва – повністю без скорочень. Наприкінці у круглих дужках зазначається мова видання.

Наприклад:

1. Yung, K.G. (1991). *Архетипы и символы [Archetypes and Symbols]*. Moscow: Renaissance. (in Russian)
 2. Bondarenko, A.F. (2014). *Этический персонализм. Методическое пособие по психологическому консультированию, сообразному русской культуре. [Ethical personalism. Methodological manual on psychological counseling, in accordance with Russian culture]*. Kyiv: Alfa Reclama. (in Russian)
 3. Bulan, A.A. (2015). Психоемоційні стани комбатантів в умовах бойових дій [Psychoemotional states of combatants in combat situations], *Aktualni problemi sotsiologiyi, psihologiyi, pedagogiki*, 4(29), 9-12. (in Ukrainian)
-

Всеукраїнська громадська організація «Інститут клієнт-центрованої і експерієнтальної психотерапії» (скорочено - ІКЕП www.pca.kh.ua) була створена в 2012 році. До цього часу функціонувала з 2000 р Майстер-школа клієнт-центрованої психотерапії, створена доктором психологічних наук, професором Кочаряном Олександром Суреновичем, який отримав професійну підготовку в області клієнт-центрованої психотерапії та консультування в рамках навчальної програми Міжнародного інституту клієнт-центрованого підходу (Лугано, Швейцарія) і Центру крос-культурної комунікації (Дублін, Ірландія) для психологів та психіатрів країн Центральної та Східної Європи (Братислава, Прага) в 1990-1994 рр.

У тому ж 2012 р ІКЕП отримав статус колективного члена Всесвітньої асоціації людино-центрованої і експерієнтальної психотерапії та консультування (World Association for Person Centered & Experiential Psychotherapy & Counselling <http://www.pce-world.org/>).

ІКЕП має навчальні філії в Харкові, Києві, Хмельницькому, Луцьку.

Основні форми діяльності ІКЕП:

Наукова діяльність: виявлення меж і можливостей клієнт-центрованої психотерапії (по нозології і характерології), розробка ідей процесуальності в психотерапевтичному контакті. Захищені кандидатські та докторські дисертації з проблем клієнт-центрованої психотерапії, співзалежних відносин, порушень відповідальної поведінки, невротичних розладів, сексуальних і статеворольових порушень. Видано монографії: 1) Психотерапія: психологічні моделі - СПб.: Питер, 2003 - 1 вид., 2007 - 2 изд. 2009 - 3 вид. 2) Основи психотерапії - М.: Алетей, 1999. 3) Основи психотерапії - К.: Ніка-центр, 2001. 4) Психотерапія в особливих станах свідомості. - М.: АСТ, 2000. 5) Психотерапія сексуальних розладів і подружніх конфліктів. - М.: Медицина, 1994. 6) Особистість і статевая роль - Х.: Основа, 1996. 7) Психотерапія як невербальна практика - Х.: ХНУ, 2014.; 8) Полоролева психологія - Х.: ХНУ, 2015.

Практична діяльність (психологічна та психотерапевтична робота): індивідуальне психологічне консультування, групова робота, проведення тематичних тренінгів.

Форми роботи інституту: короткострокові і довгострокові програми, клієнтські групи, групи зустрічей (особистісного зростання), професійне навчання, курси навчання вирішенню особистісних проблем.

Викладацький і тренерський склад ІКЕП: 1) Кочарян Олександр Суренович - професор, д. психол. н. (Член єдиного професійного реєстру психотерапевтів Європи); 2) Кочарян Гарник Суренович - професор, д. мед. н.; 3) Жидко Максим Євгенович - доцент, к. психол. н. (Член єдиного професійного реєстру психотерапевтів Європи); 3) Кочарян Ігор Олександрович - к. психол. н. (Член єдиного професійного реєстру психотерапевтів Європи); 4) Терещенко Надія Миколаївна - доцент, к. психол. н. (Офіційний викладач міжрегіонального рівня); 5) Долгополова Олена Вікторівна (офіційний викладач міжрегіонального рівня); 6) Харченко Андрій Олександрович (офіційний викладач міжрегіонального рівня); 7) Ціхоня Валерія Сергіївна - к. психол. н.

В даний ІКЕП реалізує наступні проекти:

Професійна освітня програма по клієнт-центрованій психотерапії (адаптована до вимог Європейської Асоціації Психотерапії). Програма включає в себе три модулі: 1) рефлексія особистого досвіду; 2) професійні знання і навички; 3) підтримка і супровід професійного досвіду. Загальна кількість годин – 3215. Навчання проводиться в закритій групі (до 20 осіб) з мінливим складом сертифікованих лекторів і тренерів. Підготовка включає в себе лекції, тематичні семінари, роботу в емпатичній лабораторії і лабораторії терапевтичних відповідей. Додатково учні проходять дидактичну індивідуальну психотерапію і беруть участь в супервізійних семінарах. Завершення навчання передбачає позитивну рекомендацію тренерів, заліки по всіх тематичним семінарам і практичних заняттях, захист практичного випадку (за умови винесення його на супервізію), а також публічний захист письмовій дипломній роботі.

Освітня програма «Базовий курс психотерапії» («Психотерапевтична пропедевтика»). Загальна кількість годин – 216 (з них 96 годин теорії та 120 годин – практики). Включає в себе два модулі: 1) досвід самопізнання (особистий досвід); 2) основні напрямки психотерапії.

Супервізійна програма в області полімодальної і клієнт-центрованої супервізії.

Майстер-клас професора А. С. Кочаряна – «Кухня клієнт-центрованої психотерапії» (постійно діюча відкрита група).

Група зустрічей (клієнтська група) професора А. С. Кочаряна (полоуоткрытая група).

Тел. +38 (050) 6032919

Клієнтська програма з сімейної та дитячої психології – програма призначена для студентів, практикуючих психологів, батьків та подружжя, теперішніх та майбутніх. Складається з трьох ступенів, включає в себе лекції, тренінги, практичні заняття, сучасні теоретичні уявлення і особистий досвід. Після закінчення кожного ступеня видається сертифікат. Веб-адреса: www.facebook.com/FamilyKidsKh. Тел. +38 (050) 6032919

Інститут зацікавлений у співпраці та організації проведення програм інституту.

Контакт: +38 (050) 3001257, E-mail: kocharian55@gmail.com (проф. Кочарян А.С.)

Наукове видання

**Психологічне консультування
і психотерапія**

Випуск 15

Збірник наукових праць

англійською та українською мовами

Відповідальний за випуск Барінова Н. В.
Комп'ютерне верстання Гірник С. А.

Підписано до друку 29.06.2021. Формат 60×84/8.
Папір офсетний. Друк цифровий.
Ум. друк. арк. 6,2. Обл.-вид. арк. 6,6
Тираж 50 пр. Зам. № . Ціна договірна

Видавець і виготовлювач
Харківський національний університет імені В.Н. Каразіна
61022, Харків, майдан Свободи, 4
Свідоцтво суб'єкта видавничої справи ДК № 3367 від 13.01.09

Видавництво Харківський національний університет імені В.Н. Каразіна
тел. +380-057-705-24-32