

UDK 159.992.7

DOI: 10.26565/2410-1249-2020-14-06

ПСИХОЛОГІЧНІ ДЕТЕРМІНАНТИ БУЛІНГУ ОСОБИСТОСТІ У СОЦІОМЕТРИЧНОМУ ВИМІРІ

 **Візнюк Інесса Миколаївна**

*доктор психологічних наук, доцент кафедри психології та соціальної роботи
Вінницького державного педагогічного університету імені Михайла Коцюбинського
м. Вінниця, вул. Острозького, 32, Україна
e-mail: innavisnjuk@gmail.com, <https://orcid.org/0000-0001-6538-7742>*

 **Поліщук Анна Сергіївна**

*кандидат історичних наук, старший викладач
Вінницького державного педагогічного університету імені Михайла Коцюбинського
м. Вінниця, вул. Острозького, 32, Україна
e-mail address: anna_polishchukpas@ukr.net, <https://orcid.org/0000-0002-0559-1087>*

В статті розглянуто основні проблеми, що виникають при зіткненні інтересів між людьми в соціометричному вимірі. Необхідність їх всебічного вивчення допоможе нівелювати негативні наслідки та використовувати позитивні розрішення цих конфліктів для розвитку особистості, її інтеграції у соціум. Актуальність роботи полягає у пошуку раціональних підходів щодо зародження і попередження психологічного булінгу в соціометричному вимірі як наслідку конфліктності особистості в угоду її характерологічним утворенням, психологічним установкам і переконанням. саме тому проблема булінгу заслуговує на глибинне дослідження. *Метою статті є дослідження впливу булінгу на невизначеність підлітків в соціометричному вимірі. Робота базується на положеннях профілактики та зменшення рівня зовнішньої дискримінації, ізоляваності, приниження і цькування, що слугуватиме чинниками попередження невизначеності особистості у майбутньому. Булінг підриває у жертви впевненість в собі, руйнує здоров'я, самоповагу у людську гідність. Виникає булінг-структура, яка являє собою соціальну систему, що включає кривдника, потерпілого і спостерігачів. Визначено методики вимірювання проявів психологічного булінгу, представлено й апробовано відповідний комплекс методів психодіагностики. Емпіричні дані свідчать, що при недостатній і надлишковій мобілізації особистості виникають з великим ступенем ймовірності такі психічні стани, які порушують адаптивну рівновагу. Так, при недостатній мобілізації у важкій життєвій ситуації досить імовірно виникнення апатії і зниження витрачання енергії. З іншого боку, в ситуації надлишкової мобілізації виникає стан високої напруги на тлі надмірного витрачання енергії. Безпосередньо результати за показниками цього дослідження мають значимість у створенні міжнародної співпраці щодо вивчення програм і проектів у контексті трансформації системи охорони психологічного здоров'я людини згідно стандартів міжнародного партнерства та впровадження програми культурного обміну, яка здійснюється у справах розвитку освіти та культури між країнами.*

Ключові слова: психологічний булінг в соціометричному вимірі, комплекс методів психодіагностики, цькування, насильство, програма психокорекційного впливу.

Постановка проблеми. У науковій роботі під шифром «булінг» досліджується проблематика розвитку особистості у юнацькому віці, яка обумовлена змінами індивідуальних утворень і рис особистості, внаслідок чого відбувається загострення міжособистісних стосунків. Юнаки часто залишаються наодинці з проблемами, які виникають у них при взаємодії з батьками, викладачами та однолітками. Проблема булінгу заслуговує на глибинне дослідження причин його виникнення, профілактичних і психокорекційних настанов.

Результат проведеного в Європі крос-культурного дослідження цькування підлітків показав більше аніж десятки епізодів булінгу за

місяць навчання у школі, які переживали 9% хлопчиків і 5% дівчаток в Швеції і, відповідно, 45% й 36% досліджуваних – в Литві. У США 32% школярів піддавалися булінгу: їх змушували робити те, що вони не хотіли, псували їхнє майно, відмовлялися від спілкування з ними, знущалися, насміхалися і поширювали чутки.

За результатами опитування 1200 дітей (Крамаренко, 2016), булінгу піддавалися 48% осіб, із них 15% дітей – неодноразово, 42% опитуваних займалися підбурюванням інших, причому 20% переслідувачів із яких – багаторазово.

Дані вітчизняних досліджень також вказують на високу ступінь поширення цього явища в

середовищі школярів і студентів: більше 50% стикалися з різними видами агресії і цькування, насильство проходило у взаємовідносинах між учнем і учнями, школярами та вчителями. Дослідники стверджують, що майже 20% дітей регулярно піддаються насильству з боку однолітків раз в тиждень або частіше, а 58% осіб – епізодично. З булінгом у колі однолітків в Україні стикалися близько 67% дітей. Водночас, майже чверть українських підлітків вважають себе жертвами булінгу, а близько 40% із тих дітей, хто зіткнулися з випадками булінгу, ніколи не розповідають про це своїм батькам. При цьому 44% із тих, хто спостерігав, як знущаються над їхніми однолітками, не реагували на такі факти через страх піддатися аналогічному знущанню.

Саме тому сучасна психологічна наука все більше акцентує увагу на необхідності вивчення цього феномену як наслідку конфліктності особистості в угоду її характерологічним утворенням, психологічним установкам і переконанням.

Аналіз останніх досліджень і публікацій.

Tekel, E., & Karadag, E. (2020) повідомляють про вплив шкільного знущання на розвиток уважності та успішності дитини в школі в аспекті дослідження із моделювання структурних рівнянь поведінки учнів школи. Ireland, Hawdon, Huang, & Peguero (2020) розкривають передумови втручання органів опіки під час кібербулінгу в процесі тлумачення інцидентів, колективної та автоматизованої психокорекції щодо відносної популярності хуліганів. Forsberg, C., & Horton, P. (2020) презентують відеоповідомлення на тему «Тому, що Я – це Я» про шкільні знущання та самопрезентацію себе у повсякденному шкільному житті. Horton, P. (2019) ґрунтовно описує шкільне знущання та обмеженість ізгоїв у суспільстві. Hong, Choi, Espelage, Wu, Boraggina-Ballard & Fisher (2020) обговорюють чи є у дітей, які отримують соціальний добробут, підвищений ризик щодо знущань та віктимізації однолітками. Yuan, Y.Y., Yang, L.F., Cheng & Wei (2020) вивчають передумови та потенційні причини у вимірі приховуваних знущань підлітків. Farrell & Vaillancourt (2020) описують портрет особистості

булера у витоках підбурювання і знущань над іншими дітьми, їх нарцистичні риси характеру, спільні траєкторії та фактори ризику в підлітковому віці. Kennedy, (2020) здійснює мета-аналіз результатів програм запобігання залякування щодо традиційної віктимізації знущань: словесної, реляційної та фізичної форм. Viejo, C., Leva, B., Paredes, J., & Ortega-Ruiz, R. (2020) обговорюють про залякування та психологічне насильство при знайомствах: зв'язок між двома агресивними типами поведінки однолітків у міжособистісних стосунках. Liu, J., Guo, S.Y., Weissman, R., & Liu, H.D. (2020) досліджують фактори, пов'язані з прихованим залякуванням учнів у класі. Garandeau, Vermande, Reijntjes & Aarts (2019) зазначають про особливості знущань у класі та статус однолітків і розкривають вплив агресора, орієнтований на жертву та на її залякування. Méndez, I., Jorquera, A. B., Ruiz-Esteban, C., Martínez-Ramón, J. P., & Fernández-Sogorb, A. (2019) повідомляють про емоційний інтелект підлітків, знущання у їх колективі та кіберзалякування. Calvete, Orue, Fernández-González & Prieto-Fidalgo (2019) розкривають вплив інкрементальної теорії втручання особистості на взаємність між знущаннями та віртуалізацією зловживань і злочинів у підлітків. Gonzalez-Cabrera, J., Machimbarrena, J.M., Ortega-Baron, J., & Alvarez-Bardon, A. (2019) зазначають про взаємодію знущань та кібербулінгу, які впливають на якість життя, соматопсихологічне здоров'я на вибірці підлітків. Важливим є не просто боротьба з булінгом у теорії чи впровадження певних заходів, а саме визнання даної проблеми як працівниками освітнього закладу, так учнями і батьками. Потрібно створювати відповідне сприятливе середовище не тільки для боротьби з такою проблемою як булінг, але й для запобігання появі проявів відповідної поведінки.

Виділення раніше невирішених частин загальної проблеми. Україна нині переживає складні соціально-економічні зміни, які істотно відображаються на становищі всіх елементів соціальної структури. Зростання напруженості у сучасному суспільстві детермінує збільшення

різноманітних розбіжностей у поведінці й структурі особистості, що спонукає до вивчення її особливостей конфліктності у групі осіб. Одним із сучасних зіткнень між людьми є феномен булінгу в соціометричному вимірі. Необхідність їх всебічного вивчення допоможе нівелювати негативні наслідки та використовувати позитивні розрішення цих конфліктів для розвитку особистості, її інтеграції у соціум. Саме тому сучасна психологічна наука все більше акцентує увагу на необхідності вивчення цього феномену як наслідку конфліктності особистості в угоду її характерологічним утворенням, психологічним установкам і переконанням. Враховуючи соціальну значущість проблеми та недостатність наукових розробок, зокрема, обґрунтуванню причин міжособистісних конфліктів і цькування, які породжують невизначеність підлітків в соціометричному вимірі й присвячене наше дослідження.

Формування цілей статті. *Метою дослідницької роботи* є обґрунтування впливу булінгу на невизначеність підлітків в соціометричному вимірі. *Гіпотеза дослідження* полягає в припущенні, що психологічний булінг впливає на невизначеність особистості у соціометричному вимірі за умов зовнішньої дискримінації, ізолюваності, приниження і цькування. В цільовій основі нашої статті є обґрунтування та інтерпретація результатів впливу психологічного булінгу на невизначеність особистості в соціометричному вимірі.

Конспект основного матеріалу дослідження. Дослідження проводилося на базі Загальноосвітніх шкіл I-III ступенів № 12, №21, №23, №32 Вінницької міської ради. Вибірка складає 440 підлітків (221 хлопець, 219 дівчат). Підлітки були розподілені за віком на групи: молодшого підліткового віку (10-14 років), середнього шкільного віку (15-16 років) і старшого підліткового або юнацького віку (17-18 років). Також школярі були розподілені за соціальним статусом. Вік учасників експерименту 13 – 17 років. Всі учасники перед початком дослідження проінформовані про

умови участі в експерименті і дали згоду на участь. Експеримент проведений за рішенням спеціалізованої вченої ради Вінницького державного педагогічного університету імені Михайла Коцюбинського (протокол № 17 від 25.06.2020 р.). Етичні права всіх учасників дотримано. Дослідження проводилося в природних умовах освітнього процесу загальноосвітнього закладу, зі забезпеченням загальних умов участі в експерименті: однаковий час і тривалість навчання, однакові вимірювальні матеріали, що дозволяють діагностувати впливу булінгу на невизначеність підлітків в соціометричному вимірі.

Нині серед учнівської молоді надзвичайно загострилася проблема насильства, здійснюваного самими дітьми одне до одного. Останніми роками визнано поширення в освітній практиці такого явища, як шкільний булінг. Це соціальна проблема всього світу протягом останніх ста років, однак вона ще й досі не вивчена. Перші публікації в Україні з'явилися 2005 року.

Булінг (bullying, від англ. bully – хуліган, забіяка, задирака, грубіян, насильник) визначається як утиск, дискримінація, цькування. Цей термін означає тривалий процес свідомого жорстокого ставлення (фізичного і психічного) з боку дитини або групи до іншої дитини або інших дітей. У соціальних групах, де відбувається насильство, завжди можна визначити ініціатора. *Булери* може бути охарактеризований, як індивід, що володіє високим потенціалом загальної агресивності. У кривдників спостерігається висока потреба в домінуванні над іншими, і недолік в прояві емпатії до жертв. Булери відчувають сильну потребу керувати іншими й отримувати задоволення від їх підпорядкування.

Мотивацією до булінгу стають заздрість, помста, відчуття неприязні, прагнення відновити справедливість; боротьба за владу; потреба підпорядкування лідерів, нейтралізації суперника, самоствердження тощо аж до задоволення садистських потреб окремих осіб. Як показує практика, форми шкільного булінгу можуть бути різними: систематичні кепкування з

будь-якого приводу (від національності до зовнішнього вигляду дитини), задиство, фізичні і психічні приниження, різного виду знуцання; бойкот та ігнорування, псування особистих речей та ін.

Зазвичай об'єктом знуцань (жертвою) булінгу вибирають тих, у кого є дещо відмінне від однолітків. Відмінність може бути будь-якою: особливості зовнішності; манера спілкування, поведінки; незвичайне захоплення; соціальний статус, національність, релігійна належність. Найчастіше жертвами булінгу стають діти, які мають: фізичні вади – носять окуляри, погано чують, мають порушення опорно-рухового апарату, фізично слабкі; особливості поведінки – замкнуті чи імпульсивні, невпевнені, тривожні; особливості зовнішності – руде волосся, веснянки, відстовбурчені вуха, незвичну форму голови, надмірну худорлявість чи повноту; недостатньо розвинені соціальні навички: часто не мають жодного близького друга, краще спілкуються з дорослими ніж з однолітками; страх перед школою: неуспішність у навчанні часто формує у дітей негативне ставлення до школи, страх відвідування певних предметів, що сприймається навколишніми як підвищена тривожність, невпевненість; відсутність досвіду життя в колективі (так звані «домашні» діти); деякі захворювання: заїкання, дислалія (порушення мовлення), дисграфія (порушення письма), дислексія (порушення читання); знижений рівень інтелекту, труднощі у навчанні; високий інтелект, обдарованість, видатні досягнення; слабо розвинені гігієнічні навички (неохайні, мають неприємний запах).

За даними U-Report, 49 % підтвердили, що вони піддавалися булінгу, а саме через: зовнішність, стать, орієнтацію, етнічну належність. Людину, яку вибрали жертвою і яка не може постояти за себе, намагаються принизити, залякати, ізолювати від інших різними способами. Найпоширенішими формами булінгу є: словесні образи, глузування, обзивання, погрози; образливі жести або дії, наприклад, плювки; залякування за допомогою слів, загрозливих інтонацій, щоб змусити жертву щось зробити чи не зробити; ігнорування,

відмова від спілкування, виключення із гри, бойкот; вимагання грошей, їжі, речей, пошкодження особистого майна жертви; фізичне насилля (удари, щипки, штовхання, підніжки, викручування рук, будь-які інші дії, які заподіюють біль і навіть тілесні ушкодження); приниження за допомогою мобільних телефонів та інтернету (СМС-повідомлення, електронні листи, образливі репліки і коментарі у чатах і т. д.), поширення чуток і пліток тощо.

Види булінгу можна об'єднати у групи словесного (вербального), фізичного, соціального (емоційного) й електронного (кібербулінг) знуцання, які часто поєднуються в аспекті потужного силового впливу. 70 % знуцань відбуваються словесно: принизливі обзивання, глузування, жорстока критика, висміювання тощо. Кривдник, зазвичай, залишається непоміченим і непокараним, однак образи безслідно не зникають для «об'єкта» приниження.

Отож, *шкільний булінг* за своєю природою є складним соціально-психологічним явищем або специфічною соціальною ситуацією, яка виникла в групі чи обумовлена порушеннями в сфері соціальних стосунків і передбачає специфічну групову динаміку (з перерозподілом ролей, статусів, групових норм, цінностей) та ситуацію, в якій, прямо чи побічно, задіяні всі члени колективу.

Емпіричне дослідження проводилося в п'ять етапів:

Перший етап полягав у теоретичному аналізі досліджень з проблеми булінгу. Було розглянуто рівень теоретичної та практичної розробленості проблеми, розглянуто саме поняття «булінг», його характеристики, що в нього входить. Також були досліджені причини булінгу, методи та форми його профілактики. На основі цього були сформульовані науковий апарат дослідження та обрана програма з профілактики булінгу серед підлітків.

На *другому етапі* була проведена діагностика ситуації булінгу серед учнів шостих, сьомих, восьмих та дев'ятих класів, за допомогою підібраних методик «Соціометрія», «Опитувальник з булінгу», Методика САН і

Багаторівневий особистісний опитувальник «Адаптивність» (МЛО-АМ) А. Маклакова і С. Чермяніна (Maklakov & Chermyanin, 2014). Було виявлено наявність булінгу в класах, взаємини серед однолітків, рівень їх агресивності й адаптованості, також були виділені потенційні «жертви» і «кривдники» та визначені експериментальна (ЕГ) і контрольна (КГ) групи.

Третій етап полягав у підборі і проведенні «Програми профілактики булінгу серед підлітків» на експериментальній групі осіб.

На *четвертому етапі* було проведено психодіагностику серед учнів експериментальної і контрольної групи після проведення програми профілактики булінгу серед підлітків експериментальної групи.

Для експериментального дослідження нами були використані наступні методики:

1. «Опитувальник із булінгу (оцінка себе)» (Randall, 2001).
2. Соціометричний метод Дж. Морено (Moreno, 2010).
3. Методика САН (Doskin, Lavrentyeva, Sharay, & Miroshnikov, 2015).
4. Багаторівневий особистісний опитувальник «Адаптивність» (МЛО-АМ) А. Маклакова і С. Чермяніна (Maklakov & Chermyanin, 2014).

Розглянемо детальніше обраний інструментарій.

1. «Опитувальник з булінгу (оцінка себе)» (Randall, 2001) складається із 11 тем, в яких представлені твердження-відповіді. Підлітку необхідно обвести номери тих тверджень, які відповідають його життєвій ситуації. Темі стосуються різних варіантів булінгу – відкидання, насильство, вербальне насильство, погрози і т. п. Серед тем спостерігаємо наявність таких як «чи подобається тобі спілкуватися», «чи відкидають тебе інші», «чи змушують вони тебе робити те, що тобі неприємно», «я переважно поступаюся нападаючим на мене (в силі, в суперечці, в умінні знайти відповідь)» тощо. Далі представлено питання про тривалість булінгу: «коли вперше проти тебе почалися цькування?», «хто здійснював ці дії?», «скільки людей брали участь в цих діях проти тебе?», «чи є кому тебе розрадити?» і т. п.

Даний перелік запитань стосується всіх аспектів ситуацій булінгу в освітньому закладі. Опитувальник дозволяє виявити наявність булінгу в класі, а також самих «жертв» булінгу (тих, хто піддається нападкам із боку однолітків тривалий час), як серед хлопчиків, так і серед дівчаток.

2. Основи соціометричної системи й мікросоціології було започатковано в 1908-1925 рр. Їх засновником був Дж. Морено. Принципи соціометрії, за Морено, відображають вияв взаємних чи однобічних симпатій, антипатій, індивідуальних чи байдужих стосунків. Для вивчення взаємовідносин у малих групах використовуються різноманітні форми соціометричного методу. *Соціометрія* – метод, який вже традиційно використовується у вітчизняній психології при вивченні міжособистісних відносин в малій групі. Цей метод був уперше запропонований американським психологом і психіатром Дж. Морено (Moreno, 2010) для визначення характерних особливостей і оптимізації міжособових стосунків в групі, включаючи не лише визначення положення особи в системі стосунків, але і психограму. Основними принципами соціометрії є довірчість і конфіденційність результатів, які виходять в результаті цього методу. Якщо випробовувані довіряють дослідникові і упевнені в тому, що результати, отримані за допомогою цього методу, не використовуватимуться в практиці міжособової взаємодії, то достовірність цього методу значима.

Соціометричне дослідження починається із проведення підготовчої бесіди (необхідно налаштувати випробовуваних на співпрацю). У процесі дослідження випробовуваним пропонуються запитання наступного змісту:

1. З ким би ти хотів сидіти за однією партою?
2. З ким би ти хотів грати в одній команді?
3. Кого б ти запросив на свій день народження?
4. З ким ти дружиш?

Випробовуваним пропонується вказати свої ініціали.

3. *Методика: Самопочуття. Активність. Наспій (САН)* (В. Доскін, Н. Лаврентьева, В. Шарай, М. Мірошников) (Doskin, Lavrentyeva, Sharay, & Miroshnikov, 2015) призначена для діагностики психологічного стану досліджуваного, а також динаміки цього стану в певному часовому інтервалі (багаторазове тестування). Випробуваному пропонують співвіднести свій стан з певною оцінкою на шкалі. При обробці результатів дослідження оцінки переводяться в «сирі» бали від 1 до Кількісний результат являє собою суму первинних балів за окремими категоріями (або їх середнє арифметичне).

При розробці методики автори виходили з того, що три основні складові функціонального психоемоційного стану - самопочуття, активність і настрої - можуть бути охарактеризовані полярними оцінками, між якими існує континуальна послідовність проміжних значень. Однак отримані дані про те, що шкали САН мають надмірно узагальнений характер. Факторний аналіз дозволяє виявити більш диференційовані шкали: «самопочуття», «рівень напруженості», «емоційний фон».

Конструктивна валідність САН встановлювалася на підставі співставлення з результатами психофізіологічних методик з урахуванням показників критичної частоти мигтіння, температурної динаміки тіла, хронорефлексометрії. Поточна валідність встановлювалася шляхом зіставлення даних контрастних груп, а також шляхом порівняння результатів випробування в різний час робочого дня.

Розробниками методики проведена її стандартизація на матеріалі дослідження вибірки 300 студентів. САН знайшов широке поширення при оцінці психічного стану хворих і здорових осіб, психоемоційної реакції на навантаження, для виявлення індивідуальних особливостей і біологічних ритмів психофізіологічних функцій. Опитувальник складається з 30 тверджень.

4. *Багаторівневий особистісний опитувальник (МЛО) «Адаптивність»* (А. Маклаков, С. Чермянін) (Maklakov & Chernyanin, 2014) призначений для вивчення

адаптивних можливостей індивіда на основі оцінки деяких психофізіологічних і соціально-психологічних характеристик, що відображають особливості психічного та соціального розвитку. Опитувальник рекомендується до використання для вирішення завдань професійного психологічного відбору, психологічного супроводу навчальної та професійної діяльності.

Опитувальник МЛО «Адаптивність» складається з 165 питань і має 4-е структурних рівня, що дозволяє отримати інформацію різного обсягу та характеру. *Шкали 1-го рівня* є самостійними і відповідають базовим шкалами СМІЛ (ММРІ), дозволяють отримати типологічні характеристики особистості, визначити акцентуації характеру.

Шкали 2-го рівня відповідають шкалами опитувальника ДАН («дезадаптаційні порушення»), призначеного для виявлення дезадаптаційних порушень переважно астеничних і психотичних реакцій і станів.

Шкали 3-го рівня: поведінкова регуляція (ПР), комунікативний потенціал (КП) і моральна нормативність (МН).

Шкала 4-го рівня: особистісний адаптаційний потенціал (ОАП).

Теоретичною основою тесту є уявлення про адаптацію, як про постійний процес активного пристосування індивіда до умов соціального середовища, що зачіпає всі рівні функціонування людини. Ефективність адаптації в значній мірі залежить як від генетично обумовлених властивостей нервової системи, так і від умов виховання, засвоєних стереотипів поведінки, адекватності самооцінки індивіда. Спотворене або недостатньо розвинене уявлення про себе веде до порушення адаптації, що може супроводжуватися підвищеною конфліктністю, нерозумінням своєї соціальної ролі, погіршенням стану здоров'я.

Процес адаптації динамічний. Його успіх багато в чому залежить від цілого ряду об'єктивних і суб'єктивних умов, функціонального стану, соціального досвіду, життєвої установки та ін. Кожна людина по-різному ставиться до одних і тих же подій, а один і той же стимул у різних людей може викликати різну реакцію у відповідь. Можна

виділити деякий інтервал реакцій індивіда, який буде відповідати уявленню про психічну норму, а також визначити певний «інтервал» ставлення людини до різних явищ, що стосуються категорій загальнолюдських цінностей. Ступінь відповідності цього «інтервалу» психічній і соціально-моральній нормативності забезпечує ефективність процесу соціально-психологічної адаптації, визначає *особистісний адаптаційний потенціал (ОАП)*.

Поведінкова регуляція (ПР) – це поняття характеризує здатність людини регулювати свою взаємодію з середовищем діяльності. Основними елементами поведінкової регуляції є: самооцінка, рівень нервово-психічної стійкості, а також наявність соціального схвалення (соціальної підтримки) з боку оточуючих людей.

Комунікативні якості (комунікативний потенціал-КП) є наступною складовою

особистісного адаптаційного потенціалу (ОАП). Оскільки людина практично завжди знаходиться в соціальному оточенні, її діяльність пов'язана з умінням побудувати відносини з іншими людьми. Комунікативні можливості (або вміння досягти контакту і взаєморозуміння з оточуючими) у кожної людини різні. Вони визначаються наявністю досвіду і потреби спілкування, а також рівнем конфліктності.

Моральна нормативність (МН) забезпечує здатність адекватно сприймати індивідом пропоновану для нього певну соціальну роль. В даному тесті питання, що характеризують рівень моральної нормативності індивіда, відображають два основних компоненти процесу соціалізації: сприйняття морально-етичних норм проведення і ставлення до вимог безпосереднього соціального оточення.

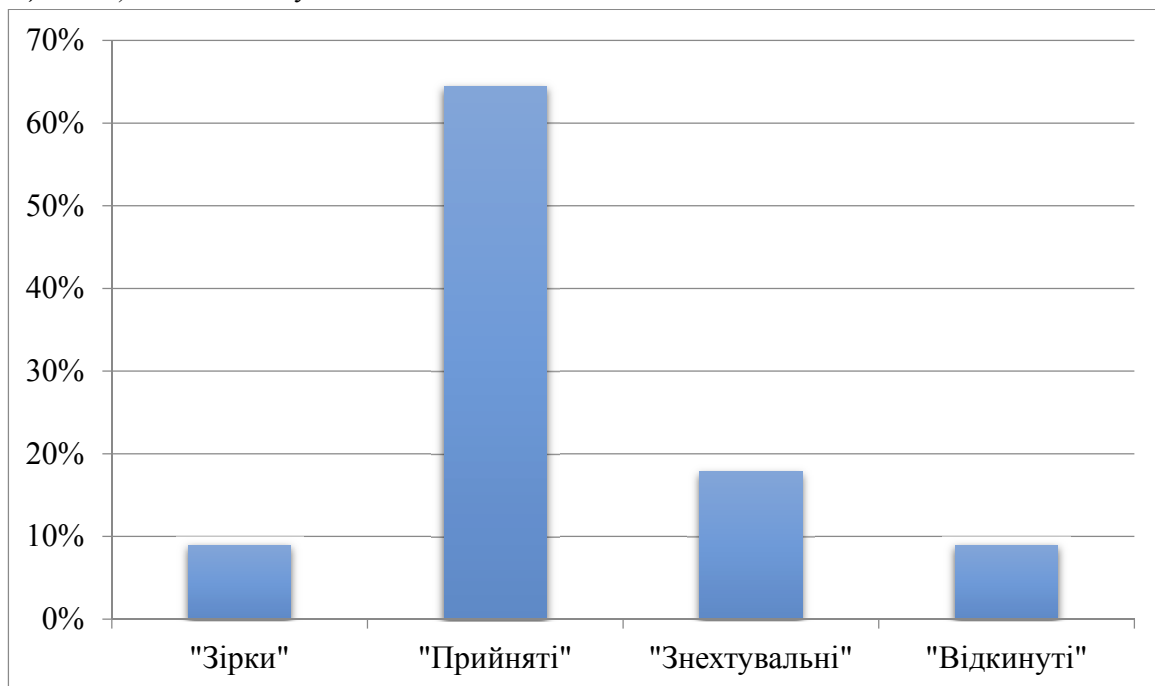


Рис. 1. Результати соціометричного дослідження контрольної групи

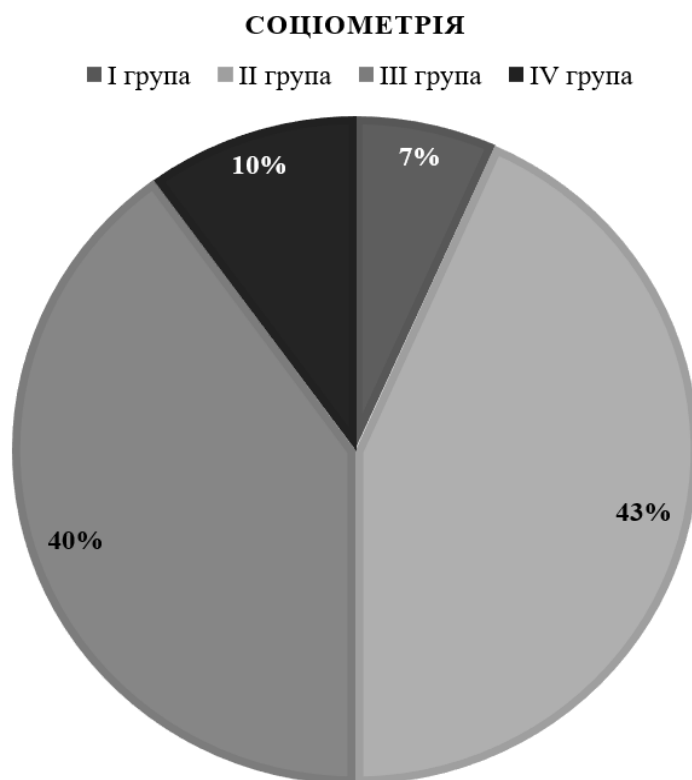
За результатами «*Опитувальника з булінгу (оцінка себе)*» щодо наявності в шкільному середовищі ситуацій булінгу впливає, що в групі, яку ми обрали як експериментальною 186 осіб (42,2%) підлітків знаходяться в ситуації булінгу, серед хлопчиків 93 особи (50%) піддається булінгу, а серед дівчаток – 59 осіб (31,8%). 57 осіб (31,1%) із загального числа учнів даної групи піддаються нападкам не менше одного разу на тиждень вже більше

півроку. 13,3% (25 осіб) із загального числа підлітків піддається булінгу рідше ніж один раз на тиждень і булінг триває менше півроку. Згідно результатів «*соціометрії*» (Дж. Морено) слідує, що в КГ 39 особи (8,9%) підлітків є «зірками» тобто лідерами, 283 особи (64,4%) – «прийняті», 78 осіб (17,8%) – «знехтувальні» і 39 особи (8,9%) – «відкинуті» (див. рис. 1). «Знехтувальні» і «відкинуті» є потенційними жертвами булінгу. Отож, аналіз статусної

структури, отриманої за результатами соціометрії, показує, що вибори між учнями в групі розподіляються нерівномірно. У групі є діти усіх підгруп, тобто ті, хто отримав найбільше число виборів – I група, ті, хто має

середню кількість виборів – II група, і що отримали 1-2 вибори – III група, і учні, що не отримали жодного вибору, – IV група. Результати соціометрії представлені на діаграмі 1.

Діаграма 1



За даними соціометрії в досліджуваному класі до першої групи входить 39 людей, що складає близько 9% загальної кількості досліджуваних; друга група складає 64,4% загальної кількості учнів (283 дітей); третя група 17,8% (78 дітей), четверта група – 9% (39 дітей). Менше всього дітей знаходяться в крайніх I і IV групах. Найбільш численні по кількості II і III групи. Отримані результати в загальному відповідають нормі.

Наступним етапом було дослідження за проективною методикою *САН*, результати представлені на гістограмі 1.

За результатами представленими на гістограмі виявлено, що за шкалою Активність основна кількість результатів 338 осіб (77%) знаходиться в межах середнього рівня вираження (31-50 балів).

За шкалою Самопочуття високий рівень мають 72 учня (37%) досліджуваних, решта 277

учнів (63%) – мають середній рівень самопочуття. Отримані результати демонструють, що реабілітаційний центр – є тим середовищем що забезпечую підвищення настрою та самопочуття дітей із обмеженими функціональними можливостями.

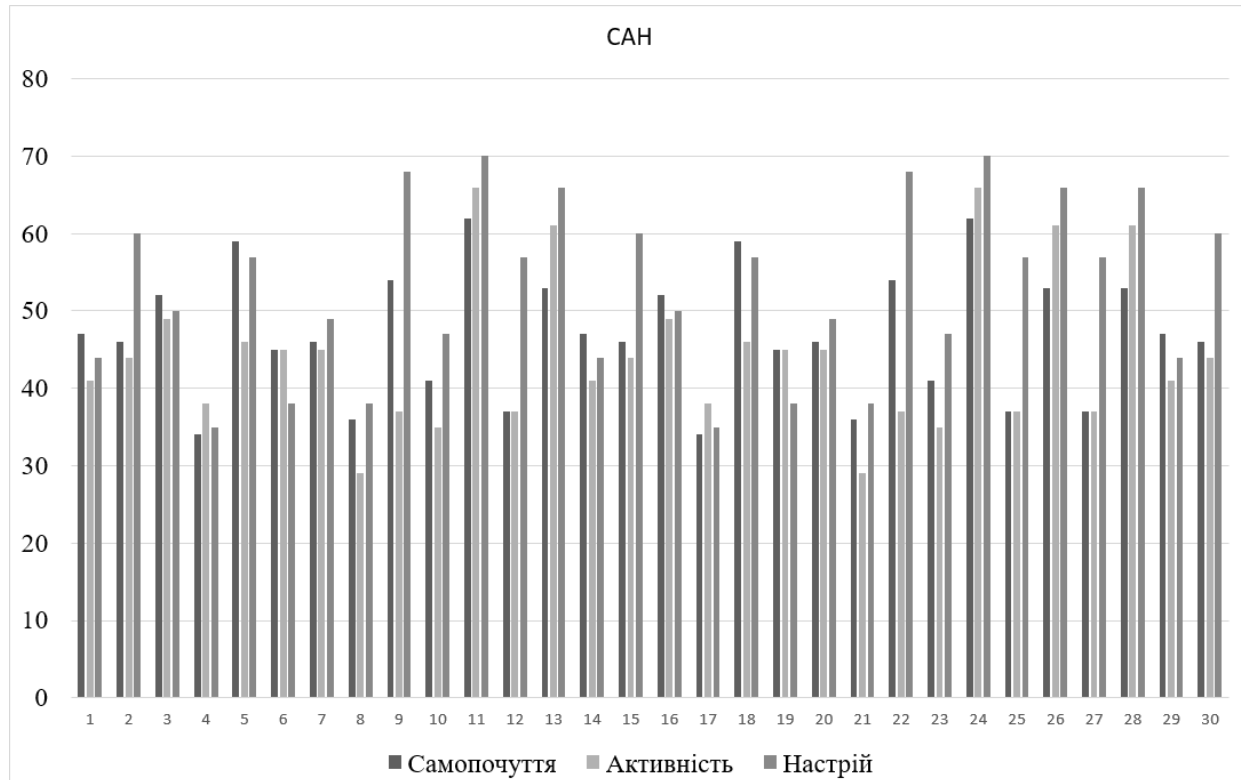
Що підтверджується результатами за шкалою Настрій, де високий рівень демонструють 220 осіб (50%) досліджуваних, а решта досліджуваних – мають середній рівень вираженості настрою.

Останнім етапом було виявлення значимих особистісних характеристик дітей підліткового віку. Для цього нами був використаний *Багаторівневий особистісний опитувальник «Адаптивність» (МЛО-АМ) А. Маклакова і С. Чермяніна*. Відповідно до теми та поставлених в роботі завдань для аналізу були відібрані результати за 3 і 4 шкалами. Згідно з інтерпретацією запропонованою автором,

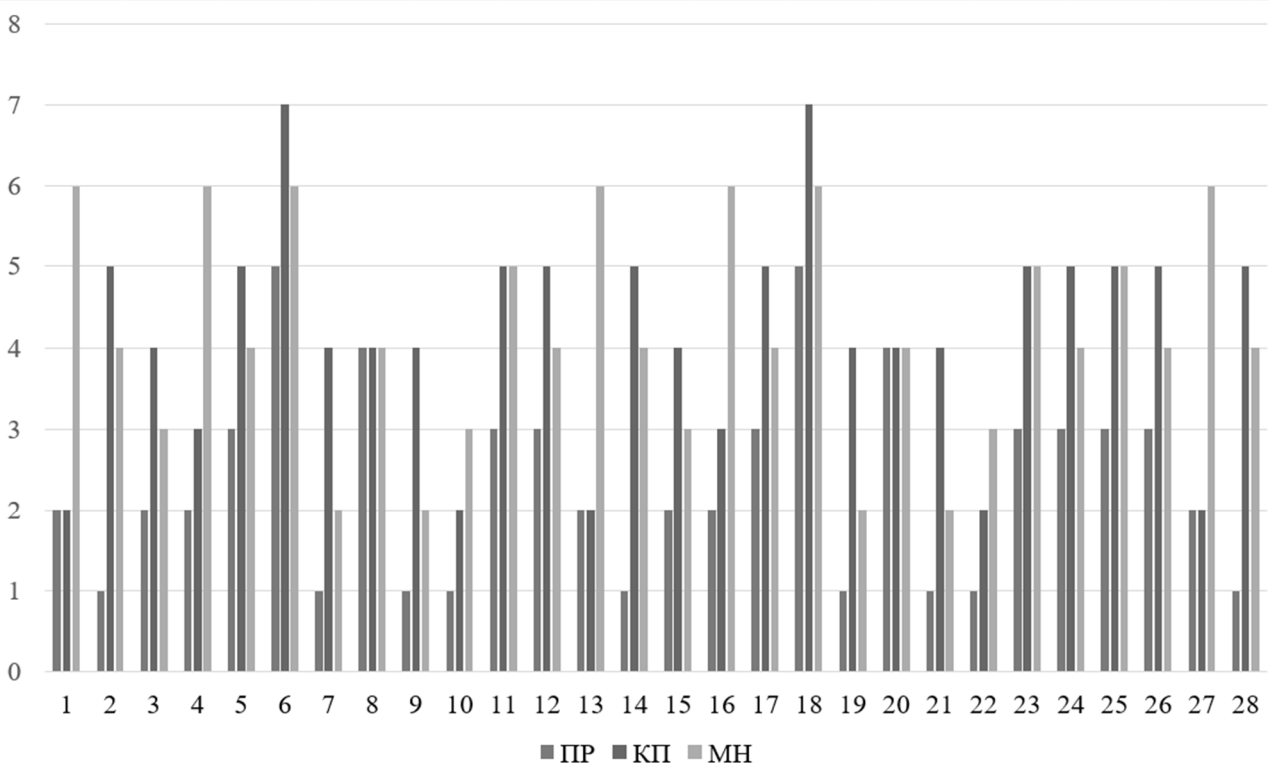
отримані «сирі» бали були переведені в стени. Відповідно обробки результатів методики, зважаючи на шкалу брехні, ми не будемо брати

до уваги результати 2-х дітей, які набрали критичну кількість балів за цією шкалою. Результати наведені на гістограмі 2.

Гістограма 1



Гістограма 2



Згідно результатів представлених на гістограмі за шкалою ПР (поведінкова регуляція), 382 особи 87% досліджуваних мають низький рівень поведінкових реакцій, і їх можна характеризувати як досліджуваних з певною схильністю до нервово-психічних зривів, відсутністю адекватності самооцінки і адекватного сприйняття дійсності.

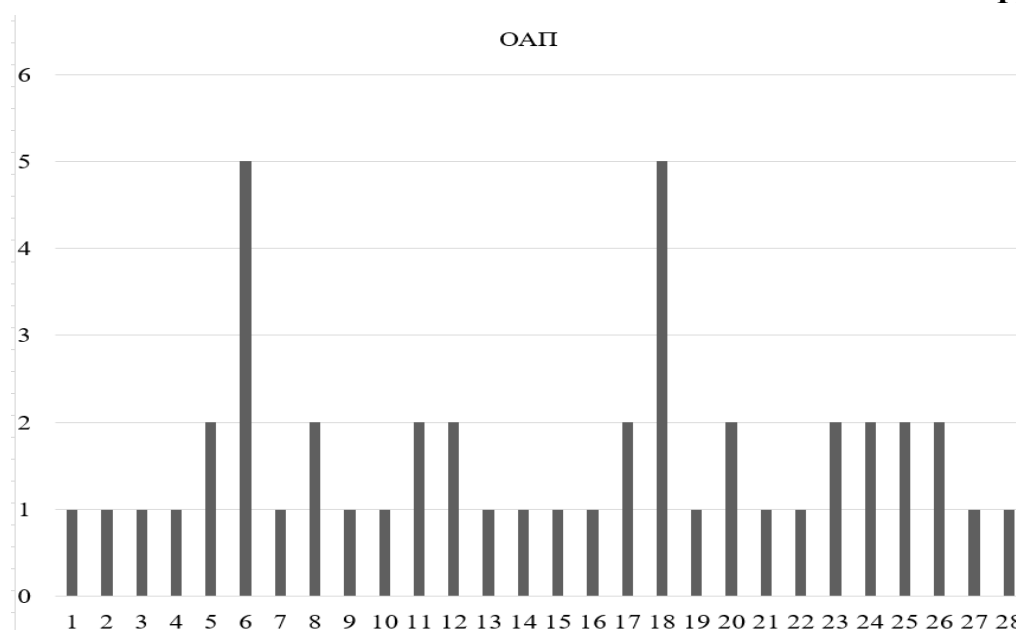
Характеризуючи шкалу комунікативного потенціалу (КП), можна стверджувати, що 135 осіб (70%) досліджуваних властивий низький

рівень комунікативних здібностей, утруднення в побудові контактів з оточуючими, прояви агресивності, підвищена конфліктність.

За шкалою моральна нормативність (МН) 39 осіб (8,9%) досліджуваних мають низький рівень соціалізації, неадекватну оцінку свого місця і ролі в колективі, відсутність прагнення дотримуватися загальноприйнятих норм поведінки.

Остання четверта шкала методики демонструвала особистісний адаптаційний потенціал, результати наведені на гістограмі 3.

Гістограма 3



Згідно результатів дослідження можна зробити висновок, що 409 осіб (93%) досліджуваних належать до групи зниженої адаптації і підвищеної конфліктності. Ця група має ознаки явних акцентуацій характеру і деяких ознак психопатій, а їх психічний стан можна охарактеризувати як межовий. Процес адаптації протікає важко. Можливі нервово-психічні зриви, тривалі порушення функціонального

стану. Особи цієї групи мають низьку нервово-психічну стійкість, конфліктні, можуть мати делінквентні вчинки.

Для вивчення рівня адаптивності підлітків ми провели діагностику за методикою А. Маклакова і С. Чермянина. Під час обстеження ми перевіряли психофізіологічний, мотиваційний і емоційний компоненти стресостійкості за показниками шкал НПС, КЗ, МН, ОАП.

Таблиця 1

Вивчення адаптивності підлітків за багаторівневим особистісним опитувальником «Адаптивність» А. Маклаков і С. Чермянин

Симптомокомплекс	ЕГ(%)	p
НПС	27,8	0,873
КЗ	17,76	0,905
МН	10,64	0,611
ОАП	52,76	0,905

За результатами проведеної діагностики за даною методикою можна зробити висновок про загальний низький особистісний адаптивний потенціал випробовуваних підлітків. Саме це вказує на великий відсоток невизначеності підлітків в соціометричному вимірі. Отримані результати перевірялися методом математичної статистики за критерієм U - Манна-Уїтні ($p > 0,05000$).

Про це свідчить низький рівень поведінкової регуляції, певна схильність до нервово-психічних зривів, відсутність адекватності самооцінки і реального сприйняття дійсності. Низький рівень розвитку комунікативних здібностей, утруднення в побудові контактів з оточуючими, прояв агресивності, підвищена конфліктність. Невміння адекватно оцінити своє місце і роль в колективі, не прагне дотримуватися загальноприйнятих норм поведінки. Психічний стан підлітків можна охарактеризувати, як прикордонний. Можливі нервово-психічні зриви. Підлітки мають низьку нервово-психічну стійкість, конфліктні, можуть допускати асоціальні вчинки. Важливу роль при виникненні важких життєвих ситуацій, викликають необхідність адаптивних перебудов, відіграє рівень активності особистості, ступінь її мобілізації.

Емпіричні дані свідчать, що при недостатній мобілізації і надлишковій мобілізації особистості виникають з великим ступенем ймовірності такі психічні стани, які порушують адаптивну рівновагу. Так, при недостатній мобілізації у важкій життєвій ситуації досить імовірно виникнення апатії і зниження витрачання енергії. З іншого боку, в ситуації надлишкової мобілізації виникає стан високої напруги на тлі надмірного витрачання енергії. У процесі розвитку особистість все більше орієнтується на свій внутрішній світ, що функціонує на основі самоорганізації: виникають механізми, що дозволяють змінювати структуру психологічної організації індивіда, надавати їй не тільки «гнучкість», а й «пружність». Отож, ефективність соціально-психологічної адаптації, для покращення визначеності особистості та пошуку свого Я, визначається успішністю

індивідуальної адаптації на психофізіологічному і психологічному рівнях.

Основним способом соціально-психологічної адаптації є прийняття норм і цінностей нового соціального середовища (групи, колективу, організації, територіальної спільності, в які приходить підліток), що склалися тут форми взаємодії (формальні і неформальні зв'язки, стилі керівництва, сімейні і сусідські відносини і т. п.), а також форм предметної діяльності (напр., способів професійного виконання робіт або сімейних обов'язків). Соціально-психологічна адаптація також, як і психічна, має дві форми: активну, коли підліток прагне впливати на середовище з тим, щоб змінити його (в тому числі ті норми, цінності, форми взаємодії і діяльності, які він повинен освоїти), і пасивну, коли він не прагне до такого впливу і змін.

Показники успішної соціально-психологічної адаптації (КГ) – високий соціальний статус підлітка в даному середовищі, а також його психологічна задоволеність цим середовищем в цілому та його найбільш важливими для нього елементами. Показниками невизначеності (ЕГ) є переміщення підлітка в іншу соціальну середу, аномія і поведінка, що відхиляється. Успішність адаптації залежить від характеристик середовища та індивіда. Чим складніше нове середовище (напр., більше соціальних зв'язків, складніша спільна діяльність, вища соціальна неоднорідність), тим важчою є для підлітка соціально-психологічна адаптація.

На цьому етапі входження в нове середовище спілкування з оточуючими людьми стає особливо значущим фактором соціальної адаптації старших підлітків. У процесі спілкування відбувається адаптація особистості до певних зразків поведінки, що діють у даній мікросфері, підпорядкування соціальним вимогам і контролю з боку дорослих. Отож, невизначеність особистості прямопропорційна дезорганізації поведінки під час формування особистісних утворень в умовах зовнішньої дискримінації, ізоляваності, приниження і цькування, що й потрібно було довести.

Вивчення особливостей впливу булінгу на поведінку підлітків, знання їх мотивації (пригніченість стану, уникнення розмови з дорослими, відсутність радощів) і найменший опір у боротьбі за виживання в колективі, спонукає до розробки та впровадження системи психопрофілактики й психокорекції для усунення негативних проявів дезадаптації, важковихованності, девіантної поведінки, з урахуванням особливостей юнацького віку.

Для проведення профілактики булінгу в освітній організації була підібрана «Програма профілактики булінгу серед підлітків» К. Шалагіної. Метою програми є профілактика булінгу в підлітковому віці. Програма включає 16 занять, тривалість одного заняття – 60-90 хвилин. Інтенсивність занять – 1-2 рази в тиждень. В програмі використовується переважно групова робота. Під час її впровадження було враховано вікові особливості підлітків.

Основу програми складають різні ігри та вправи спрямовані на розвиток комунікативних якостей, розвиток навичок саморефлексії. Велика увага приділяється вправам спрямованим на розвиток навичок вирішення конфліктних ситуацій, зниження агресивних і ворожих реакцій, а також на розвиток навичок конструктивного реагування в конфлікті. Також в програмі є вправи спрямовані на згуртування колективу, оптимізацію міжособистісних відносин в колективі і розвиток толерантності та емпатії. В основі психотерапевтичного підходу було використано такі методи: індивідуальна, сімейна, групова, психодинамічна, когнітивно-поведінкова, раціональна, психосинтез, гештальт-терапія, символдама, сугестивна та екзистенціальна та позитивна психотерапія тощо.

В процесі проведення профілактики булінгу серед підлітків використовувалися такі форми роботи як: бесіди, тренінги, вправи, ігри, також давалося творче домашнє завдання, яке підлітки виконували індивідуально. Дані методи і вправи, що використовувалися були цікаві підліткам, вони проявляли активність і інтерес, завдяки якому досягли позитивного результату.

В рамках профілактичної роботи з підлітками, були проведені наступні тематичні тренінги: «Командоутворення», «Особистісні якості», «Комунікації», «Мій вибір», «Вихід з проблемної ситуації», «Вирішення конфліктів», «Протилежності», «Килим світу», «Довіра», «Агресія», «Єдина команда», «Боротьба з конфліктами», «Способи боротьби з агресією», «Мої почуття», «Конфліктні ситуації» і «Команда». Вправи були спрямовані на зниження агресивних і ворожих реакцій, оптимізацію міжособистісних і міжгрупових відносин, формування навичок конструктивного реагування в конфлікті і розвиток толерантності і емпатії.

Після проведення профілактичної програми і повторного виміру обох груп, за методикою «Соціометрія» в експериментальній групі не стало «відкинутих» учнів за рахунок підвищення соціометричного статусу деяких підлітків, за методикою «Опитувальник з булінгу» знизилася кількість ситуацій булінгу і число «жертв». В порівняльному аналізі результатів первинного та вторинного психодіагностичного дослідження спостерігається значне поліпшення результату за всіма методиками, що підтверджує ефективність підібраної програми з профілактики булінгу серед підлітків.

Таким чином, результати констатувального етапу психодіагностики особливостей схильностей до булінгу в ЕГ осіб колективу як фактору стійкого деструктивного чинника свідчать про невизначеність цієї групи учнів й характеризуються неусвідомлюваністю мотивів, наслідуванні батьківських настанов і виконанням обов'язків за їх волі. Вони відрізняються прагненням до пізнання освітянських надбань, заучуванням і накопиченням знань та вмінь. Люди із витонченістю почуттів, естети та романтики мають низький рівень психологічної стійкості в ЕГ осіб або їх практичну нездатність до використання власної компетентності у подоланні труднощів та про недосконалість існуючої системи збереження стану оптимального функціонування людини під час навчання у загальноосвітньому закладі. Усі перелічені проблеми спонукають нас до розроблення більш досконалої програми

формування оптимістичних поглядів на життя із метою ліквідації прогалин у знаннях школярів щодо забезпечення здорового способу існування в умовах сучасності.

Безпосередньо результати за показниками цього дослідження мають значимість у створенні міжнародної співпраці щодо вивчення програм і проектів у контексті трансформації системи охорони психологічного здоров'я населення згідно стандартів міжнародного партнерства та впровадження програми культурного обміну, яка здійснюється у справах розвитку освіти та культури між країнами.

Висновки цього дослідження та перспективи подальших досліджень. Входження підлітків у нову для них систему міжособистісних відносин і навчання, придбання ними відповідного соціометричного статусу вимагає від них вироблення нових способів поведінки, що дозволяють їм найбільшою мірою відповідати своєму новому статусу. Такий процес пристосування може проходити досить тривалий час, що може викликати у людини перенапруження як на психологічному, так і на фізіологічному рівнях, внаслідок чого у старших підлітків знижується активність, і вони не можуть не тільки виробити нові способи поведінки, а й виконати звичні для нього види діяльності, що посилює їх невизначеність до життя. Детермінантами булінгу особистості у соціометричному вимірі є переслідування, знущання, погрози онлайн, образи – все це негативно впливає на школяра та його успіхи в навчанні. Шкільний булінг – це явище системне й комплексне. Тому, окрім лікарів, психіатрів, психологів (які займаються зазвичай уже з тими, хто піддався цькуванню та знущанням з боку своїх однолітків і однокласників), до вивчення й профілактики цього явища повинні, безперечно, долучатись учителі, соціальні педагоги, шкільні психологи міжнародного профілю.

Саме в старших класах формується ставлення молодої людини до майбутньої професійної діяльності, триває «активний пошук себе». У ситуації булінгу перша невдача часом призводить до розчарування, втрати перспективи, відчуження, пасивності. У зв'язку з

такими причинами адаптація підлітків може викликати безліч труднощів. Особливо важливою є психокорекційна робота з наслідками післядії булінгу. На чому ми й акцентували увагу, пропонуючи такий психотерапевтичний підхід як використання таких методів: індивідуальна, сімейна, групова, психодинамічна, когнітивно-поведінкова, раціональна, психосинтез, гештальт-терапія, символдама, сугестивна та екзистенціальна та позитивна психотерапія. Основний зміст психокорекційної роботи було подано у статті «Психологічні рекомендації ресоціалізації особистості в соціометричному вимірі за наслідками булінгу».

Адекватне усвідомлення та оцінка ситуації, стійке переживання людиною своїх дій і обставин, які є результатом особистісного вибору та відповідальності, у підлітків із високою життєстійкістю набувають значення ресурсу, досвіду, що дозволяє адаптуватись до проблем із здоров'ям, гармонійно трансформуючи смисложиттєві орієнтації.

Отож, стає зрозумілий взаємозв'язок проблем із психологічним здоров'ям особистості та недосконалістю психолого-педагогічних послуг в аспекті реформування системи здоров'я й освіти щодо безпеки життєдіяльності людини. Таким чином, розглядаємо трансформацію системи охорони здоров'я в контексті проектів і програм міжнародного партнерства як авторитетну платформу для обміну думками та досвідом, діалог між державними структурами та експертними організаціями, а також для формування єдиного інформаційного простору в сфері психомедикопедагогічного досвіду.

REFERENCES

- Calvete, E., Orue, I., Fernández-González, L., & Prieto-Fidalgo, A. (2019). Effects of an incremental theory of personality intervention on the reciprocity between bullying and cyberbullying victimization and perpetration in adolescents. *Plos One*, *14*(11), e0224755. <https://doi.org/10.1371/journal.pone.0224755>.
- Farrell, A.H., & Vaillancourt, T. (2020). Bullying Perpetration and Narcissistic Personality Traits across Adolescence: Joint Trajectories and Childhood Risk Factors. *Frontiers in Psychiatry*, *11*, 483229. <https://doi.org/10.3389/fpsy.2020.483229>.

- Forsberg, C., & Horton, P. (2020). 'Because I am me': school bullying and the presentation of self in everyday school life. *Journal of Youth Studies*, 1-15. <https://doi.org/10.1080/13676261.2020.1849584>.
- Garandeau, C. F., Vermande, M. M., Reijntjes, A. H. A., & Aarts, E. (2019). Classroom bullying norms and peer status: Effects on victim-oriented and bully-oriented defending. *International Journal of Behavioral Development*, 016502541989472. <https://doi.org/10.1177/0165025419894722>.
- Gonzalez-Cabrera, J., Machimbarrena, JM, Ortega-Baron, J., & Alvarez-Bardon, A. (2019). Joint Association of Bullying and Cyberbullying in Health-Related Quality of Life in a Sample of Adolescents. *Quality of Life Research*, 29(4). 941-952. <https://doi.org/10.1007/s11136-019-02353-z>.
- Hong, J.S., Choi, J., Espelage, D.L., Wu, C.F., Boraggina-Ballard, L., & Fisher, B.W. (2020). *Are Children of Welfare Recipients at a Heightened Risk of Bullying and Peer Victimization?* Child & Youth Care Forum. <https://doi.org/10.1007/s10566-020-09587-w>.
- Horton, P. (2019). School Bullying and Bare Life: Challenging the State of Exception. *Educational Philosophy and Theory*, 51(14). 1444-1453. <https://doi.org/10.1080/00131857.2018.1557043>.
- Ireland, L., Hawdon, J., Huang, B., & Peguero, A. (2020). Preconditions for Guardianship Interventions in Cyberbullying: Incident Interpretation, Collective and Automated Efficacy, and Relative Popularity of Bullies. *Computers in Human Behavior*, 113, 106506. <https://doi.org/10.1016/j.chb.2020.106506>.
- Kennedy, R.S. (2020). A Meta-Analysis of the Outcomes of Bullying Prevention Programs on Subtypes of Traditional Bullying Victimization: Verbal, Relational, and Physical. *Aggression and Violent Behavior*, 55, 101485. <https://doi.org/10.1016/j.avb.2020.101485>.
- Liu, J., Guo, SY, Weissman, R., & Liu, HD (2020). Investigating Factors Associated with Bullying Utilizing Latent Class Analysis Among Adolescents. *School Psychology International*. 0143034320967061. <https://doi.org/10.1177/0143034320967061>.
- Méndez, I., Jorquera, AB, Ruiz-Esteban, C., Martínez-Ramón, JP, & Fernández-Sogorb, A. (2019). Emotional Intelligence, Bullying, and Cyberbullying in Adolescents. *International Journal of Environmental Research and Public Health*, 16(23), 4837. <https://doi.org/10.3390/ijerph16234837>.
- Tekel, E., & Karadag, E. (2020). School Bullying, School Mindfulness and School Academic Performance: A Structural Equation Modeling Study. *Journal of Psychologists and Counselors in Schools*, 30(2). 129-145. <https://doi.org/10.1017/jgc.2019.10>.
- Viejo, C., Leva, B., Paredes, J., & Ortega-Ruiz, R. (2020). Bullying and Psychological Dating Violence: The Relation Between Two Aggressive Peer-Behaviors. *Psicothema*, 32(4). 533-540. <https://doi.org/10.7334/psicothema2019.223>.
- Yuan, YY, Yang, LF, Cheng, XY, & Wei, J. (2020). What is Bullying Hiding? Exploring Antecedents and Potential Dimension of Knowledge Hiding. *Journal of Knowledge Management*. <https://doi.org/10.1108/JKM-04-2020-0256>.

PSYCHOLOGICAL DETERMINANTS OF PERSONALITY BULLYING IN THE SOCIOMETRIC DIMENSION

Viznyuk Inessa

*Doctor of Psychological Sciences, Associate Professor psychology and social work
Vinnitsa State Pedagogical Michael Kotsyubynsky University
Tel. +0985303298*

Anna Polishchuk

*PhD in History, senior lecturer, Department of World history
Vinnitsia Mykhailo Kotsyubynskiy State Pedagogical University*

The article considers the main problems that arise when conflicts of interest between people in the sociometric dimension. The need for their comprehensive study will help to eliminate the negative consequences and use positive solutions to these conflicts for the development of the individual, his integration into society. The urgency of the work lies in the search for rational approaches to the origin and prevention of psychological bullying in the sociometric dimension as a consequence of the conflict of personality in agreement with its characterological education, psychological attitudes and beliefs. that is why the problem of bullying deserves in-depth study. *The aim of the article* is to study the influence of bullying on the uncertainty of adolescents in the sociometric dimension. The work is based on the provisions of prevention and reduction of external discrimination, isolation, humiliation and harassment, which will serve as factors to prevent personal uncertainty in the future. Bullying undermines the victim's self-confidence, destroys health, self-esteem and human dignity. There is a bullying structure, which is a social system that includes the offender, the victim and observers. Methods of measuring the manifestations of psychological bullying are determined, the corresponding set of methods of psychodiagnostics is presented and tested. Empirical data show that with insufficient and excessive mobilization of the individual there are with a high degree of probability such mental states that disturb the adaptive balance. Thus, with insufficient mobilization in a difficult life situation, it is likely to appear apathy and reduce energy expenditure. On the other hand, in a situation of excessive mobilization there is a state of high voltage against the background of excessive energy consumption. The results of this study are important in establishing international cooperation in the study of programs and projects in the context of transforming the human health system in accordance with international partnership standards and implementing a cultural exchange program for education and culture between countries.

Key words: Psychological bullying in the sociometric dimension, complex of methods of psychodiagnostics, harassment, violence, program of psychocorrective influence.