

Шкала «нова екологічна парадигма»: досвід використання в Україні<sup>1\*</sup>

Кряж Ірина Володимирівна

д. психол. н., доцент, професор кафедри прикладної психології  
Харківського національного університету імені В.Н. Каразіна  
майдан Свободи 6, Харків, 61162, Україна  
<http://orcid.org/0000-0002-9616-5891>  
e-mail [ikryazhb@karazin.ua](mailto:ikryazhb@karazin.ua)

**Анотація.** Розглядаються можливості використання шкали «Нова екологічна парадигма» в Україні. Наводяться результати психометричної перевірки українськомовної та російськомовної адаптації шкали, показана їх відповідність англомовній версії стосовно надійності-узгодженості, висока ретестова надійність. Перевірка конвергентної надійності методики підтвердила її спрямованості на виявлення світоглядної екологічної установки, яка респондує екологічній стурбованості особистості, що виявляє себе у занепокоєнні екологічними ризиками, зацікавленості екологічно релевантною інформацією, переживанні та визнанні свого зв'язку з природним оточенням, готовності до екозбережувальної поведінки. Розраховані процентильні норми для загального показника НЕП дозволяють визначити рівень екологічної стурбованості окремого респондента з урахуванням його статі. Загальний показник НЕП є валідним для прогнозування занепокоєння екологічними ризиками та готовності особистості до участі у соціальних проєктах, спрямованих на екозбереження.

**Ключові слова:** екологічна установка, світогляд, нова екологічна парадигма, домінуюча соціальна парадигма, екологічна стурбованість, шкала НЕП

Формування екологічного мислення та розвиток екологічного світогляду є нагальним завданням освіти для сталого розвитку. Щоб визначити ефективність освітніх впливів та мати змогу обирати найкращі проєкологічні освітні практики, необхідні валідні та надійні діагностичні інструменти для вимірювання світоглядних екологічних установок. Однією з найбільш поширених у світі методик дослідження екологічних установок є шкала «Нова екологічна парадигма» (НЕП), яка перекладена різними мовами та використовується у різних країнах. Яскравим показником затребуваності шкали НЕП є відкритий лист її головного автора, в якому, з огляду на численні запити, надається дозвіл на всі іншомовні адаптації цієї методики, її передруку у будь-яких наукових та навчальних працях тощо (<https://sociology.okstate.edu/images/documents/NEP-Permission.pdf>). Ця стаття містить результати багаторічних досліджень з адаптації та психометричної перевірки НЕП на українській вибірці.

**Конструкт «нова екологічна парадигма» та його вимірювання.** Конструкт «нова екологічна парадигма» (НЕП) був запропонований Райлі Данлепом і Вільямом Р. Каттоном (Catton, Dunlap, 1978), щоб описати прояви змін у соціальній парадигмі, які були обумовлені поглибленням антропогенних екологічних проблем та вказували

на формування нової світоглядної перспективи, що враховує змінні середовища (Каттон, 2006; Dunlap, Van Liere, 1978, 1983). НЕП розглядався як альтернатива анти-екологічній домінуючій соціальній парадигмі. Ознакою процесів формування у суспільстві нової парадигми був інвайронментальний рух, провідні представники якого демонстрували новий погляд на людство, його місце в екологічному світі. В ракурсі НЕП визнаються інноваційні здібності людини, але підкреслюється, що люди, як й інші біологічні види, екологічно взаємозалежні, тобто пов'язані з екосистемами й залежать від їх стану. Земля має обмежений рівень природних ресурсів та сховищ відходів, тож біофізичне середовище накладає обмеження на діяльність людей.

Тоді ж R. E. Dunlap & K. Van Liere (1978), на підґрунті вивчення світоглядних переконань активістів інвайронментального руху, розробили Шкалу New **Environmental Paradigm Scale** (NEP). Ця шкала складалася з 12 пунктів та відображала погляди на три проблемні області: порушення людьми природної рівноваги, існування меж зростання для людських спільнот, право людей керувати природним світом. Показник, отриманий за допомогою цієї шкали, пов'язувався з екологічною стурбованістю особистості, оскільки він вказував на визнання загрозливих антропогенних екологічних порушень,

<sup>1</sup> Дані про методику розміщено в депозитарії ХНУ імені В.Н. Каразіна, eKhNUIR - Electronic Kharkiv National University Institutional Repository  
\* **How to cite:** Kryazh, I. (2021). The Scale "New Ecological Paradigm": Use Experience in Ukraine, *The Journal of V. N. Karazin Kharkiv National University. A Series of «Psychology»*, 70, 86-93. (in Ukrainian). <https://doi.org/10.26565/2225-7756-2021-70-11>

необхідності для людей враховувати природні обмеження, неправомочності людських претензій на керування природою. Вже на початку 1990-х шкала НЕП частіше за інші методики використовувалася при вивченні екологічних світоглядних установок.

В 1990-х рр. шкала NEP була перероблена та отримала назву New **Ecological Paradigm Scale** (Dunlap, Van Liere, Mertig, & Jones, 2000; Dunlap, 2008). Оновлена шкала відображала п'ять положень / аспектів екологічного світогляду:

- Можливість антропогенної екологічної катастрофи (людська діяльність може призвести до глобальної екологічної катастрофи);
- Існують межі зростання для людства;
- Відмова від ідеї людської винятковості, а це означає визнання того, що: Homo sapiens – один з багатьох взаємозалежних біологічних видів в біотичних спільнотах; людина не здатна передбачити всі небажані наслідки своїх цілеспрямованих дій; винахідливість людини не може вивести її за межі законів природи;
- Екологічний егалітаризм (біоцентризм), переконання, що інші види живих істот мають такі ж екологічні права, як і люди;
- Природний баланс крихкий і може бути порушений.

Кожному з означених положень відповідали три твердження, таким чином в цілому шкала містила 15 пунктів, з яких 8 були проекологічними, а 7 – «анти-екологічними» формулюваннями.

Оновлена шкала НЕП була запропонована в якості інструменту дослідження екологічної стурбованості як світоглядної екологічної установки, якій притаманний біоцентризм, на відміну від традиційного антропоцентризму (автори навіть описували біоцентризм як анти-антропоцентризм).

Розробники шкали, на підставі аналізу відповідей 676 респондентів, дійшли висновку, що всі 15 пунктів дають один загальний вимір «екологічності світогляду». За результатами експлораторного факторного аналізу виділявся міцний загальний фактор, що пояснював 31,3% загальної дисперсії. Доволя високим був показник надійності альфа Кронбаха, який склав 0,83 з високим внеском кожного пункту шкали. Кореляції окремих пунктів із загальним показником шкали варіювали від 0,33 до 0,62.

Хоча у зміст опитувальника входять твердження, які за своїм формулюванням мають відобразити п'ять різних аспектів екологічного світогляду, емпіричні дані не дали авторам підстав для виділення відповідних п'яти субшкал. В дослідженні розробників оновленої шкали НЕП,

серед факторів, отриманих методом головних компонент з використанням Varimax обертання, три з чотирьох були задані пунктами різної спрямованості. Окремий фактор утворювали лише твердження біоцентризму (анти-антропоцентризму). Також було встановлено, що загальний показник НЕП тісно пов'язаний з оцінкою значущості екологічних проблем, з самооцінкою своєї екологічно значущої поведінки, з підтримкою проекологічної політики (Dunlap, Van Liere, Mertig, & Jones, 2000).

Узагальнення численних досліджень 1980-1990-х рр., в яких використовувалася шкала НЕП, дає підстави для твердження, що шкала НЕП в цілому вимірює базовий компонент системи екологічних переконань (Stern, Dietz, & Guagnano, 1995). В літературі інтегральний показник НЕП частіше за все описується як «environmental concern» – екологічна стурбованість (зокрема, Bright, & Porter, 2001; Oskamp et al., 1998), але також використовуються терміни «біоцентризм» (Bright, & Porter, 2001) або «екоцентризм» / екоцентричні цінності (Zografos, & Allcroft, 2007).

#### **Розробка та психометричні характеристики адаптованої шкали «Нова екологічна парадигма» (НЕП)**

Здійснювалася адаптація New Ecological Paradigm Scale, яка складається з 15 тверджень. Переклад був здійснений з використанням техніки зворотного перекладу. Були зроблені дві адаптації – російською (НЕП-р) (Кряж, 2013) та українською (НЕП-у) мовами. В табл.1 наведені оригінальні англійські твердження та їх переклад.

На відміну від англійського оригіналу, де респонденти оцінювали ступінь своєї згоди з кожним з тверджень за шкалою від 1 (цілковита незгода) до 5 (цілковита згода), в даному дослідженні була використана шкала від -2 (цілковита незгода) до +2 (цілковита згода). Таким чином, сумарна оцінка за 15 пунктами шкали могла варіювати від -30 до +30.

**Вибірка.** В дослідженні взяли участь:

- У 2010-2017 рр. 862 особи, 547 жінок та 315 чоловіків у віці від 17 до 80 років, з них – 622 студенти різних спеціальностей та 254 дорослих різного соціального статусу (середній вік 25,9). Використовувалася шкала НЕП-р.

- У 2021 р. 41 особа – 27 жінок та 14 чоловіків у віці від 17 до 49 років (середній вік 26). На цьому етапі були використані шкали НЕП-у та НЕП-р. Випадковим чином вибірка була поділена на дві групи (20 осіб – 23 жінки й 7 чоловіків та 21 особа – 24 жінки й 7 чоловіків), так що всі респонденти заповнювали обидва варіанти шкали з інтервалом у два тижні, але в одній групі спочатку працювали з НЕП-у, а потім с НЕП-р, а в другій групі – навпаки.

Таблиця 1. Пункти оригінальної англомовної шкали та їх переклад

№	НЕП (оригінальні твердження)	НЕП-р (російськомовні твердження)	НЕП-у (українськомовні твердження)
1	We are approaching the limit of the number of people the earth can support	Мы приближаемся к предельному количеству людей, которое земля может поддержать	Ми наближаємося до граничної кількості людей, яку земля може підтримувати
2	Humans have the right to modify the natural environment to suit their needs	Люди имеют право изменять природную среду, чтобы удовлетворять свои потребности	Люди мають право змінювати природне середовище відповідно до своїх потреб
3	When humans interfere with nature, it often produces disastrous consequences	Когда люди вмешиваются в природу, это часто приводит к бедственным последствиям	Коли люди втручаються в природу, це часто призводить до катастрофічних наслідків
4	Human ingenuity will insure that we do NOT make the earth unlivable	Человеческая изобретательность – гарантия того, что мы НЕ сделаем землю непригодной для жизни	Людська винахідливість гарантує, що ми НЕ зробимо землю нежиттєздатною
5	Humans are severely abusing the environment	Люди сильно злоупотребляют возможностью использовать окружающую среду	Люди сильно зловживають можливістю використовувати навколишнє середовище
6	The earth has plenty of natural resources if we just learn how to develop them	На земле вполне достаточно природных ресурсов, надо только научиться разрабатывать их	На землі є достатньо природних ресурсів, нам слід лише навчитися їх розробляти
7	Plants and animals have as much right as humans to exist	Растения и животные имеют такое же право на существование, как и люди	Рослини і тварини мають таке ж право на існування, як і люди,
8	The balance of nature is strong enough to cope with the impacts of modern industrial nations	Природное равновесие достаточно устойчиво, чтобы справиться с воздействием современных промышленных стран	Природний баланс достатньо стійкий, щоб впоратися з впливом сучасних індустріальних держав
9	Despite our special abilities, humans are still subject to the laws of nature	Несмотря на свои особые способности, люди все еще подчинены законам природы	Незважаючи на свої особливі здібності, люди все ще підкорюються законам природи
10	The so-called “ecological crisis” facing humankind has been greatly exaggerated	Так называемый «экологический кризис», угрожающий человечеству, весьма преувеличен	Так звана «екологічна криза», з якою стикається людство, дуже перебільшена
11	The earth is like a spaceship with very limited room and resources	Земля похожа на космический корабль с ограниченным пространством для ресурсов	Земля схожа на космічний корабель з дуже обмеженим простором та ресурсами
12	Humans were meant to rule over the rest of nature	Предназначение людей – управлять остальной природой	Люди призначені панувати над рештою природи
13	The balance of nature is very delicate and easily upset	Природное равновесие очень хрупкое и легко может быть нарушено	Баланс в природі дуже тонкий і легко порушується
14	Humans will eventually learn enough about how nature works to be able to control it	Люди, в конечном счете, достаточно узнают о законах природы, чтобы быть в состоянии управлять ею	З часом люди дізнаються достатньо про те, як працює природа, щоб мати змогу керувати нею
15	If things continue on their present course, we will soon experience a major ecological catastrophe	Если ситуация будет и дальше развиваться, как это происходит сейчас, мы скоро ощутим масштабную экологическую катастрофу	Якщо ситуація буде і далі розвиватися, як це відбувається зараз, незабаром ми зазнаємо великої екологічної катастрофи

### Психометричні характеристики «Шкали НЕП»

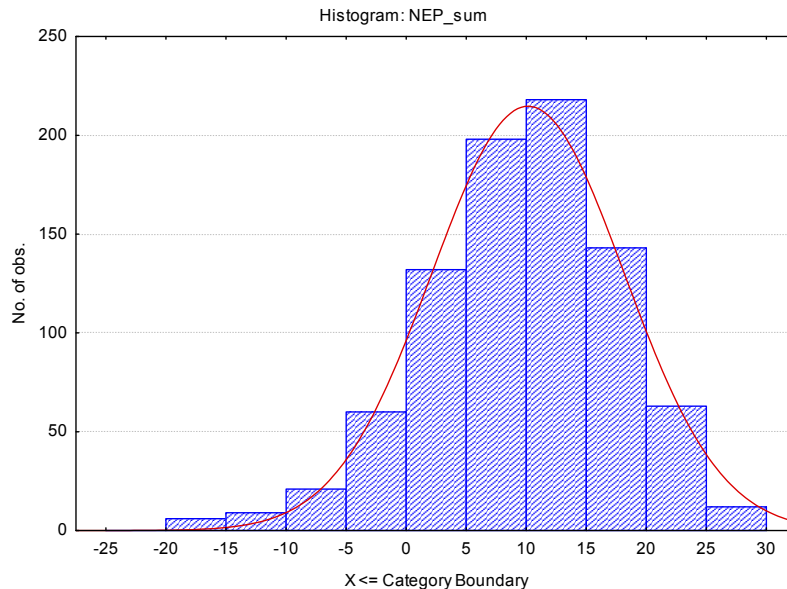
**Розподіл балів по твердженням та загальній шкалі НЕП-р.** Розподіл відповідей, наданих 862 респондентами, за кожним з пунктів відрізнявся від нормального за критерієм Колмогорова-Смірнова. У 7 випадках з 15 показники асиметрії та/або експесу були більші за 1, для пунктів 5 та 9 експесу склав

більше за 2, але найбільше відхилення від нормального розподілу спостерігалось для пункту 7 («Рослини та тварини мають таке ж право на існування, як і люди») – переважаюча більшість респондентів (648 осіб) погоджуються з цим твердженням. Показники асиметрії вказують на зміщення відповідей в «проєкологічний» бік, за винятком пункту 4 («Людська винахідливість

гарантус, що ми НЕ зробимо землю нежиттєздатною»), де асиметрія відсутня, та пункту 6 – «На землі достатньо природних ресурсів, потрібно лише навчитися розробляти їх» – переважна більшість респондентів поділяє цю думку.

Розподіл оцінок за загальним показником НЕП також відрізняється від нормального за критерієм Колмогорова-Смірнова (рис.1). Хоча

можливий діапазон сумарних оцінок складає від -30 до +30, мінімальний емпірично отриманий показник становив лише -19, при тому що максимальний варіював до +30. Тож, середньостатистичне значення дорівнює 10,15, тобто в цілому респонденти були більш схильні погоджуватися з положеннями НЕП, ніж заперечувати ним.



Рисуюнок 1. Розподіл оцінок за загальною шкалою НЕП

Така ж тенденція простежувалася в 2021 р. стосовно обох адаптацій НЕП – розподіл не відповідає нормальному, показники зміщені в бік позитивних оцінок. Порівняльний аналіз, проведений за критерієм Вілкоксона для пов'язаних вибірок, підтвердив нульову гіпотезу про відсутність розбіжностей між загальними показниками, отриманими за шкалами НЕП-у та НЕП-р. Також підтвердилися нульові гіпотези щодо відсутності розбіжностей між показниками НЕП-р на першому (2010-2017) та другому (2021) етапах та показниками НЕП-р на першому етапі й НЕП-у (за критерієм Манна-Уїтні).

**Надійність.** Для перевірки надійності була використана формула Кронбаха. Показник альфа стандартизований, розрахований для шкали НЕП-р

Таблиця 2. Значення альфа-Кронбаха

№	Назва шкали	Кількість завдань	Альфа Кронбаха
1	Інтегральна шкала НЕП	15	0,78
2	Межі росту	3	0,47
3	Анти-антропоцентризм (біоцентризм)	3	0,54
4	Природний баланс	3	0,51
5	Винятковість людини	3	0,29
6	Загроза екологічної кризи	3	0,65

**Ретестова надійність** шкали НЕП-р перевірялася на двох вибірках: 52 студенти заповнювали методичку двічі з інтервалом в 6 місяців

за результатами першого етапу, склав 0,78. Кореляції окремих пунктів із загальним показником шкали змінювалися в межах від 0,27 до 0,56, за винятком п.9 («Незважаючи на свої особливі здібності, люди все ще підкорені законам природи» – відповідає відмові від ідеї про людську винятковість) – кореляція з загальною шкалою складала лише 0,17.

У 2021 р. альфа Кронбаха для НЕП-р складала 0,81, для НЕП-р – 0,82.

Показники надійності п'яти окремих субшкал варіювали від 0,29 (людська винятковість) до 0,65 (загроза екологічної кризи) (табл. 2). Це підтверджує вказівка розробників тесту про необхідність перевіряти надійність всіх субшкал для кожної окремої вибірки, перш ніж включати отримані результати в подальший аналіз.

і 54 студенти – з інтервалом в 2 місяці. Між результатами першого та повторного тестувань отримані коефіцієнти кореляції Спірмена: 0,7 в

першому випадку і 0,76 – у другому (для обох випадків  $p < 0,0001$ ). Кореляція між двома показниками – НЕП-р та НЕП-у, отриманими з інтервалом 2 тижні, склала 0,82.

#### Конвергентна валідність (крос-валідизація).

Для перевірки конвергентної валідності були використані: шкала занепокоєності екологічними ризиками (оцінювалась ступінь власної занепокоєності за 10 екологічними ризиками), шкала проекологічної поведінки у побуті (респонденти оцінювали, наскільки часто вони виконують кожну з 8 дій, що дозволяють знизити споживання екологічних ресурсів), шкала зацікавленості в екологічній інформації (5 показників), графічна шкала У. Шульца «Включення природи у репрезентації Я», методика С.Д. Дерябо для вивчення процесів суб'єктифікації, методика вивчення соціально-психологічних установок в мотиваційно-потребісній сфері О.Ф. Потьомкіної. Були обчислені коефіцієнти кореляції за Спірменом інтегрального показника НЕП-р з такими показниками: занепокоєності екологічними ризиками, декларованої проекологічної поведінки у побуті, включення природи у репрезентації Я, суб'єктифікації людини, суб'єктифікації тварини, суб'єктифікації

рослини, суб'єктифікації об'єкта, установки на гроші та установки на альтруїзм. Враховуючі зміст конструкту НЕП, слід очікувати позитивні зв'язки показника НЕП з екологічною занепокоєністю (як релевантною визнанням можливості екологічної кризи), зацікавленістю екологічною інформацією (як умови та прояву розвиненого екологічного світогляду), включенням природи у репрезентації Я, а також суб'єктифікації тварин та рослин (що відповідає біоцентризму). Також нова екологічна парадигма має бути пов'язаною з проекологічною поведінкою, але, як показують дослідження, такий зв'язок, скоріше за все, буде слабким (Oskamp et al., 1998; Stern, Dietz, & Guagnano, 1995). Стосовно процесів суб'єктифікації, можна очікувати, що НЕП не буде пов'язаний з суб'єктифікацією об'єктів, а також не буде мати позитивних зв'язків із суб'єктифікацією людини.

Оскільки НЕП є певною опозицією домінуючої соціальної парадигми, проявами якої є установка на конкуренцію та індивідуалізм, слід очікувати негативний зв'язок з установкою на гроші та позитивний зв'язок з установкою на альтруїзм.

Загальна кількість респондентів, які працювали з кожною з означених методик, а також отримані коефіцієнти кореляції подані у табл. 3.

**Таблиця 3.** Результати перевірки конвергентної валідності шкали НЕП

Методика	Показник	Кількість респондентів	Кореляція з НЕП
Шкала проекологічної поведінки в побуті	Декларована проекологічна поведінка	535	0,25 ( $p < 0,0001$ )
Шкала зацікавленості в екологічній інформації	Зацікавленість екологічною інформацією	144	0,39 ( $p < 0,0001$ )
Шкала занепокоєності екологічними ризиками	Занепокоєність екологічними ризиками	40	0,42 ( $p < 0,01$ )
Графічна шкала У. Шульца	Включення природи у репрезентації Я	482	0,21 ( $p < 0,0001$ )
Тест О.Ф. Потьомкіної	Установка на гроші	134	-0,31 ( $p < 0,001$ )
	Установка на альтруїзм	68	0,30 ( $p < 0,05$ )
Методика С.Д. Дерябо	Суб'єктифікація людини	32	-0,37 ( $p < 0,05$ )
	Суб'єктифікація тварини	32	0,45 ( $p < 0,01$ )
	Суб'єктифікація рослини	32	0,62 ( $p < 0,001$ )
	Суб'єктифікація об'єкту	32	0,13 ( $p = 0,46$ )

Отримані показники кореляції відповідають припущенням, підтверджуючі конвергентну валідність російськомовної адаптації НЕП. Деяко неочікуваною є негативна кореляція загального показника НЕП з суб'єктифікацією людини, але, разом з тим, це, певною мірою, кореспондує біоцентризму (анти-антропоцентризму) та відмові від ідей щодо винятковості людини.

**Критеріальна валідність** перевірялася шляхом порівняння показників, отриманих в 2010 р. в трьох групах студентів: активістів ДОП (16 осіб), студентів геолого-географічного (25 осіб) і соціологічного

(24 особи) факультетів ХНУ імені В. Н. Каразіна. Тест Kruskal-Wallis ANOVA підтвердив, що показники НЕП в групі активістів ДОП значущо вище, ніж в двох інших групах ( $p < 0,001$ ).

**Структурна валідність.** Опитувальник НЕП охоплює п'ять особливостей світогляду, які можуть бути розглянуті як окремі виміри – субшкали. Як показала перевірка, показник альфа Кронбаха виявився дуже низьким для субшкали людської винятковості. Для того, щоб перевірити, чи відповідає шкала НЕП п'ятифакторній структурі, або вона може бути розглянута як однорідна

структура, яка респондує одному генеральному фактору, був використаний конфірмаційний факторний аналіз (модуль SEPATH Statistica 7). Були перевірені дві моделі – з одним фактором та з п'ятьма корельованими факторами.

Обидві моделі отримали невисокі показники придатності, однак модель з п'ятьма факторами виявилася помітно кращою у порівнянні з однофакторною моделлю (табл.4). Тобто прояви світогляду, які виявляє шкала НЕП, дійсно кореспондують кільком вимірам, й не є однорідними.

Разом з тим, всі ці виміри є взаємопов'язаними, що дозволяє розглядати загальний показник НЕП як загальний індикатор «екологічності» світогляду. Також слід звернути увагу на тісний зв'язок між шкалами «Природний баланс» та «Загроза екологічної кризи», що вказує на дещо штучне

розведення цих конструктів, коли вони розглядаються як окремі шкали. Однак, хоча модель з чотирма факторами отримала дещо вищі окремі показники придатності, це перевищення не є суттєвим (табл. 4).

В цілому, результати проведеного конфірмаційного факторного аналізу підтверджують взаємопов'язаність п'яти аспектів екологічної парадигми, які склали підґрунтя для конструювання опитувальника, тобто свідчать на користь існування загальної диспозиції, прояви якої вказують на певний рівень розвитку екологічного світогляду. Разом з тим, показники придатності як однофакторної, так й п'ятифакторної моделей не знімають з порядку денного питання про дещо іншу латентну структуру, яка проявляє себе у пунктах шкали НЕП.

**Таблиця 4.** Результати конфірмаційного факторного аналізу

Модель	$\chi^2/df$	p	RMSEA	GFI	AGFI
Одно факторна	462,6/88	0,000	0,076	0,925	0,897
П'яти факторна	293,1/78	0,000	0,062	0,950	0,924
Чотирьох факторна	298,2/82	0,000	0,061	0,950	0,926

Враховуючі ці невисокі показники придатності п'яти факторної моделі та результати перевірки надійності субшкал НЕП, розрахунок норм був проведений лише для загальної шкали.

#### Розрахунок норм до шкали НЕП-р

Враховуючі, що розподіл даних за шкалою НЕП не є нормальним, були розраховані процентильні норми. Оскільки порівняльний аналіз, проведений за допомогою коефіцієнту Мана-Уїтні, встановив значущі розбіжності ( $p=0,0006$ ) між групами жінок та чоловіків (рис. 4),

норми були розраховані окремо для цих двох груп (табл.5).

Були визначені чотири рівні виразності показника НЕП: дуже низький (25-й процентиль), нижче середнього (від 26-го до 50-го процентіля), вище середнього (від 51-го до 74-го процентіля), високий (від 75-го процентіля) (табл. 5). Оскільки шкала НЕП вимірює виразність світоглядної установки, наведені дані за процентілями дозволяють оцінити, наскільки типовою є установка окремого респондента у порівнянні з установками харківської вибірки.

**Таблиця 5.** Процентильні норми для загального показника НЕП

	Високий рівень	Зона норми – вище середнього	Зона норми – нижче середнього	Низький рівень
Жінки	Від 16	Від 11 до 15	Від 6 до 10	До 5
Чоловіки	Від 14	Від 10 до 13	Від 5 до 9	До 4

#### Межі застосування шкали «Нова екологічна парадигма» (НЕП)

Шкала «Нова екологічна парадигма» є шкалою установок, яка може використовуватися індивідуально та в групі. В результаті обробки розраховується один загальний показник НЕП (як світоглядної екологічної установки), а також можуть бути додатково отримані показники ще 5 екологічних установок: «Межі росту», «Анти-антропоцентризм (біоцентризм)», «Природний баланс», «Винятковість людини», «Загроза екологічної кризи». Однак використовувати ці субшкали рекомендується в межах науково-

дослідної роботи, за умовою теоретичного обґрунтування використання цих окремих конструктів у даному дослідженні та після підтвердження внутрішньої узгодженості їхніх пунктів.

Для заповнення опитувальника потрібні 4-7 хвилин, залежно від швидкості читання, розуміння прочитаного та прийняття рішень стосовно екологічної ситуації. Даний опитувальник розрахований на людей, вік яких починається з 16-17 років та закінчується періодом пізньої зрілості – 55-80 років й навіть більше. Рівень освіти та соціальний статус не мають значення.

### Висновки

Розроблена шкала «Нова екологічна парадигма» (НЕП-р та НЕП-у) повністю відповідає англійській версії стосовно надійності-узгодженості, а також характеризується високою ретестовою надійністю.

Перевірка конвергентної надійності методики підтвердила її спрямованість на виявлення світоглядної екологічної установки, яка респондує екологічній стурбованості особистості, що виявляє себе у занепокоєнні екологічними ризиками, зацікавленості екологічно релевантною інформацією, переживанні та визнанні свого зв'язку з природним оточенням, готовності до екозбережувальної поведінки.

Підтверджено, що окремі теоретичні конструкти, покладені в основу шкали «Нова екологічна парадигма», а саме – «Межі росту», «Анти-антропоцентризм (біоцентризм)», «Природний баланс», «Винятковість людини», «Загроза екологічної кризи», відповідають взаємопов'язаним проявам загальної екологічної світоглядної установки. Однак, використання їх як окремих субшкал можливе в дослідницьких цілях лише після підтвердження їхньої надійності на залучених вибірках.

Розраховані процентильні норми для загального показника НЕП дозволяють визначити рівень екологічної стурбованості окремого респондента з урахуванням його статі.

Загальний показник НЕП є валідним для прогнозування занепокоєння екологічними ризиками та готовності особистості до участі у соціальних проектах, спрямованих на екозбереження.

### Список посилань

- Каттон, У.Р. (2006). *Конец технотопии. Исследование экологических причин коллапса западной цивилизации*. ЕкоПраво-Киев.
- Кряж, И.В. (2013). *Психология смысловой регуляции экологически релевантного поведения*. Дисс... д.психол.н.: 19.00.01 – общая психология, история психологии, Харьков.
- Bright A.D., & Porter R. (2001). Wildlife-related recreation, meaning, and environmental concern. *Human Dimensions of Wildlife*, 6, 259-276.
- Catton, W, Dunlap, R.E. (1978). Environmental Sociology: A New Paradigm. *The American Sociologist*, 13(1), 41-49. [https://www.researchgate.net/publication/285677670\\_Environmental\\_Sociology\\_A\\_New\\_Paradigm#fullTextFileContent](https://www.researchgate.net/publication/285677670_Environmental_Sociology_A_New_Paradigm#fullTextFileContent)
- Dunlap, R. E., & Van Liere, K. (1983). Commitment to the dominant social paradigm and concern for environmental quality. *Social Science Quarterly*, 65, 1013-1028.
- Dunlap, R.E., & Jones, R. E. (2002). Environmental concern: conceptual and measurement issues. *Handbook of*

*environmental sociology*: ed. by R.E. Dunlap and W. Michelson. Westport, CT: Greenwood Press, 482-524.

- Dunlap, R.E., Van Liere, K.D., Mertig, A.G., & Jones, R.E. (2000). Measuring endorsement of the new ecological paradigm: A revised NEP Scale. *Journal of Social Issues*, 56, 425–442.
- Dunlap, R.E., & Van Liere, K. (1978). The new environmental paradigm. *Journal of Environmental Education*, 9, 9-19.
- Dunlap, R. (2008). The new environmental paradigm scale: From marginality to worldwide use. *Journal of Environmental Education*, 40, 3–18.
- Oskamp, S., Burkhardt, R.L., Schultz, P.W., Hurin, S., & Zelezny, L. (1998). Predicting three dimensions of residential curbside recycling: an observational study. *Journal of Environmental Education*, 29(2), 37-42.
- Stern, P.C., Dietz, T., & Guagnano, G.A. (1995). The new ecological paradigm in social psychological context. *Environment and Behavior*, 27(6), 723-743.
- Zografos C., & Allcroft D. (2007). The environmental values of potential ecotourists: a segmentation study. *Journal of Sustainable Tourism*. 15 (1), 44–66

### References

- Catton, W. R. (2006). *Overshoot. The ecological basis of Revolutionary Change*. JekoPravo-Kyiv. [In Russian]
- Kryazh, I.V. (2013). *Psychology of meaning regulation of ecologically relevant behavior*. (Doctor's thesis). Kharkiv. [In Russian]
- Bright A.D., & Porter R. (2001). Wildlife-related recreation, meaning, and environmental concern. *Human Dimensions of Wildlife*, 6, 259-276.
- Catton, W., Dunlap, R.E. (1978). Environmental Sociology: A New Paradigm. *The American Sociologist*, 13(1), 41-49. [https://www.researchgate.net/publication/285677670\\_Environmental\\_Sociology\\_A\\_New\\_Paradigm#fullTextFileContent](https://www.researchgate.net/publication/285677670_Environmental_Sociology_A_New_Paradigm#fullTextFileContent)
- Dunlap, R. E., & Van Liere, K. (1983). Commitment to the dominant social paradigm and concern for environmental quality. *Social Science Quarterly*, 65, 1013-1028.
- Dunlap, R.E., & Jones, R. E. (2002). Environmental concern: conceptual and measurement issues. *Handbook of environmental sociology*: ed. by R.E. Dunlap and W. Michelson. Westport, CT: Greenwood Press, 482-524.
- Dunlap, R.E., Van Liere, K.D., Mertig, A.G., & Jones, R.E. (2000). Measuring endorsement of the new ecological paradigm: A revised NEP Scale. *Journal of Social Issues*, 56, 425–442.
- Dunlap, R. E., & Van Liere, K. (1978). The new environmental paradigm. *Journal of Environmental Education*, 9, 9-19.
- Dunlap, R. (2008). The new environmental paradigm scale: From marginality to worldwide use. *Journal of Environmental Education*, 40, 3–18.
- Oskamp, S., Burkhardt, R. L., Schultz, P. W., Hurin, S., & Zelezny, L. (1998). Predicting three dimensions of residential curbside recycling: an observational study. *Journal of Environmental Education*, 29(2), 37-42.
- Stern, P. C., Dietz, T., & Guagnano, G. A. (1995). The new ecological paradigm in social psychological context. *Environment and Behavior*, 27(6), 723-743.
- Zografos C., & Allcroft D. (2007). The environmental values of potential ecotourists: a segmentation study. *Journal of Sustainable Tourism*. 15 (1), 44–66

**ДОДАТОК**

**Інструкція:** Вам пропонується перелік тверджень про відношення між людьми та навколишнім середовищем. Залежно від того, наскільки ви згодні або не згодні з ними, виберіть та поставьте навпроти кожного твердження свою оцінку:

- 2 – категорично не погоджуюся
- 1 – мабуть, не погоджуюся
- 0 – важко відповісти

1 – скоріше, погоджуюся

2 – погоджуюся однозначно.

**Обробка та інтерпретація результатів.**

Опитувальник включає прямі і зворотні пункти. Для інтегральної шкали підраховується сума балів з урахуванням знаку, при цьому для зворотних пунктів знак змінюється на протилежний. Чим вище кількість балів, тим сильніше виражена екологічна стурбованість.

Ключ для обробки даних за шкалою НЕП

№	Назва шкали	Кількість завдань	Номери тверджень і спрямованість «ключач»: зворотна спрямованість позначена як (-)
1	Інтегральна шкала НЕП	15	1, -2, 3, -4, 5, -6, 7, -8, 9, -10, 11, -12, 13, -14, 15
2*	Межі росту	3	1, -6, 11
3*	Анти-антропоцентризм (біоцентризм)	3	-2, 7, -12
4*	Природний баланс	3	3, -8, 13
5*	Винятковість людини	3	-4, 9, -14
6*	Загроза екологічної кризи	3	5, -10, 15

Примітка: \* – субшкали, для яких необхідно проводити додаткову перевірку на внутрішню узгодженість.

**The Scale "New Ecological Paradigm": Use Experience in Ukraine**

**Kryazh Iryna Volodymirivna**

*Doctor of Sciences (Psychology), Professor of the Department of Applied Psychology, Faculty of Psychology, V. N. Karazin Kharkiv National University  
6 Svobody Sq., Kharkiv, 61022, Ukraine*

**Abstract.** The results of adaptation and use of the scale "New ecological paradigm" (NEP) are presented. In 2010-2017, 862 people, 547 women and 315 men aged 17 to 80 took part, including 622 students of various specialties and 254 adults of different social status. The Russian version of the NEP-R scale was used. In 2021, the Russian-language and Ukrainian versions of the NEP sample were used - 41 people (27 women and 14 men aged 17 to 49). The sample was randomly divided into two groups (20 people - 23 women and 7 men and 21 people - 24 women and 7 men), so that all respondents completed both versions of the scale with an interval of two weeks, but in one group initially worked with the NEP -U, and then with NEP-R, and in the second group - on the contrary. The results of psychometric verification of the Ukrainian-language and Russian-language adaptations of the scale are given, their compliance with the English-language version in terms of reliability-consistency, rather high test-retest reliability is shown. The verification of the convergent reliability of the scale confirmed its focus on identifying a worldview ecological attitude that responds to the environmental concerns and expresses anxiety about environmental risks, interest in environmentally relevant information, recognition of their connection with the environment, and readiness for eco-friendly behavior. The calculated percentiles for the overall NEP indicator allow determining the level of respondent's environmental concern taking into account his gender. The overall NEP indicator is valid for predicting concern of environmental risks and individual readiness to participate in social projects aimed at eco-conservation.

**Key words:** environmental attitude, worldview, new ecological paradigm, dominant social paradigm, environmental concern, NEP scale

Надійшла до редакції 4.04.2021