

УДК 371.13 + 37.064 + 37.062

**ФОРМУВАННЯ ГОТОВНОСТІ МАЙБУТНІХ УЧИТЕЛІВ
ПОЧАТКОВОЇ ШКОЛИ ДО РОБОТИ З АСОЦІАЛЬНИМИ
СІМ'ЯМИ**

Пономарьова Г.Ф.

*Комунальний заклад «Харківська гуманітарно-педагогічна
академія» Харківської обласної ради*

У статті розглядаються питання професійно-педагогічної підготовки майбутніх учителів початкових класів до роботи з асоціальними сім'ями; взаємодії школи з неблагополучними сім'ями.

Ключові слова: асоціальна сім'я, молодший школяр, взаємодія, психолого-педагогічна допомога, соціально-педагогічна робота.

**ФОРМИРОВАНИЕ ГОТОВНОСТИ БУДУЩИХ УЧИТЕЛЕЙ
НАЧАЛЬНОЙ ШКОЛЫ К РАБОТЕ С АСОЦИАЛЬНЫМИ СЕМЬЯМИ**

Пономарева Г.Ф.

В статье рассматриваются вопросы профессионально-педагогической подготовки будущих учителей начальных классов к работе с асоциальными семьями; взаимодействия школы с неблагополучными семьями.

Ключевые слова: асоциальная семья, младший школьник, взаимодействие, психолого-педагогическая помощь, социально-педагогическая работа.

**THE FORMATION OF FUTURE PRIMARY SCHOOL TEACHERS'
READINESS TO WORK WITH ASOCIAL FAMILIES**

H.F. Ponomareva

The article examines the problem of future primary school teachers' vocational training to work with asocial families and school interaction with dysfunctional families.

Keywords: asocial family, primary school children, interaction, psychopedagogical care, social and pedagogical work.

Постановка проблеми. Нинішній етап розвитку педагогічної освіти характеризується пошуком ефективних шляхів і засобів удосконалення професійної підготовки майбутніх фахівців, зокрема, пов'язаних з виконанням соціально-педагогічних завдань. У зв'язку з цим, активізувались дослідження науково-методичних основ формування професійних компетентностей майбутніх педагогів і, зокрема, соціальних педагогів, у процесі навчання та різних видів педагогічної практики. Зазначений об'єкт дослідження є виключно актуальним, оскільки перелік компетентностей, якими має володіти фахівець у галузі освіти, включає в себе як цілу низку знань, умінь і здатностей, що стосуються забезпечення процесу соціалізації особистості вихованця у цілому, так і, що важливо, роботи з асоціальними сім'ями. Причому, ми виходимо з того, що саме сім'я є необхідним і ключовим фактором розвитку, навчання вихованця, реалізації себе як особистості у суспільстві і взаємодії з оточуючими. Сім'я, однак, може виступати як позитивний, так і негативний фактор виховання. Як зазначає О. Кравцова, ніякий інший соціальний інститут не може потенційно нанести скільки шкоди виховання дітей, скільки може створити сім'я [1, с. 73]. Отже, завдання роботи з сім'ями слід розглядати безпосередньо в контексті підготовки педагогічних кадрів.

Асоціальні сім'ї, за визначенням М. Ворник, – це сім'ї з асоціальною поведінкою, спосіб життя яких не відповідає вставленим нормам суспільства, характеризуються схильністю до алкоголізму, наркоманії, порушенням правил громадської поведінки, безвідповідальним ставленням до виховання дітей. У таких сім'ях діти зазнають психічних і моральних травм, набувають негативного життєвого досвіду і, як, наслідок, це часто позначається на їх навчанні, поведінці, розвитку, реалізації себе як особистості. Тому завдання школи, кожного педагога, який має справу з такими дітьми, органів управління освітою у роботі з асоціальними сім'ями полягають у максимальному забезпеченні сприятливих умов для їх успішного навчання, виховання та розвитку у процесі самореалізації, виявленні та подоланні перешкод на цьому шляху.

Аналіз стану досліджуваної проблеми у науковій теорії. Аналіз спеціальної соціально-педагогічної літератури переконує, що науковий

інтерес до зазначеної проблеми постійно зростає. Поняття «асоціальна сім'я» у різних трактуваннях визначають О. Дубасенюк, Н. Волкова, С. Сисоєва; проблемі сім'ї і сімейного виховання присвячені праці Ю. Азарова, Т. Алексеєнко, О. Докукіної, О. Кравцової, Л. Кузнецової, А. Макаренка, О. Прохорової, О. Стоюніної, В. Сухомлинського, Ю. Якубової та ін.; питання підготовки майбутніх педагогів до соціально-педагогічної роботи з сім'єю досліджували О. Гуляр, С. Литвиненко, Н. Стрельнікова, І. Трубавіна; проблему підготовки вчителів початкових класів до роботи з асоціальними сім'ями вивчали М. Ворник, В. Ремезова.

Метою даної *статті* є висвітлення проблематики та визначення основних шляхів і засобів формування готовності майбутніх педагогів до роботи з асоціальними сім'ями.

Основні результати дослідження. Узагальнюючий аналіз науково-педагогічної літератури і досвіду роботи вчителів початкової школи показує, що проблема підготовки майбутніх учителів, зокрема початкових класів, до роботи з асоціальними сім'ями недостатньо обґрунтована, а необхідність її вирішення актуалізується усвідомленням самої сутності сім'ї як «важливого інструмента становлення особистості...», як «школи виховання, передачі досвіду життя, життєвої мудрості» [3 с. 583]. Крім того, досвід роботи, як і опитування вчителів початкової школи м. Харкова, показує, що саме вони, маючи змогу найґрунтовніше вивчати учнів початкової школи, виступають ефективним посередником між учнем і сім'єю, сім'єю і школою (94% опитаних). Проведене опитування також засвідчило, що 98% учителів початкових класів вважають успішність соціалізації дитини, формування ціннісних орієнтацій і норм життєдіяльності, знань, умінь і навичок залежними від рівня культури і соціального статусу сім'ї; спрямованості і змісту сімейного виховання.

У зв'язку з вищезазначеним, особливої уваги з боку педагогічної теорії і практики вимагає саме проблема безпосереднього впливу сім'ї і сімейних відносин на особистість дитини, її становлення і розвиток.

У зв'язку з цим викликає питання, як же максималізувати позитивний і мінімалізувати негативний вплив сім'ї на зміст і рівень виховання дитини.

Одним із шляхів вирішення даного завдання ми називаємо формування готовності до роботи з асоціальними (неблагополучними) сім'ями вчителів початкових класів, що починається у процесі їх професійної підготовки, зокрема у Харківській гуманітарно-педагогічній академії.

У навчальних програмах і змісті професійно-орієнтованих дисциплін передбачені знання про окремі напрями соціально-педагогічної роботи вчителя з учнями із асоціальних сімей, що реалізується, перш за все, через психологічну та педагогічну допомогу, соціально спрямовану виховну роботу.

Майбутні педагоги отримують ґрунтовні знання про особливості сприймання учнями молодшого шкільного віку несприятливого психологічного клімату в сім'ї, неадекватності поведінки батьків тощо. На заняттях з дисциплін педагогіка, методика виховної роботи, робота з батьками студенти відпрацьовують питання врахування негативного впливу сім'ї на дитину, створення атмосфери психологічної захищеності, застосування форм і методів її соціально-педагогічної підтримки тощо.

Завданнями для самостійної роботи передбачено з'ясування негативних проявів, що характеризують асоціальні сім'ї та сім'ї, які лише за зовнішніми ознаками відносяться до благополучних; критеріїв класифікаційного поділу неблагополучних сімей на окремі типи; особливостей соціально-педагогічної роботи педагога з асоціальними (неблагополучними) сім'ями тощо.

У якості індивідуальних науково-дослідницьких завдань студенти проводять дослідження наслідків сімейного неблагополуччя на формування особистості дитини. Зокрема з'ясовано, що виховання молодшого школяра в умовах негативного емоційно-психологічного сімейного мікроклімату характеризується замкнутістю, відчуженням по відношенню до батьків, упертістю, конфліктністю, завищеною або заниженою самооцінкою, недисциплінованістю, неврівноваженістю тощо.

Практика школи засвідчує, що такі діти не завжди підготовлені до навчання і перебування у шкільному колективі. Тому одним із завдань професійної підготовки майбутнього педагога є формування здатності зниження емоційної напруги таких дітей, оволодіння прийомами їх за-

хисту від психологічних та соціальних стресів, контролю за способом життя дітей у сім'ях, допомагати у поліпшенні сімейного мікроклімату, індивідуалізувати й оптимізувати їх особистісний розвиток.

Відомим психологом Р. Немовим виявлена кореляційна залежність між стилем батьківської поведінки і взаємовідносинами і дитиною. Висновок очевидний.

У зв'язку з цим, проблемним питанням, що потребує вже не просто осмислення у процесі професійної підготовки шкільного педагога, а й ефективного вирішення є питання проявів агресивності в сім'ї, що часто закінчуються конфліктом. На думку психологів, найбільш значимими причинами його «зародження» є:

- розходження між вимогами й особистою поведінкою батьків;
- недостатньою чутливістю, тактовністю батьків, відсутністю адекватної оцінки потреб дитини;
- психологічне «відставання» батьків від розвитку дітей [4].

Л. Кузнецова пише про те, що батьки майже ніколи не говорять дітям про свої помилки, і про те, як вони їх виправляють. Тому діти дивляться на таких батьків не як на доброзичливих друзів, зацікавлених в установленні довірливих стосунків і бажаючих зрозуміти, підтримати, допомогти, а як на неблаганних, невинуватих строгих і несправедливих наглядців [1].

Проведені науково-педагогічними працівниками і студентами академії дослідження доводять, що в асоціальних сім'ях батьки перестають чи й зовсім не стають тими, кого так потребують діти у складні періоди свого життя.

Тож професійно-педагогічна підготовка майбутніх педагогів будуватиметься виходячи з того, що основним напрямом роботи вчителя початкової школи є психолого-педагогічна допомога учневі.

Молодші школярі, за даними нашого дослідження, найгостріше сприймають несприятливий психологічний клімат у сім'ї (88%) і неадекватність у поведінці батьків (71,4%), тому, як наслідок, спостерігається соціальна незахищеність дитини, некерованість їх дій та вчинків, прояв агресії, потреба у психологічній і педагогічній допомозі. Враховуючи зазначене, вчитель має створити в класі атмосферу психологічної захищеності, соціально-педагогічної стабільності, під-

тримки оточуючих. Програма психолого-педагогічної допомоги учневі має передбачати вплив на свідомість і почуття дитини (індивідуальні бесіди, переконання, навіювання тощо) з метою налаштування на позитивний лад, формування в учнів відчуття приналежності до життя колективу класу, школи; залучення до шкільних справ (свята, змагання, конкурси, гуртки, секції тощо); проведення колективних творчих справ за інтересами тощо.

Крім того, потрібна активна спільна діяльність школи та сім'ї, що сприятиме оздоровленню впливу батьків на особистість молодшого школяра.

Аналіз результативності різних видів педагогічної практики в академії засвідчує, що формування готовності майбутніх педагогів до роботи з асоціальними сім'ями буде успішною за умови реалізації таких етапів практичної підготовки:

1. Формування знань про особливості праці та розвиток мотивації до роботи з асоціальними сім'ями.

Так, у процесі навчально-ознайомлювальної практики слід формувати вміння спостерігати й аналізувати соціально-педагогічні явища, планувати свою діяльність, осмислювати й описувати педагогічні та соціально-педагогічні процеси у щоденнику практики.

2. Занурення у професійну педагогічну та соціально-педагогічну діяльність загальноосвітнього навчального закладу.

На даному етапі практичне навчання студентів спрямоване на формування компетенцій соціально-педагогічної взаємодії з дітьми, їх батьками, педагогами-психологами, соціальними педагогами, вчителями, адміністрацією закладу освіти.

3. Практика в школі, одним із завдань якої є формування готовності працювати у відкритому соціумі щодо організації соціально-педагогічної роботи з дітьми із асоціальних сімей.

Даний етап передбачає реалізацію й удосконалення вмінь діагностики, прогнозування, проектування та моделювання у здійсненні соціально-педагогічної функції педагога.

Але, насамперед, учитель початкових класів має виявити сім'ї, які потребують спеціальної допомоги, і в подальшій роботі орієнтуватись на налагодження контактів із соціальними службами, органами вну-

трішніх справ тощо, оскільки дуже важливо позбавити дітей негативного впливу асоціальної сім'ї, руйнівний вплив якої може призвести до появи негативних звичок, форм асоціальної поведінки.

Яка модель взаємовідносин школи та асоціальної сім'ї актуальна для сьогодення? Ми переконані, що з асоціальною сім'єю мають розвиватися партнерські відносини з метою досягнення взаєморозуміння, без чого неможливо реалізувати її виховну функцію, виховні можливості (рис.1).

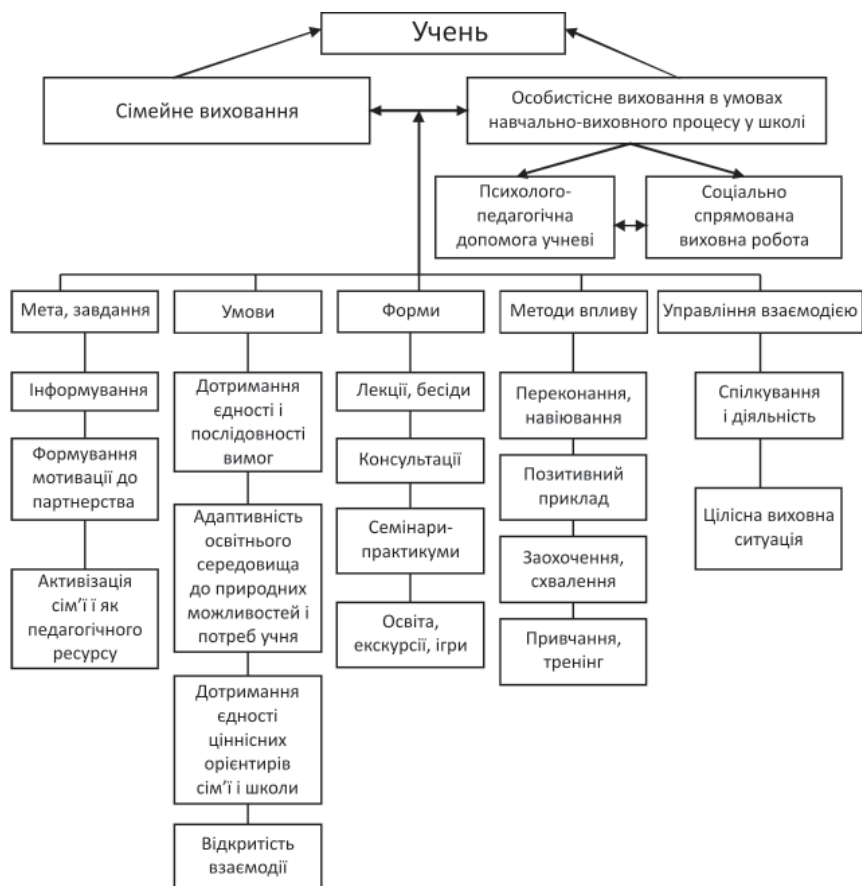


Рис. 1. Взаємодія школи і сім'ї