

<https://www.doi.org/10.26565/2220-7929-2026-69-17>
УДК 069.5:902.2"2022/2024":903.4/.5(477.53)"638.3"

Олег Шапорда

головний зберігач фондів

Історико-культурний заповідник «Більськ»

Вул. Покровська, 13, смт Котельва, 38600, Полтавська обл., Україна

Email: oleg.shepard1609@gmail.com

ORCID: <https://orcid.org/0009-0005-3806-3431>

Аліна Чуділовська

молодша наукова співробітниця

Історико-культурний заповідник «Більськ»

Вул. Покровська, 13, смт Котельва, 38600, Полтавська обл., Україна

Email: chudilovski.job@gmail.com

ORCID: <https://orcid.org/0009-0001-0399-4288>

В'ячеслав Оліцький

кандидат історичних наук, доцент

Сумський державний педагогічний університет імені А. С. Макаренка

Вул. Роменська, 87, 40002, Суми, Україна

Email: olitskyi@gmail.com

ORCID: <https://orcid.org/0000-0001-5518-5127>

ВИСТАВКОВИЙ ПРОЄКТ «РЯТУВАТИ ТА ДОСЛІДЖУВАТИ: БІЛЬСЬКИЙ АРХЕОЛОГІЧНИЙ КОМПЛЕКС, СЕЗОНИ 2022–2024»: АРХЕОЛОГІЧНИЙ АСПЕКТ ЕКСПОЗИЦІЇ

Як цитувати: Шапорда О., Чуділовська А., Оліцький В. Виставковий проєкт «Рятувати та досліджувати: Більський археологічний комплекс, сезони 2022–2024»: археологічний аспект експозиції. *Вісник Харківського національного університету імені В. Н. Каразіна. Серія «Історія»*. 2026. Вип. 69. С. 338–356. <https://www.doi.org/10.26565/2220-7929-2026-69-17>

How to cite: Shaporda O., Chudilovska A., Olitskyi V. The Exhibition Project “Save and Explore: Bilska Archaeological Complex, the Seasons of 2022 to 2024”: The Archaeological Aspect. *The Journal of V. N. Karazin Kharkiv National University. Series History*. 2026. No. 69. PP. 338–356. <https://www.doi.org/10.26565/2220-7929-2026-69-17> (In Ukrainian)

© Шапорда О., Чуділовська А., Оліцький В., 2026



This work is licensed under a Creative Commons Attribution 4.0 International License.

Цей огляд присвячено висвітленню археологічного аспекту виставкового проєкту «РЯТУВАТИ ТА ДОСЛІДЖУВАТИ: Більський археологічний комплекс, сезони 2022–2024», який реалізувала команда Історико-культурного заповідника «Більськ» уперше за час повномасштабного вторгнення. Більшість предметів експозиції — уламки ліпленої кераміки, вироби з бронзи й заліза, знаряддя з глини, кістки й каменю, а також реставрований глиняний посуд великих та середніх форм. Комплексний підхід до створення експозиції допоміг всебічно висвітлити культурно-хронологічний розвиток Середнього Поворскля від початку бронзового віку до постмонгольського часу. Наголошено на значенні міжнародної співпраці для захисту культурної спадщини України в умовах збройного конфлікту. Визначено, що археологічний компонент експозиції ґрунтовно та якісно репрезентує наукові здобутки дослідників Більського мікрорегіону та актуалізує питання збереження матеріальної та духовної спадщини як основи історичної ідентичності українського народу.

Ключові слова: Більський мікрорегіон, Комплекс пам'яток території і округи Більського городища, археологічні дослідження (розвідки, розкопки), сучасні неінвазивні (неруйнівні) вивчення, LIDAR-сканування, культурна спадщина в умовах війни, археологічна виставка.

24 лютого 2022 р. відкрилася надзвичайно трагічна сторінка в історії нашої Держави — нічим не спровоковане вторгнення північно-східного сусіда. Орди росіян вбивали, руйнували, грабували все на своєму шляху. Це, зокрема, торкнулося як пам'яткоохоронної та музейної сфер, так і питань збереження культурної спадщини загалом. Відомі сотні прикладів пограбування музейних закладів, коли разом із цінними артефактами втрачалася і музейна документація — ключове джерело інформації будь-якого профільного закладу, без якого в подальшому дуже складно повернути викрадені предмети. Зовсім непоодинокі випадки нищення пам'яток архітектури та історії, а про археологічну спадщину годі й говорити: багато сотень поселень та курганних некрополів разом із безцінними предметами матеріальної культури нашого минулого були знищені безперервними обстрілами та військовою технікою росіян.

Того ж року перед співробітниками заповідника «Більськ» постала низка актуальних завдань щодо збереження нерухомих пам'яток археології, яким загрожувало пошкодження чи знищення в ході воєнних дій. Завдяки стипендіальній програмі Німецького археологічного

Інституту (Deutsche Archaeological Institute) та за підтримки Міжнародного альянсу захисту культурної спадщини в зоні конфліктів (ALIPH Foundation) й меценатської команди Ukraine Art Aid Center (Німеччина) за 2022–2024 рр. вдалося дослідити цікаві пам'ятки археології та зібрати чимало важливої інформації.

Підсумком робіт стало проведення виставки, на якій презентували наукові здобутки дослідників Більського мікрорегіону¹ (рис. 1). Загалом в експозиції налічувалося 553 предмети. Більшість з них — уламки ліпленої кераміки, вироби з бронзи й заліза, знаряддя з глини, кістки й каменю, а також реставрований глиняний посуд великих та середніх форм. Часовий діапазон пам'яток доволі широкий — від початку бронзового віку до постмонгольського часу.

Наприклад, *поселення Старий Кар'єр*, яке розташовується на першій надзаплавній боровій терасі лівого берега р. Ворскла в межах Котелевської громади Полтавського району Полтавської області, на північ від селища. Культурні нашарування на території пам'ятки виявила 2021 р. експедиція заповідника «Більськ» під керівництвом Андрія Семененка (Shaporda et al. 2023), а розкопки широкою площею було проведено в період 2022–2024 рр. (Shaporda, Buinov, Peliashenko 2024; Shaporda, Semenenko 2023; Shaporda, Olitskyi 2025)².

Це поселення — напрочуд цікава пам'ятка в окрузі Більського городища, скіфський горизонт її культурного шару належить періоду найвищого розвитку давнього міста, попри присутність у керамічному комплексі дещо застарілих для цього часу елементів³. Нижче ж ранньозалізного пласту виокремлюється горизонт фінальної бронзи, матеріальні залишки якого дозволяють стверджувати про існування

¹ Міжмузейний виставковий проєкт «РЯТУВАТИ ТА ДОСЛІДЖУВАТИ: Більський археологічний комплекс, сезони 2022-2024»: вебсайт. Дата оновлення: 10.12.2024. URL: <https://sites.google.com/view/exhibition-rescue-and-research> (дата звернення: 01.09.2025).

² Shaporda O., Korost I. DAI4UKR: Rescue Research of Multi-Layered Settlements on the Left Bank of the Vorskla River in 2023: вебсторінка. URL: <https://www.dainst.blog/ukrainian-archaeological-heritage/2024/02/16/> (дата звернення: 09.07.2025).

³ Визначення артефактів скіфського часу провели Станіслав Задніков та Костянтин Пеляшенко.

зв'язків між представниками лебедівської та бондарихинської культур, або ж навіть про наявність у них спільної етнокультурної компоненти, яка відбувалася в процесі їх генези⁴.

Серед експонованих знахідок складно виділити особливі; усі вони мають неабияке значення для вітчизняної археології. Зокрема, керамічний комплекс фіналу бронзового віку представлений низкою фрагментів посуду різних форм та орнаментів. Зокрема, в одній з вітрин був представлений слабопрофільований горщик бондарихинської культури з широкою горловиною, невисокою шийкою, округлим тулубом, розширеним у середній частині його висоти, та плоским дном без закраїнки (рис. 4: 1). Має орнаментацию у вигляді розімкнутого наліпного валика, розчленованого косими насічками, у поєднанні з тичками, нанесеними над ним. Такі горщики характерні для класичного бондарихинського посуду (Shaporda, Buinov, Peliashenko 2024, 14).

Серед знахідок експозиції також можна виділити уламок багато прикрашеного гравірованим орнаментом стрижнеподібного рогового псалія з трьома отворами на одній площині (рис. 4: 3). Предмет належить до типу Усатове / Деревіївка, досить відомого серед пам'яток пізньобілозерської культури (Otroshchenko 1985, 142, fig. 43: 14–15), кобанської, єловської, олексіївсько-саргаринської, маклашеївської (Khalikov 1980, 50) культур, карпато-дунайського гальштату (Gershkovich 2016, 123–125) та постмікенської Греції (Kushtan 2013, 175). За наявністю циркульного орнаменту та вигравірованих трикутників цей виріб можна зіставити з подібним псалієм, який походить із землянки № 6 на Суботівському городищі (Terenzhkin 1976, 148, fig. 85: 4). О. І. Тереножкін відносить цю знахідку до раннього Чорнолісся й датує в межах X ст. до н. е. (Terenzhkin 1976, 157).

Зі скіфських старожитностей особливий інтерес становить мініатюрна модель сокири (рис. 4: 4). Один її край загострений, другий — плаский і округлий, виріб також має ненаскрізний отвір для кріплення рукояті. Предмети дрібної глиняної пластики більш характерні для лісостепових пам'яток класичного періоду. Рекордна їх кількість була знайдена

⁴ Визначення предметів доби бронзи здійснив Юрій Буйнов.

під час розкопок Східного Більського городища, серед яких зооморфні та антропоморфні фігурки, мініатюрні моделі посуду, а також моделі господарського реманенту (Shramko 1985; 1996; 1999). Глиняна сокирка з поселення Старий Кар'єр, як і багато інших предметів дрібної пластики, виняткова й поки не має прямих аналогій. Утім, зі Східного Більського городища походить один предмет, який Б. А. Шрамко інтерпретував як глиняну модель сокири або молотка (Shramko 1996, 84, fig. 10: 14).

Не менш цікавою пам'яткою, археологічні здобутки з якої було представлено на виставці, є *поселення Котельва II*. Інформація про наявність на цій території артефактів сягає 1975 р. В особистому листі до Б. А. Шрамка місцевий мешканець В. В. Даценко повідомив про виявлення фрагментів ліпленого посуду на місці спорудження літнього табору для худоби. У науковій літературі опис пам'ятки вперше наводить у 1992 р. керівник експедиції Полтавського центру туризму та краєзнавства І. М. Гавриленко⁵.

У 2017 р. пам'ятку оглядала спільна експедиція Історико-культурного заповідника «Більськ» та Полтавського краєзнавчого музею імені Василя Кричевського. За результатами цих досліджень укладено план пам'ятки, виділено хронологічні періоди, зафіксовано значну руйнацію культурного шару кар'єром (Shaporda, Tkachenko, Luhovy 2018, 188–189).

Подальший етап досліджень розпочався 2021 р. з розвідок широкою площею та продовжився проведенням стаціонарних досліджень у період 2022–2023 рр. (Shaporda, Zadnikov, Semenenko 2023; Shaporda, Semenenko, Ponomarenko 2024).

Артефакти з пам'ятки — класичний набір уламків скіфського посуду місцевого виробництва та античного кружального імпорту, бронзових та залізних виробів, зразків глиняної пластики; датування артефактів: VI–V ст. до н. е. Важливо, що на пам'ятці археологи зафіксували нашарування й інших культурно-історичних періодів, знахідки з яких було представлено на виставці, зокрема — бронзового віку та доби переселення народів.

Цікавим у контексті аналізу предметів доби бронзи є тесло-сокира (рис. 4: б). Розміри знахідки — 4,92 × 3,0 см, товщина — 0,3 см, вага —

⁵ Гавриленко І. Н. Отчет о разведках по реке Ворскле в 1992 г. *Науковий архів ІА НАН України*. Ф. е. Спр. 1992/59. С. 2.

32,2 г. Предмет виготовлено з Sn-бронзи методом лиття (Buhai, Bilyk, Osadchyi 2024). Екземпляр належить до пізнього варіанта пласких сокир типу Вінча-Альтхайм та пов'язаний із Софіївською групою Пізнього Трипілля (Klochko et al. 2020, 21, 23–24, fig. 9). Ця знахідка, аналогії якої походять із Наддніпрянщини та Лівобережної України, може бути одним з маркерів поширення носіїв цієї культури на Північний Схід України й далі (Klochko et al. 2020, 26, fig. 11).

Наразі залишається відкритим питання наявності цього артефакту в культурних відкладеннях поселення Котельва II. Під час досліджень не виявлено чітких слідів присутності шару раннього бронзового віку. Однак було виявлено кілька фрагментів кераміки, які за морфологічними ознаками (структура тіста, орнамент) можуть належати представникам ямної культури. Чи є виявлення тесла-сокири на поселенні Котельва II свідченням прямого контакту носіїв цих культур або є ознакою міграції трипільців на схід, зокрема, у Середнє Поворскля — питання досить дискусійне. Однак факт взаємовідносин степових культур із землеробськими культурами Правобережжя Дніпра є підтвердженням (Buniatian, Nikolova 2010; Movsha 1993). Зокрема, поширення раннього варіанта таких сокир на Правобережжя пов'язане з частиною великого міграційного процесу, який охопив значні території Центрально-Східної та Східної Європи в період 3400–3200 рр. до н. е. Ця хвиля переселень пов'язана з культурою Баден, яка в польській історіографії отримала назву «процес баденізації» (Klochko et al. 125, 127).

Пласкі тесла-сокири типу Вінча-Альтхайм пізнього варіанта з Наддніпрянщини та Лівобережної України пов'язані із Софіївською групою пам'яток Пізнього Трипілля, а їх виявлення в басейнах Десни, Сейму та, як нещодавно виявлено, і Ворскли, маркують поширення цієї традиції, яка несла з собою розвинене землеробство та кремаційний поховальний обряд Центральної Європи на Північний Схід України й далі. Вочевидь, із цим міграційним процесом носіїв трипільської та центральноєвропейської землеробських цивілізацій починається генеза низки місцевих культур (Klochko et al. 127, 130).

Також на виставці було представлено знахідки з *курганного некрополя Скоробір* скіфського часу. Пам'ятка, яка розташовується неподалік

на захід від Більського городища, досить давно відома в археологічній науці (Shafonskii 1851, 656), а вперше дослідження на могильнику провів у далекому 1906 р. Василь Городцов (Gorodtsov 1911, 127–161). На некрополі працювали такі корифеї археології, як Борис Шрамко (напр.: Shramko 2016), Олександр Супруненко (напр.: Kulatova, Suprunenko 2010, 150–161), Петро Гавриш (напр.: Navrysh 2010), до повномасштабного вторгнення — Денис Гречко (напр.: Grechko et al. 2021). Від 2013 р. на пам'ятці проводить планомірні дослідження спільна експедиція Харківського національного університету імені В. Н. Каразіна та Історико-культурного заповідника «Більськ» під керівництвом Ірини Шрамко та Станіслава Заднікова (Shramko, Zadnikov 2014, 34–41), а з 2019 р. — Скіфська лісостепова експедиція ДП «Науково-дослідний центр «Охоронна археологічна служба України» Інституту археології НАН України під керівництвом Віталія Окатенка (Skorii, Okatenko, Zimovets 2020, 24–48).

Саме знахідки з досліджень останніх двох експедиції експонували у вітринах. Артефакти представлені здебільшого глиняним посудом виробництва місцевого населення скіфського часу, бронзовими вістрями стріл та бляшками від кінської упряжі, залізними вудилами.

Цікавими є платівки з *курганного могильника Саранчівка I* (рис. 4: 2), який віддалений на незначну відстань від некрополя Скоробір у північно-західному напрямку, вздовж лівого берега р. Суха Грунь. Скіфська лісостепова експедиція ДП «Науково-дослідний центр «Охоронна археологічна служба України» Інституту археології НАН України під керівництвом Віталія Окатенка вперше дослідила один з двох насипів пам'ятки у 2023 р. (Okatenko 2024, 21–35). Всього було виявлено дев'ять платівок з жовтого металу. П'ять з них виконані в крупному пуансоні з наскрізними отворами, за формою — п'ятикутні. Чотири платівки мали форму чотирипелюсткової розетки без отворів. Досліджений курган датується першою чвертю VI ст. до н. е.

Доволі великою колекцією в експозиції були представлені археологічні матеріали з Котелевського городища. Пам'ятка розташовується на високому останці підтрикутної форми в заплаві лівого берега р. Ворскла, за 8 км на північ від селища Котельва. Городище вперше описує

Архієпископ Філарет (Гумілевський) у середині XIX ст. (Filaret 2005, 94–95), а перші дослідження було проведено тільки в жовтні 2000 р. експедицією Центру охорони та досліджень пам'яток археології Полтавської обласної ради під керівництвом Олександра Супруненка⁶. Від 2020 р. на городищі планово працює експедиція Історико-культурного заповідника «Більськ» (Peliashenko, Shaporda 2024; Suprunenko, Shaporda 2022).

Презентовані у вітринах артефакти з Котелевського городища розкривають два основні періоди, культурні нашарування з яких зафіксовано на пам'ятці, а саме — пізній бронзовий та залізний віки, представлені бондарихинською та пізньоскіфською / ранньосарматською культурами. Також до експозиції було включено випадкові знахідки інших періодів, зібрані в нашаруваннях пам'ятки — доби переселення народів (черняхівська культура) та Нового часу. Наприклад, частина Т-подібної пружинної фібули з кнопкою на голівці, орнаментована крапковим узором на спинці (рис. 4: 5). Такі фібули (Bügelknopffibel) займають величезний ареал в різних частинах Європи та сягають Африки. Датуються другою половиною IV — початком V ст. н. е. та належать до черняхівської культури (Peliashenko, Shaporda 2024, 138, 140).

Не менш важливими експонатами були й матеріали з Глинського археологічного комплексу — середньовічного ансамблю пам'яток, що розташований південніше Більського городища. Комплекс відомий у науці досить давно та останніми роками його активно досліджує Глинська археологічна експедиція під керівництвом Юрія Пуголовка (Puholovok 2024). Одержана інформація добре характеризує матеріальну культуру населення середньої течії р. Ворскла від X до XIV ст. та вкотре підтверджує хибність російських імперських міфів про повне знелюднення Південноруських земель після монгольської навали (Puholovok 2024, 158).

Серед знахідок, представлених на виставці, також були наявні артефакти з розвідок на території Більського археологічного комплексу (рис. 2). Загалом у період 2022–2024 рр. було обстежено 186 га територій,

⁶ Супруненко О. Б., Кулатова І. М. Звіт про розвідки на території Полтавщини 2000 року. *Науковий архів ІА НАН України*. Ф. е. Спр. 2000/113. С. 4.

закладено 102 шурфи загальною площею 215 м², виявлено сім нових об'єктів культурної спадщини. До виняткових знахідок, представлених в експозиції, можна віднести мідний тонкостінний казан із накладними бронзовими ручками-атташами (рис. 5), що був виявлений на теренах східної округи Більського городища, у заплаві р. Стара Ворскла, експедицією Історико-культурного заповідника «Більськ». Виріб належить до серії предметів першої половини VI ст. до н. е. та може бути пов'язаний з просуванням у регіон кочівників після завершення передньоазійських походів. Належить знахідка одному з виробничих центрів Центрального Кавказу та є досить унікальною для території України, адже всього подібних казанів було виявлено три (Shramko 2023; Shramko, Shramko 2023).

Окремим експозиційним вузлом стала зала, присвячена презентації результатів LIDAR-досліджень, які провів у період 2022–2024 рр. спеціаліст з геоінформаційних технологій, заступник директора ІКЗ Більськ О. В. Коротя (рис. 3). На плакатах-інфографіках представлено зображення, геопросторові моделі та посилання на відеовізуалізації більше 15-ти окремих пам'яток Більського мікрорегіону (напр., Котелевське городище, майдани «Великий Скоробір» та «Малий Скоробір», Городище Котельва, Глинський археологічний комплекс тощо), складових комплексу (Східне та Західне укріплення), так і окремих частин оборонної лінії давньої скіфської твердині.

Виставку доволі тепло та з великим захопленням прийняла аудиторія, про що свідчать позитивні відгуки, зібрані в цифровому та рукописному форматах. Цей міжмузейний виставковий проєкт показав важливість проведення подібних заходів з популяризації сучасних археологічних процесів у кризових умовах. Представлені матеріали продемонстрували різноманіття культур Середнього Поворскля від доби бронзи до пізнього середньовіччя, а зібрана під час досліджень 2022–2024 рр. інформація є доволі потужною базою для подальшого аналізу минулого мікрорегіону. Зокрема, частина з розглянутих у публікації предметів дозволяє по-новому поглянути на деякі вже сталі аспекти. Загальна ж експозиційна картина стала прикладом результативного застосування інтерактивних форматів презентації та інших допоміжних сучасних

інструментів задля представлення археологічного матеріалу в кризових умовах безпечно та ефектно.

Список літератури / References

- Buhaï O. M., Bilyk V. M., Osadchyï Ye. M. Doslidzhennia bronzovykh predmetiv z poselen Staryï Kar'ier ta Kotelva II metodamy PIXE ta renthen-fluoresentnoho analizu. *Arkheolohichni doslidzhennia Bilskoho horodyshcha — 2023*. Kharkiv–Kotelva: Maidan, 2024. S. 285–294. (In Ukrainian)
- Бугай О. М., Білик В. М., Осадчий Є. М. Дослідження бронзових предметів з поселень Старий Кар'єр та Котельва II методами PIXE та рентген-флуоресцентного аналізу. *Археологічні дослідження Більського городища — 2023*. Харків–Котельва: Майдан, 2024. С. 285–294.
- Buniatian K. P., Nikolova A. V. Kurhany yamnoi kultury na trypils'kykh poselenniakh Dobrovody i Talianky. *Arkheolohiia i davnia istoriia Ukrainy*. Kyiv: Instytut arkheolohii NAN Ukrainy, 2010. Vyp. 3. S. 34–50. (In Ukrainian)
- Бунятян К. П., Ніколова А. В. Кургани ямної культури на трипільських поселеннях Доброводи і Тальянки. *Археологія і давня історія України*. Київ: Інститут археології НАН України, 2010. Вип. 3. С. 34–50.
- Navysh P. Ya. Rozkopky kurhanu nekropolia Skorobir v okruzi Bilskoho horodyshcha. *Poltavskyi kraieznavchyi muzei: Zbirnyk naukovykh statei. Malovidomi storinky istorii, muzeiznavstvo, okhrona pamiatok*. Poltava: Duvosvit, 2010. Vyp. 5. S. 178–188. (In Ukrainian)
- Гавриш П. Я. Розкопки кургану некрополя Скоробір в окрузі Більського городища. *Полтавський краєзнавчий музей: Збірник наукових статей. Маловідомі сторінки історії, музеєзнавство, охорона пам'яток*. Полтава: Дивосвіт, 2010. Вип. 5. С. 178–188.
- Gershkovich Ya. P. Subotovskoe gorodishche. Kyiv: Institut arkheologii NAN Ukraini, 2016. 508 s. (In Russian)
- Гершкович Я. П. Суботовское городище. Киев: Институт археологии НАН Украины, 2016. 508 с.
- Gorodtsov V. A. Dnevnik arkheologicheskikh issledovaniï v Zenkovskom uезде, Poltavskoi gubernii, v 1906 godu. *Trudi chetirnadtsatogo arkheologicheskago sezda v Chernigove 1909*. T. III / red. P. S. Uvarova. Moskva: Tipografiya G. Lissnera i D. Sobko, 1911. S. 93–161. (In Russian)
- Городцов В. А. Дневник археологических исследований в Зенковском уезде, Полтавской губернии, в 1906 году. *Труды четырнадцатого археологического съезда в Чернигове 1909*. Т. III / ред. П. С. Уварова. Москва: Типография Г. Лиснера и Д. Собко, 1911. С. 93–161.
- Grechko D. S., Kriutchenko O. O., Rzhevuska S. S., Frunt O. S., Puklich O. S. Doslidzhennia kurhaniv Bilskoho arkheolohichnoho kompleksu v 2020 r. *Arkheolohichni doslidzhennia Bilskoho horodyshcha — 2020*. Kyiv–Kotelva: TsP NAN Ukrainy i UTOPIK, 2021. S. 16–29. (In Ukrainian)
- Гречко Д. С., Крюченко О. О., Ржевуська С. С., Фрунт О. С., Пуклич О. С. Дослідження курганів Більського археологічного комплексу в 2020 р. *Археологічні дослідження Більського городища — 2020*. Київ–Котельва: ЦП НАН України і УТОПІК, 2021. С. 16–29.

Klochko V. I., Kozymenko A. V., Hoshko T. Yu., Klochko D. D. Epokha rannoho metalu v Ukraini (istoriia metalurhii ta henezys kultur). Kyiv, 2020. 205 s. (In Ukrainian)

Клочко В. І., Козименко А. В., Гошко Т. Ю., Клочко Д. Д. Епоха раннього металу в Україні (історія металургії та генезис культур). Київ, 2020. 205 с.

Kulatova I. V., Suprunenko O. B. Kurhany skifskoho chasu zachidnoi okruhy Bilskoho horodyshcha. Kyiv: TsP Ukrainy i UTOPIK, 2010. 200 s. (In Ukrainian)

Кулатова І. М., Супруненко О. Б. Кургани скіфського часу західної округи Більського городища. Київ: ЦП НАН України і УТОPIK. 200 с.

Kushtan D. P. Pivden Lisostepovoho Podniprov'ia za doby piznoi bronzy. *Arkheolohichniy almanakh*. No. 29. Donetsk: Donbas, 2013. 232 s. (in Ukrainian)

Куштан Д. П. Південь Лісостепоного Подніпров'я за доби пізньої бронзи. *Археологічний альманах*. № 29. Донецьк: Донбас, 2013. 232 с.

Movsha T. H. Vzaiemovidnosyny stepovykh i zemlerobskykh kultur v epokhu eneolitu – rannobronzovoho viku. *Arkheolohiia* [Archaeology]. 1993. No. 3. S. 36–51. (In Ukrainian)

Мовша Т. Г. Взаємовідносини степових і землеробських культур в епоху енеоліту – ранньобронзового віку. *Археологія*. 1993. № 3. С. 36–51.

Okatenko V. M. Doslidzhennia pokhovalnykh pamiatok poblyzu Bilskoho horodyshcha u 2023 rotsi. *Arkheolohichni doslidzhennia Bilskoho horodyshcha — 2023*. Kharkiv–Kotelva: Maidan, 2024. S. 20–63. (In Ukrainian)

Окatenко В. М. Дослідження поховальних пам'яток поблизу Більського городища у 2023 році. *Археологічні дослідження Більського городища — 2023*. Харків–Котельва: Майдан, 2024. С. 20–63.

Otroshchenko V. V. Belozerskaya kultura. *Arheologija Ukrainskoj SSR. T. 1: Pervobytnaja arheologija*. Kiev: Nauk. dumka, 1985. S. 519–526. (In Russian)

Отрощенко В. В. Белозерская культура. *Археология Украинской ССР. Т. 1: Первобытная археология*. Киев: Наук. думка, 1985. С. 519–526.

Peliashenko K. Yu., Shaporda O. M. Arkheolohichni rozkopky na Kotelevskomu horodyshchi v 2023 rotsi. *Arkheolohichni doslidzhennia Bilskoho horodyshcha — 2023*. Kharkiv–Kotelva: Maidan, 2024. S. 120–157. (In Ukrainian)

Пеляшенко К. Ю., Шапорда О. М. Археологічні розкопки на Котелевському городищі в 2023 році. *Археологічні дослідження Більського городища — 2023*. Харків–Котельва: Майдан, 2024. С. 120–157.

Puholovok Yu. O. Doslidzhennia Hlynskoho arkheolohichnoho kompleksu v 2023 rotsi. *Arkheolohichni doslidzhennia Bilskoho horodyshcha — 2023*. Kharkiv–Kotelva: Maidan, 2024. S. 158–183. (In Ukrainian)

Пуголовок Ю. О. Дослідження Глинського археологічного комплексу в 2023 році. *Археологічні дослідження Більського городища — 2023*. Харків–Котельва: Майдан, 2024. С. 158–183.

Skorii S. A., Okatenko V. N., Zimovets R. V. Issledovanie pogrebalnikh pamyatnikov v okrestnostyakh Belskogo gorodishcha. *Arkheolohichni doslidzhennia Bilskoho horodysycha — 2019*. Kyiv–Kotelva: TsP NAN Ukrainy i UTOPIK, 2020. S. 14–51. (In Russian)

Скорый С. А., Окатенко В. Н., Зимовец Р. В. Исследование погребальных памятников в окрестностях Бельского городища. *Археологічні дослідження Більського городища — 2019*. Київ–Котельва: ЦП НАН України і УТОПІК, 2020. С. 14–51.

Suprunenko O. B., Shaporda O. M. Horodyshe Kotelva za rezultatamy ostannikh doslidzhen. *Fenomen Bilskoho horodysycha — 2022*. Kyiv–Kotelva: TsP NAN Ukrainy i UTOPIK, 2022. S. 116–132. (In Ukrainian)

Супруненко О. Б., Шапорда О. М. Городище Котельва за результатами останніх досліджень. *Феномен Більського городища — 2022*. Київ–Котельва: ЦП НАН України і УТОПІК, 2022. С. 116–132.

Terenozhkin A. I. Kimmeriitsi. Kiev: Naukova dumka, 1976. 220 s. (In Russian)

Тереножкин А. И. Киммерийцы. Киев: Наукова думка, 1976. 220 с.

Filaret (Gumilevskii D. G.). Istoriko-statisticheskoe opisanie Kharkovskoi yeparkhii. Otd. III: Uezdi Akhtirskii i Bogodukhovskii, Sums'kii i Lebedinskii (yzdanye 1852 h.). Kharkiv, 2005. 170 s. (In Russian)

Филарет (Гумилевский Д. Г.). Историко-статистическое описание Харьковской епархии. Отд. III: Уезды Ахтырский и Богодуховский, Сумский и Лебединский (издание 1852 г.). Харків, 2006. 170 с.

Khalikov A. Kh. Prikazanskaya kultura. Svod arkheologicheskikh istochnikov. Moskva: Nauka, 1980. Vip. VI–24. 128 s. (In Russian)

Халиков А. Х. Приказанская культура. Свод археологических источников. Москва: Наука, 1980. Вып. VI–24. 128 с.

Shaporda O. M., Buinov Yu. V., Peliashenko K. Yu. Arkheolohichni doslidzhennia poselen finalu bronzy — rannoho zaliza na livomu berezi serednoi techii Vorskly u 2023 rotsi. *Konsensus* [Consensus]. 2024. No. 2. S. 7–49. <https://doi.org/10.31110/consensus/2024-02/007-048>. (In Ukrainian)

Шапорда О. М., Буйнов Ю. В., Пеляшенко К. Ю. Археологічні дослідження поселень фіналу доби бронзи — раннього заліза на лівому березі середньої течії Ворскли у 2023 році. *Консенсус*. 2024. № 2. С. 7–49. <https://doi.org/10.31110/consensus/2024-02/007-048>.

Shaporda O. M., Zadnikov S. A., Buinov Yu. V., Semenenko A. O. Poselennia Staryi karier — rozvidky, rozkopky ta perspektyvy podalshykh doslidzhen. *Arkheolohichni doslidzhennia Bilskoho horodysycha — 2021–2022*. Kyiv–Kotelva: TsP NAN Ukrainy i UTOPIK, 2023. S. 42–102 (In Ukrainian).

Шапорда О. М., Задніков С. А., Буйнов Ю. В., Семененко А. О. Поселення Старий Кар'єр — розвідки, розкопки та перспективи подальших досліджень. *Археологічні дослідження Більського городища — 2021–2022*. Київ–Котельва: ЦП НАН України і УТОПІК, 2023. С. 42–102.

Shaporda O. M., Zadnikov S. A., Semenenko A. O. Kotelva II — dvosharove poselennia livoho bereha Vorskly. Rezultaty doslidzhen 2021–2022 rokiv. *Arkheolohichni doslidzhennia Bilskoho horodyshcha — 2021–2022*. Kyiv–Kotelva: TsP NAN Ukrainy i UTOPIK, 2023. S. 103–147. (In Ukrainian)

Шапорда О. М., Задніков С. А., Семененко А. О. Котельва II — двошарове поселення лівого берега Ворскли. Результати досліджень 2021–2022 років. *Археологічні дослідження Більського городища — 2021–2022*. Київ–Котельва: ЦП НАН України і УТОПІК, 2023. С. 103–147.

Shaporda O. M., Semenenko A. O. Novi doslidzhennia na poseleenni Staryi Kar'ier. *Arkheolohichni doslidzhennia Bilskoho horodyshcha — 2023*. Kharkiv–Kotelva: Maidan, 2024. S. 184–234. (In Ukrainian)

Шапорда О. М., Семененко А. О. Нові дослідження на поселенні Старий Кар'єр. *Археологічні дослідження Більського городища — 2023*. Харків–Котельва: Майдан, 2024. С. 184–234.

Shaporda O. M., Semenenko A. O., Ponomarenko M. V. Roboty ekspedytsii Istoryko-kulturnoho zapovidnyka «Bilsk» na poseleenni Kotelva II ta v yoho okruzi u 2023 rotsi. *Arkheolohichni doslidzhennia Bilskoho horodyshcha — 2023*. Kharkiv–Kotelva: Maidan, 2024. S. 254–284. (In Ukrainian)

Шапорда О. М., Семененко А. О., Пономаренко М. В. Роботи експедиції Історико-культурного заповідника «Більськ» на поселенні Котельва II та в його окрузі у 2023 році. *Археологічні дослідження Більського городища — 2023*. Київ–Котельва: ЦП України і УТОПІК, 2024. С. 254–284.

Shaporda O. M., Tkachenko O. M., Luhovyi R. S. Arkheolohichni rozvidky spilnoi ekspedytsii IKZ «Bilsk» ta Poltavskoho kraieznavchoho muzeiu v mezhakh Kotelevskoho raionu. *Arkheolohichni doslidzhennia Bilskoho horodyshcha — 2017*. Kyiv–Kotelva: TsP NAN Ukrainy i UTOPIK, 2018. S. 188–204. (In Ukrainian)

Шапорда О. М., Ткаченко О. М., Луговий Р. С. Археологічні розвідки спільної експедиції ІКЗ «Більськ» та Полтавського краєзнавчого музею в межах Котелевського району. *Археологічні дослідження Більського городища — 2017*. Київ–Котельва: ЦП НАН України і УТОПІК, 2018. С. 188–204.

Shaporda O., Olitskyi V. Rezultaty doslidzhen poselennia Staryi Kar'ier bilia Kotelvy u 2024 rotsi. *Konsensus* [Consensus]. 2025. No. 3. S. 39–62. <https://doi.org/10.31110/consensus/2025-03/039-062>. (In Ukrainian)

Шапорда О., Оліцький В. Результати досліджень поселення Старий Кар'єр біля Котельви у 2024 році. *Консенсус*. 2025. № 3. С. 39–62. <https://doi.org/10.31110/consensus/2025-03/039-062>.

Shafonskii A. F. Chernigovskogo namestnichestva topograficheskoe opisaniie s kratkim geograficheskim i istoricheskim opisaniem Maliya Rossiya, iz chastei koei onoe namestnichestvo sostavleno, sochinennoe Deistvitelnim statskim sovetnikom i Kavalerom Afanisiem Shafonskim, s chetirmya geograficheskimi kartami, v Chernigove, 1786 goda. Kyiv: Izd. Sudienko M. I., 1851. 724 s. (In Russian)

Шафонский А. Ф. Черниговского наместничества топографическое описание с кратким географическим и историческим описанием Малья Россия, из частей коей оно наместничество составлено, сочиненное Действительным статским советником и Кавалером Афанисием Шафонским, с четырьмя географическими картами, в Чернигове, 1786 года. Киев: Изд. Судиенко М. И., 1851. 724 с.

Shramko B. A. Glinyane skulpturi Lesostepnoi Skifii. *Rossiiskaya arkheologiya* [Russian Archaeology]. 1999. No. 3. S. 35–49. (In Russian)

Шрамко Б. А. Глиняные скульптуры Лесостепной Скифии. *Российская археология*. 1999. № 3. С. 35–49.

Shramko B. A. Kompleks glinyanikh skulptur Belskogo gorodishcha. *Bilske horodyshche v konteksti vyuchennia pam'iatok rannoho zaliznoho viku Yevropy*. Poltava: Arkheolohiia, 1996. S. 67–87 (In Russian).

Шрамко Б. А. Комплекс глиняных скульптур Бельского городища. *Більське городище в контексті вивчення пам'яток раннього залізного віку Європи*. Полтава: Археологія, 1996. С. 67–87.

Shramko B. A. Kultovie skulpturi Gelona. *Arkheologicheskie pamyatniki Yugo-Vostochnoi Yevropi (zheleznyi vek i epokha srednevekovya)*. Kursk: Kurskii gospeduniversitet, 1985. S. 3–39. (In Russian)

Шрамко Б. А. Культовые скульптуры Гелона. *Археологические памятники Юго-Восточной Европы (железный век и эпоха средневековья)*. Курск: Курский госпедуниверситет, 1985. С. 3–39.

Shramko B. A. Novie raskopki kurganov v mogilnike Skorobor. *Bilske horodyshche v naukovykh pratsiakh B. A. Shramka*. Kotelva–Kharkiv, 2016. S. 434–451. (In Russian)

Шрамко Б. А. Новые раскопки курганов в могильнике Скоробор. *Більське городище в наукових працях Б. А. Шрамка*. Котельва–Харків, 2016. С. 434–451.

Shramko I. B., Zadnikov S. A. Doslidzhennia Bilskoho horodyshcha v 2013 r. *Arkheolohichni doslidzhennia Bilskoho horodyshcha — 2013*. Kyiv–Kotelva: TsP NAN Ukrainy i UTOPIK, 2014. S. 5–64. (In Ukrainian)

Шрамко І. Б., Задніков С. А. Дослідження Більського городища в 2013 р. *Археологічні дослідження Більського городища — 2013*. Київ–Котельва: ЦП НАН України і УТОПІК, 2014. С. 5–64.

Shramko I. B., Shramko V. S. Ridkisiniy artefakt sered novykh popovnen fondiv IKZ “Bilsk”. *Arkheolohichni doslidzhennia Bilskoho horodyshcha — 2021–2022*. Kyiv–Kotelva: TsP NAN Ukrainy i UTOPIK, 2023. S. 214–221. (In Ukrainian)

Шрамко І. Б., Шрамко В. С. Рідкісний артефакт серед нових поповнень фондів ІКЗ «Більськ». *Археологічні дослідження Більського городища — 2021–2022*. Київ–Котельва: ЦП НАН України і УТОПІК, 2023. С. 214–221.

Shramko I. B. Midnyi kovanyi kazan rannokifskoho chasu z okruhy Bilskoho horodyshcha. *Arkheolohiia* [Archaeology]. 2023. № 4. S. 102–125. (In Ukrainian)

Шрамко І. Б. Мідний кований казан ранньоскіфського часу з округи Більського городища.
Археологія. 2023. № 4. С. 102–125.

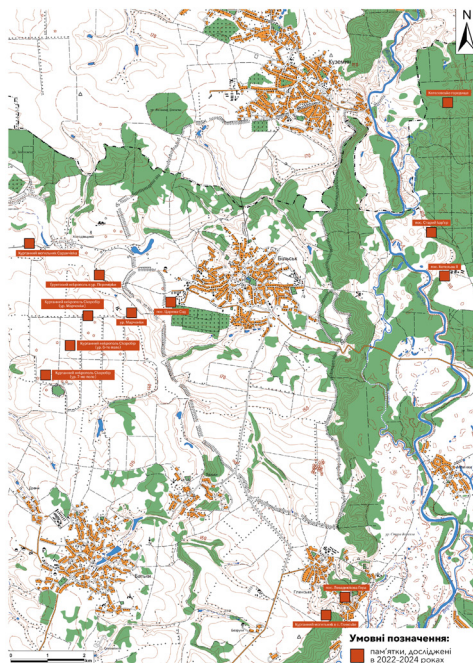


Рис. 1. План Більського археологічного комплексу із позначенням місць досліджень у період 2022–2024 рр.

Fig. 1. Plan of the Bilska archaeological complex with the locations of research sites in 2022–2024 marked.

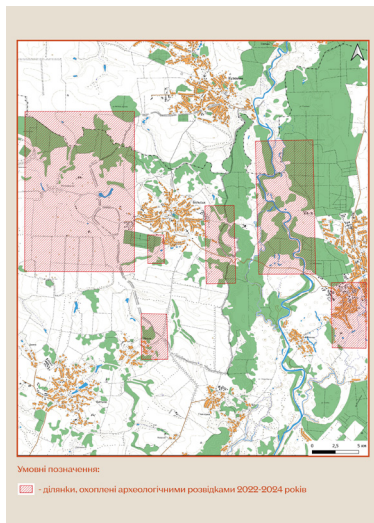


Рис. 2. План Більського археологічного комплексу з позначенням ділянок розвідок у період 2022–2024 рр. Цифрова версія матеріалу експозиції.

Fig. 2. Plan of the Bilsk archaeological complex with the areas where surveys were conducted in 2022–2024 marked. Digital version of the exposition material.

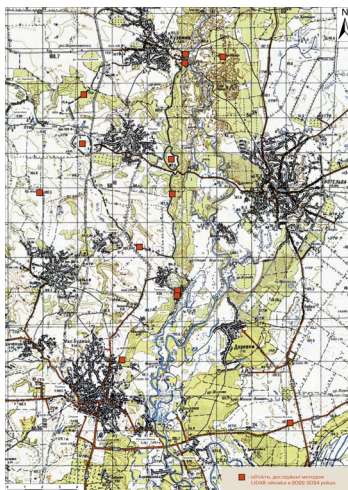


Рис. 3. План Більського археологічного комплексу з позначенням ділянок, досліджених розвідок методом LIDAR-зйомки у період 2022–2024 рр. Цифрова версія матеріалу експозиції.

Fig. 3. Plan of the Bilsk archaeological complex with the designation of areas surveyed using LIDAR surveying in 2022–2024. Digital version of the exposition material.



Рис. 4. Артефакти, представлені в експозиції: 1 — горщик бондарихинської культури з поселення Старий Кар'єр; 2 — пластинка скіфського часу з жовтого металу із курганного могильника Саранчівка; 3 — кістяний псалій пізнього бронзового віку з поселення Старий Кар'єр; 4 — глиняна модель сокири скіфського часу з поселення Старий Кар'єр; 5 — частина фібули черняхівської культури з Котелевського городища; 6 — бронзова тесло-сокира раннього бронзового віку з поселення Котельва II.
Фото Аліни Чуділової (1–2), Олега Шапорди (3–4, 6) та Костянтина Пеляшенка (5).

Fig. 4. The artifacts presented in the exposition: 1 — pottery from the Bondarykhinsk culture found at the Staryi Karier settlement; 2 — yellow metal plate from the Scythian era, found in the Saranchivka burial mound; 3 — richly decorated psalii from the Late Bronze Age found at the Staryi Karier settlement; 4 — clay model of an axe from the Scythian era found at the Staryi Karier settlement; 5 — part of a fibula from the Chernyakhov culture found at the Koteleva hillfort; 6 — bronze axe from the Early Bronze Age found at the Kotelva II settlement.
Photos by Alina Chudilovska (1–2), Oleh Shaporda (3–4, 6), and Kostiantyn Pelyashenko (5).



Рис. 5. Мідний тонкостінний казан ранньоскіфського часу з розвідок у межах Більського археологічного комплексу. Фото Аліни Чуділовської (1–3) та Ірини Шрамко і Станіслава Заднікова (4); автор 3D-моделі (5) — Валентин Шрамко.

Fig. 5. Copper thin-walled cauldron from the early Scythian period, found during excavations within the Bilsk archaeological complex. Photos by Alina Chudilovska (1–3) and Iryna Shramko and Stanislav Zadnikov (4); 3D-model by Valentyn Shramko (5).

Oleh Shaporda

Head of Collections

Historical and Cultural Reserve “Bilsk”

13 Pokrovska St., vill. Kotelva, 38600, Poltava oblast, Ukraine

Email: oleg.shepard1609@gmail.com

ORCID: <https://orcid.org/0009-0005-3806-3431>

Alina Chudilovska

Junior Researcher

Historical and Cultural Reserve “Bilsk”

13 Pokrovska St., vill. Kotelva, 38600, Poltava oblast, Ukraine

Email: chudilovski.job@gmail.com

ORCID: <https://orcid.org/0009-0001-0399-4288>

Viacheslav Olitskyi

Candidate of History, Associate Professor

Sumy State Pedagogical University named after A. S. Makarenko

87 Romenska St., 40002, Sumy, Ukraine

Email: olitckyi@gmail.com

ORCID: <https://orcid.org/0000-0001-5518-5127>

THE EXHIBITION PROJECT “SAVE AND EXPLORE: BILSK ARCHAEOLOGICAL COMPLEX, THE SEASONS OF 2022 TO 2024”: THE ARCHAEOLOGICAL ASPECT

The review focuses on the archaeological aspect of the exhibition “SAVE AND EXPLORE: Bilsk Archaeological Complex, the Seasons of 2022 to 2024”, developed by the team of the Bilsk Historical and Cultural Reserve for the first time since the start of the full-scale invasion and held in August 2024. The exhibition featured a wide selection of fragments of hand-built pottery, bronze and iron artifacts, and tools made of clay, bone, and stone, as well as restored large and medium-sized clay vessels. The creators’ systemic approach produced a sweeping picture of the cultural development and chronology of the Middle Vorskla region from the beginning of the Bronze Age to the post-Mongol period. The review stresses the importance of international cooperation for the successful protection of cultural heritage in wartime. In the author’s view, the archaeological component of the exhibition thoroughly and effectively showcased the scholarly achievement of the researchers of the Bilsk microregion and appropriately foregrounded the question of preserving the country’s material and immaterial heritage, which forms the foundation of the historical identity of the Ukrainian nation.

Keywords: Bilsk microregion, complex of sites of the Bilsk hillfort and its vicinity, archaeological research, modern non-invasive studies, LIDAR scanning, cultural heritage in wartime, archaeological exhibition.

Конфлікт інтересів

Автори заявляють про відсутність конфлікту інтересів щодо публікації цього рукопису. Крім того, автори повністю дотримувалися етичних норм, зокрема щодо уникнення плагіату, фальсифікації даних і дублювання публікацій.

Внесок авторів: усі автори зробили рівний внесок у виконання цієї роботи.

У роботі не використано ресурси штучного інтелекту.

Conflict of Interest

The authors declare the absence of any conflict of interest regarding the publication of this manuscript. In addition, the authors have fully adhered to ethical standards, including the avoidance of plagiarism, data falsification, and redundant (duplicate) publication.

Author Contributions: All authors contributed equally to the completion of this work.

No artificial intelligence tools were used in the preparation of this work.

*Дата першого надходження статті до видання: 03.01.2026.
Date of the article’s initial submission to the Journal: 03.01.2026.*

*Дата прийняття статті до друку після рецензування: 24.02.2026.
Date of acceptance of the article for publication after peer review: 24.02.2026.*

*Дата публікації: 20.03.2026.
Date of publication: 20.03.2026.*