

DOI: <https://www.doi.org/10.26565/2220-7929-2024-66-10>
УДК 903.23-033.51/.52(477.84)''01/02''

Владислав Щепаченко

аспірант

Харківський національний університет імені В. Н. Каразіна
Майдан Свободи, 4, 61022, Харків, Україна

Email: kartergovard@gmail.com

ORCID: <https://orcid.org/0000-0001-9137-235X>

СКЛЯНИЙ КУБОК ІЗ БІЛЬЧЕ-ЗОЛОТОГО: ДО ПИТАННЯ ПРО ХРОНОЛОГІЧНУ ТА КУЛЬТУРНУ АТРИБУЦІЮ ЗНАХІДКИ

Стаття є спробою визначити культурну та хронологічну атрибуцію скляної посудини, знайденої в околицях с. Більче-Золоте на Тернопільщині. Кубок придбала в місцевих жителів княгиня Тереза Сап'єга в кінці XIX — на початку XX ст. Інформацію про знахідку вперше опублікував В. Деметрикевич 1904 р. Пізніше у своєму списку римських імпортів Х.-Ю. Еггерс позначив посудину із Більче-Золотого як варіант «b» типу Eggers 188, до якого дослідник також включив знахідки із Бугно (варіант c) та Ліновець (варіант a) на півночі сучасної Польщі. Типологічний зв'язок між кубками з Більче-Золотого та Ліновець відзначила і А. Т. Брайчевська (Сміленко), яка однією з перших згадує знахідку з Тернопільщини серед черняхівських артефактів римського походження. Зважаючи на датування посудини із Ліновець,

Як цитувати: Щепаченко, В. Скляний кубок із Більче-Золотого: до питання про хронологічну та культурну атрибуцію знахідки. *Вісник Харківського національного університету імені В. Н. Каразіна. Серія «Історія»*, вип. 66, 2024, с. 218-234. DOI: <https://www.doi.org/10.26565/2220-7929-2024-66-10>

How to cite: Shchepachenko, V. The Glass Beaker from Bilche-Zolote: On the Chronological and Cultural Attribution of the Find. *The Journal of V. N. Karazin Kharkiv National University. Series History*, no. 66, 2024, pp. 218-234. DOI: <https://www.doi.org/10.26565/2220-7929-2024-66-10> (In Ukrainian)

© Щепаченко В., 2024

 This work is licensed under a Creative Commons Attribution 4.0 International License.

дослідниця запропонувала пов'язувати кубок із Більче-Золотого із III ст. Згодом така культурна атрибуція на кілька десятиліть уперед утвердилася в науковому середовищі. Сьогодні одним з головних аргументів проти подібної інтерпретації можна визнати датування посудини з Більче-Золотого. Найближчими її аналогами можливо вважати кубки типу Eggers 188a, знахідки яких переважно відомі у вельбарській культурі Пониззя Вісли, де час їх існування ототожнюють з останньою третьою II — першою третьою III ст. Своім походженням вони, очевидно, пов'язані з північно-західними провінціями Римської імперії. Період циркуляції таких предметів у Барбарікумі передують утворенню черняхівської культури, процес формування якої розпочався не раніше другої третини III ст. Зважаючи на локалізацію різних культурних груп періоду останньої третини II — першої третини III ст. у Верхньому Подністров'ї, можливо припустити, що посудина із Більче-Золотого своїм контекстом могла бути пов'язана із пшеворськими або липецькими пам'ятками регіону. У такому разі можна висунути припущення, що у верхів'я Дністра скляний кубок міг потрапити північним шляхом, через посередництво вельбарської та пшеворської культур.

Ключові слова: скляний посуд, кубки типу Eggers 188, ранньоримський час, Східна Європа.

Важливим джерелом реконструкції минулого є археологічний контекст, що визначається трьома характеристиками артефакту: його положенням у тривимірному просторі, розміщенням знахідки відносно інших археологічних об'єктів і структур та природних відкладень, які формують шар ґрунту навколо (Renfrew, Bahn 2016, 50). Встановлення місця предмета в археологічному контексті відіграє ключову роль у визначенні культурної атрибуції матеріалу, датуванні закритих комплексів та стратиграфічних шарів, а також у вивченні функціонального призначення артефактів. Іншими словами, контекст — це місце, де археологічний об'єкт виконує свою найважливішу функцію, має вирішальне значення і робить визначальний внесок у наше розуміння минулого.

Первинність археологічного контексту сьогодні набула етичного виміру. З початком так званої ери металодетектора невпинно зростає кількість неперифікованих археологічних джерел. Цей процес —

результат незаконного аматорського пошуку, спрямованого на «полювання» за цінними артефактами, які надалі потрапляють до приватних колекцій або на продаж (Myzgin 2015, 179), що незмінно призводить до монетизації культурної спадщини і втрати істотно важливої інформації про минуле. Значною мірою він пов'язаний з накопиченням неперифікованих знахідок предметів, виготовлених із кольорових металів. Проте нерідко проблема відсутності контексту стосується й інших категорій археологічних артефактів, зокрема скляного посуду¹.

На жаль, втрачену в такий спосіб інформацію відновити вже неможливо. Водночас доповнити й розширити обмежені свідчення про датування та культурну належність безконтекстних артефактів можна спробувати за допомогою детального вивчення археологічної ситуації в межах локалізації таких знахідок на мікрорегіональному рівні. Питанням культурної та хронологічної атрибуції скляної посудини, випадково виявленої в околицях с. Більче-Золоте на Тернопільщині, і присвячене це дослідження.

Інформація про знахідку

У 1904 р. В. Деметрикевич (у співавторстві з Й. Цінгерле) у «Щорічнику Австрійського археологічного інституту у Відні» (*Jahreshefte des Österreichischen Archäologischen Institutes in Wien*) опублікував статтю, присвячену знахідкам римського періоду з території Східної Галиції (Demetrykiewicz, Zingerle 1904). Особливо цікавим виглядає скляний кубок, що походить з населеного пункту Більче-Золоте у Чортківському районі Тернопільської області. Як повідомляє В. Деметрикевич, посудину придбала в місцевих жителів княгиня Марія Тереза Сап'єга під час розкопок трипільських поселень

¹ Заради справедливості варто сказати, що переважна кількість безконтекстних знахідок скляних посудин римського періоду на території України пов'язана із другою половиною XIX — першою половиною XX ст. (Kropotkin 1970, 102–110).

в околицях родового маєтку князів Сап'єг². Її чоловік, князь Леон Павел Сап'єга володів землями, на яких розміщувалися ці пам'ятки й частково фінансував дослідження цих поселень. Кубок знайшов місцевий селянин під час добування глини в околицях с. Більче-Золоте. Після цього артефакт, очевидно, опинився у приватній власності княгині між 1883³ та 1904 рр., оскільки на момент створення публікації В. Деметрикевича посудина, за словами дослідника, вже певний час зберігалася в будинку князів Сап'єг (Demetrykiewicz, Zingerle 1904, 152).

Кубок виготовлений видуванням із зеленої прозорої скляної маси та оздоблений накладними нитками скла одного кольору з основою (Додаток № 1; Рис. 1: 1). Декор утворює композицію у вигляді гірлянди або фестонів, що вкриває майже всю поверхню посудини. Ще одна нитка скла двічі оперізує кубок під вінцями. Наскільки є можливість вивчити фото, яке представив В. Деметрикевич, край вінця посудини, очевидно, був оплавлений, а кільцевий піддон-ніжка на її дні утворений шляхом відтягування частини скляної маси зі стінок виробу або з використанням окремої нитки скла. Перший варіант виглядає більш імовірним з огляду на конструкцію дна наведених нижче в тексті аналогів (Рис. 1).

² Залишки людської життєдіяльності (знахідки керамічного посуду трипільської культури) вперше були виявлені в печері Вертеба, відкритій випадково 1822 р. Археологічні дослідження пам'ятки розпочалися 1876 р. під керівництвом А. Кіркора. Упродовж трьох років дослідник вивчав внутрішні структури печери та здійснив декілька розкопок у різних її ділянках (Rook, Trela 2001, 189). У 1884 р. залишки трипільського поселення виявили в парку поблизу палацу Сап'єг. На прохання князя Сап'єги у 1889 р. розкопки тут розпочав Є. Павлович, а в листопаді 1890 р. дослідження в околицях князівського маєтку продовжив Г. Оссовський. Увагу Г. Оссовського також привернули знахідки з печери, де 1890 р. дослідник здійснив власні розкопки. У 1891 р. трипільські матеріали зафіксували в межах ще однієї ділянки володінь князів Сап'єг (Rook, Trela 2001, 191–193). У 1898 р. дослідження трипільських пам'яток у Більче-Золотому продовжив В. Деметрикевич. У 1898, 1904 і 1907 рр. польові роботи під його керівництвом здійснювали переважно в парку на околицях маєтку Сап'єг (Rook, Trela 2001, 194). За сприяння дослідника вийшло скоригувати й доповнити план печери, представлений його попередником — Г. Оссовським.

³ У травні 1883 р. укладено шлюб між Леоном Павлом Сап'єгою-Коденським та Марією Терезою Сангушко-Ковельською (Teresa Elżbieta Maria ks. Sanguszko-Kowelska h. Pogoń Litewska).

Датування посудини

Аналізуючи кубок із колекції Сап'єги, В. Деметрикевич зауважив, що подібні предмети знайдені в похованнях доби Великого переселення народів і періоду Меровінгів у Німеччині, а також у Скандинавії (Demetrykiewicz, Zingerle 1904, 152). У своєму списку римських імпортів Х.-Ю. Еггерс позначив посудину із Більче-Золотого як варіант «b» типу Eggers 188, до якого дослідник також включив знахідки із Бугно/Bugno (варіант c) та Ліновець/Linowiec (варіант a) на півночі сучасної Польщі (Eggers 1951, 178). Усі три артефакти він відніс до ступеня В₂ (50-ті — 150-ті рр.) власної системи відносної хронології римського періоду (Eggers 1955). Типологічний зв'язок між посудинами із Більче-Золотого та Ліновець відзначила і А. Т. Брайчевська (Сміленко) та з огляду на датування останньої запропонувала пов'язувати знахідку з Тернопільщини із III ст. н. е. (Smilenko 1952, 62). Подібна думка на певний час стала панівною в науковому середовищі (Symonovich 1964, 9; 1977, 179; Kropotkin 1970, 107).

Нові археологічні відкриття та інтенсивна праця над вдосконаленням центральноєвропейської системи відносної хронології, яку запропонував Х.-Ю. Еггерс (Godłowski 1970; Tejral 1986; 1992; 1997), сьогодні надають можливість скоригувати попередні уявлення про датування скляної посудини, знайденої у Більче-Золоте. Справді, мабуть, найближчими її аналогами як з погляду морфології виробів, так і з огляду на ідентичний спосіб виготовлення та однакові прийоми декорування, можливо вважати кубки типу Eggers 188a (Додаток, Рис. 1: 2–4). Знахідки таких посудин у Барбарікумі наразі відомі виключно у пониззі Вісли (Рис. 2: Б, Ліновець та Векліце/Weklice, Польща), в ареалі поширення пам'яток вельбарської культури, де їх існування пов'язують зі ступенями В₂/С₁ – С_{1a} системи Еггерса-Годловського-Тейрала, або останньою третьою частиною II — першою третьою частиною III ст. н. е. (Stawiarska 1999, 111, rys. 23–24; Natuniewicz-Sekuła, Waczevski 2023, 21–23, pl. VII: 6–7). На думку Т. Став'ярської, ці вироби могли виготовляти у східних регіонах Імперії (Stawiarska 1999, 111). Утім, цілий екземпляр посудини (Додаток, № 6; Рис. 1: 3), ідентичної кубкам типу Eggers 188a, нам вдалося зафіксувати лише в Північній Галлії в контексті, датованому останньою чвертю

II–III ст. н. е. (Sennequier 2013, 94). В інших римських провінціях такі вироби, очевидно, не набули значної популярності, на відміну від кубків типу Eggers 188c, які часто трапляються в різних регіонах Імперії (Barkóczy 1988, 90–91, Typ 57; Fünfschilling 2015, 376, Typ AR 100; Foy et al. 2018, 92, type IN 85). Хоча з огляду на подібну декоративну композицію таких типів посуду, уламки цих кубків можливо досить легко сплутати.

Культурний контекст знахідки

Зі слів В. Деметрикевича, майже нічого невідомо про обставини виявлення та контекст відкриття скляної посудини із Більче-Золотого⁴. Сам дослідник пов'язує знахідку з римським періодом і добою Великого переселення народів, але жодної культурної атрибуції не наводить (Demetrykiewicz, Zingerle 1904, 152). Втім, уже А. Т. Брайчевська згадує цей кубок серед черняхівських предметів римського походження (Smilenko 1952, 62). Однією з причин такої інтерпретації, очевидно, була хронологічна позиція скляної посудини, що, на переконання дослідниці, відповідала періоду існування черняхівської культури в цьому регіоні. Не викликала жодних суперечок думка А. Т. Брайчевської й у Е. О. Симоновича (Symonovich 1964, 9; 1977, 179). Хоча сам дослідник, очевидно, дещо обережніше ставився до культурної атрибуції цієї знахідки⁵. Ще раз скляний кубок із Більче-Золотого згадано як черняхівський у публікаціях Ю. А. Ліхтер (Likhter 1998; Likhter 2000), але надалі обачніша позиція щодо такої атрибуції усе частіше переважає в науковому середовищі.

Сьогодні одним з головних аргументів проти такої інтерпретації можна насамперед визнати датування посудини з Більче-Золотого.

⁴ Цікаві подробиці щодо контексту знахідки можна дізнатися у В. В. Кропоткіна (Kropotkin 1970, 107). За версією дослідника, скляний кубок, знайдений у Більче-Золотому походить з поховання, імовірно, кремаційного. Проте встановити першоджерело такої інформації нам не вдалося, що спричинило певні сумніви щодо її достовірності.

⁵ Зокрема дослідник згадує посудину із Більче-Золотого як аналог кубків власної типологічної групи IV, але не включає її у список черняхівських знахідок (Symonovich 1977, 179, рис. 2).

Період циркуляції скляних кубків типу Eggers 188a, безумовно, передусе утворенню черняхівської культури, процес формування якої, як уважають, розпочався не раніше другої третини III ст. н. е. (Magomedov 2001, 134; Shchukin 2005, 132). Подібне спостереження, очевидно, має бути справедливим і для знахідки з Більче-Золотого.

Наприкінці II ст. населення Верхнього Подністрів'я переважно складається з носіїв пшеворської та липецької культур, окремі пам'ятки яких демонструють деякі пізньозарубинецькі риси, а також представників зубрицької групи⁶ (Onyshchuk 2018, 115–227). Протягом ступенів В2/С1 — С1а, тобто між 160/180–210/230-ми рр., відбувається міграція вельбарських племен з району Кашубського поозер'я у Мазовію, Підляшшя та Люблінщину (Ceslinski 2016, 226). Майже одночасно вони просуваються й далі на південний схід аж до верхів'я Південного Бугу (Magomedov 2001, 74; Shchukin 2005, 96). Перша фаза експансії носіїв вельбарської культури (також відома як Брест-Трішинська хвиля) (Shchukin 2005, 104) переважно охопила Західну Волинь та Північне Поділля. На південний схід вони, як вважається, рухалися уздовж Люблінської та Волинської височини, оминаючи верхів'я Дністра (Onyshchuk 2018, 242). Утім, просування вельбарських племен на Волинь, очевидно, стало причиною міграції місцевого населення (так званої волинської зубрицької групи) у кінці II — на початку III ст. н. е. у Верхнє Подністрів'я (Kozak 1992, 67). За участі цих мігрантів, як припускається, імовірно, відбувався процес формування тут пам'яток групи Дем'янів-Черепин (Kozak 1992, 67; Levada, Dudek 1998; Shchukin 2005, 108; Lyubichev 2019, 134–135). З переселенням у верхню течію Дністра представників волинської зубрицької групи, на думку Я. Онищука, збігається розпад липецької культури (Onyshchuk 2018, 209).

⁶ Племена пшеворської культури з'являються у верхів'ях Дністра вже у другій половині I ст. до н. е. (Andrzejowski 2010, 3), а у першій половині I ст. н. е. сюди просуваються представники липецької культури (Тьулулук 1975, 147). На думку Д. Н. Козака, зубрицька група у Західній Волині та Верхньому Подністрів'ї сформувалася у результаті поєднання пшеворських і зарубинецьких культурних елементів у другій половині I ст. н. е. (Kozak 1992, 66–67).

Зважаючи на локалізацію різних культурних груп періоду останньої третини II — першої третини III ст. н. е. у Верхньому Подністров'ї можливо припустити, що посудина із Більче-Золотого походить із пшеворського, липецького або зубрицького контексту. Втім, зауважимо, що зубрицькі поселення в межиріччі Золотої Липи та Збруча нам невідомі (Рис. 2: А). Найближчими пам'ятками ранньоримського часу, зафіксованими в околицях Більче-Золотого (радіус 7 км), є пшеворський могильник у Шипівцях та липецькі поселення в Шершенівці та Блищанках Чортківського району Тернопільської області (Рис. 2А: 16–18). Датування пшеворських поховань у Шипівцях визначають I ст. н. е. (Olijnyk, Mykhajlovs'kyj 2006, 123). Матеріали липецької культури у Блищанках навряд чи можливо точніше датувати в межах середини I — кінця II/початку III ст. н. е. (Malieiev, Konoplia 1999, 45–46). Подібні спостереження, очевидно, стосуються і поселення в Шершенівці.

З огляду на характер поширення кубків варіанта Eggers 188a у Барбарікумі (Рис. 2: Б) можна висунути припущення, що у Верхнє Подністров'я посудина із Більче-Золотого могла потрапити північним шляхом, через посередництво вельбарської та пшеворської культур. Яскравим прикладом активного функціонування цього маршруту у другій-третьій третині III ст. н. е. є модель розповсюдження у варварському середовищі скляних кубків типу Eggers 189 (Рис. 2: Б). Місце виробництва таких посудин локалізують у Верхній Германії, а їх шлях до Центральної Європи, як вважається, пролягав через Зеландію та пониззя Вісли (Lund Hansen 1987, 159–160; Stawiarska 1999, 181; Kokowski 2004, 37, 41). Утім, припускати, що такий маршрут був єдиним, за браком археологічних свідчень наразі було б хибним. Необхідно усвідомлювати, що характер поширення кубків типу Eggers 188 насамперед є відображенням сучасного рівня вивчення різних регіонів Барбарікуму та римських провінцій.

Отже, підсумовуючи сказане вище, ще раз підкреслимо, що знахідку скляної посудини у Більче-Золотому навряд чи можна пов'язувати із черняхівською культурою. Очевидно, цей кубок походить із пшеворського або липецького контексту останньої третини II —

першої третини III ст. н. е. Можна припустити, що у Верхнє Подністров'я така посудина могла потрапити північним шляхом, через посередництво вельбарської та пшеворської культур.

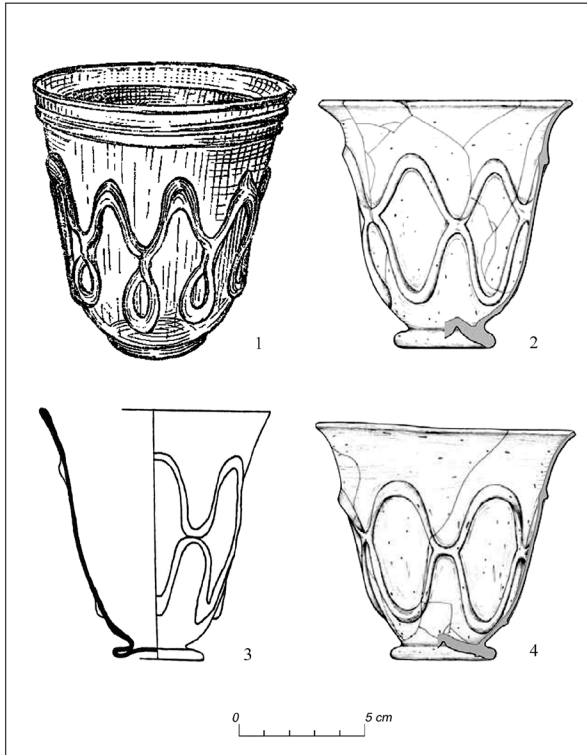


Рис. 1. Скляні кубки варіантів а-б типу Eggers 188. 1 – Більче-Золоте (за Smilenko 1952),
2, 4 – Векліце/Weklice, поховання 495 (за Natuniewicz-Sekuła, Baczewski 2023),
3 – Ваттвіль-ла-Рю/Vatteville-la-Rue, поховання (за Sennequier 2013).

Fig. 1. The glass beakers variants a-b of the Eggers 188 type. 1 – Bilche-Zolote (after Smilenko 1952),
2, 4 – Weklice, grave 495 (after Natuniewicz-Sekuła, Baczewski 2023),
3 – Vatteville-la-Rue, burial (after Sennequier 2013).

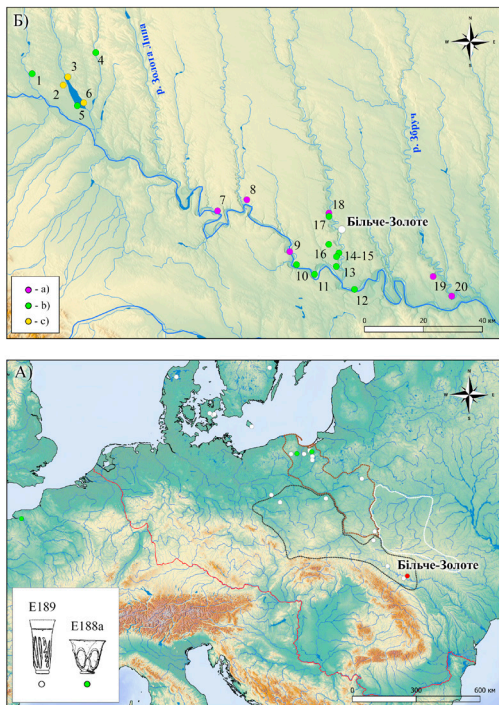


Рис. 2. Пам'ятки ранньоримського часу в мікрорегіоні Більче-Золотого (А): а — пам'ятки пшеворської культури (за Онишчук 2017), б — пам'ятки липицької культури (за Онишчук 2017), с — пам'ятки зубрицької групи (за Kozak 1992). 1 — Колоколин, 2 — Бурштин, 3 — Куропатники, 4 — Верхня Липиця, 5, 6 — Бовшів, 7 — Возилів, 8 — Берем'яни, 9 — Іване-Золоте, 10 — Зелений Гай, 11 — Заліщики, 12 — Зозулинці, 13 — Касперівці, 14 — Лисичники, 15 — Голігради, 16 — Блищанка, 17 — Шершенівка, 18 — Шипівці, 19 — Кудринці, 20 — Боришкінці.

Моделі поширення скляних кубків типів Eggers 188a та Eggers 189 (Б). Червона смуга позначає північні кордони Римської імперії. Пунктирні лінії маркують межі поширення культурних груп кінця ранньоримського — початку пізньоримського часу в центральноевропейському Барбарікумі: коричнева — вельбарська культура (за Ceslinski 2016), чорна — пшеворська культура (за Andrzejowski 2010), біла — межі просування носіїв вельбарської культури на південний захід протягом Брест-Тришинської фази міграції (за Shchukin 2005).

Fig. 2. Early Roman sites within Bilche-Zolote micro-region (A): a — Pszeworsk culture (after Onyshchuk 2017), b — Lypytska culture (after Onyshchuk 2017), c — Zubrytska group (after Kozak 1992). 1 — Kolokolyn, 2 — Burshtyn, 3 — Kuropatnyky, 4 — Verkhnia Lypytsia, 5, 6 — Bovshiv, 7 — Vozylyv, 8 — Beremiany, 9 — Ivane-Zolote, 10 — Zelenyi Hai, 11 — Zalishchyky, 12 — Zozulyntsi, 13 — Kasperivtsi, 14 — Lysychnyky, 15 — Holihrazy, 16 — Blyshchanka, 17 — Shershenivka, 18 — Shypivtsi, 19 — Kudryntsi, 20 — Boryshkintsi.

Distribution patterns of Eggers 188a and Eggers 189 types beakers (Б). The red line indicates the northern borders of the Roman Empire. The dotted lines mark the boundaries of the distribution of cultural groups of the end of the Early Roman – beginning of the Late Roman period in the Central European Barbaricum: brown – Wielbark culture (after Ceslinski 2016), black — Pszeworsk culture (after Andrzejowski 2010), white — the boundaries of the Wielbark culture's south-westward movement during the Brest-Trishyn migration phase (after Shchukin 2005).

Додадок

Каталог знахідок скляних кубків варіантів а-б типу Eggers 188 The glass beakers variants a-b of the Eggers 188 type: a catalogue.

Більче-Золоте, Чортківський район, Тернопільська область, Україна

1) Скляна посудина (Рис. 1: 1, випадкова знахідка) — конічний кубок, цілий, *колір* зелений, прозорий, *вінця* дещо вигнуті назовні, край вінець оплавлений, *дно* має трубчасту ніжку, відтягнуту із стінки придонної частини виробу (?), *декор* — рельєфні накладні нитки скла одного кольору з основою утворюють композицію у вигляді синусоїди, нижні вершини якої формують овальні кільця, параметри: висота — 10,5 см. Тип: Eggers 188b.

Література (Demetrykiewicz, Zingerle 1904, 152, Fig. 29; Smilenko 1952, табл. III: 5).

Веклице/Weklice, Ельблонзький повіт, Вармінсько-Мазурське воєводство, Польща

2) Скляна посудина (Рис. 1: 2, поховання 495) — конічний кубок, цілий, *скляна* маса містить незначні включення бульбашок, *колір* безбарвний із зеленим відтінком, прозорий, *вінця* дещо вигнуті назовні, край вінець оплавлений, *дно* має трубчасту ніжку, відтягнуту зі стінки придонної частини виробу, *декор* — рельєфні накладні нитки скла одного кольору з основою утворюють композицію у вигляді симетрично віддзеркаленої синусоїди, *параметри*: висота — 9,7 см, діаметр вінець — 10,3 см, діаметр ніжки — 4,3 см, товщина — 0,15–0,2 см. Тип: Eggers 188a.

Література (Natuniewicz-Sekuła, Baczewski 2023, 21–23, pl. VII: 6).

3) Скляна посудина (Рис. 1: 4, поховання 495) — конічний кубок, цілий, *скляна* маса містить незначні включення бульбашок, *колір* безбарвний із зеленим відтінком, прозорий, *вінця* дещо вигнуті назовні, край *вінець* оплавлений, *дно* має трубчасту ніжку, відтягнуту зі стінки придонної частини виробу, *декор* — рельєфні накладні нитки скла одного кольору з основою утворюють композицію у вигляді симетрично віддзеркаленої синусоїди, *параметри*: висота — 10,2 см, діаметр *вінець* — 10,1 см, діаметр *ніжки* — 4 см, товщина — 0,15–0,2 см. *Тип*: Eggers 188a.

Література (Natuniewicz-Sekuła, Baczewski 2023, 21–23, pl. VII: 7).

Ліновец/Łinowiec, Старогардський повіт, Поморське воєводство, Польща

4) Скляна посудина (поховання, 1931 р.) — конічний кубок, фрагментований, *колір* безбарвний, прозорий, *вінця* дещо вигнуті назовні, край *вінець* оплавлений, *дно* має трубчасту ніжку, відтягнуту із стінки придонної частини виробу, *декор* — рельєфні накладні нитки скла одного кольору з основою утворюють композицію у вигляді симетрично віддзеркаленої синусоїди, *параметри*: висота — 9 см, діаметр *вінець* — 9,6 см, діаметр *ніжки* — 4,5 см. *Тип*: Eggers 188a.

Література (Stawiarska 1999, 246, Kat. N 23).

5) Скляна посудина (поховання, 1931 р.) — конічний кубок, фрагментований, *колір* безбарвний, прозорий, *вінця* дещо вигнуті назовні, край *вінець* оплавлений, *дно* має трубчасту ніжку, відтягнуту із стінки придонної частини виробу, *декор* — рельєфні накладні нитки скла одного кольору з основою утворюють композицію у вигляді симетрично віддзеркаленої синусоїди. *Тип*: Eggers 188a.

Література (Stawiarska 1999, 246–247, Kat. N 24).

Ваттвіль-ла-Рю/Vatteville-la-Rue, регіон Нормандія, департамент Приморська Сена, Франція

6) Скляна посудина (поховання) — конічний кубок, цілий, *вінця* дещо вигнуті назовні, край *вінець* оплавлений, *дно* має трубчасту ніжку,

відтягнуто із стінки придонної частини виробу, *декор* — рельєфні накладні нитки скла одного кольору з основою утворюють композицію у вигляді симетрично віддзеркаленої синусоїди. *Тип*: Eggers 188a.

Література (Sennequier 2013, 94, pl. 118).

Список джерел та літератури / References

Andrzejowski, J. The Przeworsk Culture. A Brief Story (for the Foreigners). In: U. Lund Hansen, A. Bitner-Wróblewska (eds.). *Worlds Apart? Contacts across the Baltic Sea in the Iron Age*. København-Warszawa, 2010, pp. 1–52.

Barkóczy, L. *Pannonische Glasfunde in Ungarn*. *Studia Archaeologica*, no. 9. Budapest, 1988.

Ceslinski, A. Chapter 7. The Society of Wielbark Culture, AD 1–300. In: A. Rzeszotarska-Nowakiewicz (ed.). *The Past Societies 500 BC – 500 AD*, vol. 4. Warszawa, 2016, pp. 217–256.

Demetrykiewicz, V., Zingerle, J. Fund aus Ostgalizien. *Jahreshefte des Österreichischen Archäologischen Institutes in Wien*, Bd. 7, 1904, s. 149–158.

Eggers, H.-J. *Der Römische Import im Freien Germanien*. Hamburg, 1951.

Eggers, H.-J. Zur absoluten Chronologie der Römischen Kaiserzeit im Freien Germanien. *Jahrbuch des Römisch-Germanischen Zentralmuseums Mainz*, Bd. 2, 1955, S. 196–252.

Foy, D., Labaune-Jean, F., Leblond, C., Pruvot, C. M., Marty, M. T., Massart, C., Munier, C., Robin, L., Roussel-Ode, J. *Verres incolores de l'Antiquité Romaine en Gaule et aux Marges de la Gaule. Volume 2. Typologie et analyses*. *Archaeopress Roman Archaeology* 42. Oxford, 2018.

Fünfschilling, S. *Die römischen Gläser aus Augst und Kaiseraugst. Kommentierter Formenkatalog und ausgewählte Neufunde 1981-2010 aus Augusta Raurica. Text und Formenkatalog. Forschungen in Augst*, Bd. 51. Augst, 2015.

Godłowski, K. *The Chronology of the Late Roman and Early Migration Periods in Central Europe*. Kraków, 1970.

Kokowski, A. Romerske glasbægre i Barbaricum. H. J. Eggers type 189 i mellem-og Nordeuropa. *Aarbøger for Nordisk Oldkyndighed og Historie*, 2001. København, 2004, s. 35–41.

Kozak, D. N. *Etnokul'turna istoriia Volyni (I st. do n. e. — IV st. n. e.)*. Kyiv, 1992. (In Ukrainian)

Козак, Д. Н. *Етнокультурна історія Волині (I ст. до н. е. — IV ст. н. е.)*. Київ, 1992.

Kropotkin, V. V. *Rimskie importnye izdelija v Vostochnoj Evrope (II v. do n. je. — V v. n. je.)*. V: *Svod arheologicheskikh istochnikov*, D1-27. Moskva, 1970. (In Russian)

Кропоткин, В. В. *Римские импортные изделия в Восточной Европе (II в. до н. э. — V в. н. э.)*. В: *Свод археологических источников*, Д1-27. Москва, 1970.

Levada, M., Dudek, A. *Pshevorskoe vlijanie na keramicheskij kompleks chernjahovskoj kul'tury (po materialam Juzhnoj Pol'shi, Verhnego Dnestra i Zapadnogo Buga)*. In: *Kultura przeworska*, t. IV, Lublin, 1998, s. 47–58. (In Russian)

Левада, М., Дудек, А. *Пшеворское влияние на керамический комплекс черняховской культуры (по материалам Южной Польши, Верхнего Днестра и Западного Буга)*. In: *Kultura przeworska*, t. IV, Lublin, 1998, s. 47–58.

Likhter, Yu. A. *Steklo chernjahovskoj kul'tury. Rossijskaja arheologija [Russian Archaeology]*, no. 2, 1998, s. 41–53. (In Russian)

Ліхтер, Ю. А. *Стекло черняховской культуры. Російська археологія*, № 2, 1998, с. 41–53.

Likhter, Ju. A. *Glass of the Chernyakhov Culture*. In: *Annales du 14e Congrès de l'Association Internationale pour l'Histoire du Verre (Venezia – Milano, Italia, 1998)*. Lochem, 2000, pp. 192–195.

Lund Hansen, U. *Römischer Import im Norden*. København, 1987.

Lyubichev, M. V. *Rannjaja istorija dnepro-doneckoj lesostepi I–V vekov*. Ch. 1. *Ostrogothica-Serie*, 2. Har'kov, 2019. (In Russian)

Любичев, М. В. *Ранняя история днепро-донецкой лесостепи I–V веков*. Ч. 1. *Ostrogothica-Serie*, 2. Харьков, 2019.

Magomedov, B. V. *Chernjahovskaja kul'tura. Problema jetnosa*. V: A. Kokowski (red.). *Monumenta Studia Gothica*, t. 1, Lublin, 2001. (In Russian)

Магомедов, Б. В. *Черняховская культура. Проблема этноса*. В: А. Kokowski (red.). *Monumenta Studia Gothica*, t. 1, Lublin, 2001.

Maliciev, Yu. M., Konoplia, V. M. *Bahatosharove poselennia Blyshanka na r. Seret. Vita Antiqua*, no. 1, 1999, s. 45–58. (In Ukrainian)

Малісєв, Ю. М., Конопля, В. М. *Багатошарове поселення Блищанка на р. Серет. Vita Antiqua*, № 1, 1999, с. 45–58.

Myzgin, K. V. Do pyttannya krytyky numizmatychnykh dzherel (na pryklady vuvchennia znakhidok antychnykh monet na terytorii Skhidnoievropejs'koho Barbarykumu). *Visnyk Kharkivs'koho natsional'noho universytetu imeni V. N. Karazina. Serii «Istoriia» [The Journal of V. N. Karazin Kharkiv National University. Series History]*, vyp. 50, 2015, s. 179–188. (In Ukrainian)

Мизгін, К. В. До питання критики нумізматичних джерел (на прикладі вивчення знахідок античних монет на території Східноєвропейського Барбарікуму). *Вісник Харківського національного університету імені В. Н. Каразіна. Серія «Історія»*, вип. 50, 2015, с. 179–188.

Natuniewicz-Sekuła, M., Baczewski, M. Weklice. In: *A Cemetery of the Wielbark Culture on the Eastern Margin of the Vistula Delta (Excavations 2005–2018)*. Warszawa, 2023.

Olijnyk, V., Mykhajlovs'kyj, V. Pshevors'ke pokhovannia poblyzu sela Shypivtsi na Ternopil'schyni. *Materialy i doslidzhennia z arkeologii Prykarpattia i Volyni [Materials and Studies on Archaeology of Sub-Carpathian and Volhynian Area]*, vyp. 10, 2006, s. 122–123. (In Ukrainian)

Олійник, В., Михайловський, Я. Пшеворське поховання поблизу села Шипівці на Тернопільщині. *Матеріали і дослідження з археології Прикарпаття і Волині*, вип. 10, 2006, с. 122–123.

Onyshchuk, J. I. *Naseleння Zakhidnoi Volyni ta Zakhidnoho Podillia u pershij polovyni I tys. n. e.: kul'turno-istorychnyj aspekt*. L'viv, 2018. (In Ukrainian)

Онишук, Я. І. *Населення Західної Волині та Західного Поділля у першій половині I тис. н. е.: культурно-історичний аспект*. Львів, 2018.

Renfrew, C., Bahn, P. *Archaeology. Theories, Methods, and Practice*. London, 2016.

Rook, E., Trela, E. Stanowiska kultury trypolskiej w Bilczu Złotym w dawnym powiecie Borszczów, w świetle zbiorów krakowskich. In: J. Lech, J. Partyka (red.). *Z archeologii Ukrainy i Jury Ojcowskiej*. Ojców, 2001, s. 183–206.

Sennequier, G. *La verrerie romaine en Haute-Normandie*. Montagnac, 2013.

Shchukin, M. B. *Gotskij put' (goty, Rim i chernjahovskaja kul'tura)*. Sankt-Peterburg, 2005. (In Russian)

Щукин, М. Б. *Готский путь (готы, Рим и черняховская культура)*. Санкт-Петербург, 2005.

Smilenko, A. T. Pro deiaki datuiuchi rechi v kul'turi poliv pokhovan'. *Arkeolohiia [Archaeology]*, t. VI, 1952, s. 51–73. (In Ukrainian)

Сміленко, А. Т. Про деякі датуючі речі в культурі полів поховань. *Археологія*, т. VI, 1952, с. 51–73.

Stawiarska, T. *Naczynia szklane okresu rzymskiego z terenu Polski*. Warszawa, 1999.

Symonovich, E. A. Stekljannaja posuda iz podneprovsko-prichernomorskih pamjatnikov chernjahovskoj kul'tury. *Sovetskaja arheologija [Soviet Archaeology]*, no. 1, 1977, s. 176–186. (In Russian)

Сымонович, Э. А. Стеклянная посуда из поднепровско-причерноморских памятников черняховской культуры. *Советская археология*, № 1, 1977, с. 176–186.

Symonovich, E. A. Stekljannye kubki iz Zhuravki. *Kratkie soobshhenija Instituta arheologii AN SSSR [Brief Communications of the Institute of Archaeology of the Academy of Sciences of the USSR]*, вып. 102, 1964, s. 8–12. (In Russian)

Сымонович, Э. А. Стеклянные кубки из Журавки. *Краткие сообщения Института археологии АН СССР*, вып. 102, 1964, с. 8–12.

Tejral, J. Fremde Einflüsse und kulturelle Veränderungen nördlich der mittleren Donau zu Beginn der Völkerwanderungszeit. *Archaeologia Baltica*, vol. VII, 1986, S. 175–238.

Tejral, J. Einige Bemerkungen zur Chronologie der späten römischen Kaiserzeit in Mitteleuropa. In: K. Godłowski, R. Madyda-Legutko (Hrsg.). *Probleme der relativen und absoluten Chronologie ab Latenezeit bis zum Frühmittelalter*. Krakow, 1992, S. 227–248.

Tejral, J. Neue Aspekte der frühvölkerwanderungszeitlichen Chronologie im Mitteldonauraum. In: J. Tejral, H. Friesinger, M. Kazanski (Hrsg.). *Neue Beiträge zur Erforschung der Spätantike im mittleren Donauraum*. Brno, 1997, S. 321–362.

Teresa Elżbieta Maria ks. Sanguszko-Kowelska h. Pogoń Litewska, <http://www.sejm-wielki.pl/b/cz.I002550>. Accessed: 24 Feb. 2023.

Tsyhylyk, V. M. *Naseleennia Verkh'n'oho Podnistrov'ia pershykh stolit' nashoi ery (plemena lypyt's'koi kul'tury)*. Kyiv, 1975. (In Ukrainian)

Цигилик, В. М. *Населення Верхнього Подністров'я перших століть нашої ери (племена липицької культури)*. Київ, 1975.

Vladyslav Shchepachenko

PhD student

V. N. Karazin Kharkiv National University

4 Svobody Sq., 61022, Kharkiv, Ukraine

Email: kartergovard@gmail.com

ORCID: <https://orcid.org/0000-0001-9137-235X>

THE GLASS BEAKER FROM BILCHE-ZOLOTE: ON THE CHRONOLOGICAL AND CULTURAL ATTRIBUTION OF THE FIND

The paper represents an attempt at a cultural and chronological attribution of the glass vessel found in the vicinity of the village of Bilche-Zolote in Ternopil region. The cup was purchased from local residents by Princess Teresa Sapieha around the turn of the 20th century. Information about the find was first published by V. Demetrykiewicz in 1904. Later, in his list of Roman imports H.-J. Eggers designated the vessel from Bilche-Zolote as variant b of Eggers type 188; this type also includes finds from Bugno (variant c) and Linowiec (variant a) in the north of today's Poland. The typological connection between the beakers from Bilche-Zolote and Linowiec was also noted by A. T. Braichevska (Smilenko), who was one of the first researchers to include the find from Ternopil region among the Chernyakhiv artifacts of Roman origin. Given the dating of the Linowiec vessel, she proposed to assign the beaker from Bilche-Zolote to the 3rd century. This cultural attribution remained widely accepted in historiography for several decades. Today, the dating of the vessel from Bilche-Zolote may be seen as one of the main arguments against such an interpretation. Its closest equivalents are beakers of Eggers type 188a. They are mainly known from the Wielbark culture of the lower Vistula, where their presence is localized in the last third of the 2nd and first third of the 3rd centuries. Their origin is obviously connected with the northwestern provinces of the Roman Empire. The period of their circulation in the Barbaricum precedes the formation of the Chernyakhiv culture, which began no earlier than the second third of the 3rd century. Given the localization of the various cultural groups of the period from the last third of the 2nd to first third of the 3rd centuries in the upper Dniester region, we may suppose that the Bilche-Zolote vessel could be contextually connected to the sites of the Przeworsk or Lypytsya cultures in the area. If so, the glass beaker may have reached the upper Dniester via the northern route, through the mediation of the Wielbark and Przeworsk cultures.

Keywords: glassware, Eggers type 188 beakers, early Roman period, Eastern Europe.

*Текст надійшов до редакції 12.08.2024.
The text was received by the editors 12.08.2024.*

*Текст затверджено до друку 03.10.2024.
The text is recommended for printing 03.10.2024.*