

**Фортеця скіфської доби в урочищі Городище на Харківщині:
інтерпретація та перспективи дослідження**

В. М. Окатенко

У статті розглядається історія дослідження та питання інтерпретації городища в ур. Городище на Харківщині – однієї з найяскравіших пам'яток сіверськодонецької групи скіфської доби. Особливу увагу приділено перспективам дослідження, пов'язаним з використанням новітніх технологій і методик.

Ключові слова: скіфи, городище, фортеця, урочище Городище.

Характерною рисою розвитку культури та суспільних відносин для давнього населення є виникнення укріплених городищ, більшість з яких оточена селищами та має поблизу курганні могильники, що разом складають єдиний археологічний комплекс. Найбільш укріпленою фортецею ранньої залізної доби на території Харківщини, що має загальну площу 26 га та складну систему укріплень із впускним всередину джерелом води, з потрійною лінією валів і ровів є городище в ур. Городище (рисунок 1; 2).

Одні з перших відомостей про давні пам'ятки Слобожанщини, в т.ч. Одринське городище (тогочасна назва городища в ур. Городище) містяться в описі, зробленому в XVII ст. військово-топографічною експедицією [11, с. 70]. Московський уряд у той час передбачав можливість включення щойно побудованого Можевського острога (“Старі Валки”) до Белгородської лінії укріплень з метою розширення кордонів держави на південь. Для того щоб закріпитись на Муравському шляху, яким просувались татарські загани, потрібно було збудувати жите місто та стоялий острожек [1, с. 14-16]. Відтак, влітку 1646 р. для дослідження ур. Валки і найближчої місцевості

вздовж течій рік Коломака та Мжи сюди буда відряджена експедиція на чолі з І. Масловим і Г. Жуліновим. Вони зробили топографічну розвідку територій, найбільш придатних для заснування нового міста й острогу, який би слугував перепоною на шляху кочовиків [1, с. 19]. Поряд з іншими урочищами, дослідники зробили ретельний опис Болгiрського та Одринського городищ, які були розташовані на північний схід від Можевського острогу на лівих притоках р. Мжи [11, с. 71]. За описом І. Маслова, Одринське городище було розташоване на підвищенні р. Одринки і складалося з великого та малого укріплень. Крім детальних описів земляних споруд, дослідник надає важливі дані щодо джерела води. Озерце знаходилось на території великого двору, було розташоване напроти малого городища, впущене з річки і завалене насипом [1, с. 25].

У науковій літературі перші згадки про археологічні пам'ятки цього краю з'явилися у кінці 30-х років XIX ст. Так, В. В. Пассек на підставі безпосередніх досліджень навів дані про зовнішній вигляд та планування городищ, а також речі, знайдені на давніх укріпленнях. Особливу увагу дослідник звертає на "чудове" городище Куколівське, за назвою однойменного хутора (зараз ур. Городище) [22]. За припущенням В. В. Пассека, знахідки на цьому поселення свідчать про те, що воно не могло належати ані слобідським козакам, ані татарам, а, можливо, використовувалося як сторожеве місто бойової прикордонної лінії Русі з кочовими народами у XII ст. [22, с. 211-212; 23, с. 116; 24, с. 170; 25, с. 329-331].

Наступним, хто зробив опис Куколівського городища, був харківський архієпископ Філарет (Д. Г. Гумілевський). У своїй праці він відзначає, що городище складається з двох площин, підвищених одна над одною та над сусідньою місцевістю, у такий спосіб, що воно містить у собі дві фортеці – внутрішню (цитадель) і зовнішню (посад). Дослідник звертає увагу на велику площу поселення та високий рівень інженерного мистецтва, застосованого під час будівництва цитаделі. Крім того, Філарет відмічає, що про вік цього городища свідчать знахідки мідних вістрів стріл, а криві шаблі та ножі з півмісяцем, які тут зустрічались, свідчать "тільки про те, що Татари бували на цьому укріпленні під час своїх набігів на Руських". Зрештою автор доходить висновку, що близькість цього поселення до городища Хазарського та його стародавність говорять про те, що його побудували хазари. Пізніше це укріплення слугувало міцним захистом руських проти половців [27, с. 295-297].

На початку ХХ ст. городище Куколівське розглядав Ю. І. Морозов, який використав історико-статистичний опис Філарета та працю В. В. Пассека і підкреслив неповноту цих свідочств. Дослідник називає Куколівське городище поряд з такими поселеннями як Більське та Хорошево. При описі укріплення Ю. І. Морозов погоджується із думкою Філарета щодо хазарського походження цього поселення [17, с. 4-5].

Наступним дослідником Слобідського краю, у роботах якого згадується городище Куколівське, був Д. І. Багалій. Виступаючи на Московському археологічному з'їзді, дослідник підкреслив, що дуже важливими пам'ятками слов'яноруського життя є городища. Д. І. Багалій не сумнівається, що більшість поселень є залишками існуючих тут у домонгольську добу давньоруських міст. На підтримку цієї думки він наводить історичні свідочства, географічну номенклатуру та деякі археологічні дані. Таким чином, Д. І. Багалій вважав, що городище Куколівське слугувало представникам різних народностей – то руським, то тюркам, як в ранній, так і в пізніший час [2, с. 89-90]. Наслідком проведеної роботи стало укладення та публікація карти розташування археологічних пам'яток Харківської губернії.

Цікавою для сучасників є стаття Є. Альбовського, у якій автор висвітлює історію колонізації південних територій Російської держави. Описуючи за архівними свідочствами давні пам'ятки Валківського повіту, Є. Альбовський припускає, що вони належать до однієї епохи і вважає, що “старі фортеці” припинили своє існування не пізніше розгрому Русі татарами. Він доходить висновку, що в давні часи колишні мешканці цього краю, і зокрема городищ, повинні були укріплювати ті ж перелази (вздовж Муравського шляху), що і в ХVІІ ст., захищаючи свої оселі від набігів якихось вершників, кочуючих у тих самих степах, якими пізніше заволоділа Московська держава. Такими вершниками могли бути половці, а ймовірно, більш ранні мешканці “Дикого поля” [1, с. 18].

У кінці 20-х років ХХ ст. городище при хут. Городище було досліджене М. К. Фуксом, який вперше цілком певно відніс його до групи поселень скіфської доби на Харківщині. Дослідник відмічає, що городище розташоване у верхів'ї р. Одринки, у смузі великих лісів, на лівобережжі р. Мжи, у 6-7 км від Муравського шляху. Воно знаходиться на горбовинах, окреслених із заходу долиною р. Одрин-

ки, а з півдня і півночі – ярами, що впадають в цю річку. Городище складається з головного двору та двох передгородь. Під час збору підйомного матеріалу досліднику зустрілися уламки горщиків з дірочками по вінцю, амфор та, рідше, чорнолощеного посуду. На валах другого передгороддя зустрічалося багато перепаленої глини [28, с. 101].

І. І. Ляпушкін також включив короткі відомості про це городище до свого огляду пам'яток Дніпровського лісостепоного Лівобережжя. Наводячи опис городища, автор спирається на результати досліджень М. К. Фукса, у зв'язку з чим нічого нового нам не повідомляє [15, с. 68].

Новий етап у вивченні городища в ур. Городище настав у післявоєнну добу. Пожвавлення археологічних досліджень скіфських пам'яток починається переважно силами археологів Харківського університету (Б. А. Шрамко), а також Москви (Б. О. Рібаков, П. Д. Ліберов).

Перші професійні дослідження на території городища біля с. Городище були проведені у 1951-1952 рр. Б. А. Шрамко. Він зняв його план, зробив у трьох місцях шурфовку центральної частини головного двору загальною площею 18 кв. м. та нівеліровку валів. На думку дослідника, це одне із найграндіозніших городищ скіфської доби в басейні Дінця – відповідно до плану, його розміри складають 26 га (головний двір – 21 тис. кв. м., першого передгороддя – 48,1 тис. кв. м., другого передгороддя – 194,2 тис. кв. м.) [30, с. 47-49]. Розвідки, проведені Б. А. Шрамко, дали значну кількість місцевої ліпної кераміки, уламків амфор, залишків вотивних посудів, грузил, глиняної обмазки, прясел тощо. Попередньо вчений зробив припущення, що городище виникло не пізніше V ст. до н.е. та існувало до III-II ст. до н.е. Згодом він відмічав, що воно засноване не пізніше VI ст. до н.е. та існувало до III ст. до н.е. На його думку, саме городище в ур. Городище можна розглядати якщо не як місто, то принаймні як “важливий племінний торговельно-ремісничий та адміністративно-військовий центр”, що мають визначити широкомасштабні дослідження шляхом розкопок [31, с. 2-8; 33, с. 58-59; 32, с. 224].

По суті, ці дослідження обумовили рішення П. Д. Ліберова почати вивчення пам'яток Харківщини саме з городища біля хут. Городище. У 1953 р. експедиція, яку він очолював вперше розпоча-

ла тут археологічні дослідження, здійснивши масштабні розкопки самого городища і дослідивши навколишню місцевість (відкривши 3 селища, могильник до 150 курганів біля с. Черемушна і городище біля Чернецького яру). В результаті обстежень дослідник склав коротку характеристику пам'ятника, у якій звернув увагу на деякі топографічні особливості цього укріплення [14, с. 76-77]. Розкоп I загальною площею 459 кв. м., який перерізав вал, було закладено в центральній частині пам'ятника, а розкоп II площею 192 кв. м. – на території другого передгороддя (на території сучасного хутора). В обох розкопах виявлено насичений культурний шар з керамікою та окремими металевими, кістяними і глиняними виробами, предметами зброї та прикрасами. Також П. Д. Ліберов дослідив 3 житла та господарчі ями [14, с. 77-79]. Ці розкопки запевнили П. Д. Ліберова в тому, що городище слугувало не тільки для захисту населення у воєнний час, але й було місцем їх постійного проживання. За знахідками бронзових вістрь стріл та булавок він датує пам'ятник VI–IV ст.ст. до н.е. [14, с. 69]. Не менш важливими для розуміння питань хронології, поховальних традицій та вірувань місцевих племен у скіфський час були проведені дослідником розкопки 9-ти курганів на плато лівого берега р. Черемушна [13, с. 104-109]. За отриманими матеріалами П. Д. Ліберов датував ці поховання кінцем VI – IV ст. ст. до н.е.

В свою чергу Б. М. Граков схиляється до думки, яку висловив Б. А. Шрамко, щодо приналежності цього культурного комплексу меланхленам [8, с. 160]. Автор відзначив, що городище біля с. Городище є найбільшим поселенням в лісостеповій частині Дінця. І хоча головний двір з двома передгороддями у 5 разів менше Західного Більського городища, все ж за своєю площею його можна вважати центром союзу племен меланхленів. Його потрійний характер (головне городище і два передгороддя) дозволили Б. М. Гракову вважати, що у цього народу, як і у будинів, побутовало повір'я про трьох засновників союзу і що тут існував розподіл на три племені [8, с. 164].

Розглядаючи питання про похід персидського царя Дарія I у Скіфію, Б. О. Рибаків спирається на повідомлення Геродота про те, що персам, які вторглися в країну будинів, вдалося спалити залишене населенням дерев'яне укріплення, “під яким можна розуміти будь-яке городище з того згустку городищ, які добре відомі нам на Харківщині” [26, с. 179-180]. Крайніми з південно-східного боку, звідки

могли підійти скіфи і, наздоганяючи їх, перси, за Б. О. Рибаківим, є городища біля с. Водяне, с. Яковлівка та м. Люботин. Розвиваючи цю думку, Є. В. Черненко зазначив, що цим спаленим укріпленням, між іншим, могло бути велике городище біля с. Городище [29, с. 194-195].

У 2001 р. після 50-річної перерви експедиція ХНУ імені В. Н. Каразіна під керівництвом Ю. В. Буйнова відновила розкопки на цьому пам'ятнику [3, с. 93]. Протягом 2001–2003 рр. було уточнено план городища, систему його складних захисних споруд і закладено 7 розкопів загальною площею 1254 кв. м. (5 – на головному дворі, а 2 – на другому передгородді та його валу). В результаті розкопок була встановлена потужність культурного шару в різних частинах пам'ятки і досліджено потужні нашарування золи під валом на західному та північному краю двору. Крім того, експедиції вдалося виявити залишки двох жител та господарчі ями і отримати добре документовані матеріал, серед якого у великій кількості представлена місцева ліпна і антична кераміка, знаряддя праці, кінська упряж, прикраси та багато інших виробів з металу та кістки [18, с. 43-46]. На основі отриманих матеріалів Ю. В. Буйнов датує це городище кінцем VI – IV/III ст. до н. е. [4, с. 12; 5, с. 15]. Автор не підтримує думку Б. М. Гракова, щодо його ролі, як «центру союзу трьох племен» і висловив думку, що городище могло слугувати, як головне укріплення в сіверськодонецькій групі пам'яток.

Спільна із Люботинським музеєм експедиція під керівництвом Ю. В. Буйнова у 2002-2003 рр. продовжила дослідження поховальних пам'яток розташованих навколо урочища. Так, були розкопані: 9 курганів (№№10-18) біля с. Черемушна; 2 кургани (№№ 1 і 2) в ур. Могилки; 1 курган (№1) в ур. Круглик. У цілому, дослідник вважає, що ці поховання синхронні городищу в ур. Городище і відображають соціальну структуру його мешканців [6, с. 9 -13].

В.М. Окатенко відносить вказане поселення до пам'яток пов'язаних із рухливими скотарями [20, с. 84 - 84].

У свою чергу, спираючись на великі розміри та значні незаселені площі, Д. С. Гречко у своїй класифікації відносить зазначену пам'ятку до «загону для худоби», який також використовувався місцевими напівкочівниками як зимівник [9, с. 28; 10, с. 102].

Інтерпретацію фортеці в ур. Городище потрібно розглядати у комплексі із сусідніми пам'ятками, що складають його округу. Так,

в останні роки було ретельно досліджено розташоване у лісі городище біля Чернецького Яру (рисунок 3.1), яке відкрив, ще у 1953 р. П. Д. Ліберов. На цьому городищі-сховищі шурфуванням у різних частинах було встановлено відсутність культурного шару [12, с. 38-43; 7, с. 22-24, рис. 2.1-2.10]. Неподалік виявлені та обстежені поселення із зольниками і невеликі курганні групи пізньоскіфського часу. Деякі розкопані О.В. Бандуровським. Нещодавно, неподалік від Чернецького яру було відкрите нове досить велике городище скіфського часу – Одринське [16, с. 63-65; 19, с. 26-27, рис. 2.68-2.74]. Воно стало відоме завдяки супутниковій зйомці ще у 2014 р., але було обстежене нами тільки у 2016 р. Пам'ятка розташована на території Валківського району, у північно-східній частині с. Одринка, на плато лівого берега р. Чернеча – лівої притоки р. Черемушна.

Наразі городище переважною частиною знаходиться під оранкою, результатом чого стало значне нівелювання кільцевої лінії оборони, влаштованої за системою рів-вал (рисунок 3.2). Його загальна площа складає близько 38,5 га, що робить цю пам'ятку одним із найбільших городищ у басейні Сіверського Дінця. На оранці були знайдені фрагменти ліпного керамічного посуду із вінцями із защипами та наскрізними отворами під ними, керамічне прясельце, стінки амфор грецького виробництва, а також елементи спорядження коня. Попередньо поселення можна датувати в межах VI – IV ст. ст. до н.е.

Протягом 2016 р. автор цієї статті спільно з Д. В. Следюком провели в ур. Городище ряд досліджень із використанням дрона DJI Inspire 1, з камерою X-550 на борту [21, с. 428-441, рис.1; 19-22]. Всі знімки мають GPS-Glance прив'язку центру у системі координат WGS84. Так, були виконані: 1) оглядова аерофотозйомка у різні пори року; 2) зйомка ортофотопланів; 3) географічна прив'язка ортофотопланів; 4) створення карт висот місцевості; 5) створення ізоліній висот на основі карт висот.

Використання зазначеної методики дозволило зробити досить точні плани і GPS-прив'язки пам'ятки, оглядове і об'ємне уявлення про городище, що допомагає розглядати його в нерозривному зв'язку з ландшафтом, у який воно вписане (рисунок 1; 2).

Таким чином, фортеця в ур. Городище настільки вирізняється від інших поселень сіверськонецького регіону, що це дає підставу для багаторічних дискусій відносно його статусу та сприяє висуненню різноманітних гіпотез. Завдяки археологічним дослідженням

(загальна площа складає 1777 кв. м.) стало зрозуміло, що це поселення не було центром союзу племен місцевого населення в скіфську добу, на що вказував Б. М. Граков, чи племінним торговельно-ремісничим або адміністративно-військовим центром, що припускав Б. А. Шрамко. На нашу думку, в топографії розташування городища, захисних спорудах, його плануванні (наявність джерела води) та домобудівництві (малочисельність і специфіка житлових та господарчих будівель) знайшли відображення не тільки тогочасні прогресивні технології, а й особливості господарства мешканців поселення. Наявні дані щодо їхньої матеріальної культури переконають у тому, що городище не було простим общинним поселенням і слугувало захистом не тільки для людей, а і для свійських тварин. Імовірно воно використовувалось для стійлового утримання худоби у зимовий період та слугувало захистом цього «важливого резерву харчування» під час ворожих нападів. Це пояснює грандіозність фортифікаційних укріплень городища і відповідає одному з усталених уявлень про «великі городища». Зазначимо, що остаточно статус городища в ур. Городище ще не визначено, однак його особливість і своєрідність щодо інших поселень Сіверського Дінця очевидна, про що свідчать неоднозначні оцінки дослідниками його місця в системі пам'ятників скіфського часу цього регіону. У будь-якому разі, остаточні висновки можна буде робити після продовження досліджень на цій пам'ятці, використовуючи у тому числі й новітні технології безконтактного зондування: лазерне сканування, георадари тощо.

1. Альбовский Е. А. Валки, украинский город Московского Государства / Е. А. Альбовский. – СХИФО, 1905. – Т. 16. – С. 9-53.
2. Багалея Д. И. Общий очерк древностей Харьковской губернии / Д. И. Багалея // Харьковский сборник. – 1890. – Вып. 4. – Отд. 2. – С. 76-92.
3. Буйнов Ю. В. Раскопки городища скифского времени у хутора Городище на Харьковщине / Ю. В. Буйнов // АБУ 2000-2001. – К., 2002.
4. Буйнов Ю. В., Окatenко В. Н. Раскопки городища скифского времени в урочище Городище / Ю. В. Буйнов, В. Н. Окatenко // АБУ 2002-2003 pp. – К., 2004. – С. 9-12.

5. Буйнов Ю. В., Гречко Д. С. Некоторые итоги раскопок городища в урочище Городище (к вопросу об исторических судьбах племен бондарихинской культуры) / Ю. В. Буйнов, Д. С. Гречко // АДУ 2003-2004 рр. – Запоріжжя, 2005. – С. 13-17.
6. Буйнов Ю. В., Бандуровский А. В., Окатенко В. Н. Исследование курганов скифской эпохи в Харьковской области / Ю. В. Буйнов, А. В. Бандуровский, В. Н. Окатенко // АДУ 2003-2004 рр. – Запоріжжя, 2005. – С. 9-13.
7. Голубева І. В., Окатенко В. М., Варачова К. Г., Квітковський В. І., Колода В. В., Резніченко І. О., Свистун Г. Є., Філатов Д. О. Звіт про наукові археологічні експертизи в Харківській обл. та в м. Харкові в 2013 р. (I–III частини) / І. В. Голубева, В. М. Окатенко, К. Г. Варачова, В. І. Квітковський, В. В. Колода, І. О. Резніченко, Г. Є. Свистун, Д. О. Філатов // Архів ХІМ ім. М. Ф. Сумцова. – Харків, 2014. – 103 с.
8. Граков Б. Н. Скифы / Б. Н. Граков. – М., 1971. – 200 с.
9. Гречко Д. С. Населення скіфського часу на Сіверському Дінці / Д. С. Гречко. – К., 2010. – 286 с.
10. Гречко Д. С., Шелехань А. В. Гришковский могильник скифов на Харьковщине / Д. С. Гречко, А. В. Шелехань. – К., 2012. – 198 с.
11. Загоровский В. П. Изюмская черта / В. П. Загоровский. – Воронеж, 1980. – 240 с.
12. Корохина А. В., Окатенко В. Н. Новые памятники скифского времени в бассейне Северского Донца / А. В. Корохина, В. Н. Окатенко // Актуальні проблеми вітчизняної та всесвітньої історії. – Харків, 2004. – Вип. 7. – С. 38-43.
13. Либеров П. Д. Новые материалы из курганов у с. Черемушны / П. Д. Либеров // КСИА. – 1961. – № 83. – С. 104-109.
14. Либеров П. Д. Памятники скифского времени бассейна Северского Донца / П. Д. Либеров // МИА. – 1962. – № 113.
15. Ляпушкин И. И. Днепровское лесостепное Левобережье в эпоху железа / И. И. Ляпушкин // МИА. – 1961. – № 104. – 382 с.
16. Масленков И. В. Новые памятники скифского времени Бассейна Северского Донца / И. В. Масленков // «Красзнавство і учитель» – 2016»: Тези доповідей міжнародної наукової конференції (26 лютого 2016 р., Україна, м. Харків). – Харків, 2016. – С. 63-65.
17. Морозов Ю. И. О городищах Харьковской губернии / Ю. И. Морозов. Записки императорского Харьковского университета. – 1901. – Кн. 3. – С. 1-11; 1990. – Кн. 4. – С. 44 – 48.

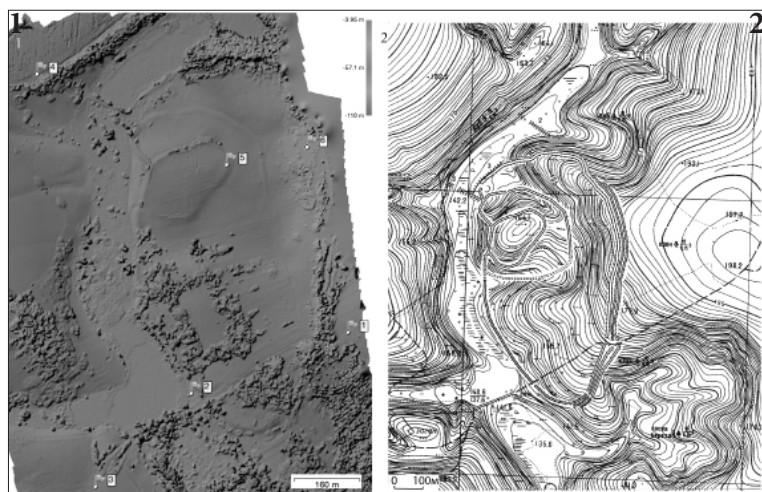
18. Окатенко В. Н. Некоторые результаты новых раскопок городища в урочище Городище / В. Н. Окатенко // Проблемы історії та археології України. – Харків, 2003. – С. 43-46.
19. Окатенко В. М., Голубев А. М. Звіт про археологічні дослідження (наукові експертизи) і розвідки у Харківській області та м. Харкові у 2016 р. / В. М. Окатенко, А. М. Голубев // Архів ХІМ ім. М. Ф. Сумцова. – Харків, 2017. – 312 с.
20. Окатенко В.М., Буйнов Ю.В. Курган з похованням скіфського типу біля Старого Мерчика / Окатенко В.М., Буйнов Ю.В. // Археологія.- 2010. - №1. – С. 78-90.
21. Окатенко В. Н., Следюк Д. В. Изучение топологии археологических объектов фотограмметрическим методом с использованием беспилотного летательного аппарата / В. Н. Окатенко, Д. В. Следюк // Старожитності раннього залізного віку. Археологія і давня історія України. – К., 2017. – Вип. 2 (23). – С. 428-441.
22. Пассек В. В. Курганы и городища Харьковского, Валковского и Полтавского уездов / В. В. Пассек // Русский исторический сборник. – 1838. – Т. 3. – Кн. 2. – С. 201-229.
23. Пассек В. В. О древностях Харьковской губернии / В. В. Пассек // Харьковские губернские ведомости. – 1839. – № 19.
24. Пассек В. В. Очерк Харьковской губернии / В. В. Пассек // Харьковские губернские ведомости. – 1839. – № 26.
25. Пассек В. В. Замечательные городища в Харьковском и Валковском уездах / В. В. Пассек // Харьковские губернские ведомости. – 1841. – № 37.
26. Рыбаков Б. А. Геродотова Скифия. Историко-географический анализ / Б. А. Рыбаков. – М., 1979. – 242 с.
27. Филарет (Гумилевский Д. Г.). Историко-статистическое описание Харьковской епархии / Филарет (Гумилевский Д. Г.). – М., 1857. – Отд. II.
28. Фукс М. К. Про городища скитської доби на Харківщині / М. К. Фукс // ВУАК. – К., 1931. – Т. 1. – С. 91-111.
29. Черненко Е. В. Скифо-персидская война / Е. В. Черненко. – К., 1984. – 116 с.
30. Шрамко Б. А. Отчет о работе Северо-Донецкой скифской экспедиции в 1951 г. / Б. А. Шрамко // Архив МАЭСУ. – 1951. – Ф.1. О.1. Д.2.
31. Шрамко Б. А. Отчет об археологических исследованиях Харьковского государственного университета в 1952 г. / Б. А. Шрамко // Архив МАЭСУ. – 1952.
32. Шрамко Б. А. Древности Северского Донца / Б. А. Шрамко. – Харьков, 1962. – 404 с.

33. Шрамко Б. А. Ф. Энгельс и проблема возникновения городов в Скифии / Б. А. Шрамко // Фридрих Энгельс и проблемы истории древних обществ. – К., 1984. – С. 218-230.

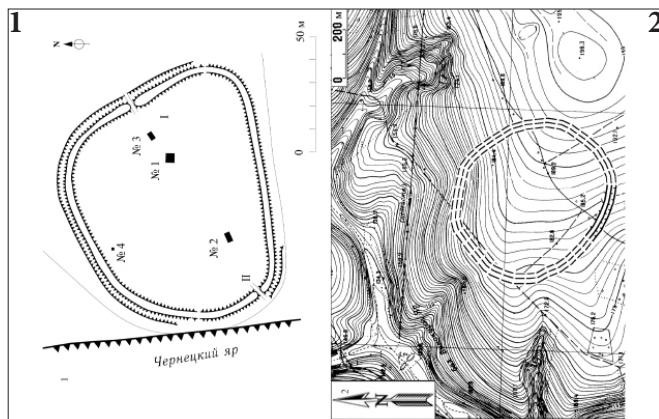
1



2



3



Підписи до ілюстрацій

Рис. 1. Оглядова аерофотозйомка городища в уроч. Городище восени (вид з північного сходу).

Рис. 2. Ортофотоплан городища в уроч. Городище: 1 – карта висот пам'ятки з нанесенням пунктів опорних точок, зафіксованих геодезичним прибором GPS; 2 – нанесення плану городища на топографічну основу.

Рис. 3. Плани городищ: 1 – городище біля Чернецького Яру (зйомка А. В. Корохіної та В. М. Окатынко 2003 р.); 2 – Одринське городище (зйомка В. М. Окатынко та Г. Є. Свистуна 2016 р.).

Окатоенко В. Н. Крепость скифской эпохи в урочище Городище в Харьковской области: интерпретация и перспективы исследования. В статье рассматривается история исследования и вопросы интерпретации городища в ур. Городище на Харьковщине - одном из самых ярких скифских памятников на Северском Донце. Особое внимание уделено перспективам исследования, связанным с использованием новейших технологий и методик.

Ключевые слова: скифы, городище, крепость, урочище Городище.

Okatenko V. Fortress of the Scythian age in the tract Gorodische in the Kharkiv region: interpretation and prospects of research. The article deals with the history of research and some issues of the interpretation of the hillfort in the tract Gorodische in the Kharkiv region – one of the brightest monuments of the Siversky Donets group of the Scythian age. Particular attention is paid to the prospects of research related to the use of the latest technologies and methods.

Key words: Scythians, hillfort, fortress, tract Gorodishche.