

## ЗАГАЛЬНА ДИНАМІКА РЕГІОНАЛЬНИХ ГЕОДЕМОГРАФІЧНИХ ПРОЦЕСІВ В УКРАЇНІ

На прикладі України та її регіонів розглядаються зміна загальної динаміки регіональних геодемографічних процесів. В роботі дана якісна оцінка динаміки чисельності населення у регіональних геодемографічних процесах на міжпереписних проміжках, що дає уявлення про загальні особливості руху населення в регіонах, підводить до типологічного уявлення представлення динаміки. Проведено групування регіонів України за особливостями зміни загальної динаміки населення. Розглянуті регіональні ГДП і систематизовані регіони за інтенсивністю та амплітудами зміни динаміки чисельності населення.

**Ключові слова:** геодемографічний процес, динаміка чисельності населення, регіональні відмінності, регіональна демографічна політика.

**В.В. Яворская. ОБЩАЯ ДИНАМИКА РЕГИОНАЛЬНЫХ ГЕОДЕМОГРАФИЧЕСКИХ ПРОЦЕССОВ В УКРАИНЕ.**

На примере Украины и ее регионов рассматриваются изменение общей динамики региональных геодемографических процессов. В работе дана качественная оценка динамики численности населения в региональных геодемографических процессах на межпереписных промежутках, что дает представление об общих особенностях развития динамики населения в регионах, подводит к типологическому представлению изменения динамики. Проведена группировка регионов Украины на основе особенностей изменения общей динамики населения. Рассмотрены региональные ГДП и систематизированы регионы по интенсивности и амплитуде изменения динамики численности населения.

**Ключевые слова:** геодемографический процесс, динамика численности населения, региональные различия, региональная демографическая политика.

**Актуальність теми:** Важливим методологічним принципом дослідження геодемографічних процесів (ГДП) є безпосередній зв'язок концепції ГДП з регіональною економікою та регіональною політикою. Регіональна політика, позначена в Україні у 2001 р. Указом Президента України, потребує офіційної регіоналізації країни як обов'язкової умови входження України до ЄС. На даний час головними документами, що регламентують регіональний розвиток країни, є «Концепція державної регіональної політики»(2001р.) та «Стратегія соціально-економічного розвитку України та її регіонів на період до 2015 р.». Одночасно в Україні реалізується державна демографічна політика, яка у контексті даного дослідження повинна отримати своє регіональне обґрунтування і яку ми називаємо регіональною геодемографічною політикою.

**Мета роботи:** Провести групування регіонів України за особливостями зміни загальної динаміки населення. Розглянути регіональні геодемографічні процеси і систематизовані регіони за інтенсивністю та амплітудами зміни динаміки чисельності населення.

**Основний зміст роботи:** Одна з головних цільових настанов геодемографічних досліджень полягає у розробленні державної регіональної геодемографічної політики. Така орієнтація зумовлює наступні методологічні вимоги. По-перше, геодемографічні дослідження повинні повною мірою враховувати головні напрями і положення державної соціально-економічної політики, її стратегії, концепції, програми, плани і, зокрема державну демографічну та етнонаціональну політику. По-друге,

регіональна геодемографічна політика потребує повного і комплексного знайомства з природою населення, господарством, державним і політичним життям регіонів, концепціями і стратегіями їх соціально-економічного розвитку.

На даний час територіальною основою державної регіональної політики виступає чинний адміністративно-територіальний устрій. Регіональні геодемографічні дослідження у даній роботі проведенні співставно з поділом країни на області та АРК. Провідний методологічний принцип, що пов'язує дану програму досліджень з концепцією ТДВС ми визначаємо так: у кожному регіоні – області, АРК, необхідно проаналізувати й оцінити ступінь сформованості його ТДВС; якою мірою регіональний демо-відтворювальний комплекс відповідає ознакам ТДВС і які першочергові кроки слід зробити вже у контексті регіональної геодемографічної політики для формування більш цілісної й ефективної ТДВС

Особливості регіональної динаміки населення представляють графіки чисельності населення регіонів на проміжку 1897-2011 років (рис. 1), а також якісна оцінка зміни чисельності населення у регіональних ГДП на між переписних проміжках (табл.1). Графіки засвідчують велику різницю коливань чисельності населення у регіонах від 900 тис. до 5,5 млн.осіб, а також значні регіональні контрасти за темпами й амплітудою зростання населення. Загальною особливістю графіків регіональних ГДП є їх входження у стадію депопуляції у 1989-1991рр. (рис. 1). За амплітудою та темпами динаміки чисельності населення регіони згруповані у таблиці 1 та рис. 2.

## Особливості динаміки чисельності населення в регіональних ГДП

Україна, АРК області	Міжпереписні проміжки						
	1926- 1939	1939- 1959	1959- 1970	1970- 1979	1979- 1989	1989- 2001	2001- 2011
Україна	+	±	+	+	+	-	-
АРК	+	-	+	+	+	-	-
Вінницька	-	-	±	-	-	-	-
Волинська	±	-	+	+	±	-	-
Дніпропетровська	+	+	+	+	+	-	-
Донецька	+	+	+	+	+	-	-
Житомирська	-	-	±	±	-	-	-
Закарпатська	+	+	+	+	+	±	±
Запорізька	+	+	+	+	+	-	-
Івано-Франківська	±	-	+	+	+	±	±
Київська	-	±	+	+	±	-	-
Кіровоградська	-	±	±	±	±	-	-
Луганська	+	+	+	±	±	-	-
Львівська	+	-	+	+	+	-	-
Миколаївська	+	+	+	+	+	-	-
Одеська	±	±	+	+	+	-	-
Полтавська	-	-	+	+	±	-	-
Рівненська	+	-	+	+	+	±	-
Сумська	-	-	±	±	±	-	-
Тернопільська	±	-	±	±	±	±	-

Харківська	⊖	⊖	⊕	⊕	⊕	⊖	⊖
Херсонська	⊕	⊕	⊕	⊕	⊕	⊖	⊖
Хмельницька	⊖	⊖	⊕	⊖	⊖	⊖	⊖
Черкаська	⊖	⊖	⊕	⊕	⊕	⊖	⊖
Чернівецька	⊕	⊖	⊕	⊕	⊕	⊕	⊖
Чернігівська	⊖	⊖	⊕	⊖	⊖	⊖	⊖

**Зростання**    ⊕ - значне зростання;    ⊕ - помірне зростання;  
**Стагнація**    ⊕ - з незначним зростанням;    ⊕ - з незначним зменшенням;  
**Зменшення**    ⊖ - значне;    ⊖ - помірне

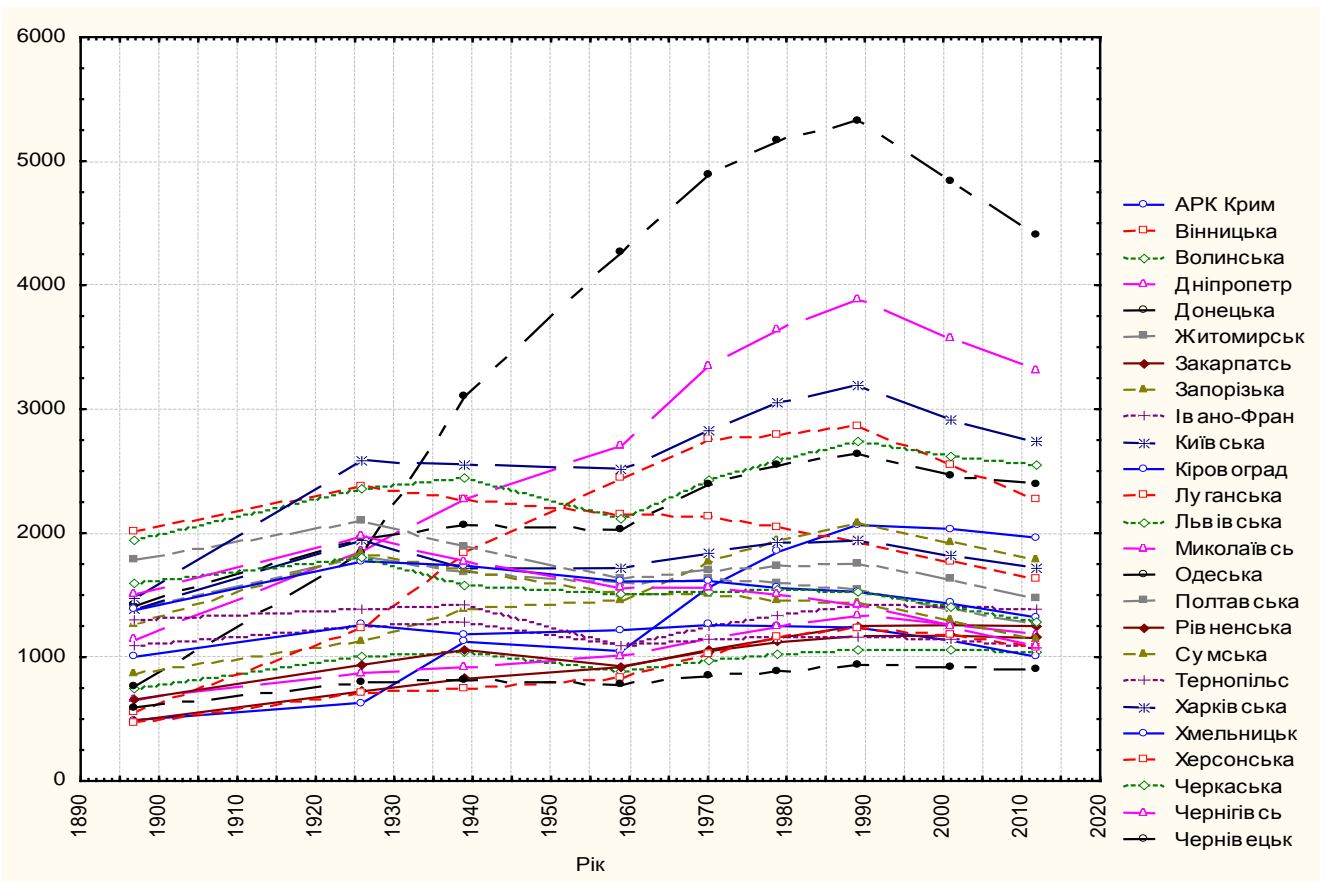


Рис. 1. Динаміка чисельності населення обласних регіонів України (1897-2011 рр.).

Якісна оцінка динаміки чисельності населення у регіональних ГДП на міжпереписних проміжках дає уявлення про загальні особливості руху населення в регіонах, підводить до типологічного уявлення представлення динаміки ГДП.

Першу групу регіонів за такими ознаками утворюють Донецька, Дніпропетровська, Луганська і Запорізька області. Для них характерна висока позитивна динаміка у першій частині свого демографічного розвитку (1926-1989рр) і різкий, обвальний перехід до її низхідної частини (з 1989р). Ця група регіональних ГДП вирізняється максимальними амплітудами змін чисельності населення та їх найвищою позитивною динамікою. В умовах депопуляції ці регіони набули високої негативної динаміки, і такий «демографічний обвал» робить їх подальший демографічний розвиток особливо складним і проблемним.

Другу групу регіонів за загальними особливостями динаміки ГДП утворюють АРК, Львівська та Харківська області. Для них характерне переважання значної позитивної динаміки протягом 1926-1989 років, яка на окремих проміжках змінювалась негативно. Для АРК та Львівської областей це час 1939-1959 років, для Харківського регіону – періоди 1926-1939 та 1939-1959 років. Депопуляція у цих регіонах проявилась не так інтенсивно, як у першій групі.

Схожу динаміку ГДП мають приморські регіони – Одеський, Миколаївський, Херсонський, які утворюють третю групу. Для них характерна помірна позитивна динаміка демографічного розвитку протягом 1926-1989 років. На окремих проміжках така динаміка ставала сильною, що можна пояснити портовим і гідромеліоративним будівництвом у цих регіонах. Вхідження у стадію депопуляції (з1989р.) для цих регіонів виявилось складним і супроводжувалось значною негативною динамікою демографічного розвитку.

Четверту групу формують регіони з переважанням слабкої позитивної динаміки руху населення протягом 1926-1989 років, що чергується з проміжками значного убуття населення: для Волинської і Рівненської областей інтенсивна негативна динаміка припадає – на 1926-1939 роки. Зазначені регіони увійшли в стадію депопуляції (1989р.) з відносно слабкою негативною динамікою, а у Рівненській області помірне скорочення населення розпочалося лише у 2001р.

До п'ятої групи регіонів за загальною динамікою демографічного розвитку віднесені Вінницька і Хмельницька області. Для них характерне переважання слабкої негативної динаміки, на окремих проміжках-стагнаційної. Ця тенденція зберігається і в умовах депопуляції.

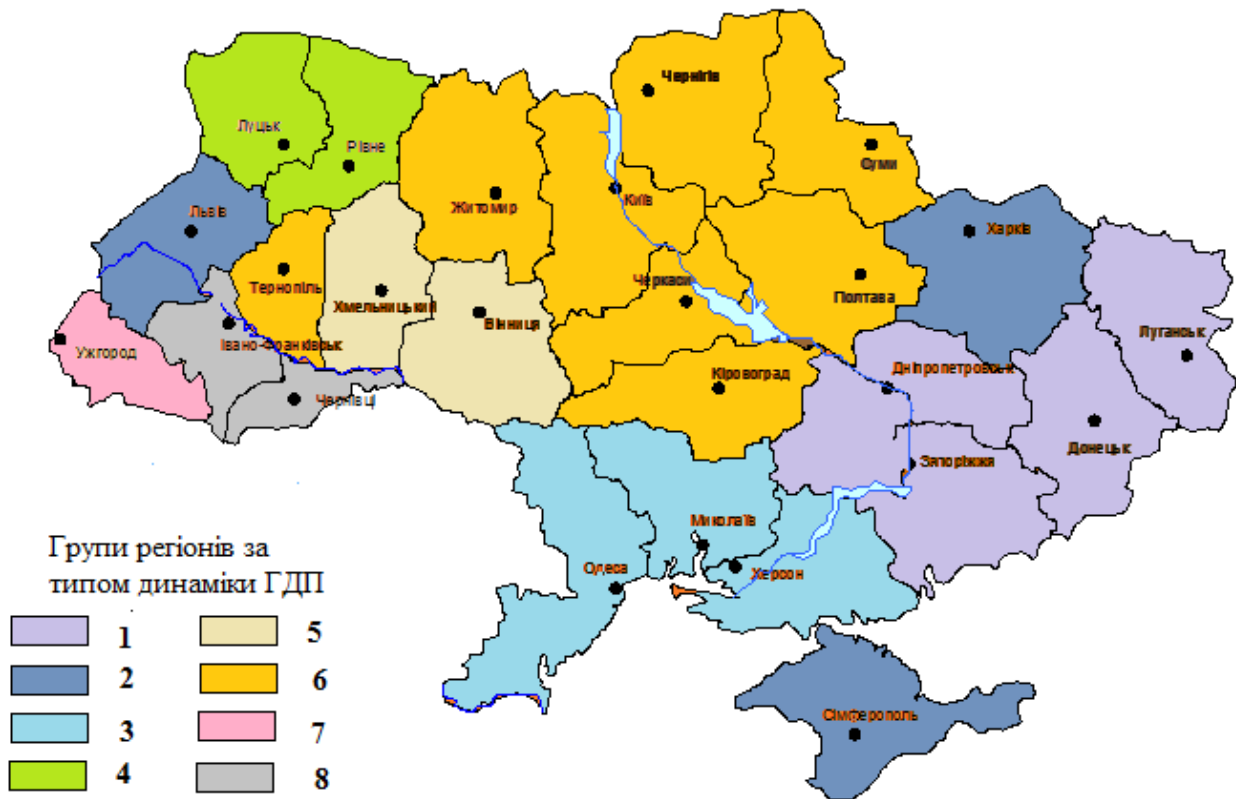


Рис. 2. Групування регіонів України за особливостями чисельності населення.

Шосту групу за динамікою демографічного розвитку формують Кіровоградська, Київська, Житомирська, Полтавська, Сумська, Тернопільська, Черкаська і Чернігівська області. Для них характерне переважання стагнаційних ситуацій, які поєднуються з проміжками значної негативної динаміки: у Житомирській області – 1926-1939 рр., у Полтавській, Сумській та Чернігівській – 1926-1939 та 1939-1959 рр. У більшості областей в умовах депопуляції (з 1989 р.) сформувалась значна негативна динаміка сучасного демографічного розвитку. У Волинській області – помірно негативна. Найбільшою ця тенденція виявилась у Тернопільській області, де скорочення населення розпочалось у 2001 р.

Своєрідна динаміка демографічного розвитку встановлена для Закарпатського регіону – сьома група. У демографічному розвитку Закарпаття зберігається висока позитивна динаміка. І в умовах депопуляції тут населення практично не зменшується (табл. 1). Не має аналогів і загальний демографічний розвиток Чернівецької та Івано-Франківської областей, це восьма гру-

па, де переважають проміжки стагнаційної динаміки, включаючи 1989-2001 рр. та 2001-2011 рр., а на двох етапах динаміка значно посилювалась: негативна (1939-1959 рр.) та позитивна (1959-1970 рр.).

Наведену систематику регіонів за загальними особливостями динаміки їх демографічного розвитку у поєднанні з іншими показниками буде використано як один з типологічних критеріїв для систематичного впорядкування регіональних ГДП.

**Висновок:** Вивчення регіональних ГДП являє собою багатоаспектний і складний процес, який невіддатний однозначному визначенню, його можна характеризувати з різних боків і точок зору. Комплексне вивчення ГДП та його розвитку передбачає збирання, систематизацію, узагальнення та аналіз великого обсягу різнобічної інформації за допомогою різних методів. Це дозволяє скласти об'єктивну оцінку ГДП у контексті суспільного та економічного розвитку країни.

#### *Література*

1. Концепція державної регіональної політики // *Офіційний вісник України*, 2001. - № 22. – С. 20-28.
2. Немець Л.М. Просторова організація соціально-географічних процесів в Україні: Монографія / Л.М. Немець, Я.Б. Олійник, К.А. Немець. – Х.: РВВ ХНУ, 2003. – 160 с.
3. Топчієв О.Г. Суспільно-географічні дослідження: методологія, методи, методика: Навч. посіб. / Олександр Григорович Топчієв. – Одеса: Астропринт, 2005. – 632 с.
4. Топчієв О.Г. Регіональний розвиток України і становлення державної регіональної політики / О.Г. Топчієв, Т.М. Безверхнюк, З.В. Тітенко. – Одеса: ОРІДУ-НАДУ, 2005. – 224 с.
5. Хомра О.У. Демографічна криза в Україні: теоретичні постулати і реалії / О.У. Хомра // *Розбудова держави*, 1999. - № 6. – С. 76-84.
6. Шаблій О.І. Основи загальної суспільної географії: Підручник / Олег Іванович Шаблій. – Львів: Вид. центр ЛНУ ім. Івана Франка. 2003. – 444 с.
7. Яворська В.В. Геодемографічні процеси і геодемографічні райони Українського Причорномор'я: Методологічні і методичні проблеми: Монографія / Вікторія Володимирівна Яворська. – Одеса: Астропринт, 2007. – 208 с.