

МОДЕЛЮВАННЯ, ІМІТАЦІЯ ТА ІНФОРМАЦІЙНІ ТЕХНОЛОГІЇ В ЕКОНОМІЦІ Й УПРАВЛІННІ

DOI: [10.26565/2311-2379-2021-101-03](https://doi.org/10.26565/2311-2379-2021-101-03)

УДК 657.37.05:004.353:368.03

Т. В. МЕРКУЛОВА

доктор економічних наук, професор
професор кафедри економічної кібернетики та прикладної економіки
Харківський національний університет імені В. Н. Каразіна
майдан Свободи, 4, м. Харків, 61022, Україна
ORCID ID: <https://orcid.org/0000-0002-3507-5593>, e-mail: tamara.merkulova@karazin.ua

Н. В. ІГУМЕНЦЕВА

кандидат економічних наук, доцент
доцент кафедри економічної кібернетики та управління економічною безпекою
Харківський національний університет радіоелектроніки
пр. Науки, 14, м. Харків, 61166, Україна
ORCID ID: <https://orcid.org/0000-0002-1928-4707>, e-mail: natalia.ihumentseva@nure.ua

А. І. ПРОКОПЕНКО

магістр кафедри економічної кібернетики та прикладної економіки
Харківський національний університет імені В. Н. Каразіна
майдан Свободи, 4, м. Харків, 61022, Україна
ORCID ID: <https://orcid.org/0000-0003-1516-9231>

РОЗРОБКА МОДЕЛІ УПРАВЛІНСЬКОЇ ЗВІТНОСТІ СТРАХОВОЇ КОМПАНІЇ ІЗ ВИКОРИСТАННЯМ ДАШБОРДІВ

Сучасні системи управління ресурсами підприємства мають достатньо універсальний характер, однак на практиці кожна фірма має свої особливості, які обумовлені видом діяльності, масштабами виробництва, структурою управління та іншими факторами. Ці особливості потрібно враховувати при виборі моделі управлінського обліку, адаптуючи її згідно вимогам виробництва та менеджменту конкретного підприємства. Робота присвячена розробці моделі управлінської звітності страхової компанії на основі системи 1С: Підприємство з використанням дашбордів. Виходячи із потреб управління компанією, були сформульовані вимоги до моделі управлінської звітності: простота та наочність; контроль ключових показників; вибір часових інтервалів; порівняння локацій (філії, відокремлені відділення, майданчики, тощо); врахування курсів валют. Запропонована концептуальна модель включає систему ключових показників, блок підготовчої інформації для дашбордів, блоки системи 1С: Підприємства (джерела інформації). Розробка моделі за даною концептуальною схемою передбачає такі етапи: вибір ключових показників; розробка контенту та дизайну дашбордів; підготовка вхідної інформації для дашбордів. Запропоновані блоки ключових показників концептуальної моделі були розділені за змістом на 2 дашборди: дашборд страхових показників та дашборд фінансових показників. Дашборди застосовують такі фільтри: місяць, локація, показник. В дашборді фінансових показників є додатковий фільтр «валюта» (грн., євро, долар). Розроблена концептуальна модель управлінської звітності та її реалізація за допомогою дашбордів може бути корисним інструментом менеджменту страхової компанії. Модель орієнтована на невеликі фірми, але при цьому враховує просторову структуру компанії, структуру страхових продуктів, часовий інтервал. Дашборди представляють у простому та наочному вигляді актуальну інформацію, яка може бути використана при прийнятті управлінських рішень.

Ключові слова: **управлінська звітність, страхові компанії, страхові продукти, фінансові показники, дашборд.**

JEL Classification: C15, C81, G22.

Постановка проблеми та огляд джерел. З ростом масштабів підприємств та популярністю використання обчислювальних систем у 1960 році виникла ідея розробити систему для вирішення проблем обліку потреби в матеріалах на виробництві. Так почався розвиток систем планування та контролю ресурсів підприємства, починаючи з MRP, MRP II

систем (*Material Requirements Planning*) до сучасних ERP систем (*Enterprise Resource Planning*) – потужних систем управління усіма ресурсами підприємства, включаючи фінанси (Плескач & Затонацька, 2011), (ERPonline, 2021), (Здобувач, 2014). Ринок ERP систем зростає (TAdviser, 2021), (Habr, 2021), і цей процес не оминає й Україну (Камала Софт, 2021). На теперішній час в Україні представлено декілька популярних ERP систем (Група компаній А4, 2021а), (Корпорація «Галактика», 2021), (Група компаній А4, 2021b).

Сучасні ERP системи є дуже потужними інструментами управління ресурсами, але у той же час вони є великими і складними, для роботи з ними необхідні спеціальні знання та вміння. Але керівництво компанією потребує швидкого реагування на певні зміни бізнес середовища та інші фактори, моніторингу та контролю ключових показників, постійного аналізу їх динаміки та узагальнення тенденцій. Це можливо реалізувати шляхом розробки відповідної моделі управлінської звітності, яка допоможе відслідковувати, у тому числі і в режимі реального часу, важливі для управління аспекти діяльності, показники для обґрунтування управлінських рішень на різних ланках організації.

Незважаючи на те, що сучасні системи управління ресурсами підприємства мають достатньо універсальний характер, однак на практиці кожна фірма має свої особливості, які обумовлені видом діяльності, масштабами виробництва, структурою управління та іншими факторами. Ці особливості потрібно враховувати при виборі або розробці моделі управлінської звітності, адаптуючи її згідно вимогам виробництва та менеджменту.

Страховання є досить специфічним видом діяльності, який має свої особливості в обліку та звітності (Шкута, 2012). Протягом останніх років йде активна адаптація звітності вітчизняних страхових компаній до вимог ЄС (Голубнича, 2007). Проблема розробки та впровадження ефективних моделей управлінської звітності для українських страхових компаній є актуальною (KlubOK.net, 2021), (Кривицька, 2019). Проблема загострює ще те, що українські страхові фірми поки що не є достатньо великими та фінансово потужними, щоби використовувати зарубіжні продукти цього напрямку, які зазвичай дорогі та розраховані на крупні компанії. Вітчизняні страховики у невеликих компаніях потребують зручних, досить простих моделей управлінської звітності, яка була б інформативною, наочною, зрозумілою і актуальною.

Метою даної роботи є розробка для страхової компанії моделі управлінської звітності з використанням дашбордів.

Основні результати. Розробка моделі управлінської звітності, яка підходить конкретній організації, є дуже складним процесом. По – перше, вона повинна відображати цілі і завдання управлінського обліку та вимоги її користувачів; по – друге, модель управлінського обліку повинна базуватися на певній ERP системі, яка містить необхідні дані для управлінського обліку. Багато українських страхових компаній використовує для бухгалтерського та управлінського обліку систему 1С:Підприємство (Група компаній А4, 2021b), яка має достатньо широкий спектр можливостей і доступну цінову позицію. Тому цілком виправдано, що наша модель заснована інформаційних ресурсах даної системи.

У нашому випадку, виходячи із потреб управління компанією, були сформульовані вимоги до моделі управлінської звітності:

- простота та наочність;
- контроль ключових показників;
- вибір часових інтервалів;
- порівняння локацій (це достатньо широкий термін, під яким може розумітися філії, відокремлені відділення, майданчики, тощо);
- врахування курсів валют.

Основним інструментом управлінської звітності згідно даної моделі були обрані дашборди, які можуть забезпечити дотримання усіх вищенаведених вимог.

Концептуальна модель управлінського обліку включає систему ключових показників, блок підготовчої інформації для дашбордів (файли MS Excel), блоки системи 1С: Підприємства (джерела інформації).

Розробка моделі за даною концептуальною схемою передбачає такі етапи:

- 1) Вибір ключових показників;
- 2) Розробка контенту та дизайну дашбордів;
- 3) Підготовка вхідної інформації для дашбордів.

Вибір ключових показників був проведений за результатами консультацій із управлінськими кадрами страхової компанії, враховуючі їх вимоги та побажання з урахуванням можливостей системи 1С:Підприємство, яка використовується в компанії.

Розроблена модель із обраними ключовими показниками представлена на рисунку 1.

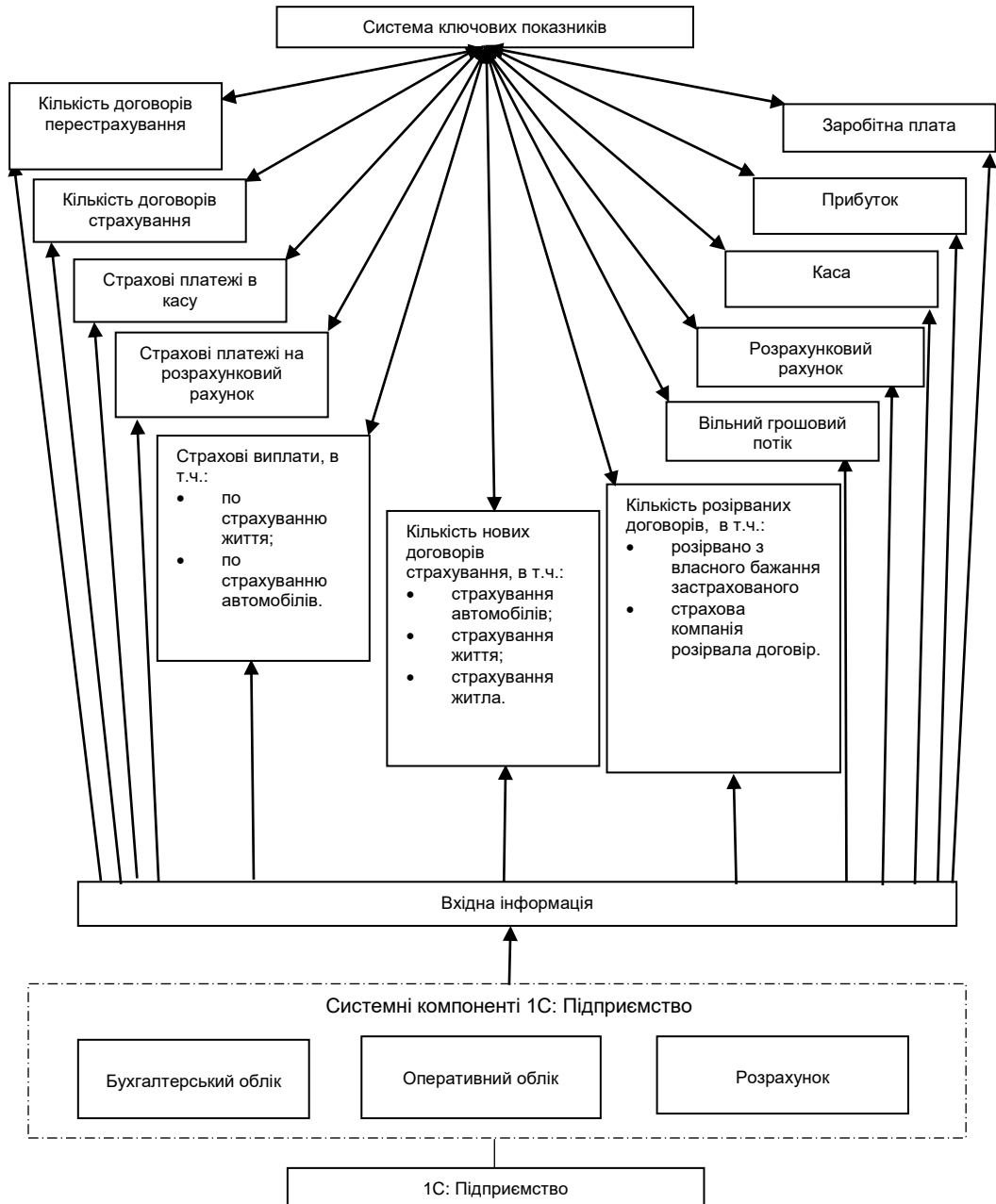


Рис. 1. Модель управлінської звітності страхової компанії
Fig. 1. Model of management reporting of the insurance company

Джерело: авторська розробка

Дана модель розроблена з можливістю для управлінців обирати необхідний блок показника або водночас декілька показників, пов'язаних за змістом. Показники можуть змінюватися в залежності від їх актуальності та впливу на діяльність компанії. Також треба зазначити, що для кожної компанії можуть бути обрані зовсім інші показники згідно з вимогами управлінського сектору.

Розробка дашбордів для моделі управлінської звітності страхової компанії.

Запропоновану модель управлінського обліку треба реалізувати у зручній для управлінців формі. Найбільш компактно розмістити аналітичні дані можна за допомогою дашбордів. Дашборди – розумні звіти, які дають користувачам інформацію у реальному часі (Calltouch Blog, 2021). Ці розумні панелі використовуються для візуалізації найбільш важливих для користувача показників. Звіти різних відділів, доповіді працівників, загальна документація, виписки з банків – це надзвичайно великі об'єми інформації, які повинен охопити керівник для прийняття рішення.

Візуалізація інформації щодо стану компанії є продуктивним способом допомоги керівнику прийняти правильне рішення. За допомогою дашбордів керівництво набуває наступних можливостей:

- Дистанційно відстежувати діяльність компанії.
- Візуально сприймати процеси діяльності компанії.
- Управляти бізнес – процесами.
- Отримувати актуальну інформацію.
- Планувати роботи всієї компанії в цілому та кожної її складової окремо.
- Контролювати відповідність отриманих результатів обраній стратегії.
- Виявити взаємозв'язок між окремими показниками.
- Виявити існуючі тенденції.
- Усунути можливі проблеми.
- Заощадити час на пошук необхідних даних (LiCO, 2021).

Для даної моделі за основу були взяті матеріали декількох страхових компаній. Усі дані були згенеровані як навчальний приклад, на якому апробовані розроблені моделі дашбордів.

Запропоновані блоки ключових показників концептуальної моделі були розділені за змістом на 2 дашборди: дашборд страхових показників та дашборд фінансових показників.

Дашборд страхових показників.

Для страхового дашборду обираємо наступні критерії для фільтрації даних: місяць; філіал (локація); показник.

Дані дашборду будуть залежати саме від цих обраних фільтрів. У нашому випадку база для дашборду містить в собі дані за 6 місяців. Надалі вибраний період можна змінити або навіть змінити його формат (обрати дні або тижні, наприклад).

Страхова панель складається з таких блоків, які представлені графічно:

- 1) динаміка страхування за видами;
- 2) темпи зростання обраного показника;
- 3) порівняння філіалів за обраним показником;
- 4) розірванні договори;
- 5) періодичні значення одного обраного показника (рис. 2).

Ліворуч представлені фільтри (період часу, філія, показник), обираючи які можна виводити на панель відповідні графіки. Для прикладу на рис. 2 були виставлені фільтри за першою локацією, показником договорів перестраховування та обрані усі місяці. У такому вигляді ми маємо у блоці «Страхування за видами» кількість договорів перестраховування разом за усі 6 місяців.

Якщо ми виберемо показник «Страхування за видами», «Філіал 1» та, наприклад, місяць «жовтень», то отримаємо таку картину (рис. 3). Завдяки цьому графіку можна робити висновки, наприклад, щодо більш або менш актуальних страхових продуктів для клієнтів у певний період в обраній локації.

Дашборд фінансових показників.

Окремим дашбордом ми виводимо відібрані фінансові показники страхової компанії. Вони мають наступні спільні категорії, за якими будуть фільтруватися: місяць; філіал; грошова одиниця; показник.

Таким чином, до категорій, які були в страховому дашборду, додалася категорія грошової одиниці, з її допомогою управлінець вибірково зможе відстежувати показник в гривні, євро та доларі.

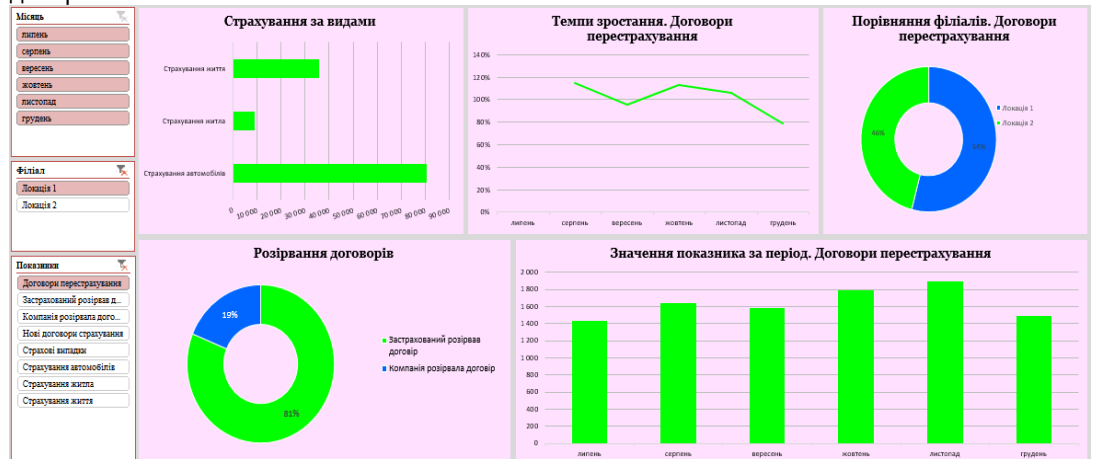


Рис. 2. Дашборд страхових показників
Fig. 2. Dashboard of insurance indicators

Джерело: авторська розробка



Рис. 3. Фрагмент дашборда «Страховання за видами»
Fig. 3. Fragment of the dashboard "Insurance by type"

Джерело: авторська розробка

Фінансовий дашборд складається з наступних блоків:

- 1) значення показника за період;
- 2) частки філіалів за показниками;
- 3) страхові виплати;
- 4) грошові кошти;
- 5) темпи зростання обраного показника (рис. 4).

Для прикладу на рис. 4 використані фільтри за грошовою одиницею – долар, в якості філіялу обрана локація 1 та показник – страхові платежі.

Наведемо ще декілька прикладів. На рис. 5 представлено страхові виплати (грошова одиниця - євро) за видами страхування у локації 1 у вересні.

На рис. 6 представлено блок дашборда по філіалам при виборі показника прибутку (грн) за листопад.



Рис. 4. Дашборд фінансових показників
Fig. 4. Dashboard of financial indicators

Джерело: авторська розробка

Страхові виплати

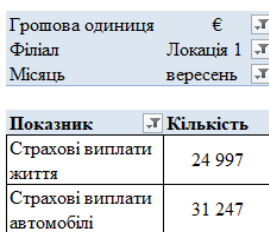


Рис. 5. Фрагмент фінансового дашборду
Fig. 5. Fragment of the financial dashboard

Джерело: авторська розробка

Частки філіалів за показником. Прибуток

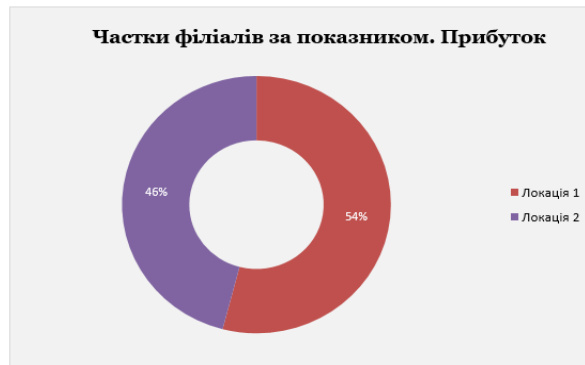
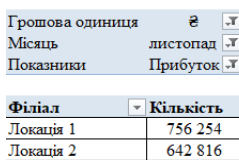


Рис. 6. Фрагмент фінансового дашборду
Fig. 6. Fragment of the financial dashboard

Джерело: авторська розробка

Висновки. Розроблена концептуальна модель управлінської звітності та її реалізація за допомогою дашбордів може бути корисним інструментом менеджменту страхової компанії. Модель орієнтована на невеликі фірми, але при цьому враховує просторову структуру компанії, структуру страхових продуктів, часовий інтервал. Дашборди представляють у простому та наочному вигляді актуальну інформацію, яка може бути використана при прийнятті управлінських рішень.

СПИСОК ВИКОРИСТАНИХ ДЖЕРЕЛ

1. Плескач В.Л., Затонацька Т.Г. Інформаційні системи і технології на підприємствах: підручник. Київ: Знання, 2011. 718 с.
2. Незалежний ERP – портал. *ERPonline* : веб-сайт. URL: <http://www.erp-online.ru/erp/hist/>.
3. Здобувач А. Бізнес – перспектива використання інформаційних технологій при реалізації ERP – проекту на підприємстві. *Науковий вісник НЛТУ України*. 2014. № 24.7. С. 344–350.
4. ERP-системы (мировой рынок). TAdviser : веб-сайт. URL: [https://www.tadviser.ru/index.php/%D0%A1%D1%82%D0%B0%D1%82%D1%8C%D1%8F:ERP%E2%80%93%D1%81%D0%B8%D1%81%D1%82%D0%B5%D0%BC%D1%8B \(%D0%BC%D0%B8%D1%80%D0%BE%D0%B2%D0%BE%D0%B9 %D1%80%D1%8B%D0%BD%D0%BE%D0%BA](https://www.tadviser.ru/index.php/%D0%A1%D1%82%D0%B0%D1%82%D1%8C%D1%8F:ERP%E2%80%93%D1%81%D0%B8%D1%81%D1%82%D0%B5%D0%BC%D1%8B (%D0%BC%D0%B8%D1%80%D0%BE%D0%B2%D0%BE%D0%B9 %D1%80%D1%8B%D0%BD%D0%BE%D0%BA).
5. Почему растет рынок ERP: статистика и тренды. *Habr* : веб-сайт. URL: <https://habr.com/ru/company/1cloud/blog/418673/>.
6. Обзор рынка ERP – систем в Украине. *Камала Софт* : веб-сайт. URL: <https://kamala-soft.com/blog/obzor-rynka-erp-sistem-v-ukraine/>.
7. Обзор существующих ERP систем в Украине. *Группа компаний А4* : веб-сайт. URL: <https://a4.com.ua/ru/populyarnye-erp-sistemy-v-ukraine/>.
8. Галактика ERP. Корпорация «Галактика»: веб-сайт. URL: <https://galaktika.ru/erp>.
9. Програма 1С:Підприємство Управление производственным предприятием для Украины. *Группа компаний А4* : веб-сайт. URL: <https://a4.com.ua/ru/upravlenie-proizvodstvennym-predpriatiem/>.
10. Шкута И.В. Особенности учета и отчетности страховых компаний в Украине. *Международный бухгалтерский учет*. 2012. №26 (224). С.51–59.
11. Голубнича Г.П. Адаптація законодавства зі звітності українських страхових компаній до вимог ЄС. *Вісник Київського національного університету ім. Тараса Шевченка. Серія Економіка*. 2007. №94–95. С. 96–99.
12. Управлінський облік у страховій компанії. *KlubOK.net*: веб-сайт. URL: <https://www.klubok.net/article1637.html>.
13. Кривицька О. Р. Концептуалізація управлінського обліку компаній зі страхування життя. *Проблеми економіки*. 2019. №2. С. 157–163. DOI: <https://doi.org/10.32983/2222-0712-2019-2-157-163>.
14. Что такое дашборд: примеры и способы применения. *Calltouch Blog* : веб-сайт. URL: <https://blog.calltouch.ru/dashbord-cto-eto-takoe-dlya-chego-nuzhen-dashbord-i-kak-ego-ispolzovat/>.
15. Дашборд как инструмент управленческого контроля. *LiCO* : веб-сайт. URL: <https://lico.ru/konsalting/dashbord-dlya-ipad-uvlichenie-pokazatej-kpi/>.

Стаття надійшла до редакції 29.09.2021

Стаття рекомендована до друку 22.11.2021

REFERENCES

1. Pleskach, V. L., Zatonatska, T. G. (2011). Information systems and technologies in enterprises: a textbook. Kyiv: Knowledge. (in Ukrainian)
2. ERPonline. (2021). Independent ERP – portal. Retrieved from <http://www.erp-online.ru/erp/hist/>.
3. Zdobuvach, A. (2014). Business - the prospect of using information technology in the implementation of ERP - project at the enterprise. *Scientific Bulletin of NLTU of Ukraine*, 24.7, 344-350. (in Ukrainian)
4. TAdviser. (2021). ERP – systems (world market). Retrieved from [https://www.tadviser.ru/index.php/%D0%A1%D1%82%D0%B0%D1%82%D1%8C%D1%8F:ERP%E2%80%93%D1%81%D0%B8%D1%81%D1%82%D0%B5%D0%BC%D1%8B \(%D0%BC%D0%B8%D1%80%D0%BE%D0%B2%D0%BE%D0%B9 %D1%80%D1%8B%D0%BD%D0%BE%D0%BA](https://www.tadviser.ru/index.php/%D0%A1%D1%82%D0%B0%D1%82%D1%8C%D1%8F:ERP%E2%80%93%D1%81%D0%B8%D1%81%D1%82%D0%B5%D0%BC%D1%8B (%D0%BC%D0%B8%D1%80%D0%BE%D0%B2%D0%BE%D0%B9 %D1%80%D1%8B%D0%BD%D0%BE%D0%BA).
5. Habr. (2021). Why the ERP market is growing: statistics and trends. Retrieved from <https://habr.com/ru/company/1cloud/blog/418673/>.
6. Kamala Soft. (2021). Review of the ERP - systems market in Ukraine. Retrieved from <https://kamala-soft.com/blog/obzor-rynka-erp-sistem-v-ukraine/>.

7. A4 group of companies. (2021a). Review of existing ERP systems in Ukraine. Retrieved from <https://a4.com.ua/ru/populyarnye-erp-sistemy-v-ukraine/>.
8. Galaktika Corporation. (2021). Galaxy ERP. Retrieved from <https://galaktika.ru/erp>.
9. A4 group of companies. (2021b). Program 1C: Enterprise Management of a manufacturing enterprise for Ukraine. Retrieved from <https://a4.com.ua/ru/upravlenie-proizvodstvennym-predpriatiem/>.
10. Shkuta, I. V. (2012). Features of accounting and reporting of insurance companies in Ukraine. *International accounting*, 26 (224), 51-59. (in Russian)
11. Golubnycha, G. P. (2007). Adaptation of the legislation on reporting of Ukrainian insurance companies to EU requirements. *Bulletin of Kyiv National University. Taras Shevchenko. Economics series*, 94-95, 96-99. (in Ukrainian)
12. KlubOK.net. (2021). Management accounting in an insurance company. Retrieved from <https://www.klubok.net/article1637.html>.
13. Kryvytska, O. R. (2019). Conceptualization of management accounting of life insurance companies. *Problems of the economy*, 2, 157-163. DOI: <https://doi.org/10.32983/2222-0712-2019-2-157-163>. (in Ukrainian)
14. Calltouch Blog. (2021). What is a dashboard: examples and methods of application. Retrieved from <https://blog.calltouch.ru/dashbord-cto-eto-takoe-dlya-chego-nuzhen-dashboard-i-kak-ego-ispolzovat/>.
15. LiCO. (2021). Dashboard as a tool for management control. Retrieved from <https://lico.ru/konsalting/dashbord-dlya-ipad-uvelichenie-pokazatej-kpi/>.

The article was received by the editors 29.09.2021

The article is recommended for printing 22.11.2021

T. MERKULOVA, D.Sc. (Economics), Professor, Professor of the Department of Economic Cybernetics and Applied Economics, V.N. Karazin Kharkiv National University
4 Svobody Sq., Kharkiv, 61022, Ukraine

ORCID ID: <https://orcid.org/0000-0002-3507-5593>, e-mail: tamara.merkulova@karazin.ua

N. IHUMENTSEVA, Ph.D. (Economics), Associate Professor, Associate Professor of the Department of Economic Cybernetics and Management of Economic Security, Kharkiv National University of Radio Electronics
14 Nauky Ave., Kharkiv, 61166, Ukraine

ORCID ID: <https://orcid.org/0000-0002-1928-4707>, e-mail: nataliia.ihumentseva@nure.ua

A. PROKOPENKO, Master of the Department of Economic Cybernetics and Applied Economics,
V.N. Karazin Kharkiv National University
4 Svobody Sq., Kharkiv, 61022, Ukraine

ORCID ID: <https://orcid.org/0000-0003-1516-9231>

DEVELOPMENT OF A MANAGEMENT ACCOUNTING MODEL OF AN INSURANCE COMPANY USING DASHBOARDS

Modern enterprise resource management systems are quite universal, but in practice each firm has its own characteristics, which are determined by the type of activity, scale of production, management structure and other factors. These features must be taken into account when choosing a model of management accounting, adapting it to the requirements of production and management of a particular enterprise. This paper focuses on the development of a model of management reporting of an insurance company based on the 1C: Enterprise system using dashboards. Based on the needs of company management, the requirements for the model of management reporting were formulated: simplicity and clarity; control of key indicators; choice of time intervals; comparison of locations (branches, separate offices, sites, etc.); taking into account exchange rates. The proposed conceptual model includes a system of key indicators, a block of preparatory information for dashboards, blocks of the 1C: Enterprise system (sources of information). The development of the model according to this conceptual scheme involves the following stages: the choice of key indicators; content development and design of dashboards; preparation of input information for dashboards. The proposed blocks of key indicators of the conceptual model were divided according to the content into 2 dashboards: dashboard of insurance indicators and dashboard of financial indicators. Dashboards use the following filters: month, location, and indicator. In the dashboard of financial indicators there is an additional filter "currency" (UAH, EUR, USD). The developed conceptual model of management reporting and its implementation with the help of dashboards can be a useful tool for the management of the insurance company. The model focuses on small firms, but takes into account the spatial structure of the company, the structure of insurance products, and time interval. Dashboards present in a simple and clear way relevant information that can be used in making management decisions.

Keywords: **management accounting, insurance companies, insurance products, financial indicators, dashboard.**

JEL Classification: C15, C81, G22.

Т. В. МЕРКУЛОВА, доктор економічних наук, професор, професор кафедри економічної кібернетики і прикладної економіки, Харківський національний університет імені В. Н. Каразіна
пл. Свободи, 4, г. Харків, 61022, Україна

ORCID ID: <https://orcid.org/0000-0002-3507-5593>, e-mail: tamara.merkulova@karazin.ua

Н. В. ІГУМЕНЦЕВА, кандидат економічних наук, доцент, доцент кафедри економічної кібернетики і управління економічної безпекою, Харківський національний університет радіоелектроніки
пр. Науки, 14, г. Харків, 61166, Україна

ORCID ID: <https://orcid.org/0000-0002-1928-4707>, e-mail: natalia.ihumentseva@nure.ua

А. І. ПРОКОПЕНКО, магістр кафедри економічної кібернетики і прикладної економіки,
Харківський національний університет імені В. Н. Каразіна
пл. Свободи, 4, г. Харків, 61022, Україна

ORCID ID: <https://orcid.org/0000-0003-1516-9231>

РАЗРАБОТКА МОДЕЛИ УПРАВЛЕНЧЕСКОЙ ОТЧЕТНОСТИ СТРАХОВОЙ КОМПАНИИ С ИСПОЛЬЗОВАНИЕМ ДАШБОРДОВ

Современные системы управления ресурсами предприятия носят достаточно универсальный характер, однако на практике каждая фирма имеет свои особенности, обусловленные видом деятельности, масштабами производства, структурой управления и другими факторами. Эти особенности следует учитывать при выборе модели управленческого учета, адаптируя ее согласно требованиям производства и менеджмента конкретного предприятия. Работа посвящена разработке модели управленческой отчетности страховой компании на основе системы 1С:Предприятие с использованием информации для дашбордов, блоки системы 1С: Предприятия (источники информации). Разработка модели по данной концептуальной схеме подразумевает следующие этапы: выбор ключевых показателей; разработка контента и дизайна дашбордов; подготовка входной информации для дашборда. Предложенные блоки ключевых показателей концептуальной модели были разделены по содержанию на 2 дашборда: дашборд страховых показателей и дашборд финансовых показателей. Дашборды используют следующие фильтры: месяц, локация, показатель. В дашборде финансовых показателей имеется дополнительный фильтр «валюта» (руб., евро, доллар). Разработанная концептуальная модель управленческой отчетности и ее реализация с помощью дашбордов могут быть полезным инструментом менеджмента страховой компании. Модель нацелена на маленькие компании, но при всем этом учитывает пространственную структуру компании, структуру страховых товаров, временной интервал. Дашборды представляют в простом и наглядном виде актуальную информацию, которая может быть использована при принятии управленческих решений.

Ключевые слова: **управленческая отчетность, страховые компании, страховые продукты, финансовые показатели, дашборд.**

JEL Classification: C15, C81, G22.

Як цитувати: Меркулова, Т. В., Ігуменцева, Н. В., & Прокопенко, А. І. (2021). Розробка моделі управлінської звітності страхової компанії із використанням дашбордів. *Вісник Харківського національного університету імені В. Н. Каразіна серія «Економічна»*, (101), 26-34. <https://doi.org/10.26565/2311-2379-2021-101-03>.

In cites: Merkulova, T., Ihumentseva, N., & Prokopenko, A. (2021). Development of a management accounting model of an insurance company using dashboards. *Bulletin of V. N. Karazin Kharkiv National University Economic Series*, (101), 26-34. <https://doi.org/10.26565/2311-2379-2021-101-03>. (in Ukrainian)
