

УДК 330.341.2:316.344.23

О. В. Дмитренко

кандидат економічних наук, доцент
Харківський національний університет імені В. Н. Каразіна
ec-science@karazin.ua

С. А. Демченко

магістр
Харківський національний університет імені В. Н. Каразіна
ec-science@karazin.ua

Інституційне середовище відтворення соціальної нерівності

У статті розглянуто інституційне середовище відтворення соціальної нерівності на основі закордонних та вітчизняних досліджень. Проаналізовано інституційні умови реалізації зменшення соціальної нерівності в трансформаційній економіці. Вивчено питання ролі соціальних інститутів при формуванні теперішнього стану соціальної нерівності. Тому простежено напрямок переходу фокусу соціально-економічних досліджень на інституційні складові соціальної нерівності у різних країнах. Поняття соціальної стратифікації піддається новій інтерпретації з урахуванням факторів інституційного устрою для відображення процесів стратифікації.

Основна увага приділялася виявленню впливу на формування та відтворення соціальної нерівності з боку соціальних інститутів, тому науковцями були проведені порівняльні дослідження. Найбільше зосереджувались на вивченні взаємозв'язку соціальної нерівності та факторів інституційного середовища. Таким чином, сформувався перелік інституційних відносин, які здатні встановити основні параметри соціальної нерівності в суспільстві, а також характеризують відмінності глибини та динаміки нерівності в різних економічно розвинених країнах.

Однією з запропонованих гіпотез є теорія владних ресурсів, яка говорить, що зменшення ролі інституційних капіталомістких (влада і власність) акторів можливо тільки за умови потужного впливу з боку найманих працівників. Набула популярності гіпотеза «медіанного виборця» у країнах з пропорційною виборчою системою. Вона передбачає, що більша нерівність ринкового розподілу доходів призведе до збільшення рівнів перерозподілу з боку держави в разі зростання нерівності.

Значна увага у вивченні інституційних чинників соціальної нерівності приділяється такому соціальному інституту, як професійні спілки. Профспілки являються впливовими учасниками процесу розподілу оплати праці, гарантими соціальних виплат, а також здатні досить дієво впливати на найманих працівників.

Важливу функцію соціалізації, передачу знань виконує інститут освіти. Також він виступає одним з основних каналів зв'язку між стратифікованою системою соціальних позицій та індивідами різного соціального походження і здібностей. При аналізі функціонування інституту освіти, основна увага зосереджена на доступності всіх рівнів освіти для дітей різного соціального походження, а також їх успішності в навчанні.

Ключові слова: інституційне середовище, соціальна нерівність, трансформаційна економіка.

JEL Classification: E 02, D 62, D 63.

O. V. Dmytrenko

Ph. D. (Economics), Associate Professor
V.N. Karazin Kharkov National University
ec-science@karazin.ua

S. A. Demchenko

master
V.N. Karazin Kharkov National University
ec-science@karazin.ua

INSTITUTIONAL ENVIRONMENT FOR REPRODUCTION OF SOCIAL INEQUALITY

The article considers the institutional environment of the reproduction of social inequality on the basis of overseas and domestic studies. The institutional conditions for reducing social inequality in the transformational economy were analyzed. The role of social institutions in the formation of the present state of social inequality

was studied. Therefore, socio-economic studies nowadays tend to focus on the institutional components of social inequality in different countries. The concept of social stratification is subject to a new interpretation, taking into account the factors of the institutional arrangement to reflect the stratification processes.

The main attention was paid to determining the impact of social institutions on the formation and reproduction of social inequality. Therefore, comparative analyses were conducted which were largely focused on the study of the relationship of social inequality and the factors of the institutional environment. Thus, there was determined a list of institutional relations that can establish the basic parameters of social inequality in the society, and also characterize the differences in depth and dynamics of inequality in different economically developed countries.

One of the suggested hypotheses is the power resource theory stating that the reduction of the role of institutional capital-intensive (power and property) of actors is possible only under the condition of employees' heavily influence. The "median voter" hypothesis gained popularity in the countries with a proportional electoral system. It suggests that greater inequality in market distribution of revenues will lead to an increase in the levels of redistribution by the state in the event of inequality growth.

When studying institutional factors of social inequality considerable attention was paid to such a social institution as professional unions. Trade unions are powerful participants in salary distribution, guarantors of social benefits, and are able to effectively influence employees.

The institute of education performs socializing and educational functions. It also acts as one of the main channels of communication between a stratified system of social positions and individuals of different social backgrounds and abilities. When analyzing the functioning of the institute of education, the focus is made on availability of all levels of education for children of different social backgrounds, as well as their success in learning.

Keywords: institutional environment, social inequality, transformational economy.

JEL Classification: E 02, D 62, D 63.

А. В. Дмитренко

кандидат экономических наук, доцент

Харьковский национальный университет имени В. Н. Каразина

ec-science@karazin.ua

С. А. Демченко

магистр

Харьковский национальный университет имени В. Н. Каразина

ec-science@karazin.ua

ИНСТИТУЦИОНАЛЬНАЯ СРЕДА ВОСПРОИЗВОДСТВА СОЦИАЛЬНОГО НЕРАВЕНСТВА

В статье рассмотрена институциональная среда воспроизведения социального неравенства на основе зарубежных и отечественных исследований. Проанализированы институциональные условия реализации уменьшения социального неравенства в трансформационной экономике. Изучены вопросы роли социальных институтов при формировании нынешнего состояния социального неравенства. Поэтому прослеживается направление перехода фокуса социально-экономических исследований на институциональные составляющие социального неравенства в разных странах. Понятие социальной стратификации подвергается новой интерпретации с учетом факторов институционального устройства для отображения процессов стратификации.

Основное внимание уделялось выявлению влияния на формирование и воспроизводство социального неравенства со стороны социальных институтов, так учеными были проведены сравнительные исследования. Больше сосредоточены на изучении взаимосвязи социального неравенства и факторов институциональной среды. Таким образом, сформировался перечень институциональных отношений, которые способны установить основные параметры социального неравенства в обществе, а также характеризующие различия глубины и динамики неравенства в разных экономически развитых странах.

Одной из предложенных гипотез является теория властных ресурсов, которая говорит, что уменьшение роли институциональных капиталоемких (власть и собственность) актеров возможно только при условии мощного воздействия со стороны наемных работников. Приобрела популярность гипотеза «медианного избирателя» в странах с пропорциональной избирательной системой. Она предусматривает, что большее неравенство рыночного распределения доходов приведет к увеличению уровней перераспределения со стороны государства в случае роста неравенства.

Значительное внимание в изучении институциональных факторов социального неравенства уделяется такому социальному институту, как профессиональные союзы. Профсоюзы являются

влиятельными участниками процесса распределения оплаты труда, гарантами социальных выплат, а также способны достаточно действенно влиять на наемных работников.

Важную функцию социализации, передачу знаний выполняет институт образования. Также он выступает одним из основных каналов связи между стратифицированной системой социальных позиций и индивидами разного социального происхождения и способностей. При анализе функционирования института образования, основное внимание сосредоточено на доступности всех уровней образования для детей разного социального происхождения, а также их успеваемости в учебе.

Ключевые слова: институциональная среда, социальное неравенство, трансформационная экономика.

JEL Classification: E 02, D 62, D 63.

Ціль статті. Розглянути інституційне середовище відтворення соціальної нерівності та показати інституційні умови реалізації зменшення соціальної нерівності в трансформаційній економіці.

Основні результати дослідження. На відміну від України, де тільки починається розгляд питання конкретного “внеску” різних соціальних інститутів у формування нинішнього стану соціальної нерівності, для західних дослідників тематика соціальних інститутів і нерівності активізувалися в кінці минулого століття на ґрунті повсюдної емпіричної фіксації посилення нерівності в розвинених країнах(найбільшою мірою в США) і в рамках пошуку причин цього саме у функціонуванні соціальних інститутів. На думку (Kenworthy, 2007), (J. Myles, K. Myers, 2007), (Smith M., 2002), (Глущенко, 2016) вони спочатку “проґавили човен соціальної нерівності”, не внівши потрібного внеску в виявлення і пояснення саме інституційних причин зростання нерівності протягом останніх десятиліть. Ймовірно, це обумовлено тим, що вчені переважно фокусувалися не так на структурі і глибині нерівності, вимірюваних в термінах заробітних плат, доходів і багатства, а на тому, як індивіди і групи розподіляються в межах цієї вже існуючої структури, що стало наслідком поступового, однак значного зсуву від вивчення до дослідження визначних чинників досягнення тих чи інших статусів в межах сформованої нерівності. Довгий час основні дослідницькі питання, що стосувалися соціальної стратифікації, формувалися в термінах статусів зайнятості, класів і життєвих шансів, коли кількісну економічну складову нерівності не рахували визначальною або не розглядали взагалі, що характерно для поширеній в сучасній соціології класових схем. Аналізувати і порівнювати стратифікацію суспільства товариств за результатами численних досліджень міжпоколінної соціальної мобільності стало доброю і плідною традицією в суспільних науках другої половини 20 століття. Однак ця традиція скоріше сприяла утвердженню думки про значні схожості моделей міжпоколінної мобільності в розвинених країнах, не зачіпаючи питання про розподіл самих позицій в структурі соціальної нерівності і їх економічному вимірі.

Тільки наприкінці 20 століття фокус соціального і економічного аналізу починає концентруватися на інституційній обумовленості параметрів і динаміки соціальної нерівності в різних країнах. Сформована в цей період точка зору щодо соціальної стратифікації відчутно відрізняється від існуючих тим, що систематично враховує значення інституційного устрою в відтворенні процесів стратифікації, хоча визнання ролі інститутів в індустріальних суспільствах відноситься ще до 1970 років. Основним методом дослідження питання стає з’ясування впливу соціальних інститутів на формування і відтворення соціальної нерівності, що стало можливим завдяки проведенню численних порівняльних досліджень, як кросскультурних, так і міжчасових національних. Основна увага зосереджується, як правило, на складній інституційній обумовленості глибини і динаміки соціальної нерівності, і значно рідше піднімається питання про взаємний вплив інститутів і нерівності, в тому числі про зворотній вплив соціальної нерівності на стан, якість і модифікації соціальних інститутів. Перш за все, мова йде про негативний вплив нерівності на становлення демократичних, політичних і економічних інститутів в недостатньо розвинених країнах, включаючи Україну. Зсув тлумачень в сторону інституційних чинників нерівності базувався також на наукових досягненнях економістів і політологів, оскільки “в сучасних інституціональних дослідженнях увага зосереджується на зв’язку нерівності не з продуктивністю економіки, а з політичною структурою суспільства. Основна гіпотеза цих досліджень полягала в тому, що демократія сприяє перерозподілу доходів і містить механізми, що забезпечують просування до більшої рівності”. (Социальное неравенство и публичная политика, 2007).

Як відомо, найбільш розвинуті країни називають себе державами загального благоденства і протягом повоєнних десятиліть демонстрували поступове і постійне підвищення життєвого рівня і зменшення соціальної нерівності, особливо між полюсними категоріями громадян. Нерівність відображає коефіцієнт Джині, в динаміці він наведений на рис. 1.

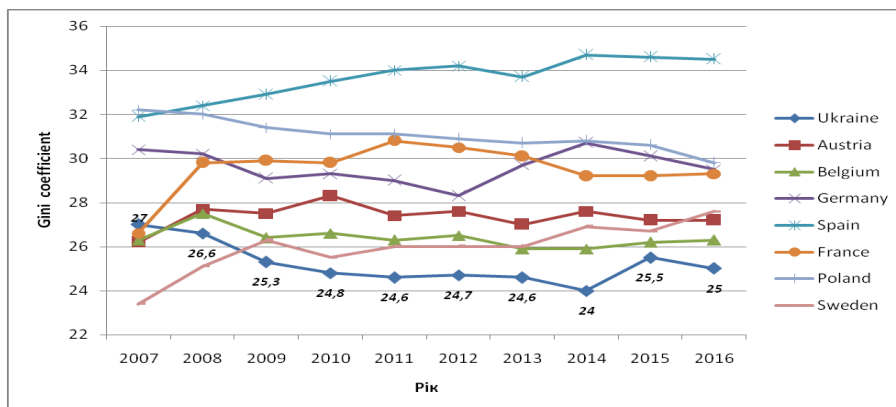


Рис. 1 Динаміка коефіцієнта Джині в країнах Європи

Джерело: побудовано авторами на основі даних (Database–Eurostat), (The World Bank)

Результати численних досліджень останнього часу переконують, що відмінності економічних і політичних інститутів складають фундаментальну причину розходжень між країнами за рівнями добробуту і глибини нерівності. Як зазначає відомий дослідник впливу інститутів на нерівність Д. Асемоглу (Д. Асемоглу, С. Джонсон, Д. Робінсон, 2006), “хоча культурні та географічні чинники також можуть мати значення для функціонування економіки, основним джерелом міждержавних відмінностей в темпах економічного зростання та рівні добробуту є все ж відмінності економічних інститутів. Економічні інститути визначають не тільки потенціал економічного зростання країни, але і ряд економічних особливостей, в тому числі розподіл ресурсів в майбутньому(тобто розподіл багатства, фізичного або людського капіталу). Інакше кажучи, вони впливають не тільки на розмір загального пирога, а й на те, яким чином даний пиріг ділиться між різними групами і індивідами в суспільстві” (Д. Асемоглу, С. Джонсон, Д. Робінсон, 2006). Наголос робиться на нерозривності економічних і політичних інститутів як чинників розподілу наявних ресурсів та економічного зростання, що пояснюється, зокрема, тим, що економічні інститути визначають стимули і обмеження для економічних суб’єктів, а також результати функціонування економіки, розподілу і перерозподілу ресурсів. Оскільки різні групи і індивіди зазвичай виграють від наявності різноманітних економічних інститутів, то існуючий інституційний вибір супроводжується конфліктом інтересів, який вирішується на користь груп, що мають велику політичну владу. Політичні інститути визначають обсяг політичної влади різних інституційних акторів де-юре, тоді як групи, що володіють великими економічними ресурсами, можуть мати велику політичну владу де-факто. Економічні інститути сприяють економічному зростанню, коли політичні інститути наділяють владою групи, зацікавлені в широкомасштабному захисті прав власності і коли можливості отримання ренти можновладцями відносно невеликі.

Таким чином, відтворення соціальної нерівності вважається інституційним явищем, наслідком складної інституційної взаємодії, а не результатом суто ринкових механізмів, “залізного закону” співвідношення попиту і пропозиції. Моделі владних відносин між акторами ринку праці та іншими, зокрема урядовими, перетворюються у відповідні моделі економічного розподілу, тобто більшої або меншої нерівності. Якщо інституційна структура в цілому сприяє капіталу за рахунок праці, тенденція до посилення нерівності неминуча і навпаки. (Економічна і соціальна політика в умовах конституційної реформи: стан і тенденції, 2015).

За результатами багатьох порівняльних досліджень впливу інституційної структури на соціальну нерівність сформувався більш менш узгоджений перелік інституційних відносин, що визначають основні параметри соціальної нерівності в суспільстві, а також пояснюють виявлені відмінності за глибиною і динамікою нерівності в різних економічно розвинених країнах як в межах Західної Європи, так і при зіставленні країн Європейського Союзу зі Сполученими

Штатами Америки. Рівень і динаміку нерівності до оподаткування в найбільшій мірі визначають:

- 1) централізована система колективних угод між підприємцями і профспілками;
- 2) професійні спілки, можливості їх створення та впливовість;
- 3) мінімальна заробітна плата, її рівень і динаміка.

Нерівність після оподаткування та трансфертів істотно коригується:

- системою оподаткування, її формами і рівнями;
- інститутами і політикою перерозподілу доходів, державних соціальних гарантій.

Вкрай важливими вважаються культурні, політичні та правові рамки інституційної взаємодії, що сприяють відтворенню соціальної нерівності. Зокрема мова йде про:

- інституційний розподіл політичної влади, типу виборчої системи;
- інституційні умови забезпечення прав власності;
- інституційні умови дотримання трудових прав і стандартів;
- інституційна характеристика освіти.

Політичні інститути вважаються до певної міри домінуючими, оскільки вони впливають на рівноважні економічні інститути, від яких залежать результати функціонування економіки, загальний добробут і ступінь нерівності. Розподіл політичної влади в суспільстві впливає на те, які саме економічні інститути виникають і на підставах яких формальних та неформальних правил функціонують. Зазвичай політичні інститути досить стійкі, не схильні до швидкої зміни економічних відносин і перерозподілу економічної влади. Якщо в суспільстві сформувалися групи індивідів, досить багатих і впливових в порівнянні з представниками інших спільнот, це сприяє збільшенню їхньої політичної влади де-факто і дозволяє нав'язувати і просувати економічні інститути, в яких саме ці групи зацікавлені, в результаті нерівність буде зберігатися і мати тенденцію до збільшення.

Серед різних типів пояснень, чому країни можуть мати різні інститути, а значить, і різні рівні добробуту і нерівності, одним з найбільш правдоподібних вважається пояснення з позиції теорії соціального конфлікту, згідно з якою "погані" (що стосується глибини нерівності і можливостей її зменшення) інститути вводяться тому, що вони вигідні групам, які мають політичну та економічну владу. Д. Асемоглу зазначає, що "відповідно до цього підходу економічні (і політичні) інститути часто вибираються не всім суспільством (і не завжди з метою підвищення добробуту суспільства в цілому), а групами, контролюючими в даний момент політичну владу (можливо, в результаті конфлікту з іншими групами). Ці групи вибирають економічні інститути, максимізує їх власну ренту, і в результаті економічних інститутів не збігаються з тими, які максимізують сукупний надлишок споживачів і виробників, добробут або дохід... Отже, рівноважними економічними інститутами будуть ті, які максимізують шматок пирога, дістається впливовим групам, а не загальний розмір пирога". (Д. Асемоглу, С. Джонсон, Д. Робінсон, 2006)

Одна з запропонованих дослідниками соціальних гіпотез, звана теорією владних ресурсів (Power Resources Theory), стверджує, що зменшення ролі інституційних капіталомістких (влада і власність) акторів можливо тільки за умови потужного впливу з боку найманих працівників, тобто впливові профспілкові об'єднання та підтримувані більшістю найманих працівників лівоцентристські уряди сприяють більш егалітарному розподілу доходів і більшому справедливому перерозподілу. (Soskice, Iversen, 2011) Йдеться саме про комбінації зазначених двох інституційних складових. Наводиться ряд доказів того, що "дизайн" демократичних інститутів, особливо тип виборчої системи, істотно впливає на політику розподілу і перерозподілу, якщо контролюються інші фактори. Пропорційна система за умови відповідного законодавчого забезпечення та його дотримання уможливорює фактичне представництво і участь у виробленні правил і домовленостей різних соціальних груп, а політична система в цілому тяжіє до лівоцентризму.

У країнах з пропорційною виборчою системою набула поширення так звана гіпотеза "медіанного виборця", яка передбачає, що більша нерівність ринкового розподілу доходів призведе до збільшення рівнів перерозподілу з боку держави (медіанний виборець, який зазвичай має дохід нижче середнього, буде голосувати і приводити до влади саме ті політичні партії, а значить, і уряди, які обіцяють збільшення податків для високоприбуткових верств населення та збільшення перерозподілу і витрат на соціальні потреби (освіту, медицину, догляд за дітьми, пенсії і т.п.) в разі зростання нерівності. Очевидно, за своєю суттю ця гіпотеза припускає, що пересічний виборець добре знайомий з системою державного регулювання рівнів оподаткування різних категорій громадян, розподілу і перерозподілу

доходів і тому як виборець усвідомлює свої інтереси, висуває вимоги і голосує за ті політичні партії, які цьому відповідають. Як приклад емпіричної достовірності гіпотези “медіанного виборця” зазвичай наводять Скандинавські країни. Однак серед дослідників немає одностайності по цьому питанню. (Kenworthy, McCall, 2008)

Інституційний устрій країн Північної Європи вважається координованим; політична система тут має консенсусний характер з пропорційною системою виборів. Соціальні інститути в цілому генерують порівняно меншу нерівність і сильну державу загального благоденства. В англосаксонських країнах капіталізм має ліберальний характер, політична система є змагальною з переважанням мажоритарної системи виборців. Таке поєднання генерує порівняно більшу глибину нерівності і більш слабку державу загального добробуту.

Дослідники (Raffalovich, Vesselinov, 2004) концентрують увагу на фундаментальному питанні, яким, проте, постійно нехтують в економічній теорії про владні можливості наділеної власністю елітної меншини, що дозволяють їй привласнювати більшу частину суспільного доходу і багатства, і про те, якою мірою така влада залежить від інституційної структури демократичних капіталістичних країн. Дослідницький інтерес до спільності наділених значною власністю індивідів мотивується кількома факторами. По-перше, багатство залишається основним детермінантом нерівності в усіх суспільствах, які визнають право приватної власності на економічно продуктивні ресурси. До того ж багатство залишається надзвичайно концентрованим у всіх суспільствах, хоча з часом спостерігаються тенденції до змін. Про це свідчить динаміка коефіцієнта Джині в країнах Європи (рис. 1). По-друге, багатство завжди було джерелом економічної влади в суспільстві, а економічна влада, як відомо, тісно пов'язана з політичною. По-третє, в ринкових суспільствах інвестиції в подальший розвиток фінансуються з приватних надходжень і мотивуються очікуванням майбутнього прибутку. Такі інвестиційні рішення можуть впливати на розподіл заробітків і розподіл трансфертів, тобто двох основних компонентів дохідної нерівності усіх громадян. Дослідження наслідків впливу інституційної структури на розподіл загальнонаціонального доходу між наділеними і не наділеними власністю класами виявило, що в розвинених капіталістичних країнах “влада власності корениться в політичних, а не ринкових відносинах”. Тип політичних інститутів впливає на здатність власників великих капіталів привласнювати вигоди економічного зростання і перекладати тягар соціальних виплат на менш забезпечені групи. Емпірично підтверджено, що політичні інститути консенсусної (пропорційної, на відміну від мажоритарної) демократії вводять такі правила взаємин, які мають наслідком меншу нерівність і вищі рівні задоволеності громадян.

Країни Північної Європи вважаються найбільш успішними в справі формування таких “правил гри” і режимів функціонування соціальних інститутів, які в підсумку зробили можливим поєднання високого економічного зростання, ефективного використання ресурсів з порівняно незначною соціальною нерівністю і низьким рівнем безробіття. Справа не у відкритті універсального зв'язку між економічною рівністю і успішністю економіки, а в тому, що за певних умов рівність і процвітання виникають і взаємопосилюються. Умови ці виключно інституційні: система колективних угод між підприємцями та профспілками, коли обидва інституційних автора ринкових відносин намагаються вивести заробітні плати зі сфери конкуренції шляхом централізованих переговорів за участю уряду. Це масові професійні спілки, здатні впливати на розподіл доходів серед найманих працівників і перерозподіл шляхом оподаткування і соціальних виплат. Фактично в північноєвропейських країнах, особливо в Норвегії і Швеції, сформувалися приховані коаліції працівників і роботодавців, що зумовило вирівнювання заробітних плат і підвищення ефективності економіки протягом більш ніж 50 років, хоча спочатку головною ідеєю обох сторін була макроекономічна ефективність як наслідок створення привабливих сучасних робочих місць. Такий інституційний баланс на початку 21 століття виявився в змозі забезпечувати північноєвропейським країнам високі макроекономічні показники, економічне зростання на рівні зі США в поєднанні з майже повною зайнятістю і порівняно низькою соціальною нерівністю. Інституційний баланс означає також певний баланс цінностей та інтересів різних гравців на ринку праці, в уряді і парламентах.

Як бачимо, у вивченні інституційних чинників соціальної нерівності значна увага приділяється такому соціальному інституту, як професійні спілки. Впливові профспілки не мають політичної влади де-юре, але мають економічну владу де-факто, і інші інституційні актори визнають їх невід'ємними учасниками переговорного процесу з приводу рівнів оплати праці, соціальних виплат, а також агентами, здатними до швидкої мобілізації колективних дій

найманих працівників. Профспілки виступають активними агентами “стиснення” нерівності доходів і збільшення соціальних гарантій та виплат.

Відносно США П. Кругман (Кругман, 2009) впевнено стверджує: “... найважливішим джерелом збільшення нерівності в Сполучених Штатах є інститути і норми, а не технології і глобалізація. Показовий приклад інституційних зрушень – колапс профспілкового руху в США” (Кругман, 2009). Занепад профспілок позбавив їх можливості ефективно пом'якшувати нерівність. Нерідко занепад профспілок пояснюють скороченням в розвинених країнах індустріального виробництва (впливові профспілки, як правило, - це профспілки робітничого класу) і перетворенням економіки в економічну сферу послуг, для якої характерно сильний профспілковий рух. Однак щодо США П. Кругман приводить інше пояснення: занепад профспілок є наслідком цілеспрямованих зусиль представників великого бізнесу, які пішли в наступ на профспілки, погрожуючи працівникам і незаконно звільняючи активістів при мовчазній або відвертій підтримці політиків (Кругман, 2009).

Невід'ємною складовою інституційного устрою в кожній країні вважається система оподаткування, включаючи законодавче регулювання та політичне прийняття рішень, що істотно впливає на загальний стратифікаційний порядок. Форми і рівні оподаткування обумовлюють також подальший перерозподіл ресурсів, певну корекцію первинного розподілу, створеного внаслідок ринкової конкуренції.

Встановлений в країнах провласними інституційними акторами рівень мінімальної заробітної плати також є одним з факторів пояснення динаміки і стану нерівності. Інституційне введення низького рівня мінімальної заробітної плати є значним внеском в подальше зростання нерівності доходів, а також сприяє створенню суб'єктами ринкових відносин нових робочих місць з мінімальною або близькою до цього оплатою. В цілому рівні і диференціація заробітних плат вважаються значною мірою зумовлені діями різних інституційних акторів, наслідком їх конфліктних інтересів або компромісів, їх здатності використовувати політичну і економічну владу для встановлення цін, доходів і частки заробітних плат в сукупному продукті.

Соціальні інститути, правила і практики їх функціонування відіграють визначальну роль в процесі відбору, “сортуння”, просування індивідів до наявних стратифікованих структурних позицій. Зрозуміло, певне значення мають індивідуальні зусилля і дії, проте інституційний устрій більш-менш жорстко визначає рамки індивідуальних можливостей, ймовірність досягності тих чи інших позицій для коректних категорій індивідів, розподіл життєвих шансів, сукупного доходу, можливостей мобільності, бідності. Інститути визначають коректні моделі зв'язків між сім'єю і освітою, між освітою та ринком праці, між окремими структурними позиціями в сфері зайнятості в цілому. Такі зв'язки формують структуру можливостей конкретного суспільства, визначають ймовірність досягнення індивідами тих чи інших позицій в соціальній ієрархії на певній стадії індивідуального життєвого циклу в залежності від локалізації на попередній стадії.

Інститут освіти є одним з основних каналів зв'язку між стратифікованою системою соціальних позицій і індивідами різного соціального походження і здібностей. Виконуючи функцію соціалізації та передачі знань, інститут освіти разом з тим ієрархічно розподіляє учнів і студентів на основі успішності придбання знань і навичок. Передбачається, що це повинен бути справедливий розподіл по успішності і мотивованості. Тим самим інститут освіти мав би виконувати функцію вирівнювання можливостей одержання освіти незалежно від соціального походження, справедливого оцінювання результатів цього процесу з подальшим заняттям відповідних місць на ринку праці. Однак реальні формальні і неформальні інституційні практики, нерідко роблять неможливим функціонування інституту освіти як реального чинника вирівнювання можливостей, “пом'якшення” існуючої нерівності. Такі практики проявляються в відтворюваності стратифікації навчальних закладів за рівнем доступності, освітніх ресурсів, кваліфікованості викладацького складу, престижності атестатів і дипломів, в системах раннього відбору та сегментації дітей між різними типами дошкільних і шкільних установ (спеціалізованими, престижними і звичайними школами), класами за здібностями; в рівнях автономії, централізації і централізованого контролю. Лише небагатьом розвиненим країнам (насамперед Швеції, Нідерландам, Фінляндії) протягом другої половини 20 століття вдалося змінити інституційні характеристики освіти таким чином, щоб досягти суттєвого збільшення рівності можливостей і зменшення впливу соціально-класового походження на освітні досягнення дітей.

Аналізувати функціонування інституту освіти, дослідники в основному концентрують увагу на доступності всіх рівнів освіти, починаючи зі шкільного, для дітей різного соціального

походження і на їх успішності в навчанні. Г.Еспін-Андерсен (Esping-Andersen, 2004) стверджує, що розумові здібності індивіда впливають на життєві шанси незалежно від освітніх досягнень. А розумові здібності та навички в значній мірі закладаються і розвиваються в дошкільному віці, і вирішальною фазою розвитку тут є вік дитини до 6 років, тобто до початку формального шкільного навчання. Як зазначає автор, “здавалося б, ні в кого не викликає сумніву те, що визначальною ланкою між соціальним походженням і освітніми успіхами є розвиток розумових навичок, і це передбачає вирішальну роль років, що передують формальному шкільному навчанню. Існування нерівності в інтелектуальному розвитку означає, що воно в більшій мірі відтворюється, ніж коригується шкільною системою” (Esping-Andersen, 2004). Зменшити визначальний вплив сім’ї на формування розумових здібностей дітей і відповідно нерівності здатні тільки інституційні механізми, зокрема, введені в Скандинавських країнах, а саме обов’язковість дошкільної освіти, якісної і висококваліфікованої, яка надається всім дітям, незалежно від місця проживання та соціального походження, в класово змішаних дошкільних дитячих центрах.

Література

1. Kenworthy L. Inequality and Sociology / Lane Kenworthy // *American Behavioral Scientist*. – 2007. – V. 50. – № 5. – P. 584–602.
2. Myles J. Who gets what and why? Answers from sociology / John Myles and Karen Myers // *American Behavioral Scientist*. – 2007. – V. 50. – № 5. – P. 578–583.
3. Smith M. Income Inequality and Economic Growth in Rich Countries: A Reconsideration of the Evidence / Michael Smith // *Current Sociology*. – 2002. – V. 50. – № 4. – P. 573–593.
4. Глущенко О.В. Добробут як імператив суспільного розвитку України / О.В. Глущенко // *Економічний часопис-XXI* – 2016. – №156(1-2). – С. 31-36.
5. Социальное неравенство и публичная политика / Ред. кол.: Медведев В.А. (отв. ред.), Горшков М.К., Красин Ю.А. – М.: Культурная Революция, 2007. – 336 с.
6. Database–Eurostat [Electronic resource]. – Accessed mode: <http://ec.europa.eu/eurostat/data/database>.
7. The World Bank [Electronic resource]. – Accessed mode: <http://www.worldbank.org/>.
8. Асемоглу Д. Институты как фундаментальная причина долгосрочного экономического роста / Д. Асемоглу, С. Джонсон, Д. Робинсон // *ЭКОВЕСТ*. – 2006. – Вып. 5, №1. – С. 4-43; Вып. 5, №2. – С. 248-287.
9. Економічна і соціальна політика в умовах конституційної реформи: стан і тенденції: аналітична доповідь // *Національна безпека і оборона*. – 2015. – №12. – С. 3-27.
10. Soskice D. Inequality and Redistribution: A Unified Approach to the Role of Economic and Political Institutions / D. Soskice, T. Iversen // *Revue économique*. – 2011. – vol. 62, № 4. – P. 629-650.
11. Kenworthy L. Inequality, public opinion and redistribution / L. Kenworthy, L. McCall // *Socio-Economic Review*. – 2008. – № 6. – P. 35-68.
12. Raffalovich L. The power of property in comparative perspective / L. Raffalovich, E. Vesselinov // *Research in Social Stratification and Mobility*. – 2004. – Vol. 20. – P. 361-384.
13. Кругман П. Кредо либерала / П. Кругман – М. : Европа, 2009. – С. 368.
14. Esping-Andersen G. Untying the Gordian Knot of Social Inheritance /G. Esping-Andersen // *Research in Social Stratification and Mobility*. – 2004. – Vol. 21. – P. 115–138.

References

1. Kenworthy, L. (2007) Inequality and Sociology. *American Behavioral Scientist*, Vol. 50, № 5, 584-602.
2. Myles, J., Myers, K (2007) Who gets what and why? Answers from sociology. *American Behavioral Scientist*, Vol. 50, № 5, 578-583.
3. Smith, M. (2002) Income Inequality and Economic Growth in Rich Countries: A Reconsideration of the Evidence. *Current Sociology*, Vol. 50, № 4, 573-593.
4. Hlushchenko, O. (2016) Well-being as an imperative of Ukraine's social development. *Economic Annals-XXI*, #156(1-2), 31-36. (In Ukrainian)
5. Social inequality and public policy (2007) M.: Cultural Revolution, 336. (in Russian)
6. Database–Eurostat. Retrieved from <http://ec.europa.eu/eurostat/data/database>.
7. The World Bank. Retrieved from <http://www.worldbank.org/>.
8. Asemoglu, D., Johnson, S., Robinson, D. (2006) Institutions as the fundamental cause of long-term economic growth. *ECOVEST*, Vol. 5, №1, 4-43; Vol. 5, №2. 248-287. (in Russian)
9. Economic and Social Policy in the Constitutional Reform: State and Trends: An Analytical Report. (2015) *National Security and Defense*, №12, 3-27. (in Ukrainian)
10. Soskice, D., Iversen, T. (2011) Inequality and Redistribution: A Unified Approach to the Role of Economic and Political Institutions. *Revue économique*, Vol. 62, № 4, 629-650.
11. Kenworthy, L., McCall, L. (2008) Inequality, public opinion and redistribution. *Socio-Economic Review*, № 6, 35–68.
12. Raffalovich, L. (2004) The power of property in comparative perspective. *Research in Social Stratification and Mobility*, Vol. 20, 361–384.
13. Krugman, P. (2009) Кредо либерализма. *Moskov: Evropa*, 368. (in Russian)
14. Esping-Andersen, G. (2004) Untying the Gordian Knot of Social Inheritance. *Research in Social Stratification and Mobility*, Vol. 21, 115–138.