

ПОГРЕБАЛЬНЫЙ ОБРЯД РАННЕСРЕДНЕВЕКОВОГО МОГИЛЬНИКА ЧЕРВОНАЯ ГУСАРОВКА

В. С. Аксенов

Аксенов В. С. Поховальний обряд ранньосередньовічного могильника Червона Гусарівка. У роботі розглядається поховальний обряд могильника Червона Гусарівка салтово-маяцької культури. Досліджені на могильнику 177 поховання здійснені за поховальним обрядом «зливкінського» типу. Антропологічний аналіз черепів з поховань могильника показав, що населення, котре залишило некрополь, у морфологічному плані характеризується доліхокранністю. Це дозволяє допустити присутність у складі червоногусарівської общини значної кількості представників аланського етнічного компоненту. Схрещене положення рук небіжчиків на животі або грудях, присутність в двох похованнях символів християнської віри (натільних хрестів) дозволяє зробити висновок, що могильник Червона Гусарівка був залишений групою праболгарського населення, що знаходилося під впливом християнської релігії. Присутність у 66 похованнях могильника посуду кримського виробництва дозволяє припустити, що населення, котре залишило цей некрополь, первісно мешкало у районах Східного Криму, звідки воно було переселено у басейн Сіверського Дінця центральною владою Хозарського каганату.

Ключові слова: салтово-маяцька культура; праболгари; «зливкінський» тип; християнський обряд поховання; кримський столовий посуд.

Аксенов В. С. Погребальный обряд раннесредневекового могильника Червоная Гусаровка. В работе рассматривается погребальный обряд могильника салтово-маяцкой культуры у с. Червоная Гусаровка (Балаклеийский район Харьковской области). Исследования на могильнике 177 захоронения были совершены по погребальному обряду «зливкинського» типа, характерному для праболгарского населения салтово-маяцкой культуры. Антропологический анализ черепов из погребений могильника показал, что население, оставившее этот некрополь, в морфологическом плане характеризуется доліхокранностью. Это позволяет предположить преобладание в составе червоногусаровкой общины представителей аланского этнического компонента. Схрещене положение рук погребенных людей на животе или груди, присутствие в двух захоронениях символа христианской веры (нательных крестиков) позволяют сделать вывод, что могильник Червоная Гусаровка оставлен группой праболгарского населения, находящегося под влиянием христианской религии. Присутствие в 66 захоронениях могильника сосудов кримского производства позволяет видеть исходным районом проживания населения, оставившего данный некрополь, территорию Восточного Крыма, откуда оно было переселено в бассейн Северского Донца центральным правительством Хазарского каганата.

Ключевые слова: салтово-маяцкая культура; праболгары; «зливкинський» тип; христианский обряд погребения; крымская столовая посуда.

Aksyonov V. S. Funeral Rite of the Early Middle-Ages Chervonaya Gusarovka Cemetery. The paper considers a funeral rite of the cemetery of the Saltovo-Mayaki culture in the Village of Chervonaya Gusarovka (Balakleiskii District of Kharkiv Region). 177 burials examined at the cemetery were carried out in accordance with the “zlivkinskii” kind funeral rite, peculiar for pro-Bulgarian population of the Saltovo-Mayaki culture. Anthropological analysis of skulls from the burials of the cemetery showed, that the population made it in the morphological sense was characterized with dolichocrania. This fact allows supposing predominance of the representatives of the Alanian ethnic component in the structure of the Chervonaya Gusarovka community. Position of the crossed arms on the breast or belly, presence of the symbol of the Christian faith (underwear crosses) in two burials allows drawing a conclusion, that the Chervonaya Gusarovka Cemetery is made by a group of the pro-Bulgarian population, being under the influence of the Christian faith. The presence of vessels produced by the Crimea semi-island habitants in 66 burials of the cemetery allows considering as the initial district of the population inhabitancy, made this necropolis, the territory of the Eastern Crimea, from which it was displaced into the basin of Severski Donets by the central government of the Khazarian Khaganate.

Keywords: Saltovo-Mayaki culture; pro-Bulgarian; “zlivkinskii” kind; church burial; the Crimean dinner ware.

В 1992 г. разведывательным отрядом Средневековой археологической экспедиции Харьковского государственного университета был открыт новый грунтовой могильник салтово-маяцкой культуры в с. Червоная Гусаровка Балаклеийского района Харьковской области¹. В 1993 г. Средневековая археологическая экспедиция Харьковского государственного университета под руководством В. К. Михеева приступила к стационарным исследованиям могильника, которые продолжались до 1997 г.

Могильник расположен на правом высоком коренном берегу р. Северский Донец в пределах села Червоная Гусаровка. Стратиграфия на могильнике такова: 0–0,35 м – слой вспаханного жирного чернозема толщиной, от 0,35 до 0,95–1,0 м – слой гумусированного чернозема, глубже которого залегал материк в виде коричневой плотной глины, в котором и были вырыты могильные ямы. Могильные ямы сверху заполнялись слабо гумусированным черноземом (не считая вспаханного слоя), а ниже – слабо гумусированным черноземом, перемешанным с материковой глиной, из-за чего заполнение ямы в верхней части было более темным, чем в нижней ее части. Переход от темного к более светлому заполнению могильных ям находился на уровне материка или немного выше него (на глубине 0,85–0,9 м). Таким образом, пятна могильных ям выявлялись в ходе зачистки на глубине 0,8–1,0 м от уровня современной поверхности почвы

На исследованной площади могильника Червоная Гусаровка погребения располагались неровными рядами, ориентированными вдоль линии север – юг. Всего удалось проследить 16 рядов могил. В пределах одного ряда в некоторых случаях отмечаются отдельные группы захоронений, включающие от 3 до 8 могил. При этом расстояние между могилами в таких группах составляет от 0,2 до 0,9 м, тогда как расстояние между отдельными группами в ряду колеблется от 2,5 до 5 м. В таких группах захоронений зачастую представлены погребения взрослых индивидуумов обоего пола, подростков и детей. Это позволяет считать такие группы могил захоронениями близких родственников, составлявших, по-видимому, одну малую семью. Случаев перекрытия одних захоронений другими не отмечалось. Это однозначно свидетельствует о том, что могилы в древности на поверхности земли были как-то обозначены. Возможно, это были земляные холмики.

В плане могильные ямы имеют форму прямоугольника (рис. 1: 4–8), или вытянутой трапеции (рис. 1: 1–3). Могилы прямоугольной в плане формы были представлены в 76,27% захоронений (135 погребений). В 7,9 % захоронений (14 погребений – № 24, 49, 55, 57, 73, 80, 81, 83, 91, 92, 141, 142, 146, 161) форма пятна могильной ямы в плане прослежена не была, частично, из-за незначительной глубины могильных ям (их дно не было углублено в материк), частично, из-за того, что могильные ямы оказались разрушенными в результате строительных работ. В большинстве своем захоронения, форма ям которых не удалось установить, принадлежали детям младшего возраста, что и обусловило незначительную глубину их могильных ям. В 15,8% захоронений (28 погребений) пятна могильных ям в плане имело форму вытянутой трапеции (рис. 1: 1–3). При этом в половине захоронений большая ширина могильной ямы отмечалась в головном конце (погр. № 8, 16, 40, 59, 60, 65, 70, 74, 95, 109, 117, 128, 166, 175), в остальных погребениях (№ 2, 12, 26, 28, 35, 36, 37, 48, 54, 76, 101, 108, 170, 172) – большая ширина фиксировалась в той части ямы, где находились ступни погребенных людей.

Длина могильных ям колеблется от 0,55 м (погр. № 147) до 2,5 м (погр. № 52) и зависела от возраста погребенных людей. По длине могильной ямы выделяются три группы захоронений. Первую группу образуют захоронения, длина могильных ям которых колеблется от 0,55 м до 1,05 м. Данные захоронения принадлежат детям младшего возраста (рис. 1: 2). Вторую группу образуют могилы детей старшего возраста и подростков, длина могил которых варьируется от 1,15 м до 1,7 м. Могильные ямы с длиной от 1,75 м до 2,5 м принадлежат взрослым индивидуумам (рис. 1: 1, 3–8).

Ширина могильных ям колеблется от 0,25 м (погр. № 147) до 1,15 м (погр. № 8). При этом ширина могильных ямы детей младшего возраста составляет 0,25–0,45 м. Небольшая группа могил имеет ширину 0,95–1,15 м (погр. № 2, 8, 11, 46, 78, 121). Для остальных могил характерна ширина в пределах 0,5–0,9 м.

Глубина могильных ям, как нам представляется, зависела от возраста погребенных в ней людей. Так, для захоронений детей и подростков глубина яма находится в интервале от 0,6 м–до 1,2 м. Глубина могильных ям для взрослых индивидуумов составляет 1,2–1,7 м (погр. № 107).

Соотношение длины могильной ямы к её глубине показывает, что все погребения можно разделить на две группы. В одну группу входят захоронения, длина могильных ям которых не превышает 1,55 м, а глубина находится в интервале от 0,8 до 1,3 м. Вторую группу образуют погребения, с длиной могильных ям от 1,6 до 2,5 м и глубиной 0,9 м до 1,7 м. В целом прослеживается тенденция – чем длиннее яма, тем она глубже.

В 85,3% захоронений (151 погребение) стенки могильной ямы были отвесными (рис. 1: 1, 2, 4, 5), еще в 7,3% захоронений (13 случаев) конструкцию могильных ям проследить не

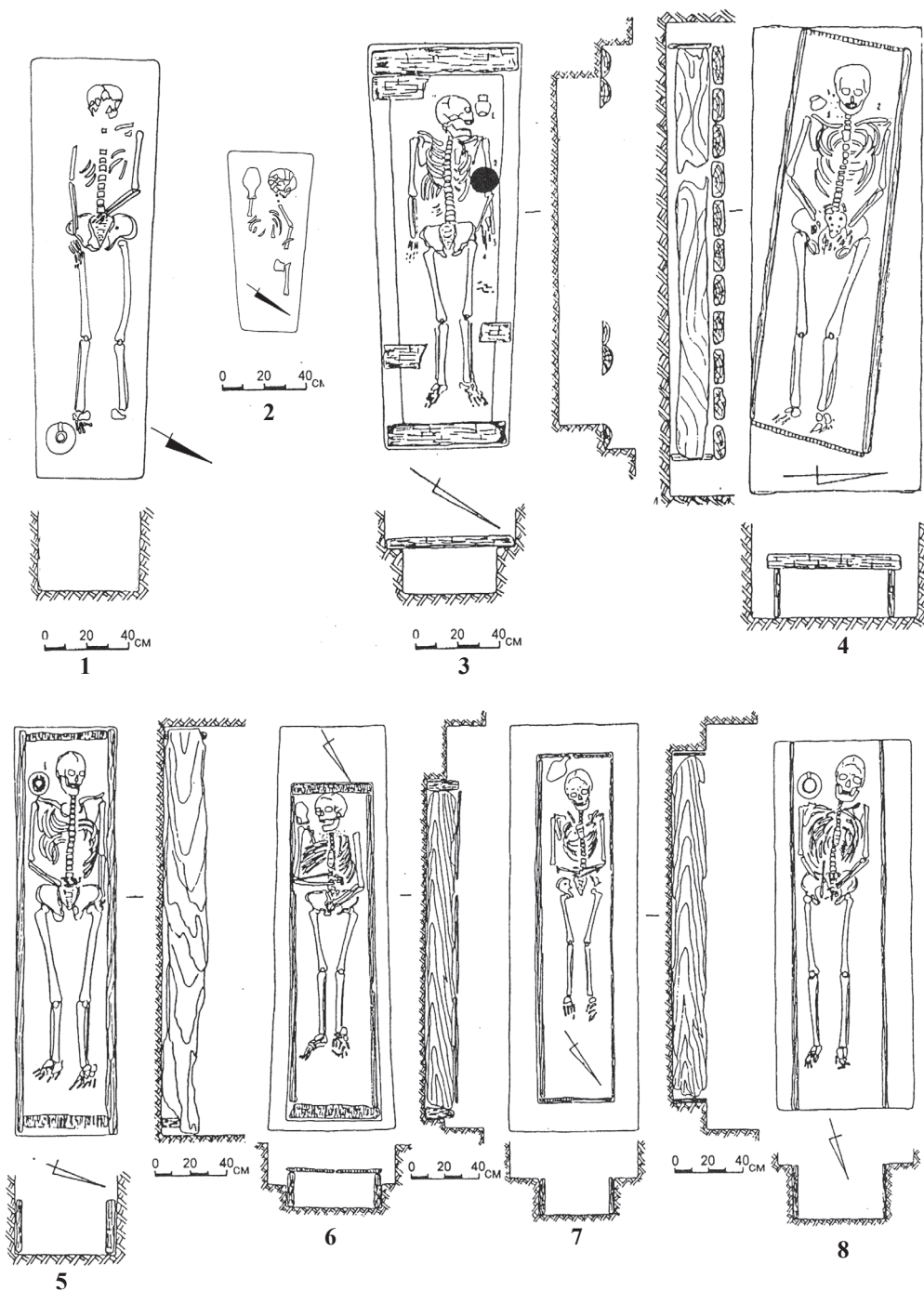


Рис. 1. Погребения могильника Червоная Гусаровка в простых грунтовых ямах и с внутримогильными конструкциями из дерева: 1 – погр. № 37; 2 – погр. № 12; 3 – погр. № 36; 4 – погр. № 107; 5 – погр. № 42; 6 – погр. № 108; 7 – погр. № 6; 8 – погр. № 26

удалось. В 5,6% погребений (10 случаев – № 4, 6, 7, 8, 14, 15, 33, 36, 48, 67) в дне могильной ямы было зафиксировано углубление под захоронение человека, в результате можно говорить о присутствии в данных погребениях заплечиков по всему периметру могильной ямы (рис. 1: 3, 7). В погребениях № 13 и № 68 фиксировались заплечики вдоль длинных стенок могильных ям (рис. 1: 8), а в погр. № 89 – заплечик был зафиксирован только вдоль одной длинной боковой стенки могильной ямы. Таким образом, в целом для могильника характерны простые грунтовые ямы с отвесными стенками.

В нижней части могильные ямы 92 погребений обложены деревянными досками, образующими своеобразные гробы-рамы (рис. 1: 4–7); еще в одном случае (погр. № 41) на дне ямы был зафиксирован деревянный гроб-колода. В некоторых случаях гробы-рамы были снабжены крышками из уложенных поперек (31 погребение) или вдоль (1 погребение) деревянных плах. В трех захоронениях (№ 15, 33, 36) были зафиксированы только поперечные деревянные плахи, уложенные на заплечики, идущие вдоль всех стенок могильной ямы (рис. 1: 3). Еще в пяти случаях (погр. № 8, 9, 10, 17, 111) в заполнении могильных ям были обнаружены фрагменты дерева, вероятно, от деревянных перекрытий. Таким образом, в 56,49% погребений могильника были зафиксированы внутримогильные конструкции из деревянных плах.

Костяки погребенных людей лежат в вытянутом положении на спине, головой на запад с сезонным отклонением к югу (азимут от 218° до 270°). В части погребений положение рук и ног погребенных людей в силу ряда объективных и субъективных причин проследить не удалось. В отношении положения рук это касается 40 захоронений, а в отношении ног – 29 погребений. Относительно остальных захоронений могильника можно сказать следующее: в большинстве погребений – в 58,4% (80 захоронений) – обе руки погребенных людей были слегка согнуты в локтях, так что кости кистей рук покоились в районе таза (рис. 1: 4, 5, 8); в 5,1% погребений (7 захоронений – № 6, 36, 52, 133, 158, 166, 177) – обе руки человека были прямые, вытянуты вдоль тела; в 10,9% погребений (15 случаев – № 16, 17, 42, 62, 65, 86, 109, 116, 118, 122, 132, 152, 168, 169, 171) – правая рука была согнута в локте, левая прямая; еще в 10,9% захоронений (15 случаев – № 8, 15, 32, 33, 37, 76, 87, 100, 102, 114, 124, 127, 143, 148, 150) – левая рука была согнута в локте, а правая рука была прямой (рис. 1: 1). В 14,6% случаев (20 погребений – № 9, 16, 29, 46, 51, 63, 84, 96, 121, 123, 137, 138, 139, 140, 153, 155, 156, 157, 161, 174) обе руки человека были согнуты в локтях так, что кисти рук покоились в районе нижней части грудной клетки или в районе живота (рис. 1: 6, 7). Ноги в большинстве исследованных погребений (93,9% – 139 случаев) были прямые. В четырех захоронениях (№ 3, 78, 79, 158) правая нога была согнута в колене, а левая прямая, в погр. № 140 – левая нога была согнута в колене, тогда как правая была прямой. В двух погребениях (№ 30, 61) обе ноги были согнуты в коленях, в результате они покоились в виде ромба. Еще в двух погребениях (№ 7, 146) ноги погребенных людей были перекрещены в голеностопном суставе.

В 88,1% исследованных погребений (в 156 из 177 захоронений) инвентарь представлен сосудом (рис. 2; 3), который в 146 случаях был установлен в районе головы погребенного человека (в 89 погребениях – справа от головы, в 56 захоронениях – слева от головы, в одном погребении – за головой) (рис. 1: 2–8). В остальных погребениях сосуды были установлены в ногах (3 случая – погр. № 37, 146, 149) (рис. 1: 1), у колена (погр. № 136), у таза (погр. № 62), у локтя (погр. № 121). Нахождение сосуда в четырех погребениях (№ 49, 81, 141, 142) не определено. При этом для керамического комплекса из захоронений могильника характерно явное преобладание сосудов крымского производства (66 экземпляров) (рис. 2: 1–11). В 55 погребениях обнаружено сосудов салтовского типа, представленные, в основном, кружками (рис. 3: 1–11). Еще в 25 захоронениях сосуды были найдены лепные кухонные горшки кочевнического типа (рис. 3: 12–23). Другой погребальный инвентарь, представленный личными украшениями, деталями одежды и немногочисленными предметами хозяйственно-бытового назначения, минимален. Данные предметы обнаружены в 78 погребениях (44% захоронений).

Остатки жертвенной пищи, в виде костей домашних животных (козы-овцы), были представлены только в одном захоронении (№ 148).

В 16,38% захоронений (29 погребений) были зафиксированы следы преднамеренного разрушения костяков погребенных людей (рис. 1: 1–3). Бедный инвентарь в большинстве из исследованных захоронений указывает, что разрушение захоронений костяков не связано с ограблением погребений, совершенным в древности. Следы обряда ритуального разрушения

были зафиксированы в 14 взрослых погребениях (11 мужских и 3 женских захоронениях) (№ 4, 19, 20, 32, 36, 37, 85, 96, 137, 145, 154, 158, 165, 174) и в 15 захоронениях, принадлежавших детям и подросткам (№ 12, 17, 26, 35, 38, 45, 56, 57, 63, 75, 136, 148, 161, 172). Подобные преднамеренные нарушения естественной целостности человеческих костяков были отмечены на многих праболгарских грунтовых и аланских катакомбных могильниках салтовского времени². В 18 погребениях было зафиксировано преднамеренное смещение отдельных костей скелета человека со своих первоначальных мест. Еще в 18 случаях было зафиксировано отсутствие в могильной яме отдельных костей человеческого скелета (нижней челюсти, ключиц, длинных костей рук, кисти руки, стоп ног, нескольких ребер, позвонков)³. Материалы могильника не позволяют однозначно определить, какие нарушения целостности тела умершего человека были произведены в период, предшествующий собственно похоронам, а какие были произведены уже спустя какое-то время после похорон и были связаны с преднамеренным вскрытием могильной ямы. Однако, состояние костяков и положение костей в отдельных рассматриваемых захоронениях могильника все же позволяют предположить, что разрушение тел умерших могло быть и частью этнологогической (допохоронной) процедуры. К таким захоронениям мы склонны относить погр. № 26, 36, 45, 75, 137, 172, 174, в которых наблюдалось отсутствие костей руки (обеих рук), стопы (стоп обеих ног). Данные части, по видимому, по какой-то причине были отделены от тела человека на стадии подготовки его к захоронению. Вероятно, эти действия были направлены на то, чтобы умерший не только не мог вернуться в мир живых (отделение стоп ног), но и забрать с собой кого-нибудь из живых (отделение руки до локтя). Погребения с преднамеренно отделенными ступнями на памятниках лесостепного варианта салтовской культуры не единичны. Это, например, и захоронение в катакомбе № 2 Старо-Салтовского могильника⁴, и погребения № 6, 11 грунтового Бочковского могильника⁵. Данные действия были направлены на обездвиживание покойников, сродни хорошо известному по этнографическим материалам обряду подрезания сухожилий ног у колдунов, шаманов и других «опасных» покойников.

Таким образом, для захоронений могильника Червоная Гусаровка характерны следующие черты погребального обряда:

- незначительная глубина могильных ям (от 0,8 до 1,7 м от уровня современной поверхности почвы);
- могильные ямы прямоугольной в плане формы с отвесными стенками;
- стенки могильных ям в нижней их части обложены деревянными досками, образующими своеобразные гробы-рамы, которые могли быть снабжены крышками из деревянных плах;
- костяки погребенных людей лежат в вытянутом положении на спине, головой на запад с сезонным отклонением к югу, ноги прямые;
- руки погребенных людей слегка согнуты в локтях так, что кисти рук покоились на животе или на тазовых костях;
- керамические сосуды, помещенные в могилу, устанавливались у головы погребенного человека (справа или слева от неё);
- погребальный инвентарь минимален и представлен в основном личными украшениями (серьги, бусы, перстни, кольца) и деталями одежды (пуговицы);
- мясная жертвенная пища в захоронениях отсутствует;
- выборочное преднамеренное обезвреживание покойников.

Большинство из выше перечисленных признаков находят прямые аналогии в так называемом «зливкинском» типе погребального обряда населения салтово-маяцкой культуры⁶. Данный тип погребального обряда, который хорошо представлен на памятниках степного нижнедонского варианта салтово-маяцкой культуры, связывается большинством исследователей с праболгарским населением⁷. Находят они соответствия и в памятниках салтовского времени Северо-Восточного Крыма (Западном некрополе Тепсеня, могильнике Кордон-Оба)⁸, которые, по мнению исследователей, оставлены этнически неоднородным праболгарским населением⁹. Однако полной идентичности нет. Как показывают исследования последних десятилетий погребальный обряд на ямных могильниках среднего течения Северского Донца, откуда происходит наибольшее число погребений «зливкинского» типа, отличается большим разнообразием¹⁰, и едва ли не каждый могильник имеет свои индивидуальные черты¹¹. Как показали антропологические исследования материалов могильников Среднедонечья, праболгарское население салтовского времени данного региона

в этническом плане не было однородным (45–50% – брахицефалы, 27–30% – мезоцефалы, 20–25% – долихоцефалы)¹², а, следовательно, среди населения Степного Подонцовья, кроме тюрко-болгар, присутствовали смешанные группы (до 45%), в том числе и аланы¹³. Этнически неоднородным было и праболгарское население Крымского полуострова. Антропологический анализ черепов из захоронений Западного некрополя Тепсеня показал, что все исследованные черепа принадлежат к европеоидной группе без признаков монголоидности¹⁴. При этом из 12 наиболее сохранившихся мужских черепов 8 имеют долихокранную, а 4 – брахикранную форму; все 6 женских черепов имеют брахикранную форму, что свидетельствует о смешанности населения¹⁵. Поэтому незначительные отличия в погребальном обряде могильника Червоная Гусаровка от других праболгарских могильников «зливкинского» типа может быть объяснено разным количественным составом представителей различных этнических групп (тюрко-болгар, алан), образовавших червоногусаровскую общину. Антропологический материал из могильника Червоная Гусаровка характеризуется в морфологическом плане долихокранностью¹⁶, что, по-видимому, можно расценивать как факт численного преобладания в данной группе населения аланского этноса.

Однако, как нам представляется, не только этим объясняется отличие могильника Червоная Гусаровка от ему подобных салтовских некрополей. Так, на ямных некрополях «зливкинского» типа Среднедонечья был открыт и исследован целый ряд захоронений, совершенных в соответствии с требованиями мусульманской погребальной традиции¹⁷, а также погребений, сочетавших в себе элементы языческого праболгарского погребального обряда с элементами мусульманского погребального обряда¹⁸. Это рассматривается рядом исследователей как факт присутствия в степных районах Подонцовья населения – выходцев их южных районов, исповедовавших ислам¹⁹. Подтверждается это открытием на поселенческих памятниках региона тандыров²⁰, а в захоронениях остатков особого вида головных уборов в виде войлочных шапочек-тюбетеек²¹. Это позволило К. И. Красильникову утверждать, что различия в погребальном обряде разных могильников «зливкинского» типа вызваны «не столько неоднородностью населения, сколько его этноконфессиональностью»²². Данный тезис исследователя трудно оставить без внимания. К. И. Красильников выделяет три группы погребений на праболгарских могильниках Среднедонечья: 1) погребения с языческими традициями (Желтое, Новолимаревка, Новодачное, с. Серебрянское); 2) «внешне такие же погребения в грунтовых ямах, но с признаками мусульманской обрядности (с. Лысогоровка)»; 3) «захоронения с обрядами смешанного биритуального характера (с. Лысогоровка)»²³.

Захоронения могильника Червоная Гусаровка, при общей схожести с классическими праболгарскими погребениями «зливкинского» типа, также отличается от этих групп погребений целым рядом элементов погребальной обрядности. Червоногусаровские погребения отличает: 1) полное преобладание простых могильных ям прямоугольной в плане формы; 2) широкое использование дерева для сооружения внутримогильных конструкций разного типа, основным заданием которых было создание вокруг тела погребенного человека свободного от земли пространства (тело непосредственно не засыпалось землей); 3) умерших людей в большинстве случаев укладывали в могилу с руками, сложенными на тазу, животе или груди; 4) полное отсутствие остатков мясной жертвенной пищи в виде костей животных; 5) погребальный инвентарь в основном представлен единичным сосудом для жидкостей (кружка, кувшин, флакон) крымского производства²⁴.

Данные характеристики погребального обряда могильника Червоная Гусаровка, с учетом ориентировки покойников головой в западном секторе, находят наиболее близкие аналогии в раннехристианских захоронениях Крыма. Их сближает расположение скрещенных рук на животе или груди погребенных людей, минимальный состав погребального инвентаря (салтово-маяцкие погребения возле «салтовских» христианских храмов, некрополи Тепсеня, Судак VI, Кордон-Оба)²⁵. Расположение скрещенных рук на груди или в районе живота является отличительной чертой средневекового христианского погребального обряда²⁶. Для христианских захоронений характерно использование и простых могильных ям прямоугольной или трапециевидной в плане формы со слегка закругленными углами²⁷.

Присутствие в захоронениях могильника Червоная Гусаровка металлической крестовидной подвески (погр. № 144) и нашивного крестика (погр. № 159) (рис. 2: 12, 13) является доказательством знакомства данного населения с христианским учением²⁸. Единичность находок символов христианской веры – нательных крестиков – в могильнике

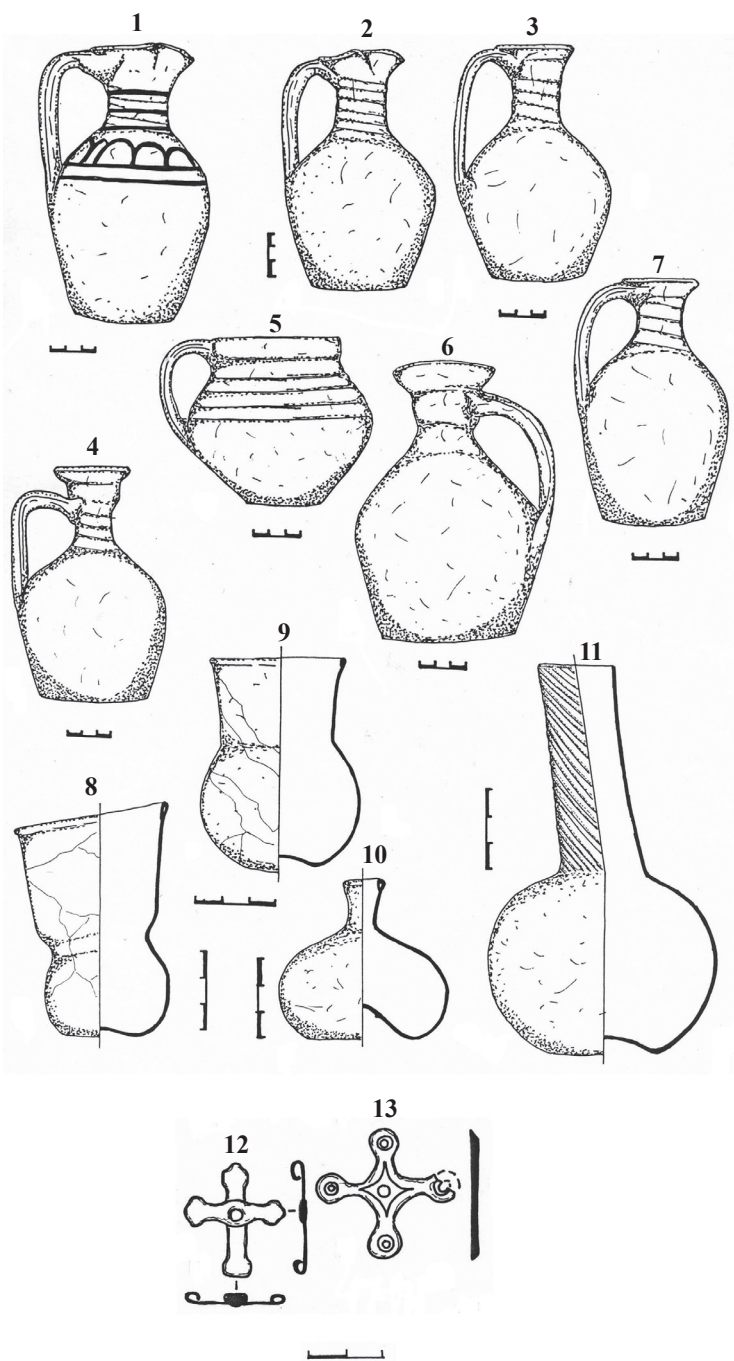


Рис. 2. Крымские керамические (1–7) и стеклянные (8–11) сосуды, нательные кресты из погребения могильника Червоная Гусаровка: 1 – погр. № 42; 2 – погр. № 25; 3 – погр. № 26; 4 – погр. № 28; 5 – погр. № 39; 6 – погр. № 15; 7 – погр. № 23; 8 – погр. № 62; 9 – погр. № 165; 10 – погр. № 70; 11 – погр. № 133; 12 – погр. № 159; 13 – погр. № 144

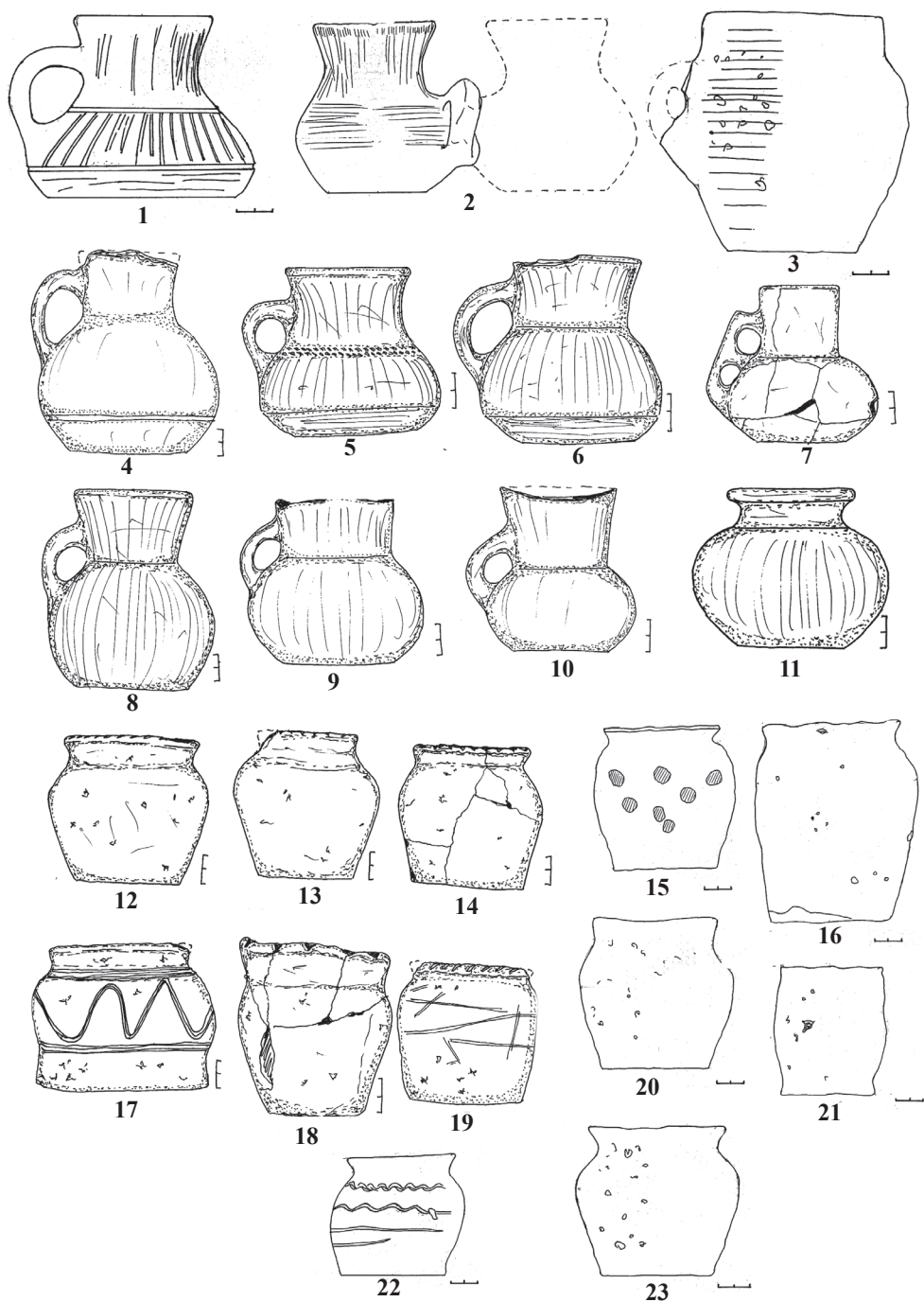


Рис. 3. Сосуды салтовского и кочевнического типа из захоронения могильника Червоная Гусаровка: 1 – погр. № 106; 2 – погр. № 107; 3 – погр. № 124; 4 – погр. № 37; 5 – погр. № 39; 6 – погр. № 41; 7 – погр. № 29; 8 – погр. № 34; 9 – погр. № 24; 10 – погр. № 32; 11 – погр. № 31; 12 – погр. № 17; 13 – погр. № 18; 14 – погр. № 30; 15 – погр. № 97; 16 – погр. № 109; 17 – погр. № 1; 18 – погр. № 35; 19 – погр. № 38; 20 – погр. № 129; 21 – погр. № 132; 22 – погр. № 142; 23 – погр. № 125

Червоная Гусаровка вполне объяснима. Нательные крестики также редко встречаются и в раннесредневековых захоронениях Руси, Крыма, Болгарии²⁹. По заключению Т. Д. Пановой, в домонгольской Руси крестики в захоронениях встречаются редко и только в двух регионах (Киев, Новгород), где раннее принятие и распространение христианства привело к появлению крестов в захоронениях представителей феодальной верхушки и монашества³⁰. Нательные крестики и крестовидные подвески в аланских древностях бассейна Северского Донца также, в основном, происходят из захоронений представителей социальной верхушки общества³¹.

В свете всего вышесказанного христианской погребальной обрядности не противоречит присутствие в погребениях могильника сосудов для жидкости, которые были установлены справа или слева от головы покойника. В единичных христианских захоронениях салтовского времени с территории Крыма также были обнаружены кувшины, помещенные в могилы³². Присутствие ритуальных сосудов неоднократно было отмечено и в христианских захоронениях Руси XI–XVI вв.³³ Исследователи считают, что в них могли находиться остатки жидкости, использованной при отпевании покойника. При этом данная деталь ритуала была обязательна для всех погребенных, кроме детей³⁴.

Исходя из вышесказанного, можно сделать вывод, что могильник Червоная Гусаровка оставлен группой праболгарского населения, основу которого составляли численно преобладающие представители аланского этноса, находящиеся под влиянием христианской религии. Присутствие же в достаточно большом количестве захоронений в качестве единственного предмета погребального инвентаря посуды крымского производства (небольших кувшинчиков, кружечек, стеклянной колбы, флакона, бокала) (рис. 2: I–II), позволяет предположить, что население, оставившее могильник Червоная Гусаровка, пришло или было переселено центральной властью Хазарского каганата в бассейн Северского Донца из восточных районов Крыма.

¹ Михеев В. К. Новый грунтовый могильник салтовской культуры в с. Червоная Гусаровка // Древности. – 1994. – Харьков: Бизнес-Информ, 1994. – С. 195–196.

² Флеров В. С. Обряд обезвреживания погребенных у праболгар // Проблеми на прабългарската история и култура. – Вип. 1. – София: Изд-во на Българската академия на науките, 1989. – С. 177; *Его же*. Погребальные обряды на савере Хазарии (Маяцкий могильник). – Волгоград: Перемена, 1993. – С. 45–46, 51–53; *Его же*. Аланы Центрального Предкавказья V – VIII веков: обряд обезвреживания погребенных. – М.: ПолиМЕдиа, 2000. – С. 70–74.

³ Аксенов В. С. Захоронения с нарушением анатомического порядка костяка на могильнике салтовской культуры у с. Червоная Гусаровка // Хазарский альманах. – Т. 8. – Киев–Харьков: «Тарбут Лаам», 2009. – С. 95–97.

⁴ Аксенов В. С. Старосалтовский катакомбный могильник // *Vita antiqua*. – 1999. – № 2. – С. 138, рис. 5: I.

⁵ Лантев А. А. Отчет об археологических исследованиях Бочковского могильника салтовской культуры (Волчанский район Харьковской области) в 2014 году – Харьков, 2015. – С. 22, рис. 32: 3.

⁶ Плетнева С. А. От кочевий к городам. Салтово-маяцкая культура // Материалы и исследования по археологии СССР (далее – МИА). – 1967. – № 146. – С. 92; *Ее же*. Древние болгары в бассейне Дона и Приазовья // Плиска–Преслав. – Т. 2. – София: Изд-во на Българската академия на науките, 1981. – С. 9–11.

⁷ Красильников К. И. Могильник древних болгар у с. Желтое на Северском Донце // Проблеми на прабългарската история и култура. – Вип. 2. – София: Агресс, 1991. – С. 62–81; Швецов М. Л. Могильник «Зливки» // Проблеми на прабългарската история и култура. – Вип. 2. – София: Агресс, 1991. – С. 109–123; Плетнева С. А. Очерки хазарской археологии. – Москва–Иерусалим: Мосты культуры, Гешарим, 2000. – С. 78.

⁸ Баранов И. А. Таврика в эпоху раннего средневековья (салтово-маяцкая культура). – К.: Наукова думка, 1990. – С. 117–121, 124–129, рис. 43, 47; Майко В. В. Средневековое городище на плато Тепсень в Юго-Восточном Крыму. – К.: Академперіодика, 2004. – С. 141–147.

⁹ Баранов И. А. Таврика в эпоху раннего средневековья ... – С. 121, 126; Майко В. В. Средневековое городище на плато Тепсень ... – С. 146.

¹⁰ Плетнева С. А. Салтово-маяцкая культура // Степи Евразии в эпоху средневековья. – М.: Наука, 1981. – С. 70, 71; Швецов М. Л. О нижнедонской группе салтово-маяцких памятников // Проблеми хронологии археологических памятников степной зоны Северного Кавказа. – Ростов-на-Дону, 1983. – С. 109–113.

- ¹¹ *Красильников К. И.* Могильник древних болгар у с. Желтое ... – С. 75.
- ¹² *Красильников К. И.* Этнокультурные признаки населения степей хазарской периферии (к вопросу об идентификации) // Научные труды по иудаике. Материалы XVII Международной ежегодной конференции по иудаике. – Т. II. – Москва, 2010. – С. 28.
- ¹³ Там же. – С. 28; *Красильников К. И.* Могильник древних болгар у с. Желтое ... – С. 74–76.
- ¹⁴ *Соколова К. Ф.* Антропологические материалы из раннесредневековых могильников Крыма // История и археология средневекового Крыма. – М.: Наука, 1958. – С. 70.
- ¹⁵ Там же. – С. 71; *Майко В. В.* Средневековое городище на плато Тепсень ... – С. 147.
- ¹⁶ *Михеев В. К.* Северо-западная окраина Хазарии в свете новых археологических открытий // Хазарский альманах. – Т. 3. – Киев–Харьков: Тарбут Лаам, 2004. – С. 87.
- ¹⁷ *Кравченко Э. Е.* Мусульманское население среднего течения Северского Донца и распространение ислама в Восточной Европе в хазарское время // Степи Европы в эпоху средневековья. – Т. 4. Хазарское время. – Донецк: ДонНУ, 2005. – С. 163–186.
- ¹⁸ *Красильников К. И.* Этнокультурные признаки населения степей хазарской периферии ... – С. 27.
- ¹⁹ Там же. – С. 28.
- ²⁰ *Красильников К. И.* Население степного Подонцовья в хазарское время // Дивногорский сборник. – Вып. 1. Археология. – Воронеж: Изд-во Воронеж. гос. ун-та, 2009. – С. 63–64.
- ²¹ *Красильников К. И.* Могильник у с. Лысогоровка – новый источник по этноистории степей Подонцовья раннего средневековья / К. И. Красильников, Л. И. Красильникова // Степи Европы в эпоху Средневековья. – Т. 4. Хазарское время. – Донецк: ДонНУ, 2005. – С. 212.
- ²² *Красильников К. И.* Этнокультурные признаки населения степей хазарской периферии ... – С. 19.
- ²³ *Красильников К. И.* Могильник у с. Лысогоровка ... / К. И. Красильников, Л. И. Красильникова. – С. 212–215; *Красильников К. И.* Этнокультурные признаки населения степей хазарской периферии ... – С. 19.
- ²⁴ *Аксенов В. С.* Крымский импорт и хронология некоторых салтовских памятников верховий Северского Донца / В. С. Аксенов, В. К. Михеев // Культуры степей Евразии второй половины I тысячелетия н.э. (вопросы хронологии). – Самара: СамВен, 1998. – С. 344, 355, рис. 2; *Аксенов В. С.* Скляный посуд з поховань салтівського могильника Червона Гусарівка на Харківщині / В. С. Аксенов, В. К. Михеев // Археологія. – 2000. – № 4. – С. 55–58, рис. 1.
- ²⁵ *Майко В. В.* Християнізація тюрко-болгар Криму в світі археологічних джерел (на прикладі поховального обряду) / В. В. Майко, О. М. Фарбей // Археологія. – 1995. – № 4. – С. 76, рис. 1, 1–3; 2, 1–3; *Майко В. В.* Средневековые некрополя Судакской долины. – Киев: Академперіодика, 2007. – 273 с.
- ²⁶ *Кучкин В. А.* Захоронение Ивана Грозного и русский средневековый погребальный обряд // Советская археология (далее – СА). – 1967. – № 1. – С. 292; *Панова Т. Д.* Царство смерти. Погребальный обряд средневековой Руси XI–XVI веков. – М.: Радуница, 2004. – С. 57; *Въжарова Ж. Н.* Славяни и прабългари (по данни на некрополите от VI–XI в. на територията на България). – София: Изд-во на Българската академия на науките, 1976. – С. 267.
- ²⁷ *Панова Т. Д.* Царство смерти ... – С. 66; *Въжарова Ж. Н.* Славяни и прабългари ... – С. 267.
- ²⁸ *Аксенов В. С.* Крестовидные подвески и проблема распространения христианства среди населения салтовской культуры бассейна Северского Донца // Хазарский альманах. – Т. 2. – Киев–Харьков–Москва: Гешарим, 2003. – С. 140.
- ²⁹ *Панова Т. Д.* Царство смерти ... – С. 157; *Баранов И. А.* Таврика в эпоху раннего средневековья ... – С. 158, рис. 48: 9, 13; *Майко В. В.* Средневековые некрополя Судакской долины ... – Рис. 36: 9; 66: 10; 140: 1, 2; 148: 4; 151: 8; 153: 9, 11, 12.
- ³⁰ *Панова Т. Д.* Царство смерти ... – С. 150.
- ³¹ *Аксенов В. С.* Новые находки коньковых подвесок в салтовских захоронениях на Харьковщине // Finno-Ugrica. – 1998. – № 1 (2). – С. 3–5, рис. 1: 27; *Его же.* Катакомба № 99 Верхне-Салтовского IV могильника (к вопросу распространения христианства среди салтовского населения Подонцовья) // Сугдєйський збірник. – Вып. IV. – Киев–Судак: «Горобець», 2010. – С. 354–364, рис. 2: 12.
- ³² *Майко В. В.* Средневековое городище на плато Тепсень ... – Рис. 67: 4, 5; 69: 6; 72: 7; 73: 7; 77: 9–12.
- ³³ *Панова Т. Д.* Царство смерти ... – С. 153, 155; *Ее же.* Средневековый погребальный обряд по материалам некрополя Архангельского собора Московского Кремля // СА. – 1987. – № 4. – С. 112, 115, 116, 119.
- ³⁴ *Панова Т. Д.* Царство смерти ... – С. 157.

Список сокращений

МИА – Материалы и исследования по археологии СССР
СА – Советская археология