



А. В. Магда, О. М. Ильина

КОМПЛЕКС СТРОИТЕЛЬНОЙ КЕРАМИКИ ПЕРВЫХ ВЕКОВ НАШЕЙ ЭРЫ ИЗ ПОРТОВОГО РАЙОНА ХЕРСОНЕСА



ще в 1899 году в ходе раскопок К. К. Косцюшко-Валюжинича у XVI куртины оборонительных стен, вблизи городских ворот IV — III вв. до н. э., был раскрыт западный угол «большого здания греческой эпохи» [1, с. 51]. Позднее К. Э. Грипевич уточнил датировку К. К. Косцюшко-Валюжинича, указав, что характер кладки нижних рядов стены здания («кордон на ребро, плита на образок») позволяет считать его сооружением «общественно-военного назначения раннеэллинистического времени» [2, с. 50].

Учитывая монументальность и местоположение объекта, К. Э. Грипевич назвал его «казармой». Это название закрепилось в научной литературе.

В 60 — 70-е гг. В. Н. Даниленко велел раскопки средневековых городских усадеб XII — XIV вв., перекрывавших остатки древней «казармы» [3; 4]. В 1992 году экспедиции Харьковского государственного и Херсонесского государственного историко-археологического заповедника объединили усилия для всестороннего исследования остатков крупного общественного здания (общая площадь свыше 550 кв. м) античной эпохи. Среди первых результатов работы следует выделить комплекс строительной керамики первых веков нашей эры, обнаруженный в ходе раскопок на месте помещения 63 средневековой усадьбы VII, которое расположено в юго-восточной части здания (рис. 1).

Помещение 63 ограничено мощными трехслойными двухлицевыми стенами, сооруженными без применения раствора. Система кладки постелистая и орфостатная, присутствуют горизонтальные ряды. При возведении стен помещения широко применялся строительный материал вторичного использования, в том числе блоки и плиты с рустом. В трех стенах помещения имеются проемы. В северо-восточной стене, ближе к северному углу помещения, имеется проем шириной 0,9 м, заложенный грубо околотыми камнями и строительными деталями. В юго-восточной стене устроен дверной проем шириной 1,3 м. Сохранились две ступени порога, ведущего на улицу. Напротив, в северо-западной стене, оборудован дверной проем шириной 1,6 м, заложенный мелкими камнями и засыпанный землей. Уровень порога этого проема пока не установлен. Оба дверных проема оборудованы каменными косяками с пазами для крепления дверей. Площадь помещения 63 составляет 30,7 кв. м.

В общей сложности на месте помещения 63 было снято десять слоев. Последний, десятый, слой представляет собой нивелировочную засыпь из желто-серого суглинка с многочисленными обломками керамики, костями животных, остатками рыбы, морской галькой, **бутовым** камнем. В слой 10 были введены две ямы. В западном углу помещения — яма средневекового колодца, внутренний диаметр ствола которого составлял 1,3 м (рис. 1, I). В ходе строительства колодца в северо-западной стене помещения 63 сделали подбой. Яма для установки пифоса находится в южном углу помещения (рис. 1, II). В центре помещения был обнаружен крупный завал черепицы и плинфы, лежащей на

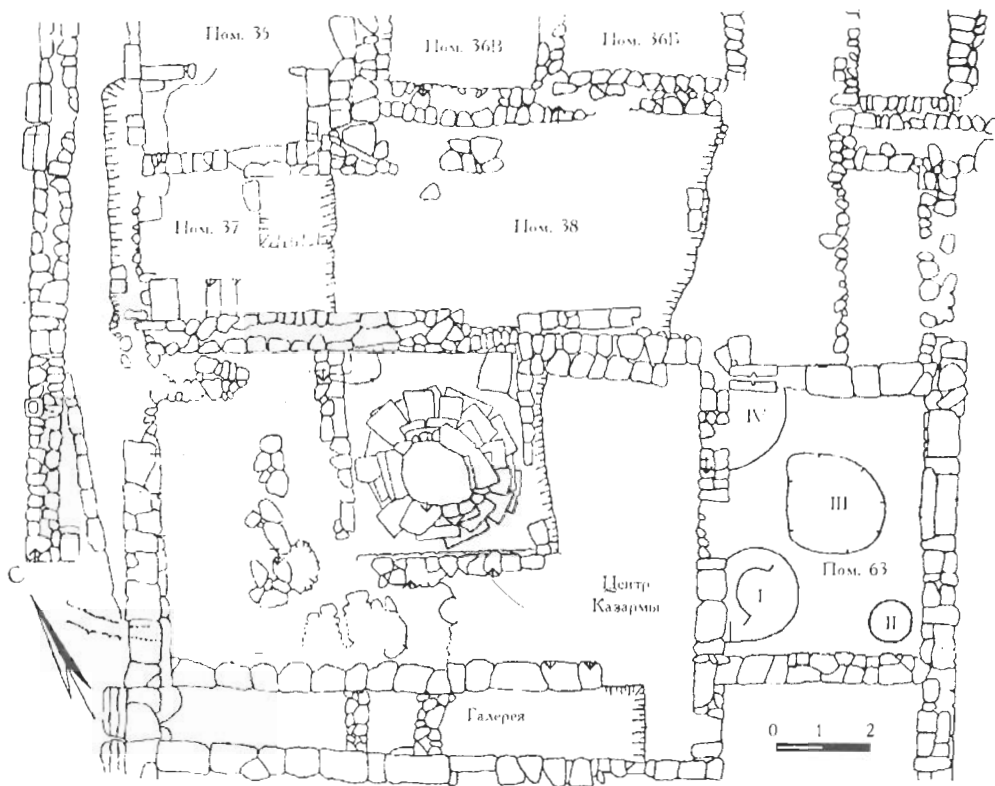


Рис. 1. Центральная часть «Казармы» и помещение 63

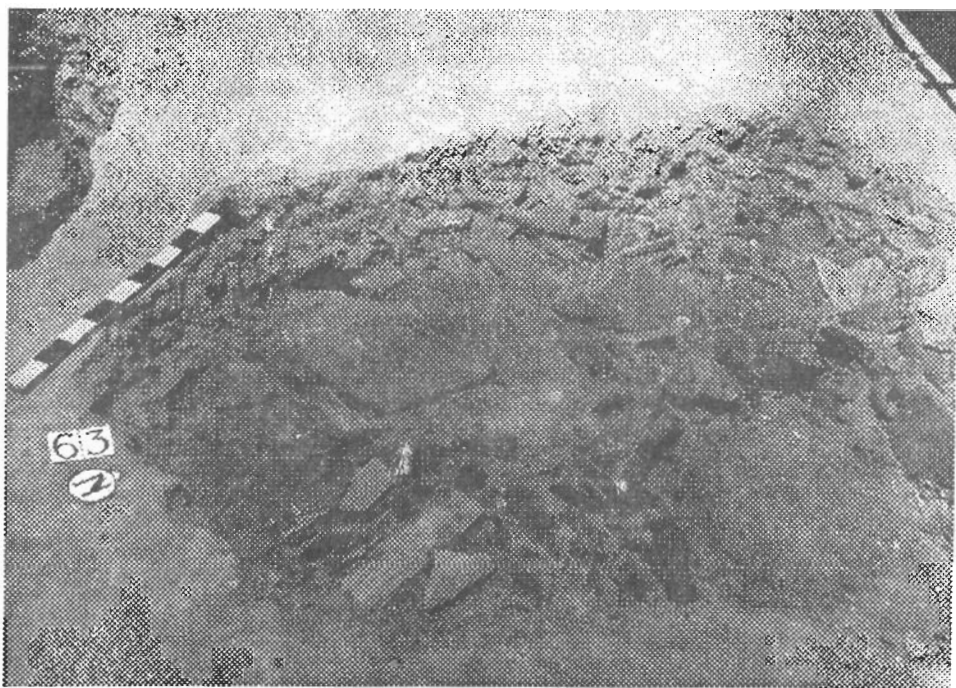


Рис. 2. Завад черепицы и планфы в центре помещения 63

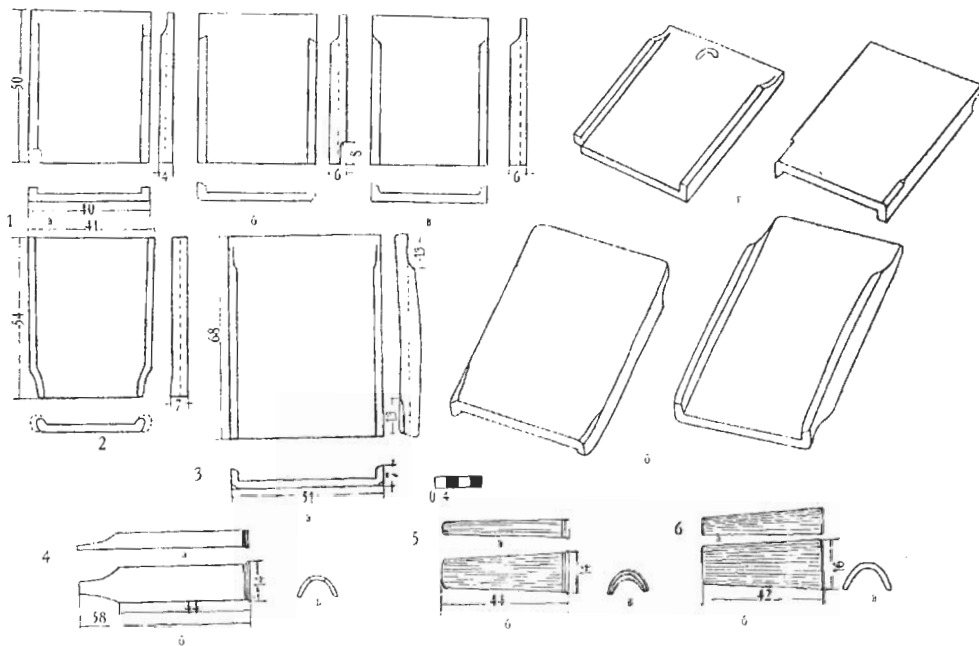


Рис. 3. Херсонесская черепица

уровне пола (рис. 1, III). В северном углу помещения выявлено скопление извести, приготовленной, вероятно, для ремонтно-строительных работ (рис. 1, IV).

Завал строительной керамики из помещения 63 содержал большое число фрагментов и целых экземпляров плоской черепицы, кабангтеров и плинфы (рис. 2). Всю массу черепицы можно условно разделить на две основных группы: черепицу, произведенную в Херсонесе, и импортированную из других центров.

Херсонесская черепица

Керамиды. Среди найденных целых форм и фрагментов различной величины можно выделить два основных типа изделий. Их общим признаком является **прямоугольная** форма плит с выступающими бортами по продольным сторонам. Анализ отличительных признаков показывает следующее.

Тип I (рис. 3, 1а, б, в, г). Керамиды прямоугольной формы имеют борта, которые, не доходя до края, сходят на нет. С обратной стороны плиты, примерно на эту же длину, расположены выемки-срезы. Такая конфигурация черепицы применялась для более прочной укладки на кровлю здания. Нижний край одной черепицы перекрывал верхнюю часть другой. Черепок керамиды ярго-кирпичного цвета, содержит включения черных кристаллических и белых известковых частиц. Многие образцы покрыты светлым ангобом. Верхняя поверхность заглаживалась или делалась желобчатой, нижняя не обрабатывалась, и, как правило, содержит следы подсыпки, которая использовалась мастером-гончаром при формовке изделия. На некоторых образцах сохранились своеобразные метки, выполненные пальцем по сырой глине: круг, полукруг, полумесяц. Размеры целых форм: 46,5 — 52 см, ширина 35 — 45 см, толщина 2 — 2,5 см.

Тип II (рис. 3, 2). Прямоугольная красноглиняная черепица, более крутая и отличающаяся от предыдущей формой бортов. С одной стороны борта заужены уступом, с другой — прямоугольные в сечении борта обрываются на расстоянии трех сантиметров от края плиты. Глина кирпичного цвета с незначительными включениями белых

П
У
Б
Л
И
К
А
Д
И
И

известковых частиц. Верхняя поверхность черепицы гладкая или желобчатая; нижняя — со следами песчаной подсыпки. Размеры черепицы: длина 51 — 55 см, ширина 40 — 42 см, толщина 2,5 — 3 см.

Черепица I и II типов постоянно встречается при раскопках Херсонеса и обычно датируется I — III вв. н. э. [5, табл. 35, рис. 1а, б; 2а, б; 3а, б; 5; 6; рис. 28; 7, с. 1, 2; рис. 20]. Такие керамиды клейм не содержат, однако на двух обломках обнаружены граффити*. По количеству найденных образцов керамиды I и II типов представляют собой самую многочисленную группу комплекса строительной керамики (табл. 1).

Тип III (рис. 3, 3а, б). Плоская красноглиняная черепица, борта которой соединяются с плитой вдоль длинных сторон под прямым углом. Верхний край бортов заметно скошен вглубь. К нижней части изделия борта плавно сходятся к пет. На нижней поверхности черепицы в углах устроены выемки. Глина плотная, хорошо промешанная и обожженная, содержит мелкопесчаные и известняковые включения. Плита покрыта светлым ангобом. Размеры: длина 59 — 77 см, ширина 49,5 — 53,5 см, толщина 1,5 — 2,5 см. Керамиды этого типа описаны в археологической литературе и обычно датируются IV — II вв. до н. э. [5, табл. 32, рис. 1а, б, в].

Указанные типы керамид часто встречаются среди материалов раскопок на территории Херсонеса. Форма изделий, внешний вид глиняного теста позволяют с достаточной долей уверенности отнести их к продукции местных гончарных мастерских, несмотря на разное время бытования.

Калиптеры. Материалы комплекса позволили выделить три основных типа калиптеров местного производства, которые составили большую часть находок этого вида строительных керамических изделий.

Тип I (рис. 3, 4а, б, в). Красно- и светлоглиняные калиптеры конической формы с отогнутыми наружу бортиками в нижней части и суживающейся прямоугольной лопаткой в верхней. Черепок красноглиняных калиптеров от светло-розового до кирпично-красного цвета. Некоторые экземпляры покрыты светлым ангобом. Цвет светлоглиняных калиптеров имеет серо-зеленый оттенок. Глина хорошо промешана, содержит черные кристаллические включения. Размеры целых форм: длина 58-60 см, ширина 14 см, высота 7 — 8 см.

Аналогичные по форме, но отличающиеся по размерам калиптеры с лопаткой на конце найдены при раскопках эллинистических зданий в Херсонесе [8, с. 148, рис. 5] и в Калос-Лимене [9, рис. 37]. Кроме того, похожие калиптеры, по размерам превышающие описанные и из другой по составу глины, считаются египетским импортом и встречаются в ходе раскопок Босфора [10, с. 109, рис. 2в] и Ольвии [11, с. 298].

Тип II (рис. 3, 5а, б, в). Овальные в сечении красноглиняные калиптеры с ангобом и без него. Имеют коническую форму с отогнутым наружу бортиком в нижней части черепицы. Поверхность желобчатая или без желобков. Тесто неоднородное, пористое, с включениями шмота и известняка. Черепок от оранжевого до светло-коричневого цвета в зависимости от степени обжига. Размеры: длина 44 см, ширина 14 см, высота 5-6 см.

Тип III (рис. 3, 6а, б, в). Полукруглые или овальные в сечении калиптеры без бортика. Поверхность желобчатая. Форма изделия коническая. Цвет черепка от желто-розового до кирпично-красного. К этому типу относятся также калиптеры, аналогичные по форме и размерам, но с гладкой поверхностью. Размеры: длина 42 см, ширина 16 см, высота 8-9 см. Черепица II и III типов часто встречается в римских слоях Херсонеса [12, с. 104, рис. 15, 3] и не случайно доминирует среди изделий этого вида в комплексе строительной керамики из «казармы» (табл. 1).

Импортная черепица

Керамиды.* Черепица IV — II вв. до н. э. (рис. 4, 5а, б) имеет вид плоской керамической плиты, длинные стороны которой снабжены вертикальными бортиками. Задняя короткая сторона черепицы имеет поперечный валик. На передней короткой

* См. статью С. Ю. Сапрыкина и С. В. Дычкова в настоящем сборнике.

стороне расположен зацеп. Валик, соединяясь с зацепом, дает прочное крепление, необходимое для укладки кровли. Керамида выполнена из хорошо промешанной глины пасыщенного красного цвета. В качестве отощающих примесей использовались кварц, шамот, известняк. Вся поверхность черепицы, за исключением тыльной стороны, покрыта тусклой красной краской, в некоторых местах переходящей в бурую. Размеры: длина 62-62,5 см, ширина 54,5-55 см, толщина 2,7-3 см.

Аналогичные керамида повсеместно встречаются в эллинистических комплексах Ольвии [11, с. 288] и на Боспоре [13, с. 222]. Целая форма такой черепицы была обнаружена во время раскопок Калос-Лимена [9, рис. 74-76].

Керамида вогнутая (рис. 4, ба, б) без бортов изготовлена из плотной, хорошо промешанной глины с включениями известняка и шамота. Степень обжига слабая. В торцевой части по сырой глине пальцами проведены три полукруга. Размеры: длина 66,4 см, ширина 40 см, толщина 2,2 см. Аналогичные черепицы хорошо известны в слоях I — III вв. н. э. в Ольвии [5, табл. 31, рис. 5а, б, в]. В данном случае, однако, следует учитывать точку зрения, в соответствии с которой керамида этого типа необходимо датировать II — III вв. н. э. и они могут относиться к продукции керамических мастерских, «работавших под контролем херсонесской вексилляции» [7, с. 1-2, рис. 21]. Вопрос о происхождении вогнутой керамида без бортов остается открытым. находка целого экземпляра черепицы этого типа в комплексе строительной керамики из «казармы» должна стимулировать, на наш взгляд, дальнейшие поиски решения этого вопроса.

В отличие от описанного выше экземпляра, вполне уверенно к импортной черепице можно отнести несколько фрагментов керамид, содержащих синопские клейма (рис. 4, 2, 3). Сохранность оттисков оставляет желать лучшего, однако их принадлежность к первой хронологической группе синопских клейм, которую сейчас принято датировать 370-345 гг. до н. э. [15, с. 69], у специалистов сомнений не вызывает [16, с. 46, № 1, 2]. К сожалению, конструктивные детали и размеры керамид выявить не удалось из-за фрагментарности находок.

В процессе изучения комплекса строительной керамики из «казармы» найден обломок красноглиняной керамида неопределенного типа с клеймом VEM I (рис. 4, 4), пополнявшим довольно многочисленную коллекцию аналогичных клейм из Херсонеса. Сохранилась часть левого нижнего угла керамида, имевшей скошенный бортик. Толщина изделия 2,6 см. Черепок темно-оранжевого цвета, глина хорошо промешана, содержит белые известняковые включения. На верхней и нижней поверхности черепицы сохранились остатки светлого аглоба. Штамп прямоугольной формы имеет слегка скругленные углы и расположен на верхней поверхности изделия. Размеры: длина 8 см, ширина 2,7 см, высота букв 2,2 см (рис. 5).

Продолжающаяся дискуссия по поводу расшифровки клейм с легкой VEM I пока не дает бесспорного решения проблемы [17, 18, 19, 20]. Однако в ходе дискуссии И. А. Антонова и В. М. Зубарь предложили довольно убедительную датировку клейм с аббревиатурой VEM I. Привлекая результаты раскопок терм на территории римской штабеля, они датируют выпуск черепицы с клеймом VEM I второй половиной II — серединой III вв. н. э. [21, с. 87]. Значительная часть образцов керамики из помещения 63 «казармы» также укладываются в эти хронологические рамки.

Калиштеры. Среди всей массы калиштеров можно выделить один, несомненно, относящийся к импортным образцам.

Калиштер с клеймом (рис. 4, 1а, б, в). Овальный в сечении калиштер без бортика, в верхней части окаймленный лопаткой. Глина плотная, однородная, хорошо обожженная. Черепок коричневого цвета. Размеры: общая длина 64 см, полезная длина (без лопатки) 44 см, ширина 19 см, высота 9 см.

На происхождение данного калиштера вполне определенно указывает клеймо с именем ΛΥΚΩΝ, расположенное в нижней трети изделия (рис. 4, 1г). Клеймо овальной формы сохранилось практически полностью. Размеры клейма: длина 4,5 см, ширина 1 см, высота букв 0,8 см. Имя фабриканта достаточно известно в прозонографии боспорских керамистов [22, с. 130; 13, с. 306; 23, с. 223-224]. По сравнению со штампами,

обнаруженными в Паптикаесе и Тапанесе, клеймо из Херсонеса имеет две важных отличительных детали: во-первых, указано полное имя фабриканта — ранее оно было известно в виде монограммы $\overline{\text{AY}}$, или в сокращении $\overline{\text{AOK}}$; во-вторых, клеймо отгнупто не на плоской черепице, а на калиттере. Не исключено, что эти изменения в клеймени изделий связаны с экспортом партии черепицы за рубеж. По мнению специалистов, клейма с именем фабриканта $\overline{\text{AOKTY}}$ следует датировать последней четвертью IV — началом III вв. до н. э. [24, с. 57-59; 25, с. 154-155].

Таким образом, большинство черепиц комплекса строительной керамики из помещения 63 является продукцией местных мастеров. Подавляющая часть материала относится к первым векам нашей эры, и лишь отдельные экземпляры изделий датируются эллинистическим временем. Практически весь комплекс строительной керамики представлен обычными калиттерами и керамидами. В комплексе не была выявлена черепица специального назначения — антефиксы, коныковые калиттеры, фронтальная черепица. Среди центров — импортеров черепиц в комплексе представлены Боспор, Оливия и Синопта (табл. 1).

Плинка

Помимо черепицы, слой 10 помещения 63 содержал большое количество плитки, которую можно сгруппировать в три основных типа (табл. 1).

Тип I (рис. 4, 7). Кирпич квадратной формы, выполненный из грубой глины с включениями шмота и песка. Черепок от розового до красного цвета, в зависимости от степени обжига. Размеры: длина и ширина 16 см, толщина 3-3,5 см. На некоторых экземплярах сохранился отпечаток формы в виде продольных полос.

Тип II (рис. 4, 8). Кирпич прямоугольной формы. Глина особых отличий от предыдущей не имеет. Размеры: длина 18-19 см, ширина 14-15 см, толщина 3-3,5 см.

Тип III (рис. 4, 9). Прямоугольная плитка, по размеру превышающая тип II. Глина хорошо промешана. Черепок от желто-розового до красно-коричневого цвета в зависимости от степени обжига. Глиняная масса содержит слабые включения шмота. Некоторые экземпляры кирпичей этого типа покрыты слабым светлым ангобом. Размеры: длина 24 см, ширина 17 см, толщина 3-3,5 см.

На многих кирпичках всех трех типов на заглаженной поверхности имеются углубленные бороздки различной конфигурации (рис. 4, 7, 8, 9). Кирпичи комплекса строительной керамики из «казармы», несомненно, производились в одних и тех же мастерских и неоднократно встречались и продолжают встречаться на территории Херсонеса*. Заметные различия в размерах кирпичей следует объяснить, вероятно, особенностями их использования при строительстве различных объектов. Проведенные пальцами по мокрой глине бороздки на плитке увеличивали коэффициент сцепления кирпича с раствором в кладке. В керамическом комплексе из помещения 63 имела место плитка, бывшая в употреблении, что подтверждается наличием следов девишки на боковых гранях некоторых изделий.

Если не считать комплекса строительной керамики, слой 10 из помещения 63 не отличался разнообразием содержания. Здесь обнаружены обломки стенок и вазы пифоса, немногочисленные и крайне фрагментарные обломки красноглиняных и светлоглиняных амфор с двустольными ручками, а также фрагменты краснолаковых сосудов различных типов. Лишь немногие находки заслуживают специального внимания, прежде всего как датирующий материал. Среди них выделим два практически целых свистильника.

Один из них — толстостенный рубчатый свистильник I типа** — покрыт жидким светло-коричневым лаком и имеет все характерные особенности таких изделий: грушевидная форма

* Особенно часто плитка встречается в материалах раскопок на территории «Цитадели». Пользуясь случаем, авторы статьи выражают искреннюю признательность руководителю раскопок И. Антоновой за предоставленную возможность ознакомиться с ее материалами.

** Классификация С. Б. Сорочана [26, с. 44].

Керамический материал	Общее кол-во фрагментов	Целые экземпляры	Археологически целые экземпляры	Граффити	Клейма	Метки
Херсонесская черепица						
<u>Керамиды</u>						
Тип I	482	2	63	3	—	63
Тип II	34	—	14	—	—	—
Тип III	17	—	5	—	—	—
<u>Калиптеры</u>						
Тип I	38	2	—	—	—	—
Тип II	81	2	—	—	—	—
Тип III	25	—	1	—	—	—
Импортная черепица						
Керамида ольвийская IV — II вв. до н. э.	5	—	5	—	—	—
Керамида вогнутая	7	1	1	—	—	1
Керамида синопская	67	—	—	—	2	—
Калиптер с клеймом	1	—	1	—	1	—
Неопределимые фрагменты	175	—	—	—	1	—
Плифа						
Тип I	7	2	2	—	—	1
Тип II	26	3	12	—	—	1
Тип III	28	2	9	—	—	2
Неопределимые фрагменты	79	—	—	—	—	8

тулова, широкие, слегка покатые плечи небрежно украшены рельефными рубчиками, основание широкого рожка декорировано пятью продолговатыми бугорками (рис. 6, 2). Ручка отбита. Отверстие для масла расположено в центре вогнутого щитка круглой формы. Размеры: длина 7,5 см, ширина 5 см, высота 3 см. Благодаря удачной форме рубчатые светильники были долго и широко распространены и регулярно встречаются в северопричерноморских комплексах II — IV вв. н. э. [27, с. 158; 28, с. 133-188; 29, с. 67-69], хотя время наибольшего распространения светильников, вероятно, приходится на III в. н. э.

Второй светильник относится к известным изделиям так называемого северопричерноморского варианта римского типа (рис. 6, 1). Красноглиняный светильник округлой формы, с маленьким, узким, слегка приподнятым рожком неравномерно покрыт облицовкой коричнево-бурого цвета. Ручка узкая, высокая, прилепная, ладьевидная. Вогнутый щиток отделен от плечиков гладким неорнаментированным пояском. Плечи светильника украшены тремя рядами выпуклых точек, заметно потертых по бокам. Размеры: длина 5,5 см, ширина 3,8 см, высота 2 см. Основная масса светильников этого типа датируется исследователями III в. н. э. [30, с. 49; 31, с. 111-113; 32, fig. 120, № 268; 33, с. 127].

Среди других находок в слое 10 необходимо отметить бронзовый ключ-кольцо (рис. 6, 3), предназначенный для запираения замков шкатулок и ларчиков. Изделия такого рода широко представлены в римских слоях Херсонеса [34, с. 128-130; 12, с. 62-63].

Во время раскопок на месте помещения 63 в слое 10 было найдено 13 монет, но определить удалось лишь пять [35, № 2, 18, 48, 49, 66].

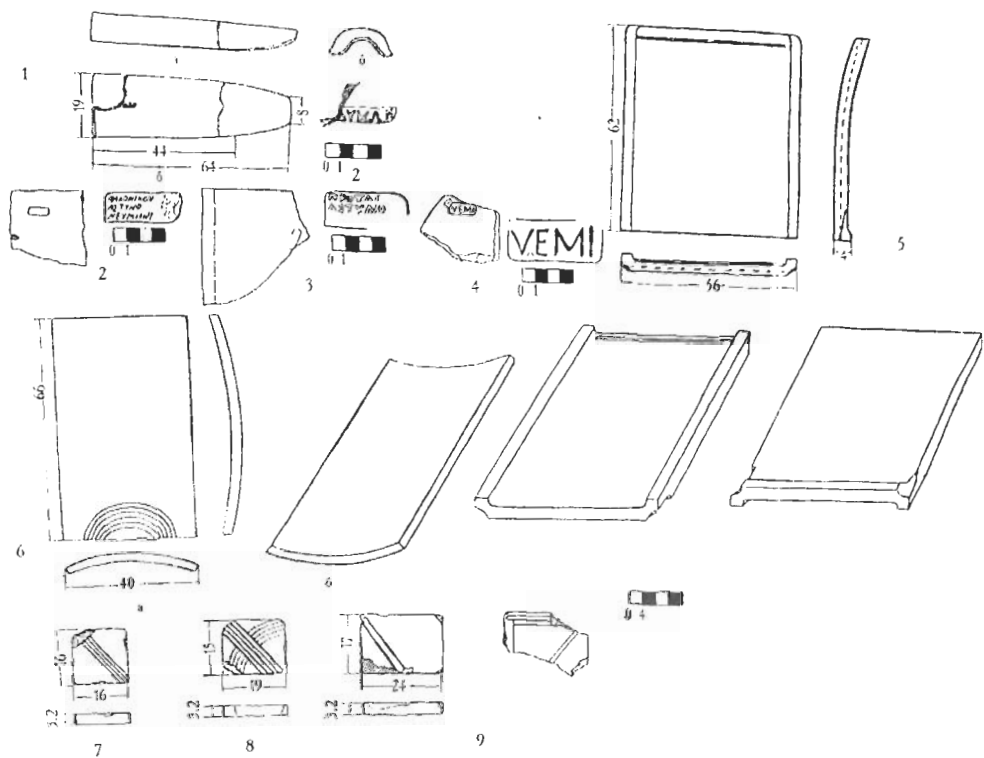


Рис. 4. Импортная черепица. Плинта

Весьма характерен состав монет: две бронзовых, плохо сохранившихся римских монеты II в. н. э., боспорский денарий 216-217 гг. н.э., провинциальный чекан Филиппа Араба из г. Томы (244-249 гг. н. э.) и медная монета императора Льва I (457-474 гг. н. э.).*** Последний монета была перемещена в нижний горизонт еще в средневековье, в момент строительства колодца, и ее присутствие, вероятно, случайность. Поэтому особый интерес представляет хорошо сохранившаяся бронзовая монета императора Филиппа Араба из г. Томы (рис. 7). Аверс: AVTMOYNA ΦΙΛΙΠΠΟΣ ΑΓ, бюст императора вправо в лавровом венке. Реверс: ΜΗΤΡΟ ΠΟΝΤΟΥ ΤΟΜΕΩΣ, фигура Немезиды в рост, в протянутой правой руке прут, под рукой Δ (4 ассария), у правой ноги колесо Фортуны, в левой руке праща. Монеты Филиппа Араба томийского чекана достаточно известны [36, с. 127, № 2300, табл. IX, 23]. Иногда фигуру Немезиды замесило изображение Гомоии [37, р. 372, № 3876].

Археологическая и историческая интерпретация

Анализ вышеприведенного материала позволяет датировать комплекс строительной керамики из помещения 63 «казармы» серединой III в. н. э. Характер залегания материала в слое и соотношение керамид, калигтеров и плинтфы не дает оснований для отождествления комплекса ни с одной из известных систем античной кровли. Представляется, что черепица и плинта были сложены в одном из помещений здания и хранились на случай текущих ремонтов и перестроек. Именно этим следует объяснить разнообразие типов керамических изделий и присутствие в комплексе строительной керамики IV – II вв. до н. э. По всей видимости, черепица этого времени является остатком кровли эллинистической

*** Определение монет произошло со сотрудником ХГИАЗ Н. А. Алексееву

«казармы», когда в период экономического подъема и развернутого городского строительства потребность в строительных материалах в Херсонесе в значительной мере удовлетворялась за счет импорта, в том числе из Синоп, Ольвии и Боспора. В первых веках нашей эры «казарма» подверглась кардинальной перестройке и перепланировке, а ее кровля была уложена продукцией местных керамических мастерских.

Вероятно, черепица и кирпичи были сложены у юго-западной стены здания, рядом с шифсом, а в ходе строительства средневекового колодца они оказались сдвинутыми к центру помещения. Фундаментальность стен помещения 63, а также наличие здесь запасов строительной керамики, большого количества извести, хранившейся, видимо, на случай ремонтно-строительных работ, позволяет рассматривать это помещение как хозяйственное, расположенное на первом этаже.

Изучение комплекса строительной керамики и других материалов слоя II из помещения 63 дополняет интересующие данные о римском периоде истории «казармы», полученные в ходе работ К. К. Косцюшко-Валюжинича в 1890 г. В западном углу здания им были обнаружены две большие и основательно утраченные «пашенные ямы», тщательно обмазанные цемянкой. Еще одна пашенная яма была оборудована в углу между стеной правого пилона городских ворот эллинистического времени и XVI куртиной. В это же время частично разобрали магистральный канал эллинистического водостока, проходившего между «казармой» и оборонительной стеной, а его блоки использовали для облицовки стен поглощательной ямы [1, с. 51-52, рис. 44, в, ж, з, д, е]. Не исключено, что именно в это время была сооружена крупная водосборная цистерна в центре «казармы», исследование которой продолжается (рис. 1). Данные раскопок соседней с «казармой» XIV продольной улицы также указывает на активную хозяйственно-производственную деятельность в этом районе города в первые века нашей эры*. Вероятно, вполне очевидные изменения, происшедшие в «казарме», носили не локальный характер, но связаны с кардинальными изменениями функционального назначения портового района Херсонеса в римское время.

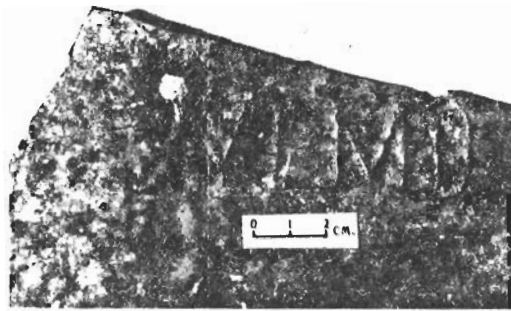


Рис. Фундамент керамики с клеймом VEMI

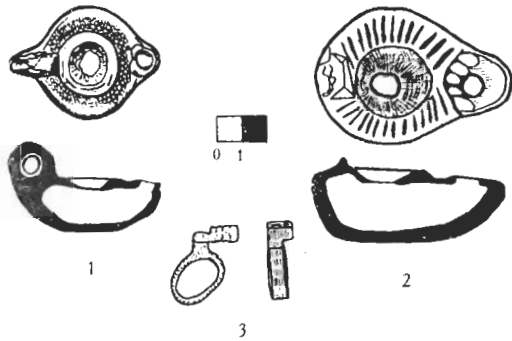


Рис. 6. Находки из слоя 10, помещения 63



Рис. 7. Бронзовая монета Филиппа Араба

* См. статью С. В. Дьячкова «Раскопки XIV продольной улицы в Херсонесе» в настоящем сборнике.

ЛИТЕРАТУРА

1. *Косцюшко-Валюжинич К. К.* Извлечение из отчета о раскопках в Херсонесе Таврическом в 1899 году // ИАК. — 1901. — Вып. 1.
2. *Гриневич К. Э.* Стены Херсонеса Таврического. Ч. 1 // Херсонесский сборник. — Севастополь, 1926.
3. *Антонова И. А., Даниленко В. Н., Кадесв В. И.* и др. Сводный отчет о раскопках в Херсонесе Объединенной экспедиции в 1963-1964 гг. // ЛДСВ. — 1971. — Вып. 7.
4. *Даниленко В. Н.* Жилые дома Херсонеса XIII — XIV вв. // Архитектурно-археологические исследования в Крыму. — Киев, 1988.
5. *Керамическое производство и типичные керамические материалы // САИ. — Вып. П-20. — М., 1966.*
6. *Антонова И. А.* Альбом иллюстраций к отчету о раскопках в «Цитадели». Юго-восточный район Херсонеса. 1990 г. // Архив ХГИАЭ. Д. 2982.
7. *Кичмар Е. К.* Строительная керамика из раскопок Западного некрополя Херсонеса // Зубарь В. М., Шевченко А. В., Липавский С. А. Западный некрополь Херсонеса Таврического (Материалы раскопок 1983 — 1985 гг.): Отдельные категории материальной культуры. — Киев, 1989.
8. *Белов Г. Д.* Эллинистический дом в Херсонесе // Труды ГИМ. — 1962. — Т. 8.
9. *Щеглов А. Н.* Отчет о раскопках Тарханкутской экспедиции в 1962 — 1963 гг. // Архив ХГИАЭ. Д. 840.
10. *Зест И. Б.* Новые данные о торговых связях Боспора с Южным Причерноморьем // ВДИ. — 1951. — № 2.
11. *Брацинский И. Б.* Комплекс кровельной черепицы из раскопок Ольвийской агоры 1959 — 1960 гг. // Ольвия. Темеос и агора. — М.; Л., 1964.
12. *Кадесв В. И.* Очерки истории экономики Херсонеса в I — IV вв. н. э. — Харьков, 1970.
13. *Гайдукевич В. Ф.* Строительные керамические материалы Боспора // ИГЛИМК. — 1935. — Вып. 104.
14. *Зест И. Б.* Раскопки Гермонассы // КСИИМК. — 1955. — Вып. 58.
15. *Колесникова А. Б.* Керамические клейма из раскопок усадеб у Евнаторийского маяка // ВДИ. — 1985. — № 2.
16. *Золотарев М. И.* Опись клейм / Дьячков С. В., Золотарев М. И., Магда А. В., Ушаков С. В. Отчет о раскопках Объединенной экспедиции на участках «Казарма» и «Центр квартала» в портовом районе Херсонеса Таврического в 1992 году // Архив ХГИАЭ. Д. 3117.
17. *Борисова В. В.* Черепица с клеймами римских легионов // СХМ. — 1961. — Вып. 2.
18. *Беляев С. А.* К пониманию СЛ, VIII, 619 // ВДИ. — 1969. — № 4.
19. *Соломонович Э. И.* О пребывании римского флота в Крыму // ЛДСВ. — 1973. — Вып. 10.
20. *Кутайсов В. А.* Новые находки легионных клейм в Херсонесе // Античная культура Северного Причерноморья в первые века нашей эры. — Киев, 1986.
21. *Зубарь В. М., Антонова И. А.* Об интерпретации и датировке клейм с аббревиатурой VEMII на Херсонесе // ВДИ. — 1991. — № 2.
22. *Придик Е. М.* Инвентарный каталог клейм на амфорных ручках и горлышках и на черепице Эрмитажного собрания. — Пг., 1917.

23. Шелов Д. Б. Клейма на амфорах и черепице, найденных при раскопках Пангикаея в 1945-1949 гг. // МИА. — 1957. — № 56.
24. Берзин Э. О. Из истории производства клейменной черепицы на Боспоре // СА. — 1959. — № 4.
25. Шелов Д. Б. Керамические клейма из Танаиса III — I вв. до н. э. — М., 1975.
26. Сорочан С. Б. Про так звані рубчасті світляники з Херсонеса // Археологія. — 1982. — Т. 38.
27. Кругликова Н. Т. Боспор в позднеантичное время. — М., 1966.
28. Ветштейн Р. И. Местная керамика Ольвии первых веков нашей эры // Ольвия. — Киев, 1975.
29. Левина Э. А. Рубчатые светляники из коллекции Одесского археологического музея // Памятники древней истории Северо-Западного Причерноморья. — Киев, 1985.
30. Вальдгауэр О. Античные глянцевые светляники. — СПб., 1914.
31. Зубарь В. М., Сорочан С. Б. Новый погребальный комплекс II — IV вв. н. э. и экономическое развитие Херсонеса // Античная культура Северного Причерноморья в первые века нашей эры. — Киев, 1986.
32. Исопоту С. Oraite grecso-romane. — Bucuresti, 1967.
33. Сон П. А., Сорочан С. Б. Античные светляники из Тиря // Античные древности Северного Причерноморья. — Киев, 1988.
34. Третеский Н. О древнейших херсонесских замках и ключах // ИАК. — 1911. — Вып. 42.
35. Дьячков С. В., Золотарева М. И., Магда А. В., Ушаков С. В. Отчет о раскопках Объединенной экспедиции на участках «Казарма» и «Центр квартала» в портовом районе Херсонеса Таврического в 1992 году // Архив ХГИАЗ. Д. 3117.
36. Муцимовъ П. А. Античные монеты на Балканския полуостров и монетитъ на Българскитъ цар. — София, 1912.
37. Sear P. R. Greek imperial coins and their dates. — London, 1982.



SUMMARY

In 1992 in the port region of Tauridas Chersonesus the building ceramic's complex was found. There are pan-tiles and cover-tiles from the times of I - IV centuries. All the school of roof tile includes as models of the local industry as imported from other regions. The wares, which were made in Chersonesus are different from other by their form, board configuration and exterior of clay body. There are pan-tiles of I, II, III types and cover-tiles of I, II, III types. The centres, which supplied tiles they are Olvia, Sinopa, Bospor. The analysis of the accompanying material gives us the possibility to date the complex by the period of the I - IV centuries.