



С. И. Берестнев

## Исследования Валковской крепости в 1994 г.



В полевом сезоне 1994 г. Новостроечной экспедицией ХГУ были осуществлены рекогносцировочные исследования Валковского городища — остатков крепости середины XVII в. у с. Старые Валки Валковского района Харьковской области. Крепость была заложена 21 мая 1646 г. белгородским воеводой князем Хилковым в истоках р. Мжи, «на горе у озера». Цель возведения «Можевского», или «Валковского», острожка была вполне определенной — перекрыть Муравский шлях, основной путь татарских набегов на южные окраины Русского государства. В 1665 г.

крепость была перенесена на более удобное место, где сейчас находится г. Валки, и первоначальное укрепление было забыто. В настоящее время городище находится в лесу и о его размерах и контурах можно судить только по линии заплывшего рва, опоясывавшего крепость по периметру. Крепость имела в плане форму правильного прямоугольника размерами 52 x 82 м, продольными сторонами ориентированного по линии СЗ — ЮВ. Раскоп № 1 (48 кв. м) был заложен у северного угла городища. В раскопе зафиксирована следующая стратиграфия: 0-0,25 м — задернованный сверху плотный темно-серый грунт; 0,25-0,55 м — слой материковой глины со значительной естественной примесью зерен известняка; 0,55-0,75 м — плотный однородный чернозем; 0,75-0,85 м — предматериковый суглинок; ниже 0,85 м — материковая глина. Установлено, что слой материковой глины представляет собой выброс из рва, обращенный внутрь крепости и выполнявший функции своеобразного «фундамента» под деревянными оборонительными стенами. Поверхность глины была покрыта твердой коркой, образовавшейся в результате преднамеренной поливки каким-то раствором, возможно — просто водой. В слое темно-серого грунта обнаружены немногочисленные фрагменты гончарной керамики XVII в. Разрез рва был осуществлен раскопом № 2 (24 кв. м), заложенным в средней части западного контура городища. В процессе раскопок установлено, что ширина рва составляла 4,0 м, глубина 3,1 м от уровня современного горизонта. В грунте заполнения рва найден кованый железный «еж» — эффективное средство борьбы с татарской конницей (см. рис.). Стратиграфические наблюдения показали, что выброс черноземного грунта был осуществлен наружу, образовав перед рвом небольшой вал, по гребню которого проходил «частик» — вкопанные в шахматном порядке заостренные колья, остатки которых выявлены в площади раскопа.

С целью выяснения устройства тайного хода к роднику, находившегося у западного угла крепости, был заложен раскоп № 3 (12 кв. м). Раскопки показали, что ход имел «тамбур», боковые стенки которого были облицованы горизонтально уложенными горбылями, укрепленными вбитыми в дно кольями. Стенки самого хода были укреплены двумя-тремя длинными жердями, также закрепленными кольями. Ширина хода составляла 3,0 м, глубина — 2,2 м от уровня современного горизонта; в настоящее время небольшая западина от хода прослеживается по склону мыса на протяжении 64 м. Перекрытие хода составляли уложенные поперек жерди и хворост, засыпанные сверху

слоем материковой глины и поверх нее — слоем чернозема. Вероятно, после переноса крепости тайный ход был сожжен, о чем свидетельствует обугленность деревянных конструкций перекрытия и обожженность покрывавшего его слоя материковой глины.

На территории крепости, в лесу, зафиксированы крупные западины, соответствующие, возможно, пороховому погребу и постройкам для хранения продуктов.

Дальнейшие исследования Валковской крепости могут представлять интерес в плане выяснения вопросов фортификации пограничных украинских крепостей XVII в.

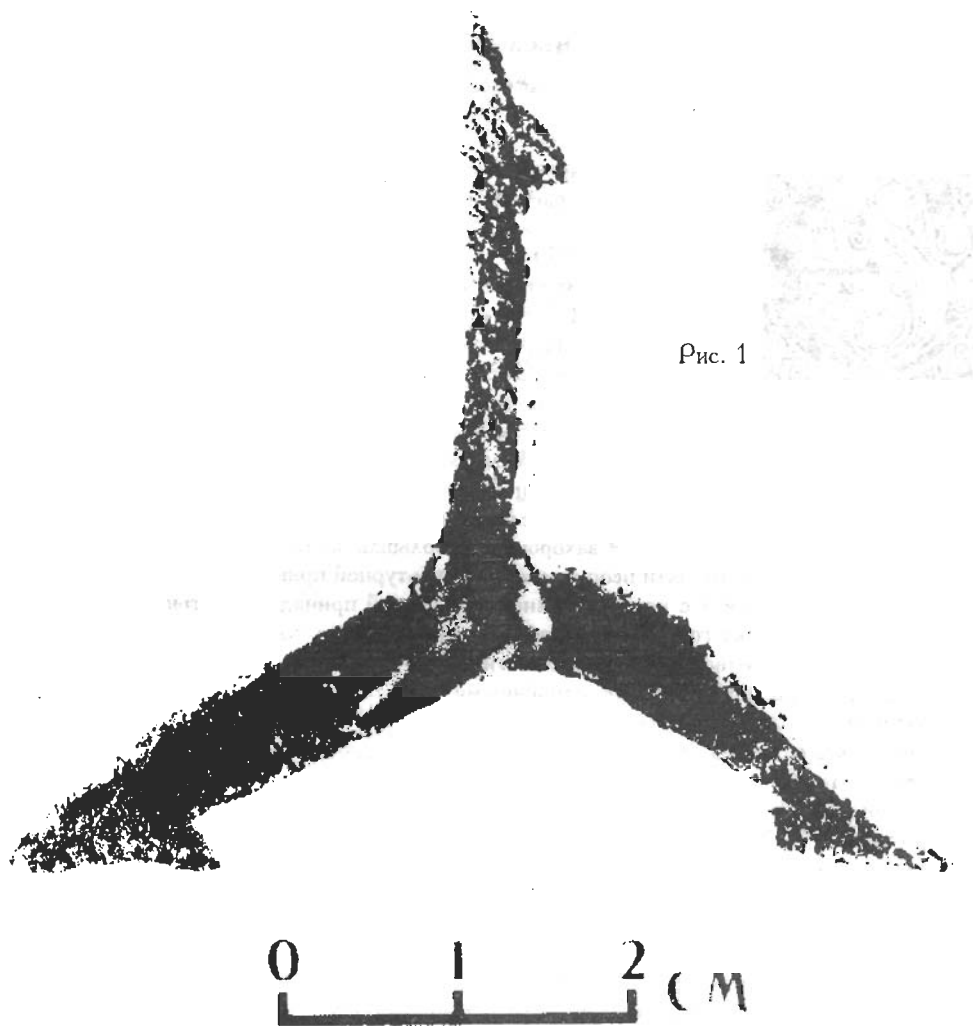


Рис. 1