

С. В. Дьячков А. В. Магда

## Работы Херсонесской археологической экспедиции Харьковского университета в 1994 г.



Основные усилия экспедиции были традиционно сосредоточены на изучении памятников портового района Херсонеса Таврического. Здесь продолжалось исследование объектов центральной части северо-западного квартала, а также в составе Объединенной экспедиции ХГУ и Национального заповедника «Херсонес Таврический» (начальник экспедиции заповедника М. И. Золотарев) проводились раскопки «казармы» — большого здания античной эпохи, расположенного у городских ворот, и XVI куртины оборонительных стен города.

В соответствии с планом исследования херсонесского городища археологические работы, выполненные экспедицией ХГУ в 1994 г. на участке «центр северо-западного квартала», включали демонтаж стен помещения 57 средневековой усадьбы IX и продолжение раскопок 14 слоя XIV продольной улицы. Раскопки на улице стали возможными лишь в условиях засухи и значительного снижения уровня грунтовых вод. В слое 14 обнаружен керамический материал V-III вв. до н. э. Среди находок отметим обломки амфор IV-III вв. до н. э. различных центров производства (Херсонеса, Гераклеи, Родоса, Фасоса, Лесбоса), фрагменты чернолаковой посуды V-III вв. до н. э. (канфары, скифосы, чаши, кувшины, рыбные блюда и т. п.), в том числе с граффити. Выделим фрагмент стенки кратера рубежа V-VI вв. до н. э. с краснофигурной росписью, сохранившей изображение пирующих мужчин (рис. 1).

Исследования отчетного года позволили уточнить размеры стены большого здания, обнаруженного на XIV продольной улице раскопками 1992-1993 гг. Стена А возведена непосредственно на скале, ее сохранившаяся длина составила 18 м, ширина — 0,5 м, максимальная высота — 2,5 м. Нетронутыми позднейшими перестройками эллинистического и римского времени остались лишь три ряда камней цоколя. Раскопки дали дополнительный материал об уличном благоустройстве Херсонеса. Итоги сезона в центре северо-западного квартала указали на необходимость проведения крупных работ по освобождению участка от остатков средневековых построек для дальнейшего исследования античных слоев (рис. 2).

В составе Объединенной экспедиции продолжены исследования участка «северо-восток казармы» на месте помещений 35, 36-В, 36-К, 38 средневековой усадьбы VII. Здесь обнаружены остатки подвальных помещений здания IV-VII вв., сохранившие следы активной хозяйственной деятельности.

В ходе работ были разобраны основания северо-западной и юго-восточной стен помещения 36-В, препятствовавшие исследованию античных слоев. В основании юго-западной стены найдена известняковая скульптура стоящей женщины (высота — 46,5 см, ширина — 21 см). Руки и голова статуи отбиты еще в древности. Голова и шея крепятся к телу при помощи металлического стержня. Фигура женщины задрапирована в богатые одежды.

В южной части помещения 35, на месте предполагаемого ранее коридора подвального этажа «казармы», открыта цистерна, вырубленная в скале (длина — 3,25 м, ширина —

1,2-1,5 м, глубина — 1,8-2,1 м). При сооружении цистерны ее стены и дно тщательно обмазали слоем плотной зеленоватой глины и покрыли цемянкой. Засыпь цистерны содержала фрагменты тарных сосудов, кухонной и столовой керамики I-III вв. н. э., причем значительная часть керамического комплекса представлена археологически целыми экземплярами. Анализ находок показывает, что материалы засыпи не выходят за рамки середины III в. н. э. В помещении 35 обнаружены «плечи» еще одной, более крупной цистерны. Характер строительных остатков, стратиграфические особенности и анализ находок на участке помещений 35 и 36 дают основания для осторожного предположения о функционировании здесь винодельни в раннеримское время.

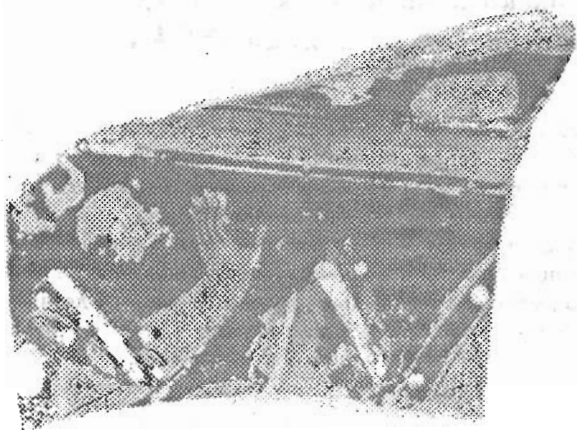


Рис. 1 Фрагмент стенки кратера.

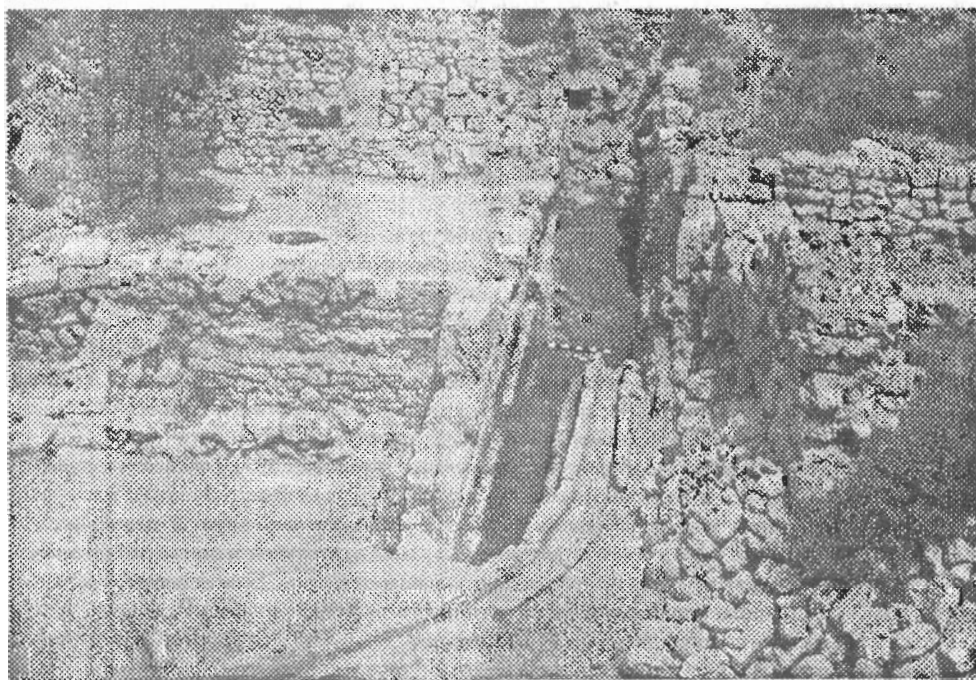


Рис. 2 «Центр северо-западного квартала» после окончания работ.