

С. В. ДЬЯЧКОВ

ХЕРСОНЕССКАЯ АРХЕОЛОГИЧЕСКАЯ ЭКСПЕДИЦИЯ ХГУ В 1996 — 1998 гг.

Основные усилия экспедиции были направлены на завершение раскопок т. н. «казармы», расположенной в портовом районе херсонесского городища вблизи городских ворот и XVI куртины оборонительных стен. Работы выполнялись совместно с экспедицией Национального заповедника «Херсонес Таврический» (нач. экспедиции М. И. Золотарев).

Экспедиция Харьковского госуниверситета проводила исследования на северном и восточном участках «казармы» на месте средневековых помещений 35, 36-А, 36-Б, 36-В, 36-К, 38 (рис. 1). В 1996 — 1998 гг. на всей площади исследуемых помещений удалось выйти до уровня скальной поверхности или «до воды», а также провести необходимые архитектурные обмеры, инструментальную съемку и графическую фиксацию строительных остатков, выполненные группой архитекторов Харьковского государственного технического университета строительства и архитектуры под руководством кандидата архитектуры Е. Т. Черкасовой.

Эллинистические слои и строительные остатки (фрагменты кладок, небольшая колоколовидная цистерна, водосток) в северо-восточной части «казармы» сохранились лишь эпизодически: в прискальных горизонтах и естественных углублениях скалы. Однако они позволяют осторожно предположить, что в предримский период здесь находилось достаточно крупное здание общественного назначения.

Предварительный анализ результатов раскопок показывает, что во второй половине I — III вв. н. э. в северной и северо-восточной части «казармы» размещался крупный производственно-хозяйственный комплекс. От соседнего участка «центр квартала» его отделял узкий переулок, оборудованный водостоком открытого типа. В состав этого комплекса входили две вырубленные в скале цистерны (пом. 35), прямоугольной формы ванна (2,5 x 1,9 x 0,6 м) на месте пом. 36-В, печь (пом. 36-Б), двор с колодезем (пом. 38), большая водосборная цистерна № 92 («центр казармы»), а также система открытых и закрытых водостоков (рис. 2-3). При строительстве комплекса широко использовался тесаный и пиленный камень, разнообразные архитектурные и строительные детали из построек эллинистического времени.

В ходе раскопок нивелирующих строительных насыпей был получен массовый материал римского времени: обломки амфор, кухонной и столовой керамики (особый интерес представляет комплекс краснолаковой посуды), светильники, предметы быта и культа (рис. 4), многочисленные фрагменты полихромной штукатурки, монеты и проч. Многие фрагменты керамики сохранили дипинти и граффити, нуждающиеся в специальном исследовании. Результаты раскопок, безусловно, предполагают обобщающее исследование всего массива находок. Удалось установить, что на рубеже III — IV вв. производственно-хозяйственный комплекс «казармы» прекратил существование. Нивелирующие строительные насыпи этого времени выявлены во всех помеще-

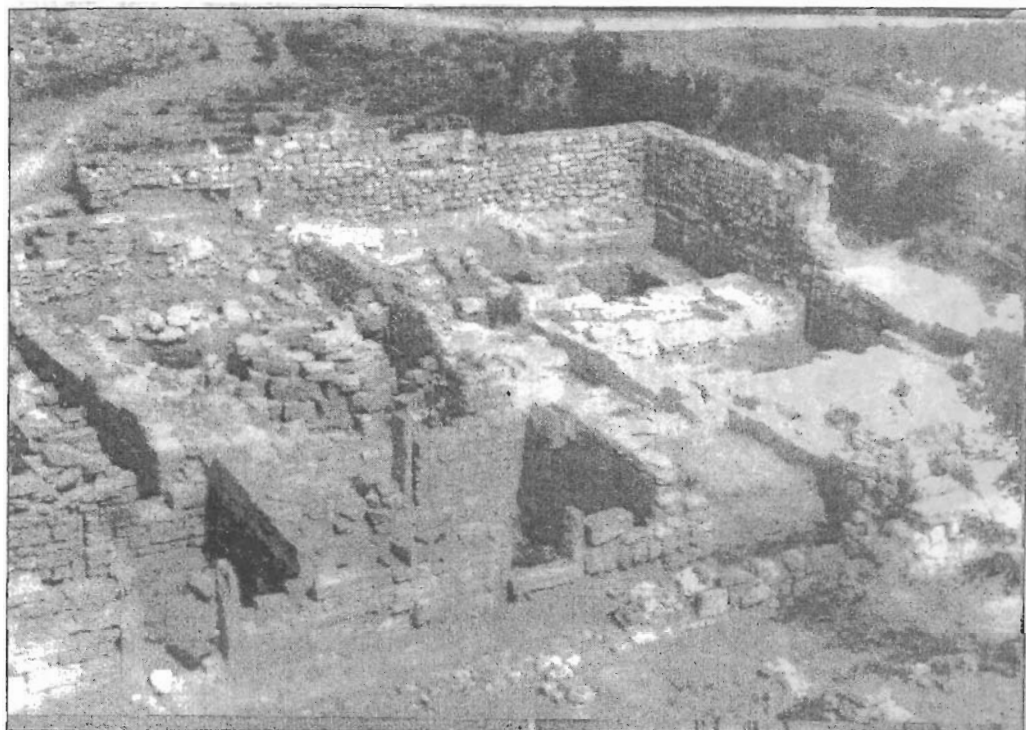


Рис. 1. «Казарма» после раскопок. 1996 г.



Рис. 2. «Казарма». Пом. 35, 36-К, 36-В

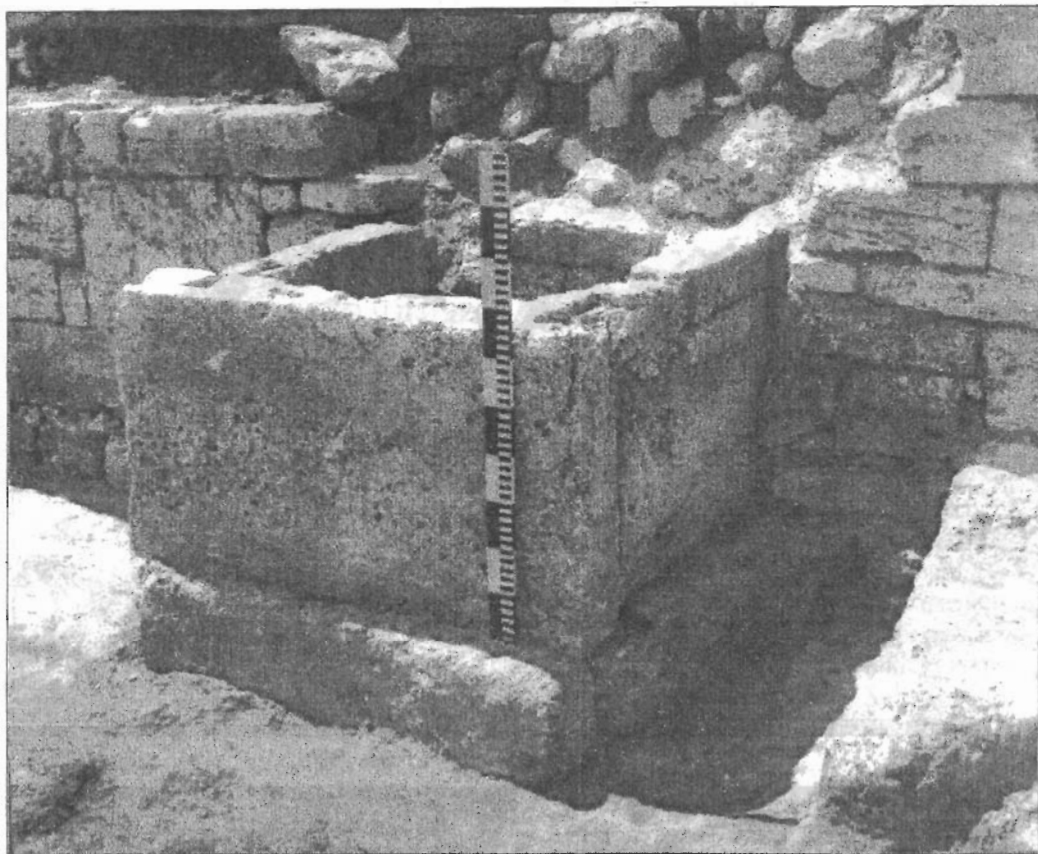


Рис. 3. Колодец в пом. 38



*Рис. 4. Протома Деметры
Хтонии из раскопок «Казармы»*

ниях «казармы». Были засыпаны цистерны, ванна, разрушена печь, проведена частичная перепланировка помещений. Позднее, в юго-восточной и центральной части «казармы» возникает большой рыбозасолочный комплекс.

Следующая кардинальная перестройка «казармы» случилась, вероятно, во второй половине VI в. Прекратили функционирование водосборная цистерна № 92 и колодец в помещении 38. После этой перестройки начинается новый период в строительной истории «казармы», связанный с возникновением двух средневековых городских усадеб.

Одновременно с раскопками силами экспедиции ХГУ демонтированы руины средневековых строений на участках «казарма» и «центр квартала» с целью подготовки участков к музейной экспозиции под открытым небом. Удаление остатков средневековых строений позволило выделить особенности строительной практики в Херсонесе IX — XIII вв., изучить содержимое забутовки стен, уточнить хронологию городских усадеб этого времени в портовом районе городища.

В 1996 — 1998 гг. силами экспедиции проведена консервация помещений и объектов прежних лет раскопок (XIV продольная улица, пом. 36-В, 38, 42, 57, 59, 61, 63).

