



Г. Е. Свистун

## Раннесредневековые жилища на Чугуевском городище (по материалам исследований 2006 и 2007 годов)

**Н**аходящееся в историческом центре г. Чугуева Харьковской области Чугуевское городище известно еще с конца XVI в. [1, с. 4; 2, с. 500, 501]. Первые археологические шурфовки на его площади были произведены в 1996 г. [3]. Тогда был определен характер культурных отложений памятника. Поселение было двухслойным и содержало слой раннего средневековья, относившийся к салтово-маяцкой археологической культуре середины VIII—начала X вв. и позднесредневековый, датирующийся XVII—XVIII вв. В 2004–2007 гг. исследования городища были продолжены автором данной работы [4, с. 17, 18; 5, с. 21–27; 6, с. 2–32; 7, с. 8–48]. На настоящий момент выявлено остатки двух жилых построек раннего средневековья [6, с. 23–26, рис. 75; 7, с. 27–30, 45–48, рис. 105–107, 196, 199, 200]. Оба комплекса, к сожалению, сохранились фрагментарно. Но, тем не менее, они позволяют составить представление о домостроительной технике раннесредневекового населения Чугуевского городища.

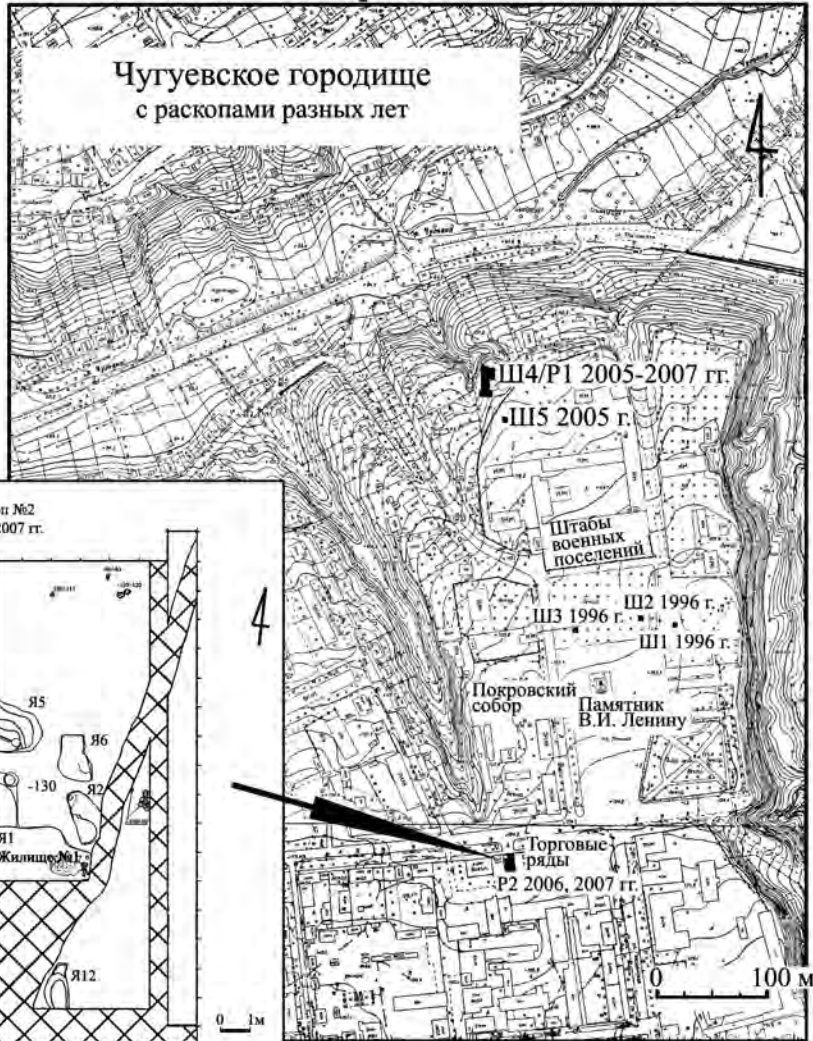
Жилища были обнаружены в юго-восточной части памятника, на краю оврага, существовавшего с западной стороны поселения и служившего природной границей укрепления (рис. 1). К настоящему времени овраг на данном участке засыпан в XIX в. в процессе градостроительной деятельности. О его наличии ранее на данном участке свидетельствуют планы г. Чугуева XVIII и XIX вв. [8; 9, с. 2 цветная вклейка; 10], а также проседание грунта, продолжающееся до сегодняшнего дня и влекущее появление трещин на зданиях [6, с. 32, рис. 34]. Согласно исторической топографии местности на данном участке комплексы размещались на различных уровнях относительно друг друга по наметившемуся склону.

### Жилище № 1

Жилище № 1 (рис. 2), находившееся стратиграфически несколько выше и в плане на юго-восток от второго жилого комплекса, было исследовано всего лишь на  $\approx 1/4$ – $1/3$  от предполагаемой общей площади. Хотя его значительная часть и была уничтожена современной строительной деятельностью, сохранившийся участок предоставил исследованиям отопительное устройство и частично позволил проследить вход и конструкцию стен постройки.

Котлован жилища № 1 была зафиксирован на глубине 1,3 м от общего нивелировочного уровня, совпадающего с современной дневной поверхностью. По зачистке выявленного пятна комплекса было определено наличие скопления тесаных и рваных песчаниковых камней, которые имели на своих плоскостях следы обжига. Позже, после расчистки комплекса, выяснилось, что данные камни являлись конструктивными элементами отопительного устройства. Западная и южная часть постройки была полностью разрушена современным строительством.

п  
у  
б  
л  
и  
к  
а  
ц  
и  
и



▣ - раскопы и шурфы разных лет

Рис. 1. План расположения исследованных жилищ раннего средневековья на Чугуевском городище

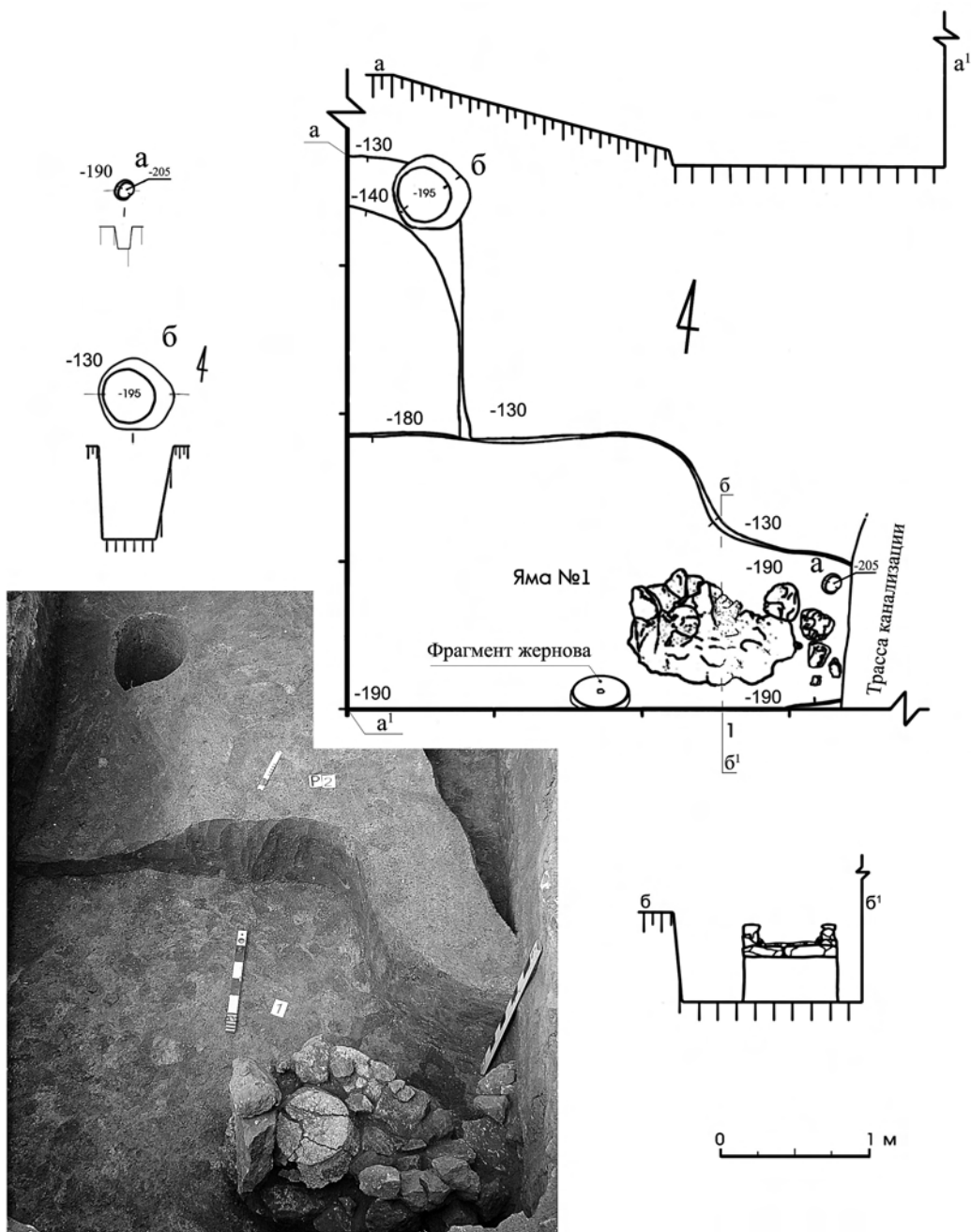


Рис. 2. Фото, план и профили жилища №1 на Чугуевском городище

Судя по сохранившемуся участку, постройка представляла собой углубленное до материка жилище с входом-пандусом, вынесенным за пределы основного периметра. Вход был расположен в северной стенке котлована и имел длину 1,70 м. У стенки жилища пандус оканчивался ступенькой высотой около 0,10 м от уровня пола на материке. К конструкции входа следует отнести и выявленную у начала спуска от древней дневной поверхности столбовую яму «б». В последней, вероятно, размещался опорный столб, поддерживавший конструкцию устроенной над входом крыши. Выявленная яма частично находилась в пределах пандуса и в плане представляла собой овал. Книзу она сужалась и оканчивалась на глубине 1,95 м от общего нивелировочного уровня плоским дном, незначительно углубленном в материк. Таким образом, от древней дневной поверхности ее глубина составляла 0,65 м. По верху размеры ямы находились в пределах  $\approx 0,52 \times 0,50$  м; по дну —  $\approx 0,37 \times 0,37$  м. В ее заполнении были найдены фрагменты стенок пифосов, кухонных горшков, гофрированной красноглиняной амфоры и лощеного сосуда салтово-маяцкой культуры.

Общий поперечный профиль входа имел вогнутую форму. Западная стенка данной конструкции, к сожалению, была уничтожена заложенным современным бетонным фундаментом. Представляется возможным предположить наличие и с этой стороны подобного опорного столба для поддержания крыши в начале пандуса.

Сохранившийся северо-восточный угол жилища был закруглен. На исследованной площади вдоль стенок основного периметра котлована не было зафиксировано столбовых ямок, что дает основание предположить срубную конструкцию стен.

За основной периметр котлована вынесена также часть отопительного устройства, расположенного с восточной стороны постройки. Здесь стены котлована имеют округленное расширение. Естественные границы вынесенной за основной периметр ниши сохранились с северной и южной сторон. С восточной стороны стенка комплекса была повреждена трассой современной канализации. Северная и южная закругляющиеся стенки имели вертикальный профиль с незначительным сужением к плоскому дну. В северной части исследуемой ямы фиксировалась округлая в плане плоскодонная столбовая ямка «а», несколько сужающаяся к низу. От северной стенки ее край находился на расстоянии 0,1 м. Верхний диаметр столбовой ямы составлял 0,13 м; нижний — 0,1 м. Глубина от пола постройки — 0,15 м. Откосы столбовой ямы показывали, что она имела незначительный уклон по вертикали в западную сторону.

Следует отметить, что в непосредственной близости от отопительного устройства у округленных стенок выноса котлована отмечались находки обожженной обмазки со следами прутьев. По всей видимости, в этой части комплекса стена имела иную конструкцию — состояла из прутьев, обмазанных глиной и обожженных с целью придания конструкции крепости. Столбовая ямка, выявленная в нише между отопительным устройством и округленной стенкой, служила, скорее всего, для дополнительного поддержания конструкции кровли.

Пол жилища находился на глубине 1,9 м от нивелировочного уровня. От зачистки котлована он был углублен на 0,6 м. На полу фиксировалась тонкая прослойка убитой гряды, равная по толщине нескольким миллиметрам.

Отопительное устройство представляло собой конструкцию четких очертаний, сложенную из песчаниковых камней с креплением между собой с помощью алевролита (рис. 3). Основанием для данного устройства служила вымостка высотой  $\approx 0,27$  м. Данный конструктивный элемент состоял из культурного слоя, аналогичного слою во всем раскопе и содержавшего материалы салтово-маяцкой культуры. На эту вымостку было помещено основание печи — под, состоявший из подтесанных плит песчаника (рис. 3, 2, 4). Отдельные наиболее выразительные фрагменты имели размеры  $0,08 \times 0,40 \times 0,24 - 0,25$ ;  $0,8 \times 0,24 - 0,25 \times 0,24 - 0,27$ ;  $0,08 \times 0,32 \times 0,24$  м. Края плит были

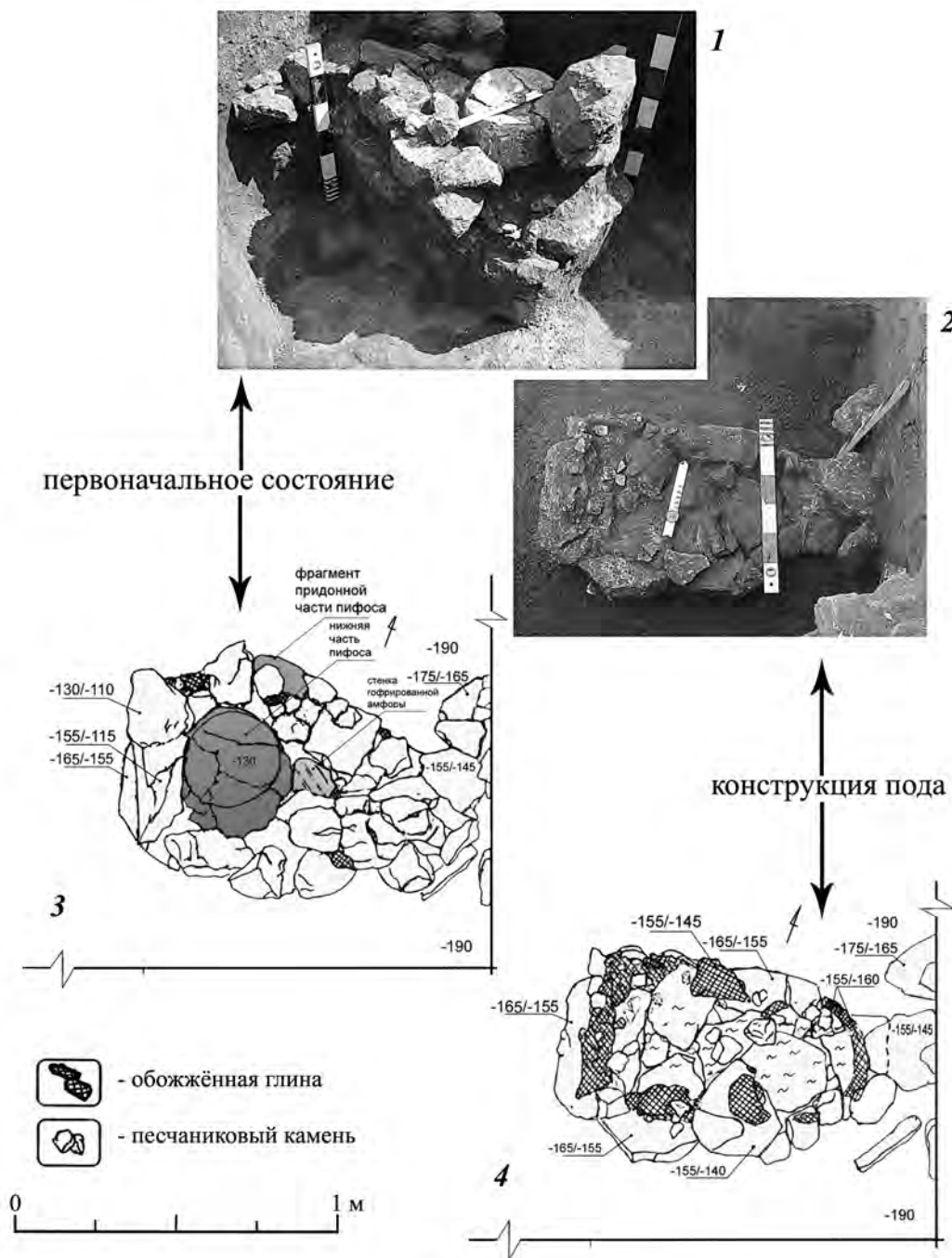


Рис. 3. Фото и план отопительного устройства из жилища № 1 на Чугуевском городище

закруглены. Сами плиты подгонялись друг к другу по месту, используя, насколько это было возможно, естественные формы разломов. Подтесывания наблюдались лишь там, где это было необходимо. На данное каменное основание были вертикально поставлены на узкую плоскость обработанные каменные блоки, которые, как и на оборонительных сооружениях Чугуевского городища, не были доведены до формы, близкой к идеальному параллелепипеду. Отдавалось предпочтение подбору камней с нужной конфигурацией плоскостей и, лишь когда это было необходимо, производилась подтеска строительного материала. Сохранившиеся *in situ* камни с западной, обращенной к внутреннему пространству помещения, стороны имели размеры  $\approx 0,40 \times 0,35 \times 0,12$  и  $0,28 \times 0,17 \times 0,13$  м. Также в состоянии развалов у печи находились рваные и частично тесаные камни. Размеры выявленных каменной составляли  $0,20 \times 0,25 \times 0,18$ ;  $0,18 \times 0,15 \times 0,12$ ;  $0,15 \times 0,08 \times 0,1$ ;  $0,08 \times 0,05 \times 0,05$  м и другие.

Камни стенок крепились с внутренней стороны (со стороны топливника<sup>1</sup>) алевролитом, который подвергся вследствие эксплуатации отопительного сооружения обжигу. По расположению в плане обожженного алевролита читается конфигурация прямоугольного топливника. Конструктивно отопительное сооружение имело вторую камеру, но, в отличие от первой, она была круглой. Если на дне первой камеры фиксировалась зола (и лишь совсем небольшое количество мелких фракций древесного угля), то основание второй камеры носило, прежде всего, следы сильной закопченности. Вероятнее всего, вторая камера служила дымоходом. Камеры соединялись между собой отверстием шириной  $\approx 0,15$ – $0,2$  м. Внутренние размеры топливника составляли  $\approx 0,2 \times 0,4$  м, внутренний диаметр дымохода равнялся  $\approx 0,3$  м. Внешние размеры печи по поду слагали  $\approx 1,0 \times 0,6$  м.

В самой печи были найдены фрагменты массивных пифосов (рис. 4, 2, 3, 9, 10; 5, 7, 8). Также имелись фрагменты округлобоких кухонных горшков и гофрированных амфор. Мелкие фрагменты костей и древесного угля единичны и очень незначительны по сравнению с золой. Представляет интерес, что нижняя часть одного из пифосов (рис. 4, 10) была помещена в топливник печи вверх дном (рис. 3, 1, 3). На дне пифоса были обнаружены обугленные зерна злаков. Сами фрагменты керамики следов прокаливания от функционирующего отопительного сооружения печи не имели. Часть фрагментов пифосов (рис. 4, 9; 5, 7, 8) и других сосудов были использованы в конструкции сооружения.

Ближайший аналогичный комплекс, — прямоугольная в плане печь-каменка, — была выявлена на посадке городища Верхний Салтов [11, с. 21–24, табл. I, II]. Также как и на Чугуевском городище, отопительное устройство было расположено в восточной части углубленной в грунт постройки, имевшей ориентацию сторон с СЗ на ЮВ. Верхнесалтовская печь-каменка стояла впритык к северо-восточной стенке, отступая на  $0,75$  м от юго-восточной. Аналогично печи чугуевского жилища № 1, верхнесалтовская была сложена из крупных камней, промежутки между которыми заполнялись мелкими камнями, фрагментами керамической посуды, а также костями. Конструкция, аналогично чугуевской, была скреплена глиняной обмазкой. Внешние размеры в плане печи из Верхнего Салтова составляли  $0,9 \times 0,9$  м, высота —  $0,6$  м. Размеры внутреннего пространства  $0,35 \times 0,61$  м при высоте  $0,47$  м. Заполнение верхнесалтовской печи также напоминает заполнение печи из Чугуева — черной землей со слоем золы в нижней части, поверх которого лежал крупный обломок горшка (верхней части). Верхнесалтовская печь сохранила каменное перекрытие по верху.

<sup>1</sup> В специальной технической литературе, посвященной отопительным устройствам, термин «топливник» применяется к основной камере для сжигания топлива. Под «топкой» понимают определенную емкость внутренней камеры топливника единицу топлива, заложённую вовнутрь для сжигания.

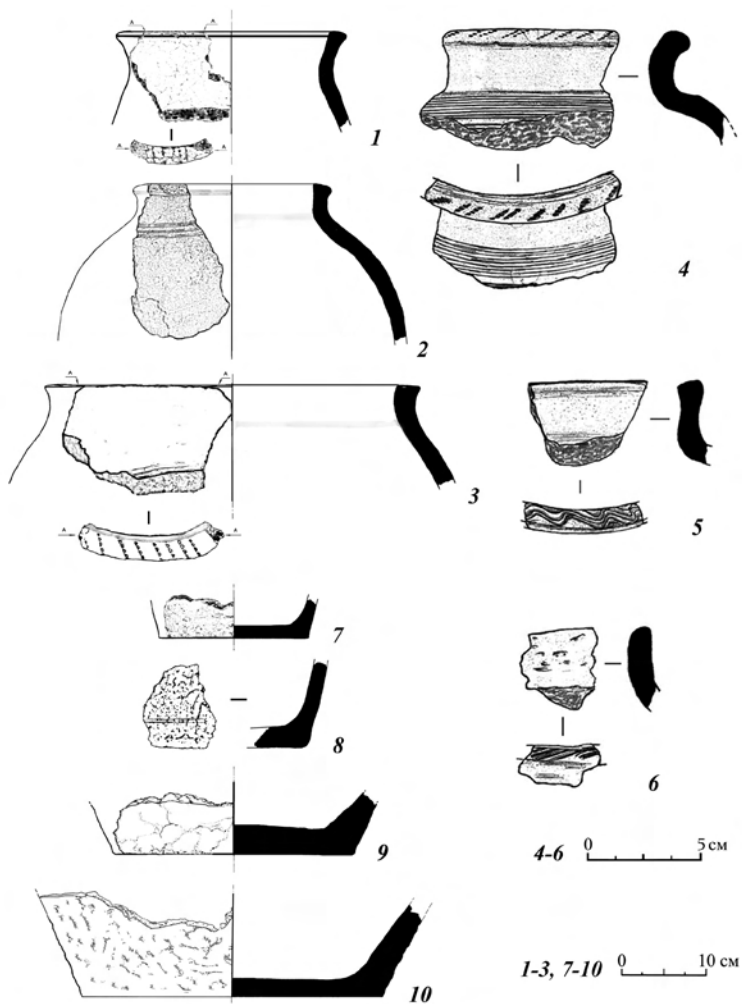


Рис. 4. Фрагменты кухонных и тарных сосудов из жилища № 1 на Чугуевском городище

Основные различия между рассматриваемыми отопительными сооружениями состоят в материале пода (в верхнесалтовской он был сооружен из глины, выступающей на 0,3 м вперед устья) и в наличии у чугуевской печи, помимо топливника, округлой камеры в задней части. В верхнесалтовской же, конструкции задняя часть была устроена из поставленной вертикально каменной плиты, расположенной, как уже было сказано, впритык к стене. Хотя чертежи полевых исследований не сохранились, а публикация результатов не была произведена, описание, содержащееся в отчетной документации, и фото найденного отопительного устройства позволяют предполагать, что печь в Верхнем Салтове имела одну отопительную камеру.

Наиболее типологически близкие печи были исследованы в Саркеле—Белой Веже. Разделенные на две части печи — топливник и «чистую» часть, встречаются в Саркеле — Белой Веже исключительно редко. Наиболее ранняя из печей подобной конструкции была открыта в одном из жилищ поселка строителей крепости, т. е. ее можно датировать 30-ми гг. IX в. [12, с. 64]. Вторая аналогичная печь обнаружена

п у б л и к а ц и и

в слое второго периода жизни Белой Вежи (в цитадели), а третья относится к слою третьего периода (вторая пол. XI в.). К этому же периоду увеличивается число печей, к которым пристраивались в задней части дымоходы — эта особенность становится практически нормой. Очевидно, сооружение печей этого типа было вполне квалифицированно освоено и в Саркеле, и в Белой Веже [13], но использование их не стало повсеместным. Объясняется это, по-видимому, их особым специальным назначением — «хлебных» печей, которые сосуществовали в городе с тандырами, появившимися в Белой Веже примерно в конце X—начале XI в. и являвшимися в полукочевом хозяйстве значительно более эффективными. Существенно также, что ставить тандыр было легче и быстрее.

Рядом с печью, у ее юго-западного края на уровне отопительного устройства был найден бегунок песчаникового жернова (рис. 2; 5, 9).

Керамика в исследуемом жилище № 1 была представлена фрагментами сосудов салтово-маяцкой археологической культуры (рис. 4, 1–10; 5, 2–8), имела покатые плечики и идентична той, которая присутствовала в культурном слое раскопа. Выделяется своим качеством фрагмент верхней части кухонного горшка (рис. 4, 4), найденного в комплексе. Он имел коричнево-красную окраску, обжиг равномерный по всей площади, тесто очень плотное и крепкое, орнамент и профиль четкие и без видимых изъянов. Сосуд имел округленный по верху несколько расширяющийся отогнутый венчик с орнаментом по верхнему краю в виде косых насечек, нанесенных гребенчатым штампом. По плечу был нанесен зональный орнамент в виде параллельных горизонтально прочерченных линий.

Также можно выделить фрагмент венчика гончарного сосуда, по верхнему краю которого был нанесен орнамент в виде волнисто прочерченных параллельных линий (рис. 4, 5) и фрагмент венчика лепного сосуда с орнаментом в виде косых насечек по верхнему краю (рис. 4, 6).

Помимо прочего в комплексе № 1 на дне ямы в северо-восточном углу котлована была найдена костяная проколка (рис. 5, 1).

Заполнение ямы имело фрагменты обожженной обмазки (между отопительным сооружением и прилегающей с северной стороны стенкой котлована), редкие мелкие фракции древесного угля, песчаника и костей животных.

## Жилище № 2

С северо-западной стороны от жилища № 1 на глубине 1,80 м от общего нивелировочного уровня было выявлено пятно второго жилого комплекса, представлявшего собой впущенную в материк постройку (рис. 6). Исследовать ее на всей площади не представлялось возможным, ввиду перекрытия комплекса двумя бетонными фундаментами с восточной стороны.

Постройка имела в плане прямоугольную форму. Ориентация стен соответствовала направлениям сторон света. По углам стены были незначительно закруглены. Пол постройки находился на 0,30–0,40 м ниже уровня зачистки в материковой глине. Таким образом, дно комплекса находилось на уровне — 2,10–2,20 м от общего нивелировочного уровня. Вдоль стен и по углам комплекса были выявлены столбовые ямки. В юго-западном углу овальная в плане ямка «а» была впущена в материк на 0,20 м от уровня пола. Она отстояла от края котлована на 0,15 м. В северо-западном углу овальная столбовая ямка «г», углубленная на 0,15 м от уровня пола, была расположена вплотную к стенке котлована постройки.

Столбовые ямки также были прослежены вдоль стенок котлована. Они были выявлены в северной части постройки. У западной стенки котлована, у ее северной части, находилась овальная в плане ямка «в», углубленная от уровня пола на 0,10 м. Она отстояла от стенки на 0,05 м. Еще две ямки находились у северной стенки и примыкали к ней вплотную. Были прослежены округлые следы от столбов по поверх-





Рис. 5. Проколка, фрагменты стенок сосудов и верхний камень жернова из жилища № 1 на Чугуевском городище

ности северной стенки, стоявшие в выше охарактеризованных ямках. Сами ямки были углублены от уровня пола постройки на 0,15 (ямка «д») и 0,10 (ямка «л») м.

У южной стенки котлована имелась прилегающая к ней вытянутая вдоль ямка «ж», общими размерами в плане около 0,70×0,20 м при глубине от уровня пола 0,10 м. Небольшие по углубленности, подпрямоугольные в плане ямки («е», «з», «и») фиксировались в южной части постройки. Здесь же отмечены нахождения основной части костей животных, обожженных песчаниковых камней и фракций древесного угля. Все это может говорить о нахождении печи-каменки в юго-восточном углу постройки, не доступному для исследования.

Обширная овальная яма «б» находилась в юго-западном углу постройки. Ее размеры составляли 0,85×0,80 м при глубине от уровня пола около 0,30 м. В ней были найдены фрагменты красноглиняного пифоса. Исходя из этого можно предположить, что в данной яме располагался тарный пифос.

Центральную часть постройки занимала большая колоколовидная яма «к». Заполнение ямы носило послойный характер перемежающихся отложений чернозема и светлой глинистой почвы. Видимо, данное стратиграфическое заполнение ямы является перегнившими остатками заготовленных припасов, скорее всего, зерна. На дне ямы были обнаружены фрагмент венчика красноглиняного пифоса с линейным прочерченным орнаментом по плечу и насечек зубчатого штампа по уплощенному отогнутому наружу венчику (рис. 9, 1). По составу теста и степени обжига данный фрагмент пифоса был идентичен найденным в яме «б». Также имели место находки стенок сероглиняного столового сосуда с орнаментом в виде вертикально пролощенных

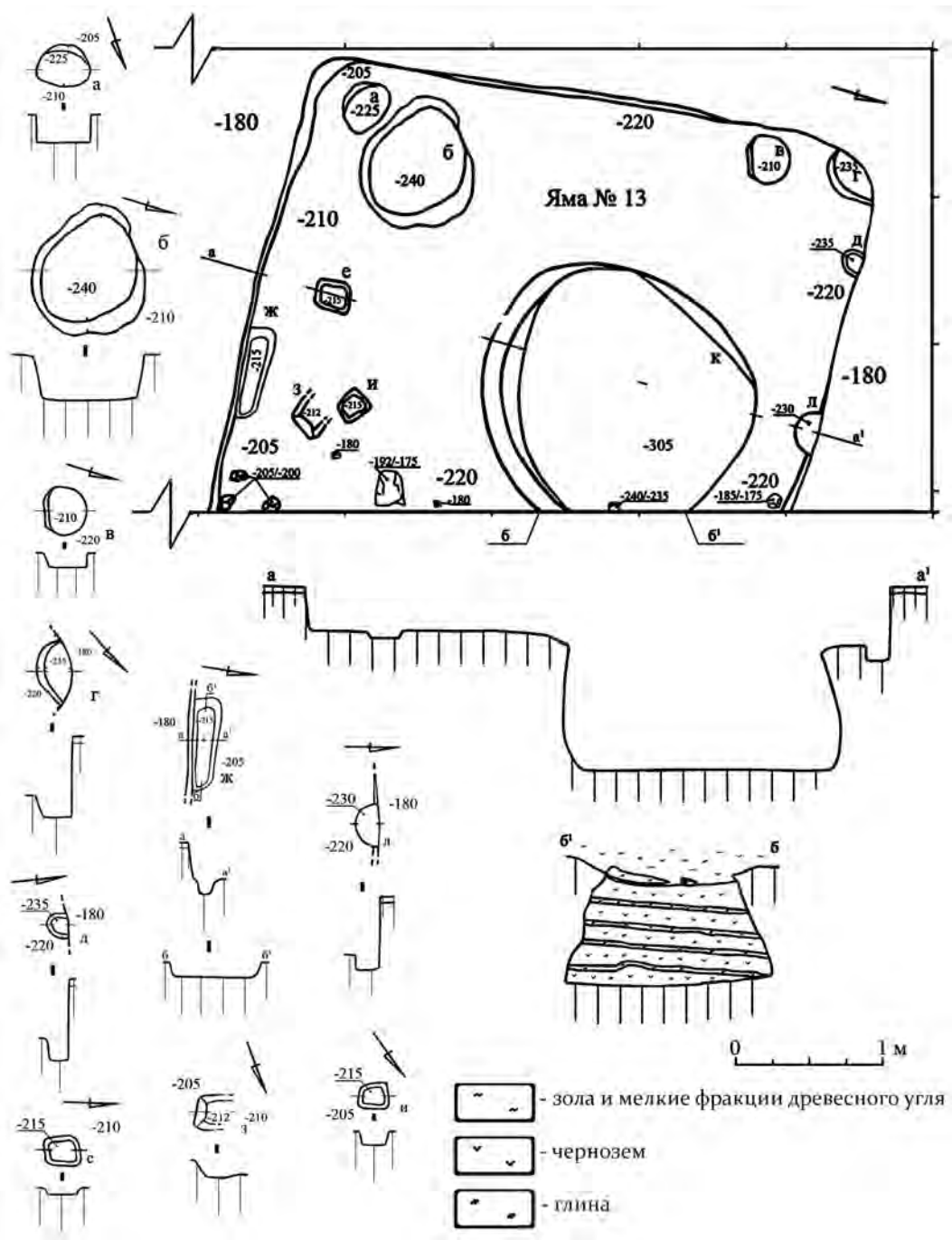


Рис. 6. План и профиль жилища № 2 на Чугуевском городище

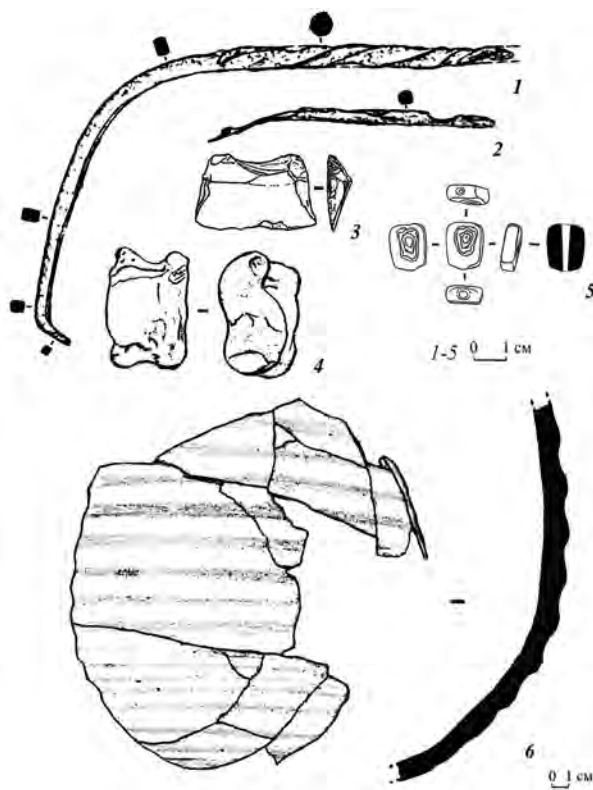


Рис. 7. Металлические предметы, астрагал, бусина и придонная часть амфоры из жилища № 2 на Чугуевском городище

линий (рис. 10, 10), небольших стенок красноглиняных гофрированных амфор, а также суставной кости со следами обработки (астрагала) (рис. 7, 4). Кроме фрагмента пролощенного сосуда, обнаруженного в центральной части, все остальные находки найдены в юго-восточном секторе колоколовидной ямы.

Размеры ямы «к» в верхней части составляли около 1,7 м в окружности, в нижней, наиболее широкой части, — 1,85 м, по полу — 1,7 м. Углубление от уровня пола составляло 1,15 м. В центральной части пол ямы был несколько выше относительно края.

Размер котлована жилища № 2 составлял 3,97 м между южной и северной стенками в наиболее широкой части. Поперечный размер зафиксировать не представлялось возможным.

Учитывая расположение столбовых ямок, представляется наиболее вероятной каркасно-столбовая конструкция постройки.

Заполнение ямы жилища № 2 представляло собой чернозем, смешанный с материковой глиной, включавший в себя фракции древесного угля и песчаниковой крошки. В заполнении котлована была найдена раннесредневековая керамика (рис. 7, 6; 8, 1–13; 9, 1–7; 10, 1–10; 11, 1–7), фрагменты железных предметов (рис. 7, 1, 2), пастовая бусина (рис. 7, 5), рубленные и целые кости животных.

Среди фрагментов кухонных горшков преобладали качественные гончарные образцы, хотя имели место и лепные, подправленные на поворотном круге с некачественным обжигом. Они имели расположенный горизонтально прочерченный линейный орнамент на внешней поверхности. На некоторых образцах прямые линии пересекали горизонтальные ряды под различными углами. Венчики были,

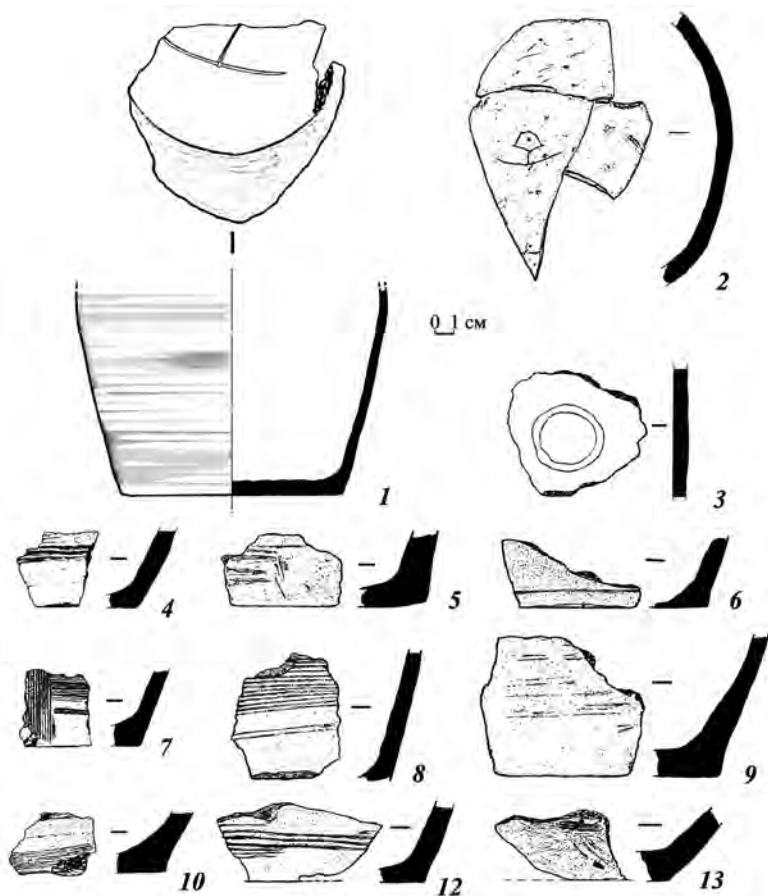


Рис. 8. Фрагменты нижних частей сосудов из жилища № 2 на Чугуевском городище

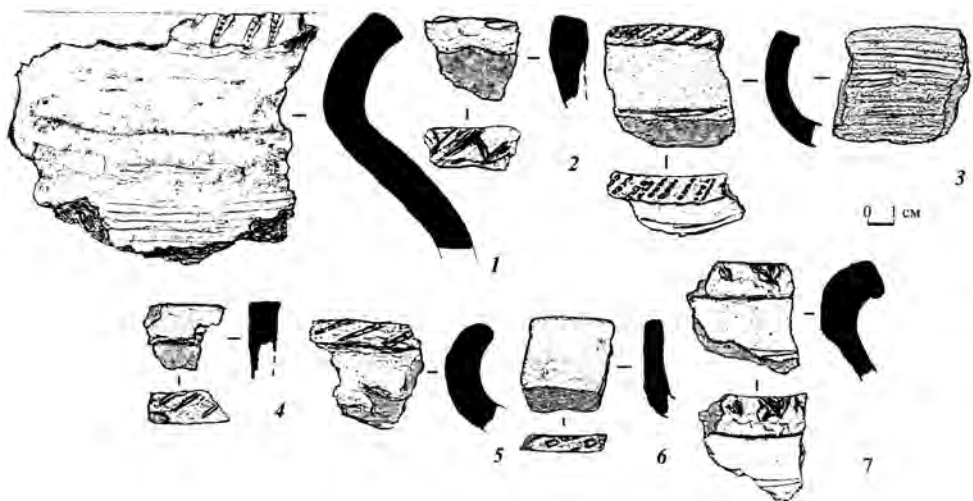


Рис. 9. Фрагменты верхних частей сосудов из жилища № 2 на Чугуевском городище

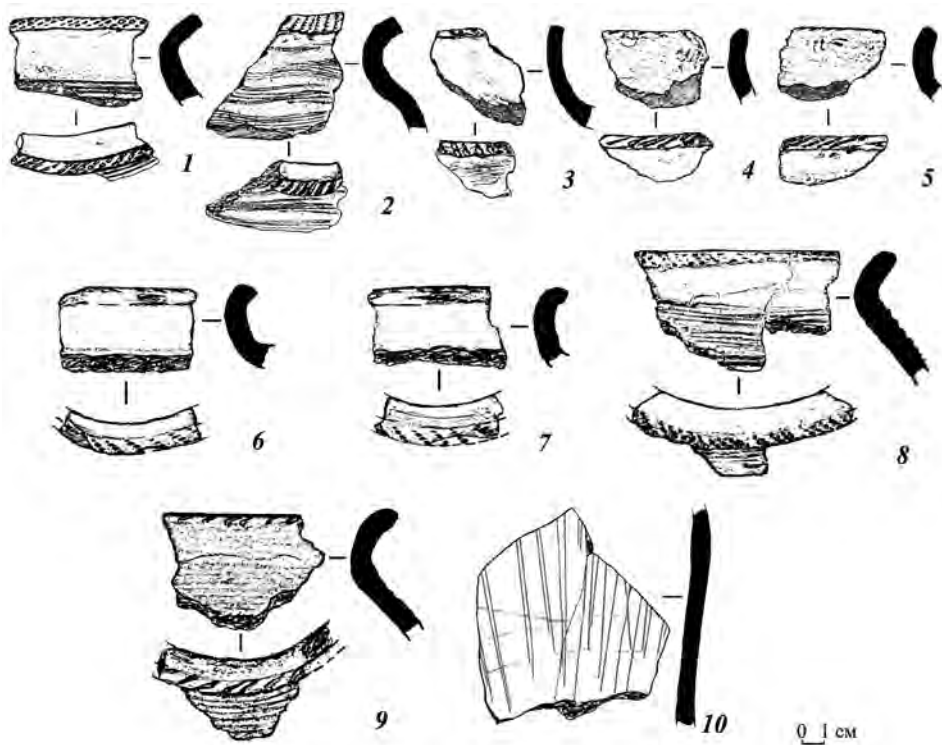


Рис. 10. Фрагменты венчиков кухонных горшков и стенка пролощенного сосуда из жилища № 2 на Чугуевском городище

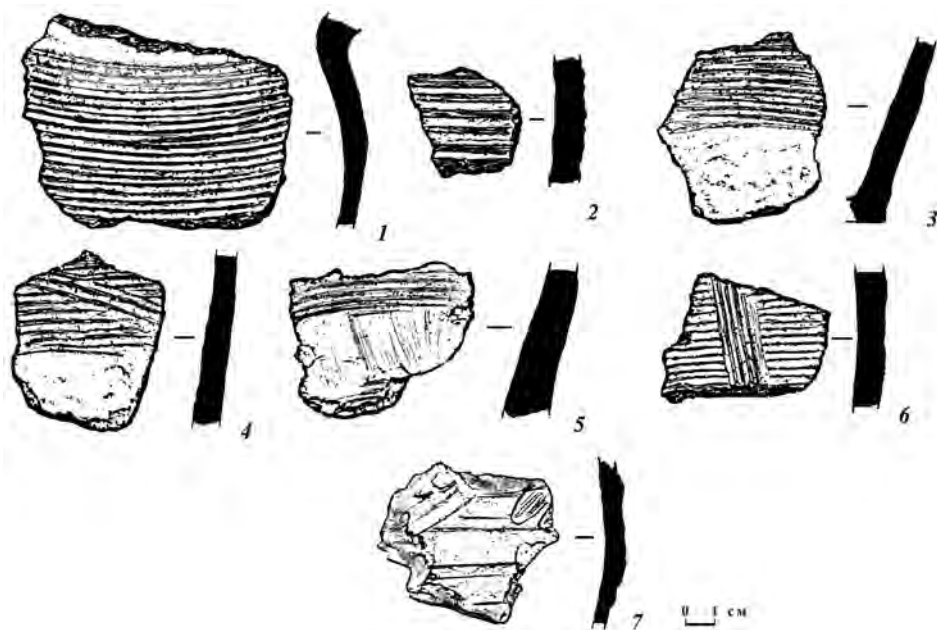


Рис. 11. Фрагменты стенок кухонных горшков из жилища № 2 на Чугуевском городище

как правило, уплощены, отогнуты наружу и украшены рядами насечек и наколов, выполненных гребенчатым штампом. Один из фрагментов имел сплошные прочерченные прямые линии на внутренней поверхности (рис. 9, 3). На днищах двух горшков были клейма. Одно из них представляло собой рельефно выступающее кольцо (рис. 8, 3). Второе клеймо представляло собой прочерченное еще до обжига сосуда изображение в виде изогнутой дуги, с вогнутого центра которой под прямым углом отходила прямая линия (рис. 8, 1). К сожалению, была найдена лишь часть донной части сосуда, поэтому прочерченное на днище изображение прослежено лишь частично.

Тарная керамика была представлена фрагментами красно- и желтоглиняной амфор. Фрагменты красноглиняной округлодонной амфоры имели гофрированную поверхность (рис. 7, 6). На желтоглиняной округлодонной амфоре гофрирование отсутствовало (рис. 8, 2). На ее придонной части был выявлен прочерченный острым предметом по обожженному сосуду знак, сходный со знаком на вышеозначенном кухонном горшке. Здесь он представлял собой дугу, от вогнутого центра которой отходила под прямым углом прямая линия, оканчивающаяся пятиугольником, в центре которого размещена точка.

Фрагменты железных предметов представляли собой фрагмент витой ручки, скорее всего от казана, и нераспознанный фрагмент проволоки (рис. 7, 1, 2).

Также в заполнении жилища имело место нахождение кремниевого скребка (рис. 7, 3). Набор однотипных кремневых скребков был найден с восточной стороны жилища [6, с. 18, 19, рис. 101, 3; 126, 2–13; 7, рис. 28]. Кроме одного, найденного по зачистке хозяйственной ямы, содержавшей в своем заполнении салтово-маяцкие материалы [6, с. 27], остальные 13 скребков с различной степенью сработанности были найдены вне комплексов. Их назначение в хозяйственной жизни салтово-маяцкой общности на сегодняшний день не выяснено.

Из предметов украшений у западной стенки котлована была обнаружена бусина, представляющая собой пронизь-разделитель (рис. 7, 5). Бусина была выполнена из стеклянной пасты различных цветов — синего, белого, красного, желтого и зеленого, нанесенных послойно одна поверх другой.

Следов пожара в заполнении жилища № 2, равно как и вышеописанного жилища № 1, не зафиксировано.

В целом, на основании найденных жилых построек, можно сделать вывод, что для домостроительной техники салтово-маяцкого населения Чугуевского городища была характерна прямоугольная планировка жилищ, в восточной и, возможно, юго-восточной частях которых устраивались печи-каменки. Применялись как каркасно-столбовая, так и срубная, смешанная с каркасно-плетневой, конструкции стен. С целью экономии внутреннего жилого пространства отопительные устройства частично (со стороны дымохода) выносились за пределы основного периметра.

Исследованные жилища, скорее всего, были разновременными. Но нарушения культурного слоя не позволяют быть уверенными в этом.

Общая небольшая площадь исследований на Чугуевском городище также не позволяет говорить об отсутствии иных типов жилых построек раннего средневековья. Для более полной характеристики домостроительной архитектуры данного памятника необходимо более полное его исследование.

**Ключевые слова:** Жилище, городище, печь, керамика, песчаник, дымоход, жернов.

## ЛИТЕРАТУРА

1. Багалея Д. И. Материалы для истории колонизации и быта степной окраины Московского государства (Харьковской и отчасти Курской и Воронежской губернии)

- в XVI—XVIII ст., собранные в разных архивах и редактированные Д. И. Багалеем. — X., 1886.
2. *Разрядная книга 1475–1598.* — М., 1966.
  3. *Бабенко А. И.* Отчет о работе археологической экспедиции Харьковского исторического музея в полевом сезоне 1996 г.//НА ИА НАНУ. — № 1996/64.
  4. *Свистун Г. Е.* Отчет об археологических разведках в Лесостепной зоне долины Северского Донца в 2004 г.//НА ИА НАН Украины. — № 2004/37.
  5. *Свистун Г. Е.* Отчет об археологических раскопках и разведках в лесостепной зоне долины Северского Донца в 2005 году//НА ИА НАН Украины. — № 2005/34.
  6. *Свистун Г. Е.* Отчет о работе Северскодонецкой археологической экспедиции Художественно-мемориального музея И. Е. Репина в 2006 г.//НА ИА НАН Украины. — № 2006/30.
  7. *Свистун Г. Е.* Отчет о работе Северскодонецкой археологической экспедиции Художественно-мемориального музея И. Е. Репина в 2007 г. на территории г. Чугуева//НА ХММ И. Е. Репина. — Ф. 14. — Оп. 1. — Д. 7.
  8. *План г. Чугуева 1786 г.*//РГВИА. — Ф. ВУА. — Оп. 1. — Д. 21589. — Л. 18.
  9. *Маслійчук В. А.* Балаклійський полк (1669–1677 рр.). — X., 2005.
  10. *План г. Чугуева до поступлення в состав округов 1-ой Уланской дивизии. 1817 г.* //НА ХММ И. Е. Репина. Ф. 12. Оп. 1. Д. 12.
  11. *Брайчевская А. Т.* Отчет о раскопках на посаде Салтовского городища//НА ИА НАНУ. — № 1959–61/6в.
  12. *Плетнева С. А.* Саркел и «Шелковый» путь. — Воронеж, 1996.
  13. *Плетнева С. А.* Древнерусский город в кочевой степи: историко-стратиграфическое исследование: монография. — Воронеж, 2006.

## Резюме

*Свистун Г. Є. Ранньосередньовічні житла на Чугуївському городищі (за матеріалами досліджень 2006 і 2007 років)*

Дослідженнями останніх років на Чугуївському городищі було виявлено два житла раннього середньовіччя. В умовах сучасного міста комплекси збереглися лише частково. Але, не дивлячись на це, був отриманий інформативний матеріал, що дає уявлення про домобудівну техніку, внутрішнє планування жител і опалювальні пристрої.

В цілому на підставі знайдених житлових споруд можна зробити висновок, що для домобудівної техніки салтово-маяцького населення Чугуївського городища було характерне прямокутне планування жител, в східній і, можливо, південно-східній частинах яких влаштовувалися печі-кам'янки. Застосовувалися як каркасно-стовпова, так і зрубна, змішана з плетеною, конструкції стін. З метою економії внутрішнього житлового простору опалювальні пристрої частково (з боку димаря) виносилися за межі основного периметра.

Загальна невелика площа досліджень на Чугуївському городищі не дозволяє говорити про відсутність інших типів житлових споруд раннього середньовіччя. Для більш повної характеристики домобудівної архітектури даної пам'ятки необхідно подальше його дослідження.

**Ключові слова:** житло, городище, піч, кераміка, пісковик, димар, жорно.

## Summary

*G. Svistun. Dwelling of early dark ages on hill fort Chuguev (on materials of researches 2006 and 2007 years)*

By researches of the last years on Chuguev hill fort two habitations of early dark ages were found out. In the conditions of modern city complexes were saved only partly. But, in spite of it, informing material which gives the picture of house-building technique. internal planning of habitations and the heated device was got.

On the whole it is possible to draw conclusion on the basis of the found housings buildings, that for the house-building technique of saltov-mayack population of Chuguev fortress there was the characteristic rectangular planning of habitations, in east and, possibly to south-east parts of which stone stove settled down. Both framework post and frame, mixed from wattled were used for constructions of walls. With the purpose of economy of internal housing space the heated devices partly (from the side of flue) darted out outside a basic perimeter.

The general small area of researches on Chuguev hill fort does not allow talking about absence of other types of housings buildings of early dark ages. For more complete description of house-building architecture of this sight his subsequent research is needed.

**Key words:** dwelling, hill-fort, stove, ceramics, sandstone, flue, millstone.

