



С. Г. Монева

Средоточия политической жизни в демократических Афинах



политическом пространстве древних Афин ведущее место занимали основные политические органы — Народное собрание (Экклесия), Совет (Буле), Ареопаг и Суд присяжных (Гелиэя). В ряде исследований, посвященных проблемам афинской демократии, в той или иной степени отражены некоторые вопросы, связанные с указанными местами для осуществления политической деятельности. Следует однако отметить, что для более полного освещения вопроса в этих трудах не использован весь комплекс доступных источников (сведения античных авторов и лексикографов, эпиграфические данные, археологические материалы). Этим обстоятельством и обусловлен выбор объекта исследования настоящей статьи.

Народное собрание в демократических Афинах являлось воплощением верховной власти народа. Место, где проводились заседания Собрания, зависело от вида рассматриваемых дел и периода. В более ранние времена, например, в VI в. до н. э., Собрания проходили на городской площади — агоре, и там вероятно стоял примитивный театр [1, р. 20]. Существуют сведения о том, что эти собрания, возможно, посещали 6000 граждан (*Philochor.*, fr. 79 В; *Plut. Arist.*, VII). Позже, если рассматриваемые дела имели отношение к военным вопросам, заседания проводились в портах Пирей и Мунихия (*Dem.*, XIX, 60; *Lys.*, XIII, 32). Фукидид упоминает о другом месте, где собиралось Собрание — в театре Диониса (*Thuc.*, VIII, 94, 1). Со времен Демосфена заседания Экклесии все чаще проводились в театре (*Dem.*, XX, 9; *Aeschin.*, II, 61). Главной же ареной демократии стал холм Пникс, находящийся к юго-западу от агоры, у южного склона Акрополя (рис. 1).

Многолетние археологические раскопки на холме приводят исследователей к заключению, что в развитии Пникса прослеживаются три основных периода реконструкции и изменений [2, р. 90–217; 3, р. 241–249]. Не затрагивая подробных археологических описаний в публикациях, можно отметить два важных момента. Впервые Пникс использовали как место созыва Народного собрания вскоре после реформ Клисфена, т. е. после 507 г. до н. э. [4, р. 119], и, несмотря на позднейшие изменения, там всегда предусматривалось присутствие не менее 6000 человек [3, р. 248; 5, р. 241–250].

Удобной и заманчивой выглядит идея афинян перенести заседания на Пникс, где можно использовать естественный амфитеатр скалистых террас для расположения сидящих слушателей, а на возвышении, по мнению археологов, была создана полуокружность диаметром приблизительно 120 м. Существовала и платформа (βῆμα), с которой ораторы обращались к народу [2, р. 126; р. 157, fig. 37; р. 159, fig. 38; р. 161, fig. 161; р. 165, fig. 41; 6, с. 70] (рис. 2). Вокруг площадки для оратора были расположены почетные места. Сначала их занимали пританы (*Aristoph. Ach.*, 40–42), которые

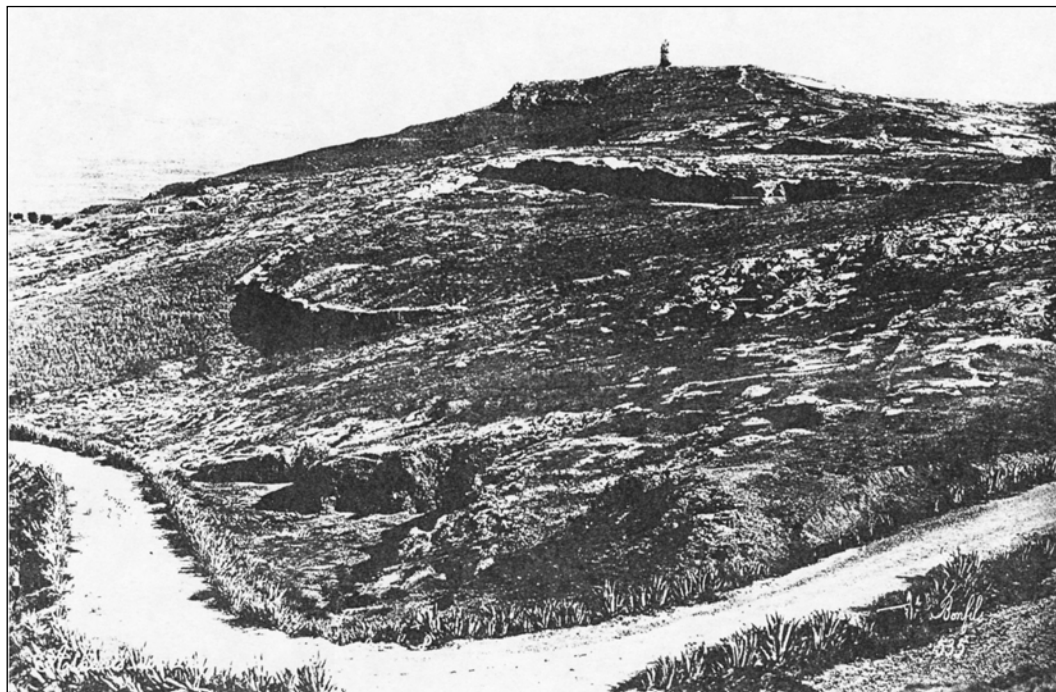


Рис. 1. Холм Пникс. Вид с северо-запада
(*H. A. Thompson/Hesperia. Suppl. – 1982. – Vol. 19. – P. 16*)



Рис. 2. Трибуна оратора (бема) на Пниксе
(*K. Kourouniotes, H. A. Thompson/Hesperia. – 1932. – Vol. 1. – P. 157*)

отвечали за соблюдение порядка. Руководил ими избираемый ежедневно по жребию эпистат (Xen. Mem., I, 1, 18; IV, 4, 2). В V в. до н. э. пританы председательствовали на заседаниях. В начале IV в. до н. э. наступили перемены и значение пританов уменьшилось. Почетные места стали занимать девять проедров, которые составляли нечто вроде президиума Народного собрания (Arist. Athen. Pol., XLIV, 2). Официальные обязанности комиссии проедров заключались в обеспечении порядка во время заседаний, председательствовании при открытии дискуссий, определении и оповещении результатов голосования. У председателя комиссии проедров были помощники — глашатай и секретарь.

Проблема расположения афинян на заседаниях остается неясной. По мнению одних, собиравшийся на Пниксе народ сидел и слушал, перемешавшись, независимо от принадлежности к филам, родам и тритиям [7, с. 207; 8, р. 51–92]. Другого мнения придерживается Е. С. Стейвли. Основываясь на сообщении Ксенофонта (Xen. Hell., I, 7, 9), автор утверждает, что в некоторых случаях при голосовании на агоре граждане группировались по филам [9, р. 81]. Однако считать, что они располагались таким образом на всех Собраниях, проводившихся на Пниксе, не следует. Из ряда письменных свидетельств видно, что иногда политические группировки во время заседаний Собрания соблюдали дистанцию (Plut. Per., XI, 2; Thuc., VI, 13, 1; Dem., XVIII, 143). По словам Аристофана, народ располагался прямо на неудобной скалистой поверхности холма на подушках, которые приносил с собой (Aristoph. Equit., 731, 763). Заслуживает внимания и предположение, в соответствии с которым граждане размещались на Собрании так, чтобы было удобнее считать их голоса.

По данным Аристотеля можно судить, как определялось место для заседания следующего по важности политического органа — Совета. Где будут заседать члены Буле, заранее сообщали пританы (Arist. Athen. Pol., XLIII, 3). Основным местом созыва Буле можно считать здание Βουλευτήριον с западной стороны агоры. Известны Старый и Новый Булевтерион. Дежурным пританам предоставлялось другое специальное здание, связанное с Булевтерионом и названное Θόλος. Во время раскопок агоры археологи датировали Толос 465 г. до н. э. [10, р. 470; 11, р. 133–156], а Старый Булевтерион, находящийся к северу от него, концом VI в. до н. э. [12, р. 134–135, 212]. Предполагается, что эти здания выполняли те же функции, что и их наследники. Исключением является лишь факт, связанный с отсутствием подходящего здания для заседаний Солонова Буле, которые вероятнее всего проводились на открытой местности [13, р. 18].

Старый Булевтерион — это образец зарождающейся греческой архитектуры. Его известным аналогом и тоже ранним примером такого строения является Булевтерион в Олимпии, построенный в VI в. до н. э. Это здание похоже на апсидальный храм с колоннадой. В отличие от Булевтериона в Олимпии, здание в Афинах построено по совершенно новой планировке. Это квадратная в плане постройка с колоннами, деревянными скамейками, оформленными также в форме квадрата, и с «орхестрой» в центре (рис. 3) [12, р. 212; 4, р. 118–119, 206].

Во время греко-персидских войн общественные здания в Афинах были повреждены или разрушены, и к концу V в. до н. э. начинается строительство нового здания для Буле — в непосредственной близости от старого, к западу от него. Старый Булевтерион в восстановленном виде и становится известным как Метроон — культовый центр и государственный архив.

Новый Булевтерион претерпел некоторые изменения в планировке, но сохранил квадратный план (рис. 4). Считается, что строительство здания было завершено в начале IV в. до н. э. Помещение для заседаний было рассчитано на 500 человек [12, р. 142; 14, р. 71]. Известны некоторые детали внутреннего убранства Булевтериона. В нем имелось специальное место — βῆμα (ср. Antiphon, VI, 40), предназначенное для

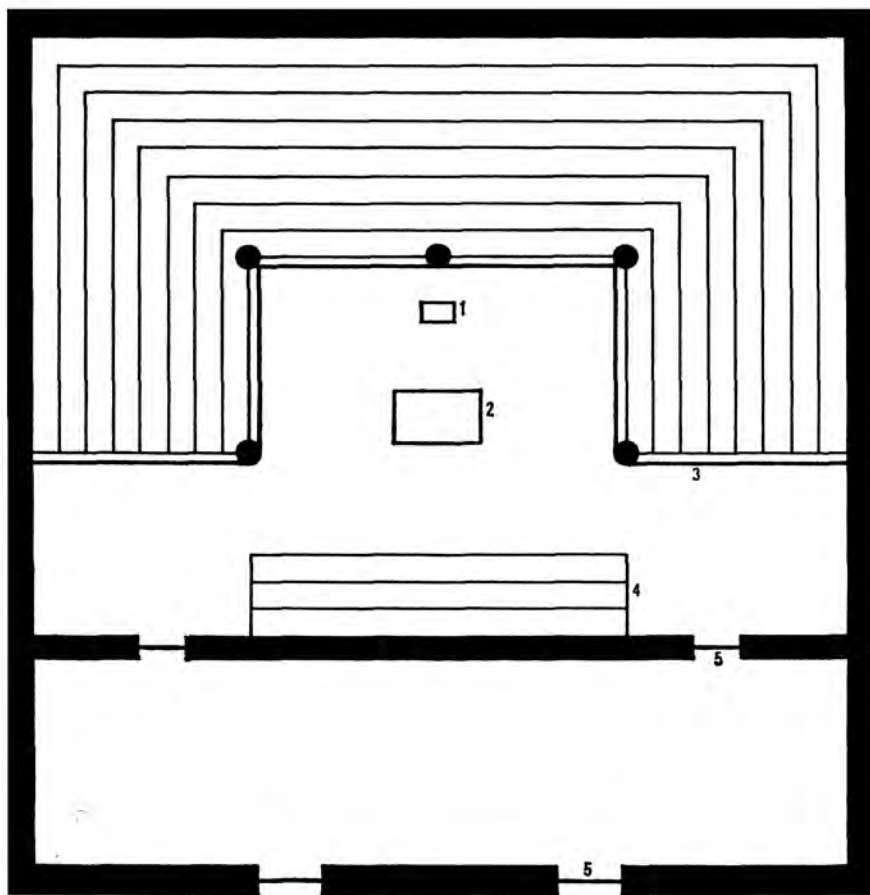


Рис. 3. Старый Булеветерион. Реконструкция J. Travlos
(Thompson H. A., Wycherley R. E. The Athenian Agora. — ASCSA. — P. 30).

высказывающегося, хорошо видное остальным присутствующим в зале и достаточно широкое, чтобы там могли стать одновременно два человека [12, p. 213]. В конце V в. до н. э. были выделены специальные скамейки для пританов, расположенные, очевидно, лицом к аудитории и с пространством перед ними для размещения двух столов, на которых иногда происходило голосование по жребию (Lys. XIII, 37). Сиденья были оформлены заново, причем прежние деревянные скамейки были заменены мраморными [4, p. 297]. Каменные сиденья, расположенные амфитеатром, разделялись проходами по направлению север—юг и образовывали правильную полуокружность вокруг площадки для оратора [см. также: 6, с. 248; 15, с. 330]. Вероятно, члены Буле сидели «по буквам» — так, чтобы каждая фила по жребию могла занять особое место, отмеченное соответствующей буквой. У входа во внутреннюю часть здания были барьеры или решетки, которые отделяли места булеветов от передней части зала, предназначенной для публики (ср. Aristoph. Equit., 641–642). Во время посещения Афин Павсаний видел в здании Буле статуи божеств и настенные росписи (Paus., I, 3, 5). Считается, что статуи были расположены у входа в зал и их уподобляют святилищу (ἱερόν)[14, p. 135] или алтарю в «орхестре» [13, p. 35].

Несмотря на то, что здание Совета было его главным полем действия, заседания булеветов часто проводились в других местах. После того как Афины были оставлены

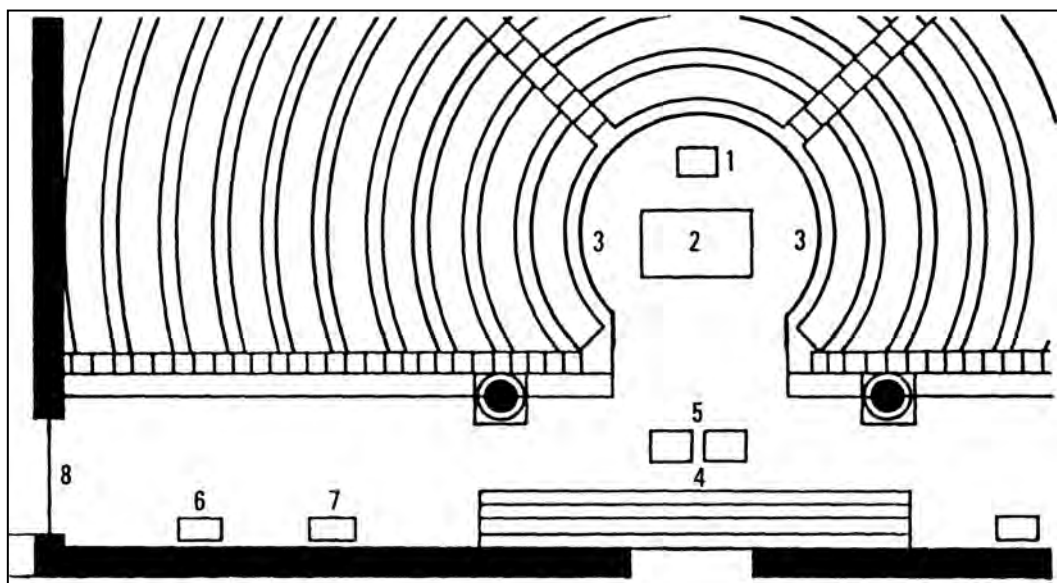


Рис. 4. Новый Булеутерион. Реконструкция и оформление интерьера W. A. McDonald
(McDonald W. A. The Political Meeting Places of the Greeks. — Pl. XVIII).

жителями во время греко-персидских войн, Буле собиралось на о-ве Саламин (Лус. С. Леос., 122). В условиях чрезвычайного положения после осквернения герм Совет провел ночь на Акрополе, за исключением пританов, которые отправились в Толос (Andoc., I, 45). В 371 г. до н. э., когда пришли известия о битве при Левктрах, булеты снова заседают на Акрополе (Хеп. Hell., VI, 4, 20). Известны случаи, когда Буле работало в Пирее. В 325–324 г. до н. э. Совет собрался там, чтобы выслать колонию в Адриатику (GHI, 200, 274 sqq.). В 319 г. до н. э. состоялось еще одно заседание Буле в Пирее (Plut. Phoc. XXXII, 4). Во время мистерий Совет созывался в Элевсине (IG, II, № 1072, 3). Найдены также поздние надписи о созывах Буле в Тесеионе и на Панатинейском стадионе (IG, II, № 1039, 3; № 1043, 4–5), а Поллукс пишет о заседании булеветов в Стоа базилиевсов при проведении докимаии кандидатов в архонты (Pollux. Оном., VIII, 86).

Заседания древнейшего судебного органа Афин — Ареопага, проводились под открытым небом. Судебные разбирательства по делам об убийствах были открыты для народа, считалось, что присутствующие будут осквернены, если будут находиться под одной крышей с преступником. С самых древних времен ареопагиты собирались рядом с алтарем Евменид, на холме Ареопаг, который афиняне считали своим самым древним и важным местом проведения судебных процессов по делам об убийствах.

Ареопаг — небольшой, каменистый холм, расположенный к западу от Акрополя, напротив его центрального входа, и отделенный от него неглубокой ложбиной (рис. 5). На самом верху холма имеется каменистое плато. Прямо под этим плато находится глубокое ущелье, которое идет в глубь скал, образующих холм. Судя по традиционной интерпретации этих географических сведений, Совет ареопагитов слушал разбирательства по делам об убийстве на вершине холма, а святилище Евменид находилось в ущелье. Античная традиция свидетельствует, что члены Ареопага действительно собирались на холме. Об их встречах там говорят Лисий (X, XI), Демосфен (XXIV, 2), Исократ (VII, 38), Аристотель в «Афинской политике» (LX, 3). Описывая процесс убийства, Орест, герой Еврипида, говорит, что ходил на холм Ареса (Iph. Taur., 961–962). В другом месте

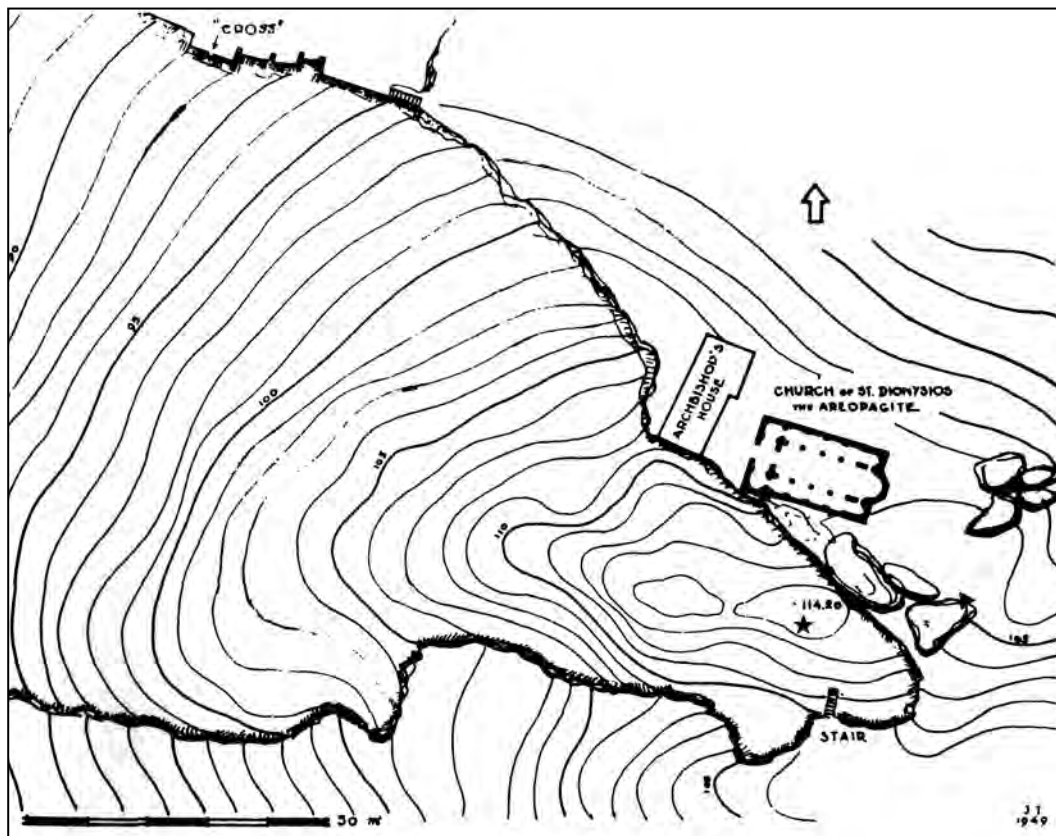


Рис. 5. Холм Ареопаг

Звездочкой на плане обозначена самая высокая часть холма.

Треугольник стоит на месте святилища Эвменид (*J. Travlos*)

у Еврипида (El., 1258–1259) также говорится о делах об убийстве, которые рассматривались на холме Ареса. В «Эвменидах» Эсхила (690) богиня Афина основывает суд для разбирательств по делам об убийствах на Ареопаге. Павсаний, описывая этот холм, утверждает, что Арес и Орест были осуждены там за убийство (Paus., I, 28, 5). Сегодня определенные расхождения во мнениях существуют только по поводу точного размещения ареопагитов во время заседаний. Вполне возможно, что они собирались не на самой вершине холма, а на террасе прямо под ней, которая представляется гораздо более удобной для заседаний [16, р. 34–37].

Известны, однако, и ситуации, в которых члены Ареопага собирались в другом месте — в Стоа базилиевсов (Dem., XXV, 23). Неизвестно, правда, ни с какой целью, ни по какому случаю это происходило. Но вряд ли это были дела об убийстве, которые рассматривались, как правило, под открытым небом. Вероятно, речь идет о каких-то других делах, например, выслушивании результатов расследований ареопагитов [17, р. 121].

Место заседаний Гелиэи, возможно, находилось на агоре, где обнаружено, предположительно, предназначавшееся для них здание [1, р. 62–65; 18, р. 35, 54] (рис. 6). Эта большая прямоугольная постройка открыта при раскопках в юго-западной части агоры. Воздвигнуто здание было между 480 и 460 гг. до н. э. и первоначально представляло собой огражденное стеной место с размерами 26,50×31,00 м и, соответственно,

И
Л
Т
С

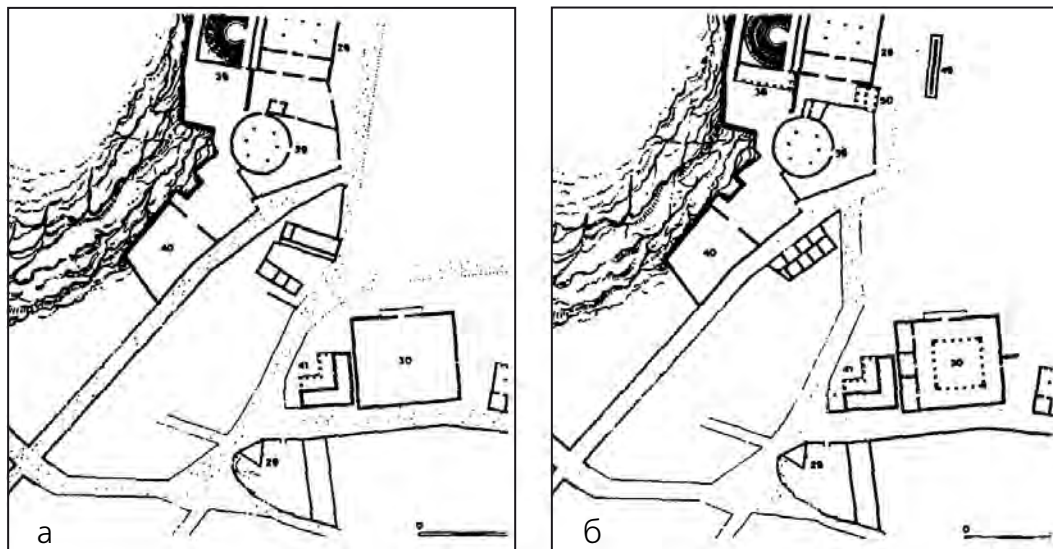


Рис. 6.

- а) Юго-западный угол агоры в конце V в. до н. э. с планом предполагаемой Гелиэи;
 б) Юго-западный угол агоры в конце IV в. до н. э. с планом предполагаемой Гелиэи (J. Travlos)

площадью около 821 кв. м. В третьей четверти IV в. до н. э. в западной части здания были достроены несколько залов.

По свидетельствам позднеантичных авторов, заседания Гелиэи проходили в здании, не имевшем кровли (Harpocrat., s. v. ἡλιαία καὶ ἡλιασις; Pollux., VIII, 123; Schol. Dem., XXIV, 9). Именно на этих сведениях основаны современные попытки определить его местоположение. Между тем Аристофан в своей комедии «Осы» сообщает следующее. Герой комедии Филоклеон, судья в собственном доме, выносит приговоры членам своей семьи и животным. Одно из его преимуществ перед гелиастами заключалось в том, что Филоклеон мог сам решать, где выслушать гражданское дело — внутри помещения или под открытым небом, в зависимости от того, греет ли солнце или идет дождь (Aristoph. Vesp., 771–775). Этот эпизод имеет свой смысл и если Гелиэя была крытым зданием, и если бы она не имела кровли. В первом случае у дикастов не было возможности рассматривать дела под солнечными лучами, во втором приходилось бы выполнять свой долг под дождем. Впрочем, Аристофан дает и другое комическое сведение, которое приводит к более конкретному заключению. Колбасник во «Всадниках» утверждает, что был случай, когда стебельки сельфия — растения со специфическим воздействием на пищеварительную систему, нарочно продавались дешевле. Тайная цель этого заключалась в том, чтобы заставить афинян есть как можно больше сельфия, вследствие чего они, сидя в Гелиэе, задушили бы друг друга своими газами (Aristoph. Equit., 894–898). Очевидно, коварный план сорвался бы, если Гелиэя была без крыши, и, следовательно, видимо речь идет о крытом здании.

Определенных комментариев заслуживает само здание Гелиэи. Из нескольких лексикографических заметок (Harpocrat., s. v. ἡλιαία καὶ ἡλιασις; Schol. Aristoph. Equit., 225, 898; Schol. Aristoph. Vesp., 88, 772) следует, что Гелиэя — это самый большой суд в Афинах (τὸ μέγιστον δικάστηριον Ἀθηνῶν), а в «Афинской политике» указывается, что она — зал суда, где проводились судебные процессы, на которых присутствовало свыше 501 дикаста. Несмотря на то что этот отрывок у Аристотеля поврежден, он рассказывает также о процессах, в которых участвовало 1000 при-

сяжных (два дикастерия), а бывали процессы, которые протекали в присутствии 1500 гелиастов (три дикастерия). Из Сообщений Аристотеля следует, что в обычный день, когда рассматривались частные и гражданские дела группами присяжных из 201, 401 или 501 человек, одновременно протекало несколько судебных процессов в разных залах суда, причем все они находились в помещении с десятью входами. Там присяжные, работавшие в этот день, вначале избирались большинством, а после этого делились на подгруппы, каждая из которых формировала дикастерион, начинавший работать в отдельном судебном зале. Но иногда приходилось рассматривать большое гражданское дело перед более чем 501 заседателем. В этом случае большинством избирались 1001 или 1501, или даже большее число заседателей, формировавших один дикастерий, и дело рассматривалось в здании Гелиэи. Можно считать, что в такой день избирался только один дикастерий и, соответственно рассматривалось только одно дело, так как весь день, от восхода до захода солнца, нужно было посвятить ему одному.

Аристотель свидетельствует и о конкретных процессах, на которых присутствовали свыше 500 присяжных, а также о делах, на которых, согласно декрету Экклесии, было необходимо присутствие большего количества гелиастов. Прежде всего это графе параномон, исангелия и апофасис [19, р. 10, п. 14]. Андокид в своей речи «О мистериях» говорит, что обвинение по графе параномон его отца Спевсипа рассматривалось 6000 дикастов (Andoc., I, 17). Исангелии выслушивались 1000 или 1500 присяжных (Pollux. Onom., VIII, 53; Dem., XXI, 223). Эта информация подтверждается и другими источниками. Плутарх рассказывает, что Перикла судили 1500 дикастов (Per., XXXII, 4); процесс стратегов в 404 г. до н. э., в соответствии с конституцией, должен был проходить в присутствии 2000 присяжных (Lys., XIII, 35); на процессе по поводу исангелии Пистия в 336 г. до н. э. присутствовали не менее 2500 дикастов (Din. I, 52); наконец, дело по апофасису «Гарпала» закончилось десятью процессами, на каждом из которых присутствовали 1500 гелиастов (Din., I, 107). Если сравнить указанные сведения, можно прийти к заключению, что большие группы присяжных обычно состояли из более чем 1000–1500 дикастов, а в некоторых случаях с уверенностью можно утверждать, что их было 6000.

Как помещалось такое количество людей в определенном археологами как Гелиэя древнем здании? Известно, что присяжные во время процессов сидели на узких деревянных скамейках (Aristoph. Vesp., 89–90). Полагают, что минимальное пространство, необходимое для одного человека при концентрации большого количества людей составляло 0,4 кв. м. Эта цифра получается, если объединить пространство, занимаемое скамейками, и то, которое находилось между ними [20, р. 31–32, п. 20]. Согласно подсчетам М. Хансена, зал с местами хотя бы для 2500 присяжных должен был иметь площадь не менее 1000 кв. м [21, р. 22]. Но, кроме скамеек, в зале гелиастов отводилось место для трибун (βήματα), водяных часов (κλεψύδρα), ящиков для голосования (πινακία), а также для председателя (ἡγεμὼν δικαστηρίου), секретаря, который читал вслух документы, свидетелей и т. д. По всей вероятности, для всех этих лиц и приспособлений требовалось около 50 кв. м, и, таким образом, получается минимально необходимая площадь в 1050 кв. м. Между тем, здание, открытое на агоре, имеет площадь, равную 821 кв. м [21, р. 22]. Это позволяет разделить мнение М. Хансена, полагающего, что такой площади для 2500 сидений явно недостаточно.

С другой стороны, возможно, что здание Гелиэи могло предполагать и наличие стоячих мест. Однако заседания часто продолжались весь день — известно, что процесс мог длиться девять с половиной часов (Arist. Athen. Pol., LXVII, 4). Реально ли, чтобы огромное множество людей, плотно прижатых друг к другу, смогли простоять на ногах целый день? В том случае, когда их количество превышало 1500 человек, вряд ли это было возможно. Вместе с тем, можно предположить, что

гелиасты *встречались* в здании Гелиэи, а если судебное дело требовало присутствия более 1500 человек, оно рассматривалось в *другом* месте, например, в Одеоне Перикла (Aristoph. *Vesp.*, 1109; Dem., LIX, 52).

Было бы неправильным предполагать, что в классический период Гелиэя собиралась только в упомянутом здании. Термин «гелиэя» может означать любую часть суда, так что Гелиэя, возможно, проводила свои заседания и в иных зданиях, использовавшихся в качестве судов [21, р. 16]. Судебные здания, большинство из которых находилось недалеко от агоры [см. 1, р. 56–61], различались номерками на дверях и цветом. Упоминаются φοιίκοιιν (красное здание), Βατράχιουιν (зеленое), καινόν (новый суд), μέσον (среднее), παράβυστον (тайное) и др. Место заседания определялось по жребью, после чего гелиасты получали жезлы, окрашенные в соответствующий цвет здания. Например, если первое отделение назначалось по жребью в красное здание, то каждый гелиаст, на дощечке которого была написана буква «Α», получал красный жезл и должен был отправиться туда.

Сказанное позволяет прийти к следующим выводам. Имеется достаточно оснований для того, чтобы связывать деятельность рассмотренных управленческих органов с определенным местом или зданием для осуществления соответствующей политической деятельности. Очевидно, не следует упускать из внимания и возможность того, что афиняне могли менять места заседаний Народного собрания, Буле, Ареопага и Гелиэи в силу неотложных, чрезвычайных или навязанных обстоятельствами причин. Представляется, что предложенные наблюдения могут способствовать более правильному пониманию политической реальности в демократических Афинах.

ЛИТЕРАТУРА

1. *Thompson H. A., Wycherley R. E.* The Athenian Agora. The Agora of Athens. The History, Shape and uses of Ancient City Centr//ASCSA. — Princeton; New Jersey, 1972. — XIV.
2. *Kourouniotes K., Thompson H. A.* The Pnyx in Athens//Hesperia. — 1932. — Vol. 1.
3. *Hansen M. H.* The Athenian Ecclesia and the Assembly — place on the Pnyx//GRBS. — 1982. — Vol. 23.
4. *Dinsmoor W. B.* The Architecture of Ancient Greece an account of its Historic development. — N. Y., 1975.
5. *Hansen M. H.* Two Notes on the Pnyx//GRBS. — 1985.— Vol. 26.
6. *Колобова К. М.* Древний город Афины и его памятники. — Л., 1961.
7. *Ламъишев В. В.* Очерк греческих древностей. — СПб., 1897–1899. — Ч. 1.
8. *Stanton G. R., Bicknell P. J.* Voting in Tribal Groups in the Athenian Assembly //GRBS. — 1987. — Vol. 28.
9. *Staveley E. S.* Greek and Roman Voting and Elections. — L., 1982.
10. *Agora.* The Athenian Agora: a Guide to the Excavation and Museum//ASCSA. — Athens, 1962.— Vol. 45.
11. *Miller S. G.* Old Metroon and Old Bulevterion in Classical Agora of Athens//Historia. — 1992. — Vol. 95.
12. *Thompson H. A.* Building on the West side of the Agora//Hesperia. Suppl. — 1937. — Vol. 6.
13. *Rhodes P. J.* The Athenian Boule. — Oxf., 1972.
14. *McDonald W. A.* The Political Meeting Places of the Greeks//Johns Hopkins Studies in Archaeology. — Baltimore, 1943. — Vol. 34.

15. *Шаму Фр.* Гръцката цивилизация през архаичната и класическата епоха. — София, 1979.
16. *Vanderpool E.* The Apostle Paul in Athens//Archeologia. — 1950. — № 3.
17. *Wallace R. W.* The Areopagos Council, to 307 B. C. — Baltimore; L., 1989.
18. *Wycherley R. E.* The Stones of Athens. — Princeton, 1978.
19. *Hansen M. H.* Eisangelia. — Odense, 1975.
20. *Stillwell R.* Corinth II. The Theatre. — Princeton, 1952.
21. *Hansen M. H.* The Athenian Heliaia from Solon to Aristotle//Classica et Mediaevalia. — 1982. — Vol. 33.

Резюме

Монева С. Осереддя політичного життя у демократичних Афінах

Статтю присвячено визначенню та характеристиці пунктів, де проходили Народні збори, відбувалися засідання Буле, Ареопагу та Гелієї в стародавніх Афінах у час розквіту демократичного полісного ладу. На думку автора, є ґрунтовні підстави пов'язувати діяльність цих керівних органів Афіського полісу з певними місцями та спорудами, відкритими під час археологічних розкопок Афі. Разом із тим, наголошується у статті, внаслідок надзвичайних обставин, робота згаданих керівних органів могла проходити і в інших місцях, що слід обов'язково враховувати, відновлюючи картину політичного життя в демократичних Афінах.

Ключові слова: Афіньська демократія, Пнікс, Буле, Ареопаг, Гелієя.

Summary

S. Moneva. Centre Points of the Political Life in the Democratic Athens

The basic political bodies of the Athenian democratic polis are presented in this paper: the Athenian popular assembly, the Boule, the Areopagos Council and the Heliaia. The author has set herself the main task of localizing the places where the political functions of these bodies were carried out.

It is ascertained in the paper that the meetings of the Athenian popular assembly took place on Pnyx Hill, the members of the Boule met in the Bouleuterion, and the of the Areopagos Council — on Ares' Hill. The place of the meetings of the Heliaia is localized in the court premises on the Agora.

The author draws the conclusion that there are good reasons to connect the activities of the bodies in question with certain places or buildings in Athens. At the same time one should take into consideration the possibility that the Athenians sometimes changed the places of the meetings of these institutions under reasons that could be defined as urgent, extraordinary or forced by the circumstances.

Key words: Athenian democracy, Pnyx, Boule, Areopagos, Heliaia.

