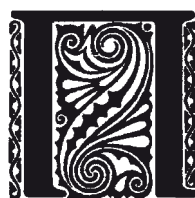




В. В. Майко

Комплекс конского снаряжения и бытовых предметов из праболгарского поселения IX—первой половины X вв. в юго-восточном Крыму. Часть II¹



Предметы, рассматриваемые в работе, происходят с уже упоминавшегося в первой публикации праболгарского салтово-маяцкого поселения на юго-западном склоне Кубалачского хребта, который обращен к селу Русскому, расположенному в юго-западном Крыму.

Большая часть новых публикуемых предметов, обнаруженных в ходе осмотра поселения краеведами-любителями, так же уникальна для праболгарских памятников юго-восточного Крыма, как уникально для одного памятника их разнообразие и количество. Остановимся коротко на характеристике этой новой группы изделий.

Первые вещи, на которые следует обратить внимание, это так называемые фибулы-кресала или кресала-щипцы или кресала-«уточки». Кресало 1 — небольшое кресало с вертикальной невысокой широкой пластинчатой спинкой (рис. 1, 1). Отличительной ее особенностью является орнаментация с двух сторон двумя рядами прорезных дуг, образующих подобие волнистого орнамента. На конце приемника расположено неподвижное кольцо, параллельное приемнику и развернутое в сторону ручки-иглы. В неподвижное кольцо вставлено небольшое подвижное. Конец ручки-иглы вставлен в небольшой замочек, припаянный к приемнику. Лапки щипкового прижимающего устройства длинные, уплощенные, типичные для данных изделий. Кресало 2 — отличается большими размерами, более плавным изгибом и меньшей шириной спинки. Конец приемника заканчивается завитком, образующим кольцо. Замочек, куда вставлена ручка-игла, широкий, припаянный к нижней части приемника, орнаментирован насечками, а сама ручка-игла имеет небольшой плавный изгиб (рис. 1, 2). Отличают это кресало и короткие округлые нехарактерные лапки щипкового прижимающего устройства.

О назначении описанных изделий, ввиду небольшого количества находок, судить пока сложно. В. С. Аксёнов, например, рассматривает их как элемент одежды [1, с. 105]. Это достаточно редкая вещь и для памятников алан Подонья. Так в материалах Дмитровского могильника, среди более чем 170 погребальных сооружений, подобные кресала, плохой сохранности, встречены только в четырех [2, с. 92, рис. 45]. Шире они распространены в Поволжье [3, с. 44, табл. X], где, согласно С. А. Плетневой [2, с. 93], существуют до середины X в. Представлены они и в погребальном инвентаре некрополей в верхнем течении Северского Донца. Например, в Сухогомольшанском могильнике эти изделия встречены в трех погребальных комплексах, поминальном сооружении и культурном слое [1, с. 127]², в Красногорском некрополе — в трех погребениях [4,

¹ Первая часть находок, происходящих с поселения, обработана и сдана в печать [18].

² Там же приведены и основные Донские, Поволжские и Кавказские параллели, происходящие из труположений и кремаций.



Рис. 1. Бытовые предметы из праболгарского поселения у с. Русское в юго-восточном Крыму

с. 80, рис 4: 12]. При этом лапки щипцов наиболее сохранившихся экземпляров Сухомольшанского некрополя все удлиненные, совершенно аналогичное кресало из комплекса XVI так же имеет подвижное кольцо в неподвижной петле спинки [1, с. 274, рис. 72: 6]. В Таврике аналогии фибул-кресал мне неизвестны.

Уникальной для праболгарских памятников юго-восточного Крыма являются находки железных замков и запирающих их пластин. Первый тип замков представлен изделием с цилиндрической конической трубкой с четырьмя приваренными ребрами жесткости. К верхнему ребру приварен длинный узкий округлый в сечении стержень с заостренным концом (рис. 1, 3). Наиболее близкие аналогии железным замкам этого типа (рис. 1, 3) происходят из материалов I **Измирского селища в низовьях Камы, где отнесены к датированию находкам, появляющимся не ранее середины X в.** [5, с. 24, рис. 8: 24]. Согласно типологии Е. П. Казакова они отнесены к типу IA2 [5, с. 73]. Исследования автора типологии, позволяют уверенно утверждать, что отверстие цилиндрической трубки заклепывалось пластиной с прямоугольным отверстием для ввода запирающих пружин, которые крепились на одном из концов восьмерковидного съемного запирающего стержня. Другой конец этого запирающего изделия имел отверстие для продевания в длинный стержень самого замка [5, с. 72, рис. 29: 1, 3, 4]. Великолепная сохранность самого конического цилиндра замка четко указывает на то, что крестовидное отверстие для ввода ключа находилось в верхней части цилиндра выше места приварки длинного стержня. Согласно аналогиям, большая часть которых происходит с территории Поволжья, замки этого типа традиционно считаются болгарскими.

К так называемым путным цилиндрическим замкам с приваренным ушком для вставки скобы-путы относится обнаруженный на поселении запирающий их стержень с двумя приваренными пластинами (рис. 1, 5). От вышеописанного запирающего стержня его отличает отсутствие восьмерковидной головки. Исходя из функциональных особенностей путных замков, тормозная уплощенная головка здесь округлой формы с небольшой шишечкой по центру. Сам стержень на месте примыкания к ней расширяется. Аналогичное изделие известно из упоминавшегося I **Измирского селища** [5, с. 72, рис. 29: 9].

Как известно, железные путные замки, предназначавшиеся, прежде всего, для стреноживания коней, получили очень широкое распространение. Происходят они, в частности, из раннего беловежского слоя Саркела (6, с. 68, рис. 46). Для салтовских памятников находки железных путных замков остаются пока чрезвычайно редкими. Так из жилища 48 и культурного слоя на площади квадрата А17 правобережного Цимлянского городища происходит всего два сильно коррозированных и разрушенных изделия, позволяющих только частично реконструировать их форму и механизм [7, с. 507, рис. 16: 6; с. 511, рис. 20: 1]. На основании прямоугольного профиля и конической формы корпуса автор раскопок считает их импортными, отличающимися от замков славянского слоя Саркела [7, с. 479]. Следует отметить, что, они, как и замки первого типа, получают распространение только с середины X в.

Третий тип замков, представленный на памятнике, вообще уникален для юго-восточного Крыма. Это небольшой замок с полым корпусом в виде усеченного конуса с припаянной к основанию плоской пластиной. К корпусу припаяны две треугольные пластины-проушины, в которые продет соединительный стержень, заменяющий дужку. На одном конце стержня находится пружинный механизм (рис. 1, 4). С одной стороны корпус заклепан пластиной, с другого — имеется отверстие для ключа в виде прописной буквы Х. Эти замки, являющиеся эволюционным развитием двухцилиндровых замков, проявляются на Руси очень поздно, только с XV в. (Древняя Русь). Однако, наличие пластины, припаянной к корпусу, сближает анализируемое изделие с прототипами, например, из IV Старокуйбышевского селища [5, с. 71, рис. 28: 11]. Тем не менее, находка подобного замка в столь ранних горизонтах ставит вопрос об их появлении уже в середине X в.

Комплекс бытовых предметов дополнен крупным копьевидным втульчатым оружием (рис. 1, 6). Подобное изделие было, безусловно, многофункциональным, но более всего напоминает крупную пешню [8, с. 120, рис. 13], либо изделие для обработки дерева [8, с. 121, рис. 14]. Подобное изделие, обнаруженное в заполнении погребения на территории усадьбы кузнеца с жилищем-мастерской Мохначского городища, атрибутируется автором как массивное втульчатое долото [9, с. 215, рис. 2]. Необходимо упомянуть и о находке второго крупного железного крюка с длинным прямым заостренным цевьем. В отличие от первого экземпляра, его край заканчивается петлей, загнутой в сторону цевья (рис. 1, 7). В предыдущей работе я упоминал об их неоднозначной атрибуции, невозможности использования в качестве рыболовных и, вероятно, многофункциональности. Совершенно аналогичные экземпляры давно известны в материалах Правобережного Цимлянского городища [8, с. 120, рис. 13].

Публикуемым комплексом материала пополнена коллекция конской упряжи и ее украшений. К последним относятся четыре крупные сбруйные серебряные с позолотой круглые бляхи диаметром около 7,5–7,7 см с двумя пробитыми и оттиснутыми отверстиями для подвешивания на ремень. (рис. 2, 1–4). Наиболее близкие аналогии блях происходят из набора парадной конской упряжи из катакомбы 106 Дмитровского могильника [2, с. 87, рис. 42]. Напомним, что из этого же набора происходили и железные крупные ботала [2, с. 89, рис. 43], аналогичные обнаруженному на рассматриваемом поселении. По мнению С. А. Плетневой круглые крупные бляхи подвешивались к нагрудному и шлейному ремням конской упряжи. Исследовательница отмечала, что, будучи красивым и ценным украшением, даже в отрыве от набора, отдельные бляхи, в том числе и круглые, встречены в рядовых захоронениях как составной элемент украшения пояса [2, с. 88].

Тремя экземплярами представлены конские удила, дающие дополнительную информацию о разнообразии этого вида конского снаряжения у праболгар Таврики.

Удила 7 — двусоставные удила (рис. 2, 5) с грызлами и псалиями. Окончания стержней грызел имеют восьмерковидную форму. Неподвижные петля для псалиев и петля для поводного ремня развернуты в разных плоскостях, перпендикулярно друг другу. Стержень грызел гладкий уплощенный, в петлях для поводного ремня сохранились подвижные сбруйные кольца, неподвижные петли, соединяющие две части грызел, соответственно сомкнутая и разомкнутая. Они, как и стержни псалиев, носят следы сработанности. Псалии прямые (гвоздевидные), стержень псалиев округлый в разрезе, гладкий с округлыми сплюснутыми окончаниями на концах. В середине стержня псалия имеются два продолговатых отверстия, в которые вкованы «лапки» трапециевидной с высоким квадратным выступом пластины. В квадратном выступе небольшой прямоугольный паз для ремня оголовья. В трапециевидной пластине — полукруглый паз для прохода неподвижного кольца грызел для крепления псалиев.

Эти удила, как и шесть предыдущих относятся к одному типу двусоставных удил с гвоздевидными псалиями, имеющими вкованную пластину для крепления ремня оголовья. Морфология стержня псалиев практически аналогична удилам 2. В то же время вкованная пластина для ремня оголовья отличается высоким прямоугольным выступом. Может ли все это являться основанием для выделения вариантов, сказать сложно. В современных исследованиях в основу типологии удил, в том числе с гвоздевидными псалиями, положена форма последних, либо гладкая без орнамента, либо украшенная рядом перехватов [10, с. 106, рис. 4; 1, с. 117]. В нашем случае помимо выделенных вариантов (округлые с перехватами и шишечкой на конце; гладкие округлые, сужающиеся к концу украшенному, шишечкой), можно уверенно говорить об еще одном варианте: гладкие уплощенные, прямоугольные в сечении изделия.

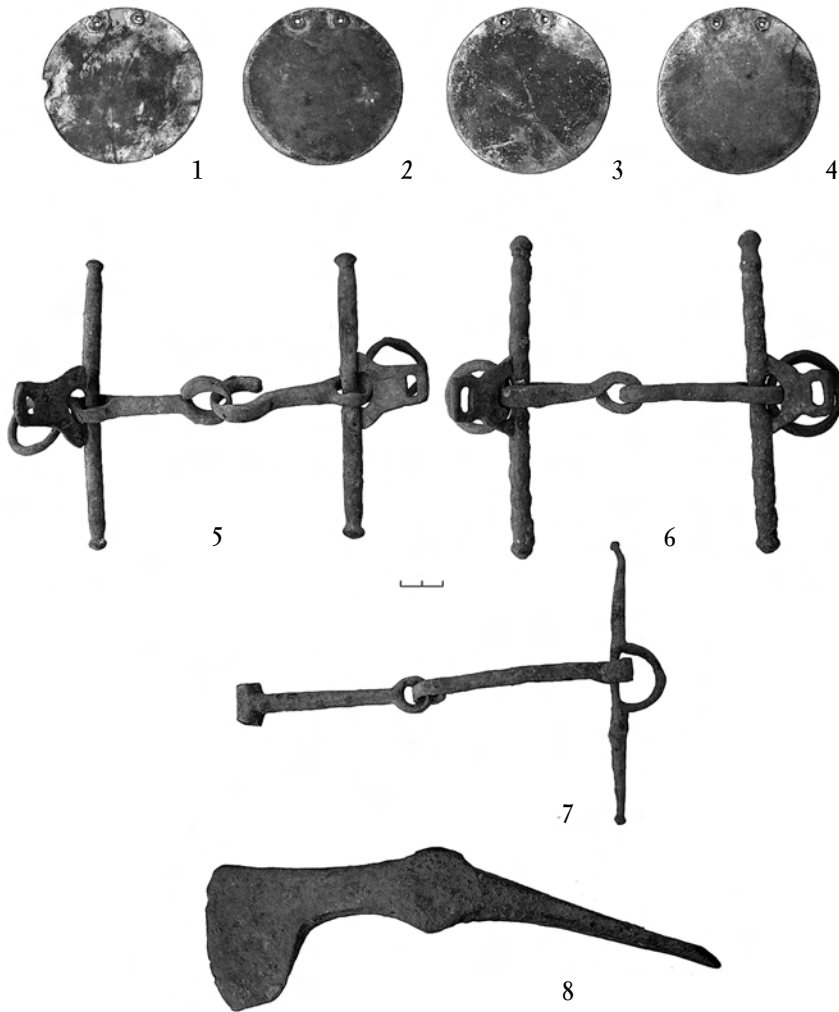


Рис. 2. Украшения конской упряжи, удила и топор-тесло из праболгарского поселения у с. Русское в юго-восточном Крыму

Аналогии описываемому типу удила чрезвычайно обширны и не раз приводились в литературе¹. Установлена их преемственность с удилами с S-видными псалями и глызами, петли которых расположены в одной плоскости [10, с. 99–107; 11, с. 167]. Нет особых возражений и против того, что появляются они на рубеже IX—X вв. и активно используются первую половину X в. Анализ многочисленных находок позволяет предполагать, что данные варианты удила все же более характерны не для аланских катакомбных некрополей, а для праболгарских некрополей Подонья и Подонцовья (Нетайловский, Маяки) по обряду трупоположения и сложных в этническом плане некрополей по обряду трупосожжения (Сухогомольшанский, Красногорский).

Отличаются своеобразием двусоставные удила № 8 (рис. 2, б). Это преобладающие для памятника изделия с глызами и псалями. Однако, окончания типичных гладких

¹ Среди последних работ отметим [10, с. 99–107; 12, с. 199–215; 1, с. 116–117].

уплощенных грызел в данном случае выполнены в виде одной неподвижной петли, развернутой, соответственно, в одной плоскости и перпендикулярно к неподвижным разомкнутой и сомкнутой петлям, соединяющим две части грызел. В эти петли вставлены прямые (гвоздевидные) псалии. Их стержень округлый в разрезе, профилированный с округлыми окончаниями на концах, полностью идентичный удилам № 1. В середине стержня псалия имеют два продолговатых отверстия, в которые вкованы «лапки» трапецевидной с квадратным выступом пластины. В квадратном выступе прямоугольный паз для ремня оголовья. В трапецевидной пластине — полукруглый паз для прохода неподвижного кольца грызел для крепления псалиев. Принципиальное отличие заключается в том, что вместе с псалиями в это же неподвижное кольцо грызел вставлены и подвижные сбруйные кольца, для крепления поводного ремня. Естественно, что в этом месте псалии несут следы наибольшей сработанности, но не исключено, что данный соединительный участок был специально выточен для облегчения движения псалиев и сбруйных колец.

Впервые на данном памятнике встречены и двусоставные удила № 9 (рис. 2, 7) с грызлами и псалиями другого типа. Один из стержней грызел заканчивается неподвижной уплощенной разомкнутой петлей, развернутой в той же плоскости, что и петля, соединяющая две части грызел. Второй стержень грызел заканчивается небольшой цилиндрической втулкой, расположенной перпендикулярно петле, соединяющей грызла. Не исключено, что наличие последней является следами ремонта. Сами стержни грызел гладкие уплощенные, неподвижные петли, соединяющие их, соответственно сомкнутая и разомкнутая. Псалий сохранился только в одной части грызел, той, которая заканчивается петлей. Его прямой (гвоздевидный) округлый в разрезе стержень сужается к концам, оформленным шишечками. Один из концов псалия слегка загнут. Для прохода неподвижного кольца грызел, крепящихся к псалию, к последним припаяно полукруглое кольцо, служившее и для ремня оголовья. Вероятно, в это же неподвижное кольцо грызел вместе с псалием вставлялось и подвижное сбруйное кольцо для поводного ремня. Во всяком случае, эта часть псалия носит следы наибольшей сработанности.

Морфологически близкие псалии и грызла встречены в удилах из катакомбы 17 Дмитровского могильника [2, с. 82, рис. 38]. Автор относит их к изделиям с S-овидными псалиями. В нашем случае говорить об S-овидных окончаниях псалиев сложно. Вероятнее всего, упоминавшийся конец несколько загнут при деформации изделия в процессе функционирования. Не являются классическими S-овидными и упоминавшиеся Дмитровские. Не исключено, что это своеобразный переходный вариант.

Коллекция бытовых предметов пополнена железным топором, относящимся к варианту топоров-тесел или клевцов (рис. 2, 8). Лезвие удлиненное с выраженным оттянутым вниз краем. Вместо обуха — рабочая часть — тесло. Бока — проушины расширяющиеся и выполнены в форме щитков. Типологически близкие изделия обнаружены в первую очередь среди погребального инвентаря кавказских некрополей по обряду трупосожжения (Борисово) [13, с. 4, рис. 2, 53] и ингумационных (Молдавановский) [14, с. 13–14]. Интересно отметить, что тенденция к оттягиванию лезвия топора вниз появляется у алан Подонья еще во второй половине IX в. Об этом ярко свидетельствует пять вариантов типологического ряда топоров-чеканов, предложенного С. А. Плетневой [2, с. 76]. Наиболее близкая аналогия оттянутому лезвию происходит из катакомбы 7 Дмитровского могильника [2, с. 75, рис. 35, 7]. Подобные бытовые топоры-тесла известны и в средневековых древностях Крыма, например, Алустана, где датируются не ранее XIII в. [15, с. 106, рис. 46, 15]. Типологически близкое изделие, отнесенное к орудиям труда, происходит и из заполнения жилых построек Херсонеса [16, с. 540, рис. 133, 6].

Таким образом, значительная часть и новой группы проанализированных ремесленных и бытовых предметов так же уникальна для юго-восточного Крыма, что, исходя из недостаточного уровня исследования праболгарских памятников Таврики,

не удивительно. Они так же значительно дополняют наши представления о характере и специфике занятий населения этой части полуострова в рассматриваемый хронологический период.

В первой публикации было высказано предположение о том, что такое разнообразие и количество уникальных для праболгарской салтово-маяцкой культуры Крыма предметов связано с нахождением на данном поселении крупной кузницы или кузнечного центра, где данные предметы, особенно вооружения и конского снаряжения, проходили ремонт или шли на переплавку, что было типичным для салтовцев Подонья [17, с. 91–92]. В качестве постановки проблемы нельзя не отметить и факт близости предметов вооружения и конского снаряжения кремационным некрополям Подонья.

Исходя из того, что дата появления некоторых изделий, в том числе и определенного типа замков, не может быть ранее середины X в., весь комплекс находок является наиболее поздним для праболгар полуострова.

Ключевые слова: Таврика, фибулы-кресала, замки, конская упряжь, бытовые предметы.

ЛИТЕРАТУРА

1. Аксенов В. С., Михеев В. К. Сухогомольшанский могильник VIII—X вв.//ХА. — К.; Х., 2006. — Т. 5.
2. Плетнева С. А. На славяно-хазарском пограничье. Дмитриевский археологический комплекс. — М., 1989.
3. Генинг В. Ф., Халиков А. Х. Ранние болгары на Волге. — М., 1964.
4. Михеев В. К. Северо-западная окраина Хазарии в свете новых археологических открытий//ХА. — К.; Х., 2004. — Т. 3.
5. Казаков Е. П. Булгарское село X—XIII веков низовий Камы. — Казань, 1991.
6. Артамонов М. И. Саркел-Белая Вежа//МИА. — М., 1958. — № 62.
7. Флёров В. С. Правобережное Цимлянское городище в свете раскопок в 1987–1988, 1990 гг.//МАИЭТ. — Симферополь, 1995. — Вып. IV.
8. Ляпушкин И. И. Памятники салтово-маяцкой культуры в бассейне Дона//МИА. — 1958. — № 62.
9. Колода В. В. Археологические исследования Харьковского педуниверситета в 2005 г.//АДУ 2004–2005 рр. — К., 2006.
10. Крыганов А. В. Восточноевропейские кочевнические удила//Вестник ХГУ. — 1989. — № 342.
11. Плетнева С. А. От кочевий к городам. Салтово-маяцкая культура//МИА. — 1967. — № 142.
12. Аксенов В. С., Хоружая М. В. Новые раннесредневековые захоронения Нетайловского могильника (раскопки 2002–2004 гг.)//ХА. — К.; Х., 2005. — Т. IV.
13. Комаф А. В., Сухобоков О. В. Вооружение и военное дело Хазарского каганата //Восточноевропейский археологический журнал. — 2(3), март—апрель 2000 (http://archaeology.kiev.ua/journal/020300/komar_sukhobokov.htm).
14. Кочкаров У. Ю. Боевые топоры северо-западного Предкавказья VIII—XIV вв. — С. 13–14//www.arcaucasica.ru
15. Мыц В. А. Укрепления Таврики X—XV вв. — К., 1991.
16. Домбровский О. И. Средневековый Херсонес//Археология Украинской ССР. — К., 1986. — Т. 3.
17. Михеев В.К. Подонье в составе Хазарского каганата. — Х., 1985.
18. Майко В. В., Гаврилов А. В., Гукин В. Д. Комплекс оружия, конского снаряжения и бытовых предметов с праболгарского поселения IX—первой половины X вв. в юго-восточном Крыму//ХА. — Т. VIII. — Х., 2010 (в печати).

Резюме

Майко В. В. *Комплекс кінського спорядження та речей побутового призначення з праболгарського поселення IX—першої половини X ст. у південно-східному Криму. Частина II*

У публікаційній статті продовжено розгляд унікальних для праболгарських салтово-маяцьких пам'яток Криму речей побутового призначення та предметів конського спорядження. Всі вони походять з поселення, розташованого біля с. Руське у південно-східному Криму. Виходячи з того, що дата появи деяких речей не може бути раніше середини X ст., це один з найпізніших комплексів праболгар Таврики.

Ключові слова: Таврика, фібули-кресала, замки, кінське спорядження, речі побутового призначення.

Summary

V. Maiko. *Complex of Horse Equipment and Domestic Objects from Oldbulgarian Settlement of IX—First Half of X C. in South-East Crimea*

In article the publication unique for oldbulgarian monuments of Crimea domestic subjects and subjects of horse equipments are proceeds. All of them have been found on the settlement near village Russskoe in southeasttarn Crimea. Time of occurrence of some types of things cannot be before the middle of X century. It is one of the latest oldbulgarian complexes of medieval Taurica. On structure and uniqueness of subjects it has not equal among all oldbulgarian monuments of peninsulas.

Key words: Taurica, fibuly-kresala, locks, horse harness, domestics subjects.

