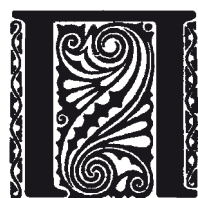




М. В. Любичев

О хронологии горизонта Боромля (датировка фибул группы VII О. Альмгрена в комплексах Центральной и Восточной Европы)



Памятники археологии в Днепро-Донецкой лесостепи в период между существованием позднезарубинецких/раннекиевских памятников на ступенях В2—С1а и появлением «классической» черняховской культуры «Косановской фазы» на ступени С3 получили обозначение как «этап Букреевка 2—Тазово сейминско-донецкого варианта киевской культуры» [1; 2, с. 86–89; 3, с. 32–60; 4] или же «горизонт Боромля» [5, с. 133; 6; 7]. Речь идет не просто о различных терминах, а о различных археологических явлениях. В первом случае подразумевается локальный вариант киевской культуры на ступенях С1b—С2 в условиях появления черняховских вещей и черняховских «баз колонизации» [8]. Во втором случае речь идет о группе памятников, появившейся в регионе вследствие миграции части носителей памятников типа Демьянов-Черепин из Верхнего Поднестровья, включающих в себя некоторые элементы черняховской культуры, но еще не являющихся черняховской культурой с комплексом ее характеристик. Горизонт Боромля представляет собой одну из областей «праславянской культурной провинции» позднеримского времени наряду с другими областями: киевской культурой Подесенья и Среднего Поднепровья, памятниками типа Седелки-Каширка в Подонье, памятниками типа Демьянов-Черепин [7, с. 51].

Несмотря на терминологическую и смысловую разницу, актуальным остается вопрос о более четкой датировке этой группы древностей. Нижняя их граница сейчас нечетко обозначена серединой III в. — временем выхода из обихода «выемчатых эмалей» как массовой категории украшений и соответственно появлением вещей нового «фасетированного» стиля [3, с. 7–25; 9, с. 120–124], а верхняя — появлением некрополей черняховской культуры во второй четверти IV в. [10]. Хронология этих древностей на основании датировок бронзовых фибул с высоким приемником, железных ключей, костяных гребней, амфор, бус в условно-закрытых комплексах и слоях поселений уже специально рассматривалась в отдельных публикациях [8; 11]. Мы считаем весьма актуальным еще раз обратиться к хронологии фибул с высоким приемником в условно-закрытых комплексах горизонта Боромля, но уже в контексте датировки этих изделий в закрытых и условно-закрытых комплексах Центрально- и Восточноевропейского Барбарикума. Во многом именно учет находок фибул с высоким приемником группы VII О. Альмгрена по обе стороны Днепра [12], являющихся одной из характерных составляющих морфологии горизонта Боромля [13; 14; 15], позволили начать дискуссию о его происхождении.

Классификация фибул с высоким приемником Е. А. Гороховского-О. В. Гопкало [12] достаточно детально расчленяет все многообразие этих застежек в Восточной Европе (рис. 1) (табл. 3). Именно она лучше подходит для фиксации таких изделий

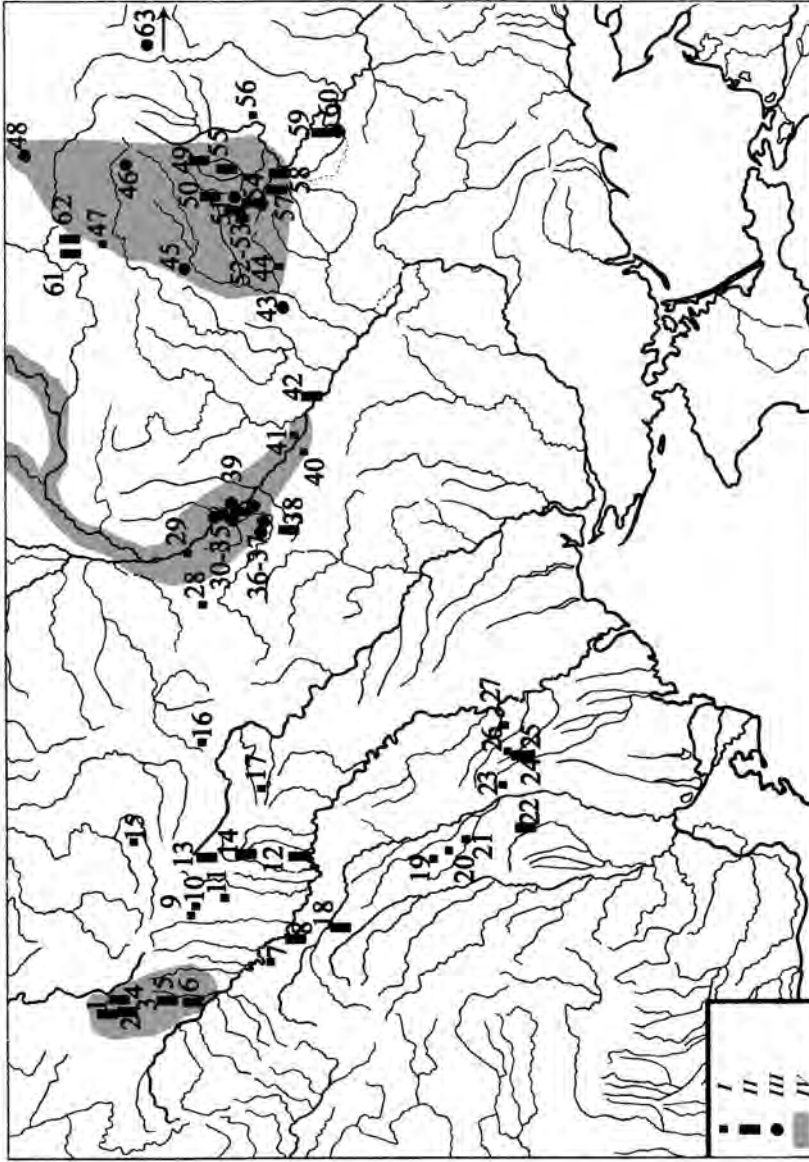


Рис. 1. Распространение фибул группы VII О. Альмгрена в Восточной Европе (по Е. Л. Гороховскому—О. В. Голкало) [12, рис. 11; 54, рис. 18]:

I — находки фибул; **II** — неслуховская серия; **III** — днепровская серия; **IV** — ареалы памятников типа Демьянов-Черепин, киевской культуры Среднего Поднепровья и Подесенья, горизонта Боромля: 1 — Неслухов, 2 — Соколынички, 3 — Черепин, 4 — Рипнев, 5 — Псары, 6 — Демьянов, 7 — Незвиско, 8 — Городница, 9 — Чернелив-Русский, 10 — Токи, 11 — Жабинцы, 12 — Лука-Врублевская, 13 — Ружичанка, 14 — Вербица, 15 — Лепесовка, 16 — Петриклицы, 17 — Гавою, 18 — Рогизна, 19 — Ионешень, 20 — Тодирень, 21 — Лецкань, 22 — Бырладь-Валя-Сяке, 23 — Василица, 24 — Ханска, 25 — Хуча, 26 — Данчаны, 27 — Будешты, 28 — Малополовецкое, 29 — Триполье, 30 — Букрин, 31 — Григоровка, 32 — Тростянец, 33 — Пекари, 34 — Михайловка, 35 — Хрещатик, 36 — Семигори, 37 — Селище, 38 — Журовка-Ольшанская, 39 — Лепляво, 40 — Медведовка, 41 — Коврай, 42 — Градижск, 43 — Шевченки, 44 — Василевка, 45 — Боромля 2, 46 — Гоцево 3; 47 — Новоселовка, 48 — Букреевка 2, 49 — Головино 1; 50 — Родной Край 3; 51 — Войтенки 1; 52 — Старый Мерчик, 53 — Старые Валки, 54 — Огульцы, 55 — Большая Даниловка, 56 — Мартовя, 57 — Рябухино, 58 — Пасаки, 59 — Загороднее, 60 — Петровское [12, 2004, рис. 11; 54, 2006, рис. 13]. Дополнения: 61 — Пены, 62 — Рязаново [70, рис. 3:1, 6], 63 — Мухино 2 [71, рис. 3:1]

С Т А Т Ь И

в этом регионе на памятниках вельбаркской культуры, типа Демьянов-Черепин, горизонта Боромля, в отдельных погребениях черняховских могильников. Такие фибулы распространены на родственниках типа Демьянов-Черепин и горизонта Боромля — в основном 1, 3 и меньше 4 серий (рис. 1) [15]. Одной из характерных черт этих изделий является наличие на головке штыря («кнопки», «шишечки») для закрепления верхней тетивы, хотя отдельные экземпляры 3 серии могли не иметь таких деталей (табл. 3). Фибулы с высоким приемником и верхней тетивой, крючком/кнопкой на головке получили обозначение сарматских [16]. Согласно каталогу М. Мончиньской на конец прошедшего столетия такие фибулы в Центральноевропейском Барбарикуме происходят из культур сармато-дакийской (1 экз.), сарматской (23 экз.), вельбаркской (11 экз.), пшеворской (37 экз.), Поянешти—Вырешкой (14 экз.), Милитари-Киля (6 экз.), западнобалтской (1 экз.), даков (2 экз.), смешанной культурной зоны в Восточной Польше, Западной Украине, Семиградье, Молдове (26 экз.), Масломенчской группы (2 экз.), Нижней Австрии (8 экз.), Чехии (2 экз.), Моравии (2 экз.), Словакии (15 экз.), Дании (1 экз.), Полабского круга (3 экз.). Они найдены также в провинциально-римских (4 экз.) и античных (2 экз.) центрах [17, с. 91 экз.] 99]. В классификации А. К. Амброза [18, с. 72 экз.] 74] (табл. 2) фибулы его 18 группы, восточной подгруппы, серий 1, 3 (вариантов 1, 2), 4 в различной степени эквивалентны фибулам 1, 2, 3, 4 серий в классификации Е. А. Гороховского-О. В. Гопкало (табл. 3).

Весьма близки этим изделиям по всем конструктивным особенностям (сечение и профиль спинки, оформление приемника и пружинного узла, ножки) также некоторые застежки с высоким приемником, но без головной кнопки (штыря, «шишечки»). Эта деталь не обязательно была предназначена для удержания передней тетивы пружины. Помимо констатации типологической близости следует заметить, что имеются случаи совместного нахождения фибул с высоким приемником группы VII О. Альмгрена со штырем и без такового в одном закрытом комплексе. Например, это погребение — ингумация 695 вельбаркского могильника Вилленберг (Нижняя Висла) [19, *abb. 57*]. Поэтому будет вполне корректно провести хронологические параллели фибул серий 1, 3, 4 классификации Е. А. Гороховского-О. В. Гопкало с подобными изделиями, но без головной кнопки/штыря из комплексов Барбарикума Центральной Европы.

Собственно в области распространения этих фибул без кнопки/штыря на головке в Северной и Центральной Европе фибулы с высоким приемником и были выделены как тип в работах Гильдебрандта (1873 г.), Тишлера (1878 г.), Веделя (1886 г.). Сам термин «высокий приемник» («*hoher Nadelhalter*») О. Альмгрен взял из работ Лиссауэра, Монтелиуса (1896 г.) [20, s. 285]. В группу VII О. Альмгрена («двучленные фибулы с высоким приемником») вошли фибулы четырех серий. Интересующую нас по тематике данной публикации первую серию образовали фибулы А.193, А.201–203, А.210, А.213, А.214, А.215, включенные в две подсерии с весьма «прозрачной» границей: а) с эсвидной спинкой; б) с четкой границей между спинкой и ножкой [21, s. 91–93, Taf. IX: 193, 201–203, 210, 213, 214, 215].

В классификации В. Маттеса для фибул с высоким приемником междуручья Эльбы-Одера [22, s. 55; 23] его серия 1а образована из фибул А.193, а серия 2 — из фибул А.201, А. 202, А. 203, А. 213 (табл. 1) (рис. 2). В классификации фибул с высоким приемником Ф. Кухенбуха для той же территории его серии (формы) 1, 2 (Form 1,2) образуют фибулы А.193, А.201–203, 210, 213 [24, s. 27–28] (рис. 3: Form 1:12–16, Form 2: 8, 9) (табл. 1). Фибулы А.193 находят отдаленное подобие в изделиях 1 (неслуховской), 4 (лепесовской) серий для Восточной Европы (табл. 3). Как дериваты фибул А.201, А.203 возможно рассматривать изделия 1 (неслуховской), 3 (днепровской), 4 (лепесовской) серий. По мнению Я. Тейрала, выделяющего варианты фибул с нижней и верхней тетивой, крепившейся за крючок/штырь на головке, ранними формами с нижней тетивой являются фибулы А.201–203 с центром распространения в эльбо-германском

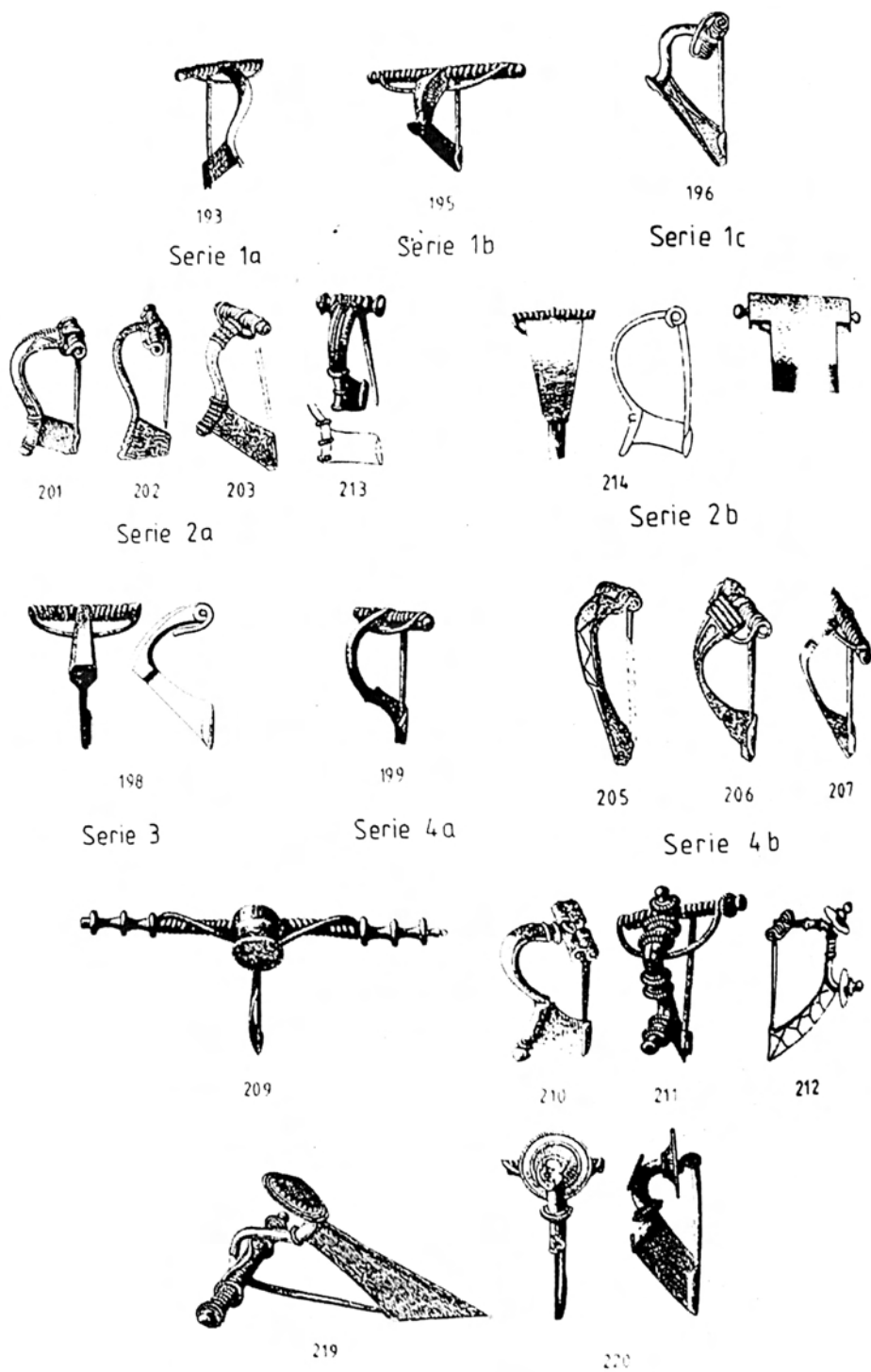
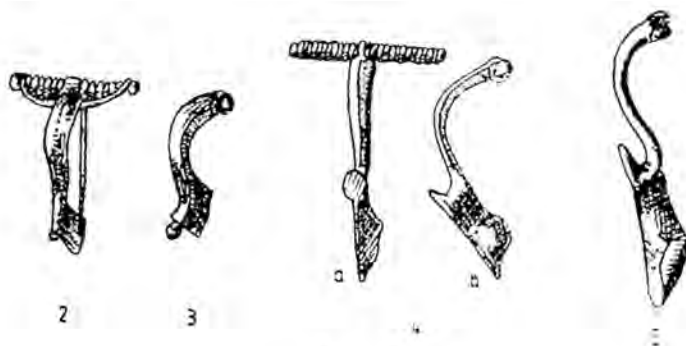
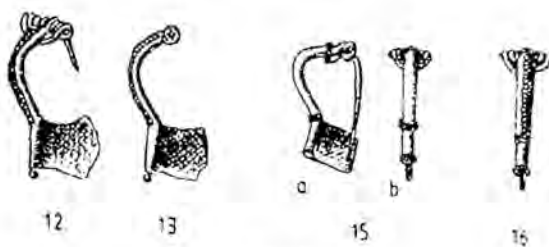


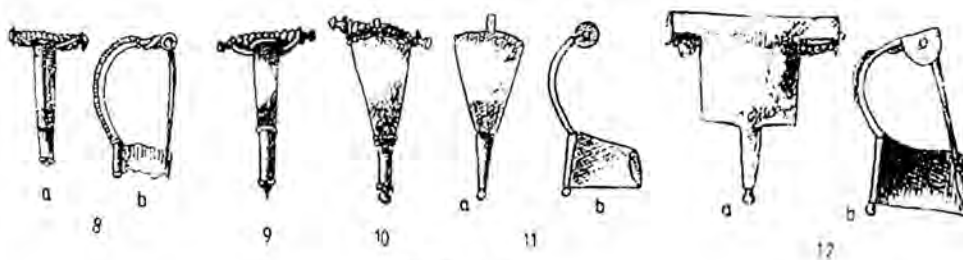
Рис. 2. Фибулы группы VII O. Альмгрена в классификации В. Маттеса [22; 23]



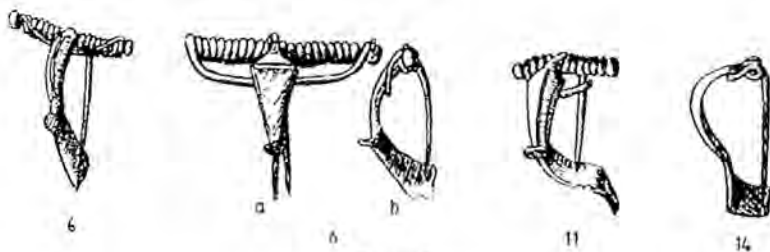
Serie 1a



Form 1



Form 2



Form 3

Рис. 3. Фибулы группы VII О. Альмгрена в классификации Ф. Кухенбуха [24]

круге, в то время как фибулы с верхней тетивой концентрируются на востоке Средней Европы [25, s. 394]. К изделиям I (неслуховской) серии в Восточной Европе, но без головной кнопки/штыря близки фибулы серий I и Ia с дуговидной спинкой и выделенной ножкой в классификации М. Кашмарека для территории Северо-Западной Польши [26, abb. 1: 2, 3, 7].

Уже авторы первых классификаций фибул с высоким приемником датировали их III в. [21, s. 97; 23, s. 26–28; 24, s. 27–31]. **Рассмотрим более подробно их хронологическую позицию** в Центральноевропейском Барбарикуме, который возможно подразделить на такие регионы (римские цифры) и подрегионы (арабские цифры) как I) Прибалтийский: 1) междуречье Эльбы-Одера (Восточная Германия); 2) междуречье Одера-Пассаржа/Западного Буга (Польша); II) Подунайский: 1) Подунайский Западный Восточная Австрия, Чехия, Словакия); 2) Подунайский Восточный (Венгрия, Румыния) (рис. 4).

Междуречье Эльбы-Одера. В этом регионе (Шлезвиг-Гольштейн, Мекленбург-Передняя Померания, Альтмарк, Бранденбург) фибулы датированы концом II—началом III вв. [27, s. 288, abb.2] или даже второй половиной III в. [24, s. 27]. В погребении 60 могильника Кляйнзауберниц (Kleinsaubernitz) возле Бауцена в Саксонии фибула A.VII, подобная изделиям неслуховской серии с длинной ножкой без колец и их имитаций, но с фасетированной спинкой находилась совместно с подвязной фибулой [27, abb. 5: 1; 28, abb. 42], вследствие чего погребение отнесено к ступени C2 по Эггерсу [27, s. 294], что в абсолютных датах соответствует приблизительно 200–300 гг. На основании горизонтальной стратиграфии могильника Приитц (Preetz) в Голштинии фибулы I серии Альмгрена отнесены к раннему этапу ступени C1 Эггерса [29, s. 38, 63], что в абсолютных датах приблизительно соответствует 150–200 гг.

Фибулы I и 3 серий Альмгрена рассматриваются в регионе как ведущие формы поздней фазы ступени C1 Эггерса [30, s. 251]. **На столь раннюю дату фибул I серии Альмгрена** указывают их совместные находки на могильнике Цетлинген (Zethlingen) (Altmarkkreis-Salzwedel) совместно с фибулами A.V (погребения 17, 18, 494, 983). В погребении 346 возле фибулы VII группы Альмгрена находилась Trompetenfibel [20, s. 296]. По материалам римских кастелл они существовали до середины III в., где встречены совместно с фибулами A.V, что свидетельствует об их появлении до конца II в. **В Райндорфе (Rheindorf)** они встречены совместно с Terra Sigillata, относящейся ко времени около 180 г. Материалы закрытых комплексов могильников Приитц (Preetz), Притцир (Pritzier), Дальхаузен (Dahlhausen), Кубиер (Kuhbier) не позволяют говорить об их употреблении позднее середины III в. **в области Эльбы [31, s. 22]. В междуречье Эльбы-Одера по закрытым комплексам фибулы A.VII относятся к I (ранней группе) позднеримского времени [32, s. 23].**

Междуречье Одера-Пассаржа/Западного Буга. В северной части этого региона, прилегающего к балтийскому побережью, данные фибулы встречены в ареале вельбаркской культуры и даже к востоку в области Мазурских озер (например могильник Бабиентен (Babienten)) [33, abb. 15:488; taf. 23: 488]. Еще Э. Блюме фибулы I серии группы VII Альмгрена с верхней тетивой отнес к ступени C его хронологической системы, что соответствует III в. [34, taf. V: abb. 30b, s. 32]. **В Поморье были распространены фибулы I серии VII группы Альмгрена, относящиеся к ступеням B2/C1-C1a.** С одной стороны они выступают с архаическими элементами (фибулы A II.40/41, A V, серия 1, 95/96; A V.132), с другой стороны они найдены с вещами ступени C1a (фибулы A. VI серия 1) [35, s. 42].

На могильнике Гостков в погребении 16 фибула A.VII–193 выступает в комплексе с фибулой A.V.95 и потому данный комплекс возможно относить к ступени C1a [35, tabl II: 1, s. 19]. **В погребении 26А обнаружена серебряная фибула A.VII–201 и комплекс отнесен также к ступени C1a [35, tabl VII: 1; s. 23].** На могильнике Любовидз в погребении 15 фибула A.193 находилась совместно с двумя фибулами A.V.95 [36, taf. V. 15:3, s. 40]. В погребении 268 фибула A.VII–193 также находилась совместно

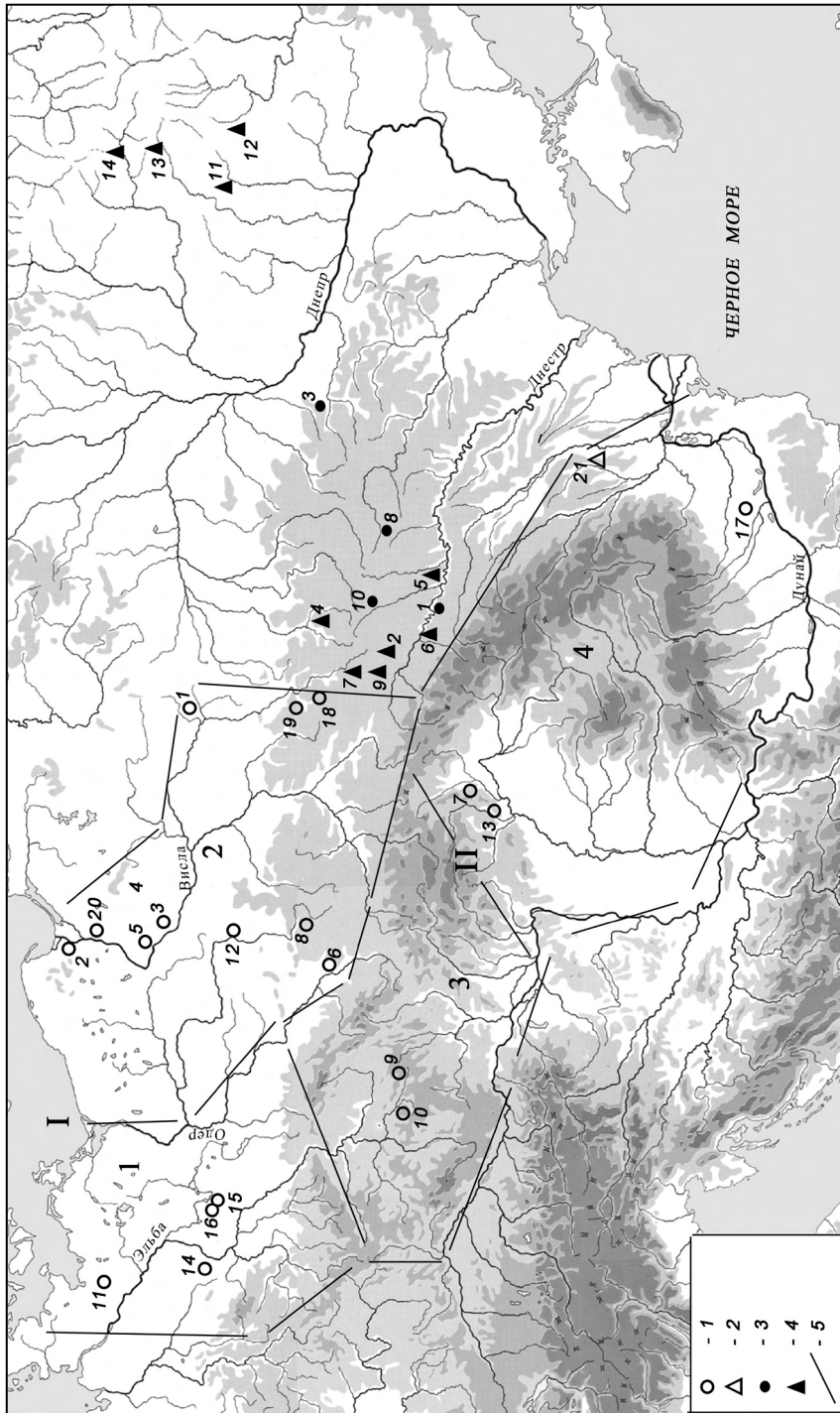


Рис. 4. Фибулы группы VII в. Альмгрена в некоторых комплексах Центральной и Восточной Европы:

1 – закрытые комплексы Центральной Европы: 1 – Цецеле; 2 – Пруц Гданьский; 3 – Любовид; 4 – Неданово; 5 – Гостков; 6 – Хорула; 7 – Очков; 8 – Олатов; 9 – Плотиште; 10 – Пнов; 11 – Притц; 12 – Спицымеж; 13 – Страже; 14 – Цетлинген; 15 – Дальхаузен; 16 – Кубер; 17 – Удени; 18 – Масломеч; 19 – Гродек Надбужский; 20 – Вилленберг; 2 – условно-закрытые комплексы Центральной Европы: 21 – Бырладь Валя Сяке; 3 – закрытые комплексы Восточной Европы: 1 – Городище (отдельное погребение), 3 – Журавка (погребение 33); 8 – Ружичанка (погребения 13, 24), 10 – Чернелив-Русский (погребения 104, 111, 130); 4 – условно-закрытые комплексы Восточной Европы: 2 – Демьянов (жилище 4); 4 – Лепесовка (жилище 3, 8); 5 – Лука-Врублевская (жилища 1, 2); 6 – Незвиско (жилища 1); 7 – Риплев 2 (жилище 22); 9 – Черепин (жилище 4); 11 – Боромля 2 (постройка 1, жилище 3); 12 – Родной Край 3 (жилище 1); 13 – Гочево 3 (постройка 1); 14 – Букреевка 2 (постройка 8); 5 – регионы Центральноевропейского Барбарикума: Прибалтийский (I) с подрегионами: междуречье Эльбы-Одера (1); междуречье Одера-Пассаржа/Западного Буга(2); Подунайский западный(3); Подунайский восточный (4)

с парой фибул А.V.95 и поэтому оба комплекса возможно относить к ступени В2/С1 [36, s. 32–33, 44, tabl. XXVIII: 268: 1–3]. Из разрушенных погребений могильника происходят три фибулы А.VII.1, относящиеся к ступеням В2/С1, С1а [36, taf. XXXIV: 11; XLVI, XLVIII: 138a–b, s. 36]. **Материалы Любовидза позволяют рассматривать фибулы А.VII.1 как вещи ступеней В2 и В2/С1, когда одновременно появляются и подвязные фибулы [37, abb. 1:3, s. 400–401].**

На могильнике Пруц Гданьский в погребении 510 фибула А.VII–201 находилась совместно с парой фибул А.41, что позволило отнести погребение к ступени В2/С1 [38, s. 71–72, tabl. CXLIX: 510: 5]. В погребении 206 (разрушенная ингумация) содержалась серебряная фибула А.211 с кнопкой на головке и зерненными кольцами, близкая к изделиям серии 2 классификации Гороховского—Гопкало (табл. 3), совместно с миской, янтарными бусами типа Темпельманн-Мончиньска 400, частью браслета, наконечником ремня, серебряной булавкой, частью костяного гребня Томас I, бронзовой пряжкой, бронзовой гарнитурой ремня, что позволило датировать погребение ступенью В2/С1 [38, taf. LXIX: Grab 206: 5, s. 35]. В погребении-ингумации 211 находились две фибулы А.VII–201 с широкой спинкой (одна с псевдозернью и остатками золотой обкладки на спинке) совместно с двумя фибулами А.V–128, что позволяет датировать погребение ступенью С1а [38, taf. LXX III: 3, 4, s. 36]. В погребении 542, датированном ступенью В2/С1, находилась фибула А.VII близкая к 1 (неслуховской) серии, но с нижней тетивой и без шишечки [38, taf. CLI: Grab 542: 2, s. 75].

На могильнике вельбаркской культуры Цецеле в погребении 60 А/В (более ранняя ингумация 60А перемешана с поздней кремацией 60В) находились две фибулы А.VII–1 варианта с нижней тетивой совместно с янтарными бусами типа Темпельманн-Мончиньска 390, фрагментами пряслица, гребня, глиняного сосуда, частью стеклянного сосуда, [39, taf. VIII: Grab 60 А/В: 1: 2, s. 18, 104].

Из погребения 146 (ямная кремация) могильника Неданово происходит фибула А.VII–1 серии с нижней тетивой, выделенной ножкой, близкая к 1 (неслуховской) серии, найденная там совместно с еще двумя фибулами А.41. Комплекс отнесен к ступеням В2/С1, С1а [40, taf. XLI. 146: 3, s. 33, 140].

Южнее ареала вельбаркской культуры фибулы группы VII Альмгрена распространены в ареалах пшеворской культуры и масломенчской группы. В урновой кремации возле Кляйн Ульберсдорфа (Klein Ulbersdorf) в Силезии серебряная фибула А.VII.1 с накладными зернеными кольцами, выделенной ножкой и верхней тетивой, кнопкой с зернью, подобная фибулам 2 (городницкой) или 3 (днепровской) серий, находилась вместе с пряслицем, железным ножом, бронзовыми иглой, браслетом, а также многочастным костяным гребнем, бусами, железным кольцом. Эта совокупность находок позволила датировать комплекс второй половиной III в. [41, s. 101–102, abb. 7].

Фибулы А.201 с нижней и верхней тетивой (например, в погребениях 5 и 120 могильника Спицымеж) относятся к ранней фазе позднеримского времени в системе хронологии пшеворской культуры — ведущие формы ранней фазы позднеримского времени [42, abb. 3: 1, 2]. Из постройки 22 селища Гроджишко-Дольный происходят фибулы 3 варианта 1 (неслуховской) серии с верхней тетивой с однопружинным и двухпружинным блоком, 2 варианта 1 серии, отнесенные к промежутку В2/С1—С1b [43, гус. 7: b, c, d, s. 76]. **Из погребения-ингумации 377 могильника Ковалевко происходят 2 серебряные фибулы с нижней тетивой, украшенные зернеными кольцами типа А.213 и бронзовая фибула А.193. Там же находилась фибула-брошь с эмалью. Комплекс отнесен к ступени В2/С1 [44, s. 53, tab. 4, Gr. 377].**

В погребении 234b могильника Масломенч находились две фибулы Almgren 201 с нижней тетивой, с дуговидной и коленчатой спинкой, стоящие ближе к 1 (неслуховской) серии [45, abb. 1: a, b]. Они являются характерными для фазы В (200–230 гг.) развития Масломенчской группы, соответствующей ступеням В2/С1, С1а [46, abb. 31, s. 698, 699, abb. 40].

Подунайский Западный подрегион. С территории восточной Австрии из Кляйнхофляйна (Kleinhöflein) происходит фибула с верхней тетивой и фигурным выступом на головке, треугольной в сечении спинкой. Вместе с фибулой найдены фрагмент литейной формы для производства таких застежек, бронзовая накладка, колокольчик, фрагмент миски Terra Sigillata (конца II—начала III вв.), фрагмент миски, на основании чего фибула датирована концом II—первой половиной III вв. [47, s. 682, abb. 41].

С территории Моравии, рассматриваемые как индикатор начала позднеримского времени, известны фибулы А.VII с **верхней тетивой и сферическим выступом на головке**, нижней тетивой [48, taf. 20, s. 103–104]. Нахождение фибул А.VII в погребениях некоторых могильников на территории Чехии и Словакии позволяет более точно определить их хронологию. На могильнике Лужец (Lužec) фибула А.202 происходит из погребения 22В [49, abb. 2: 4], на могильнике Пнов (Pňov) фибулы А.VII.1 содержатся в погребениях ступени С1 [49, abb. 7: 7, 8], на могильнике Плотиште (Plotiště) фибулы А.VII.1 относятся к комплексам ступени С1а [49, s. 26]. Аналогии нашим восточноевропейским экземплярам 1, 2, 3, 4 серии видятся в фибулах из могильников Страже II (Stráže, II) и Очков (Očkov) (погр. 108, 121, 174) [50, obr. 1; 49, abb. 13: 1, 4; 25, abb. 3: 7]. Погребение в Очкове датировано рубежом II—III вв., то есть уже ступенью С1 [50, s. 417; 49, s. 28]. Из «княжеского» погребения 2 Страже происходит фибула с полукруглой спинкой в сечении с филигранями, зерненными кольцами выше и ниже приемника, ниже головки, шишечкой на головке, выделенной ножкой [25, abb. 3: 10]. В Среднем Подунавье эти изделия датированы половиной III в. К середине III в. относятся серебряные экземпляры с псевдофилигранью на спинке. Фибула, близкая к А.201 с крючком на головке, обнаружена в погребении на месте римского укрепления возле Мушова, которое датировано позднее 180 г. [25, s. 394].

Подунайский Восточный подрегион. С территории Венгрии (нижнее течение Тисы) (комитат Szolnok: Turkeve, могильник Netovabb-Tscharada: погребение 12, Jaszbereny, Törökszentmiklos, Kunhegyes) происходят фибулы Альмгрен VII, идентичные фибулам 1 неслуховской серии в классификации Е. А. Гороховского-О. В. Гопкало (табл. 3) с треугольной/сегментовидной в сечении спинкой, выделенной на ножке кнопке, шишкой на головке [51, taf. 3]. На территории Румынии из сооружения 8 поселения Бырладь-Валя-Сяке (Bărlad-Valea Seacă) происходит фибула Альмгрен VII, относящаяся к варианту 1 (неслуховской) серии с двупружинным аппаратом [52, fig. 32: 3]. В сооружении 18 совместно с глиняными тиглями и бронзовыми изделиями найден экземпляр подобной фибулы без верхней части, стоящий ближе к 3 серии (днепровской) серии [52, fig. 42: 1]. Фибула из Удень (Udeni) в ареале культуры Милитари-Килия (Udeni) обнаружена совместно с монетой Галерия Максимиана (302–303 гг.) [53, abb. 4: 26; 17, табл. 9: 3, с. 88].

Приведенные выше материалы из различных территорий Барбарикума Центральной Европы свидетельствуют, что фибулы А.VII.1 являются индикатором начальной фазы позднеримского времени и период их распространения в основном приходится на фазы В2/С1, С1а, что в абсолютных датах приблизительно относится к 150–220 гг. Отдельные экземпляры таких изделий относятся к ступени С1b (Кляйн Ульберсдорф) и даже к ступени С2 (Удень).

На территории восточноевропейской лесостепи от Западного Буга до Северского Донца фибулы группы VII различных серий в подавляющем большинстве случаев известны как подъемный материал на поверхности археологических памятников, очень часто происходят из случайных сборов. Гораздо реже они задокументированы как находки из культурных слоев поселений и еще реже известны их находки как часть инвентаря условно-закрытых (жилища) и закрытых (погребения) комплексов (рис. 1, 4).

В закрытых комплексах они известны из отдельного погребения в Городнице, погребения 33 Журавки, погребений 13, 24 Ружичанки, погребений 104, 111, 130 Чернелива-Русского. Как происходящие из условно-закрытых комплексов, они зафиксированы в жилищах 4 Демьянова 2; 3, 8 Лепесовки; 1, 2 Луки-Врублевецкой, 1 Незвиско, 22 Рипнева 2, 4 Черепина, постройки 1 и жилища 3 Боромли 2, жилища 1

Родного Края 3, постройки 1 Гочево 3, постройки 8 Букреевки 2 (рис. 1, 4) [12, с. 125–128]. Эти комплексы отнесены к различным культурным группам: Городница, Лепесовка — вельбаркская культура уже с черняховскими элементами; Журавка, Ружичанка, Чернелив-Русский, Лука-Врублевецкая — черняховская культура; Незвиско — пшеворская и черняховская культуры; Демьянов 2, Рипнев 2, Черепин — памятники типа Демьянов-Черепин; Боромля 2, Родной Край 3, Гочево 3, Букреевка 2 — горизонт Боромля.

В связи с задачей уточнения хронологии областей «праславянской культурной провинции» ступеней С1b, С2 горизонта Боромля и памятников типа Демьянов-Черепин нас интересует прежде всего хронологический контекст нахождения здесь фибул группы А.VII. В жилище 4 Демьянова две фибулы серии 1 найдены совместно с преобладающей лепной керамикой и немногочисленной гончарной керамикой (рис. 5, 1) [54, табл. 17]. Фибула 1 серии происходит из периферии жилища 1 (1987 г.). В самом жилище найдены лепная керамика, железные серп, ключ, фрагмент косы [54, табл. 21]. В жилище 4 Черепина фибула серии 3 [55, табл. XXXVIII, 16] найдена совместно с фрагментами светлоглиняной амфоры «танаисского» типа (или типа D) [55, табл. XXXVIII, 8–11], преобладающими фрагментами лепной [55, табл. XXXVIII, 1–4, 6] и незначительным количеством гончарной [55, табл. XXXVIII, 5, 7] керамики. В жилище 22 поселения Рипнев 2 фибула 1 серии находилась с фрагментами лепной керамики [55, табл. LXV, 29; 56, с. 234].

В постройке Боромли 2 совместно с двумя фибулами 3 серии (рис. 6, I, 1, 2) в качестве датирующих находок залегали фрагменты амфор «танаисского» типа (рис. 6, I, 1, 2), костяной гребень Никитина IIa [57, рис. 20, 21; 58, рис. 1; 59]. Помимо этого там находилась лепная [57, рис. 21, 10–30;] и гончарная керамика [57, рис. 21, 3–6]. В постройке 3 находилась фибула с высоким приемником, которую невозможно четко отнести ни к одному из вариантов всех серий классификации Е. Л. Гороховского-О. В. Гопкало — так называемая «мотыльковая» фибула (рис. 6, II, 1). Наряду с ней обнаружены фрагменты «танаисских» амфор (рис. 6, II, 2–4) и фрагменты лепной [57, рис. 25, 1–23], гончарной [57, рис. 25, 24–37] керамики. Автор раскопок А. Н. Некрасова находит аналогии фибуле в изделии из богатого «княжеского» погребения в Страже [57, с. 95]. Фибула с треугольными щитками из постройки 3 Боромли 2 весьма отдаленно напоминает три серебряные фибулы из погребения II Страже с филигранью, пластинками на ножке и головке, отделанными зернью, широкой спинкой сегментовидного сечения с гребешком и зернью, высоким приемником и двупружинным узлом, кнопками с зернью на концах пружины, украшенной зернью шишечкой на головке (Schmetterlingsfibel), из Страже с полукруглыми щитками, являющие собой образцы ювелирного искусства, датируемые концом II—первой половиной III вв. [50, s. 418–419, obr. 2; 25, abb. 3, 6].

Здесь, вероятно, ближе будут другие аналогии. В погребении-ингумации 387 Пруща Гданьского, относящегося к ступени С1, содержалась фибула с высоким приемником с треугольным щитком на ножке и нижней тетивой [38, taf. CXXI: Grab 387: 2, s. 57]. В этом изделии возможно видеть переходную форму к экземпляру из Боромли 2. Подобное изделие происходит из погребения 137 Оксыва (Oksywie) [60, fig. 13, c, d]. Близки к экземпляру из Боромли 2 фибулы из Тыргшора (Tirgşor) и Дарманешт (Dărmăneşti) [61, taf. II, 1, s. 273], которые сочетают в себе признаки группы Амброз 21 (пластинчатые фибулы) и фибул группы Альмгрен VII (высокий приемник, кнопка на головке, двупружинный узел).

В постройке 1 Гочево 3 фибула 3 серии встречена совместно лишь с лепной керамикой [3, рис. 27, 1–6]. В постройке 8 Букреевки 2 фибула 3 серии (рис. 7, I, 1) находилась совместно с фрагментом верхней части стеклянной чаши с напаянным «полумесяцем» в качестве орнамента (рис. 7, I, 5), фрагментом ручки амфоры «танаисского» типа (рис. 7, I, 6), железными иголками, пряслом, лепной и гончарной керамикой (рис. 7, I, 2–4, 7–12) [62, рис. 7]. Нам пока не удалось найти полную аналогию фрагменту стеклянной чаши

Σ
Δ
Γ
Ε
Τ
Υ

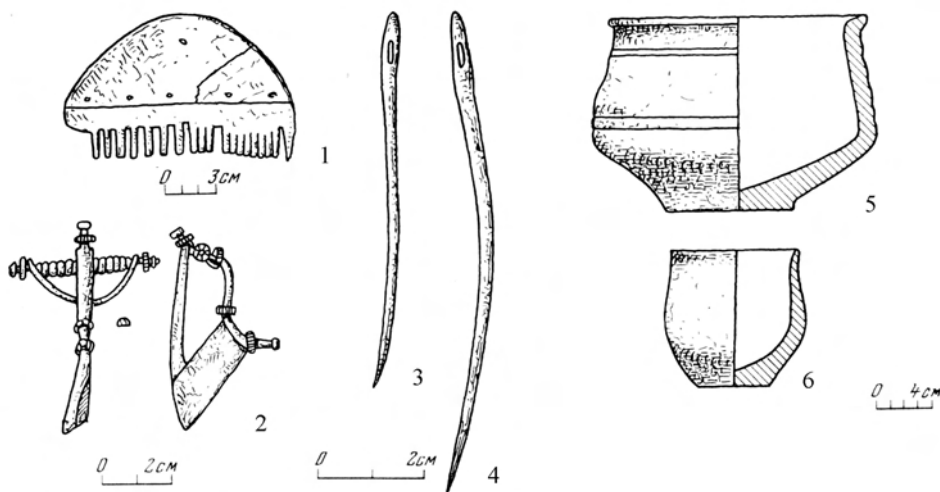
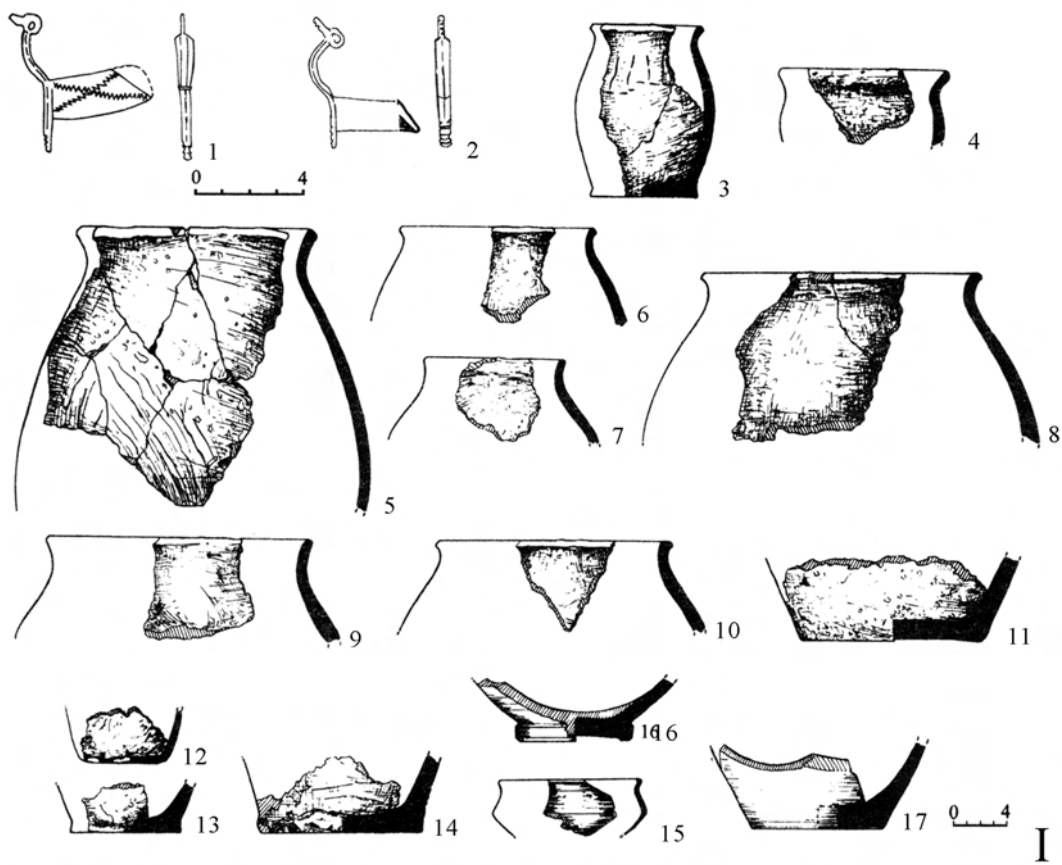


Рис. 5. Фибулы группы VII О. Альмгрена в жилище 4 селища Демьянов 2:

1, 2 – бронза (фибулы), 3–14 – лепная керамика, 15–17 – гончарная керамика [54, табл.17] (I); в погребении 24 могильника Ружичанка: 1 – кость (гребень), 2 – бронза, 3, 4 – бронза, 5, 6 – гончарная керамика [68, рис.15] (II)

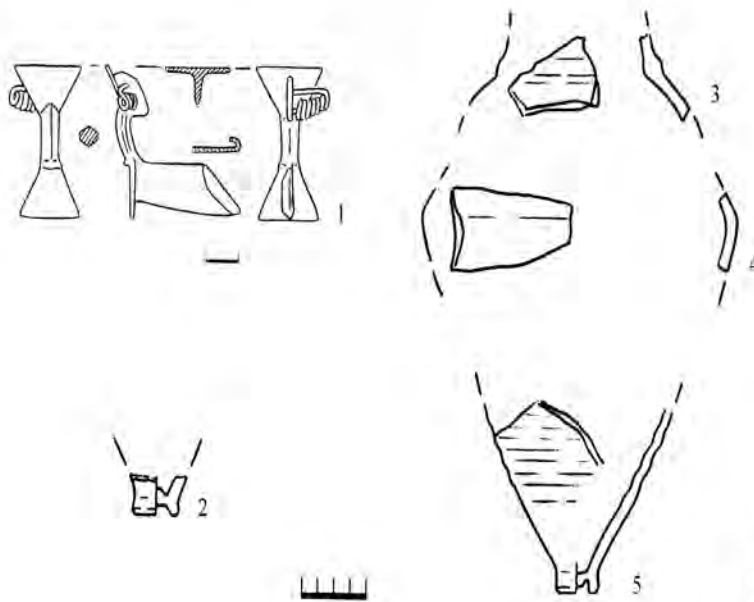
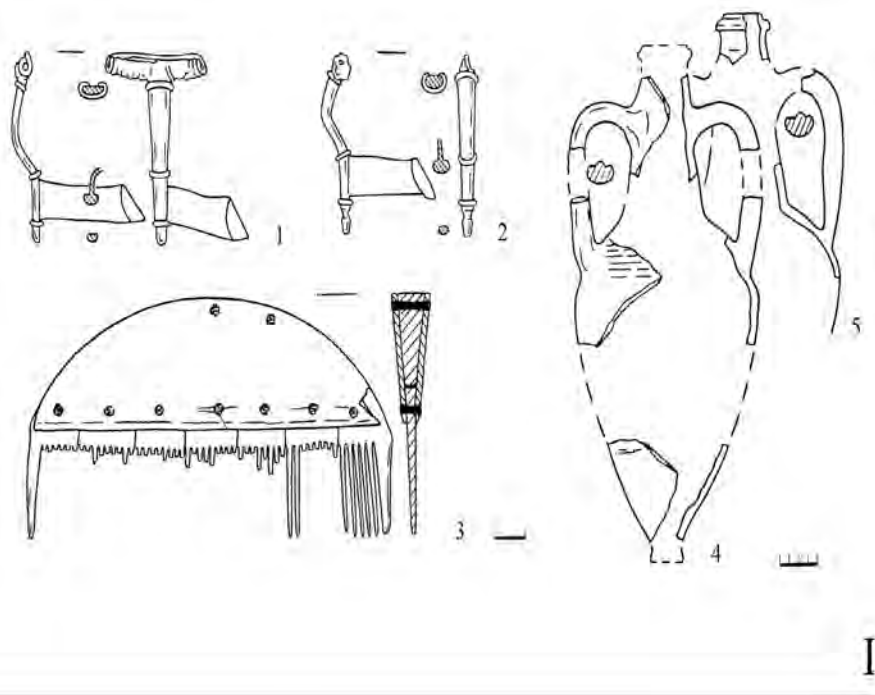
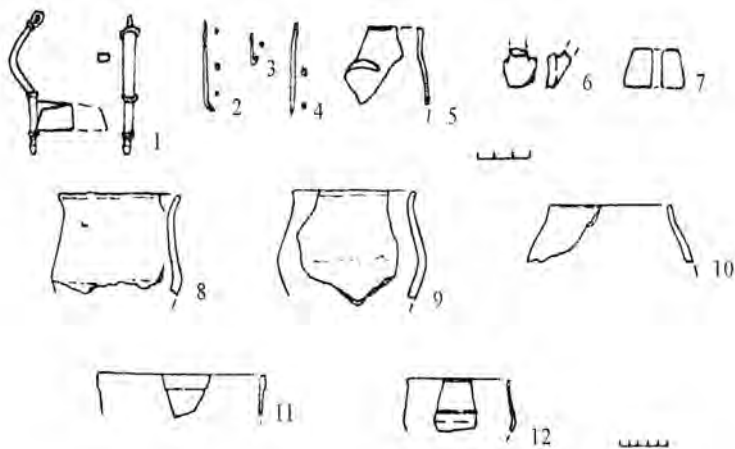
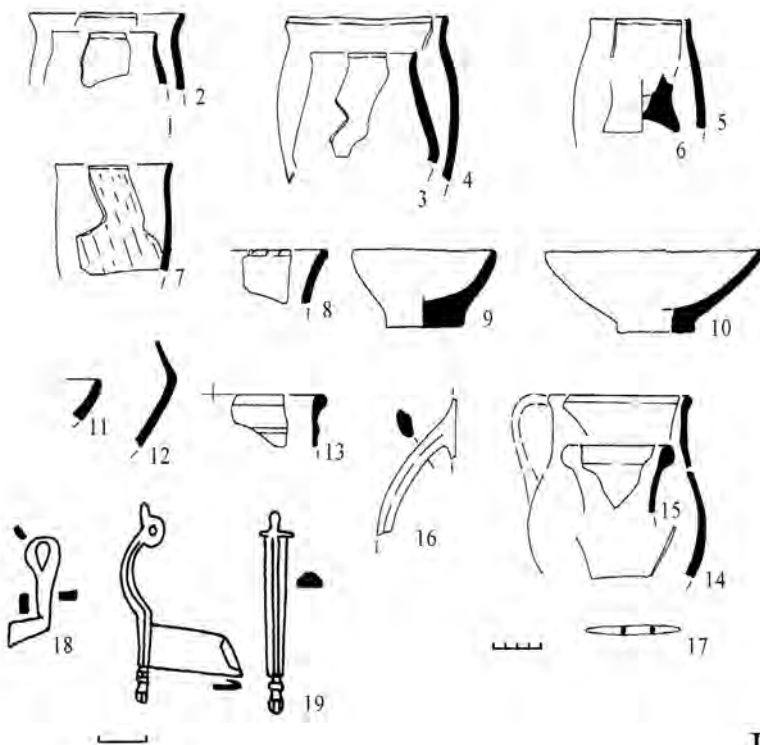


Рис.6. Фибулы группы VII О. Альмгрена в постройке 1:

1, 2 – бронза (фибулы), 3 – кость (гребень), 4, 5 – импортная керамика (I); жилище 3: 1 – бронза (фибула), 2–5 – импортная керамика (II) селища Боромля 2 [57, рис. 20, 21, 24, 26]



I



II

Рис. 7. Фибулы группы VII О. Альмгрена в постройке 8 селища Букревка 2:

1 – бронза (фибула), 2–4 – железо (иголки), 5 – стекло (фрагмент чаши), 6 – импортная керамика, 7 – прясло, 8–10 – лепная керамика, 11–12 – гончарная керамика [62, рис. 7] (I); жилище 1 поселения Родной Край 3: 1–12 – лепная керамика, 13, 14, 15 – гончарная керамика, 16 – импортная керамика, 17 – кость («стилос»), 18 – железо (ключ), 19 – бронза (фибула) [3, рис. 45] (II)

из этого комплекса. По его внешнему виду и аналогиям следует, что речь идет о тонкостенных чашах со слегка вогнутым дном и выделенным венчиком. Аналогии этому типу известны из горизонта богатых погребений-ингумаций Мецне (Wedderwill/Mezne), Гроджиска (Grodzisk/Kańczyn), Польхлепа (Polchlep/Pylchleb), Грабова (Grabow/Grabowo) в междуречье Одера-Вислы [63, fig. 5–8, s. 117]. В жилище 1 Родного Края 3 фибула 1 серии (рис. 7, II, 19) находилась совместно с железным ключом (рис. 7, II, 18), фрагментом ручки амфоры типа D (рис. 7, II, 16) в сопровождении преобладающей лепной керамики и меньшего количества гончарной керамики, костяного «стиллоса» (рис. 7, II, 1–12, 13–15) [64, табл. II, 2, 3; III, 2, 9, 12–14; IV, 2, 9; V, 1, 2, 12, 16, 22].

Сопровождающий фибулы А.VII в перечисленных выше условно-закрытых комплексах памятников горизонта Боромля позволяет заключить, что их постоянным «спутником» выступают светлоглиняные амфоры типа D. То же наблюдается и в группе Демьянов-Черепин (Черепин, жилище 4). Из постройки 3 Боромли 2 происходят не фрагменты днищ амфор типа F («инкерманский» тип) и D, как считает А. М. Обломский [8, с. 26], а лишь фрагменты амфоры типа D. Ручка светлоглиняной амфоры из жилища 1 Родного Края 3 не относится в равной степени к амфоре типа F или амфоры D [8, с. 26], а принадлежит амфоре типа D. Ручка амфоры типа D происходит из постройки 8 Букреевки 2. Период бытования здесь фибул А.VII связан с использованием только лишь амфор этого типа, но не «с началом употребления «инкерманских» амфор типа F» [8, с. 27]. Амфоры типа D датированы концом II—первой половиной III вв. [65]. В Ольвии они известны в комплексах третьей четверти—конца III в. [66, с. 94]. Основной период бытования костяных гребней типа I 1a связывается (Е. А. Гороховским) с первой («Ружичанской») фазой черняховской культуры, на второй фазе («Бережанской») (около 270–330 гг., ступень С2) они уже единичны [67, с. 43]. В постройке 11 поселения Черепин гребень такого же типа встречен совместно с фрагментами амфоры типа D [55, табл. XLIV: 10, 11]. Такой же гребень сопровождает фибулу А.VII 2 серии в погребении 24 Ружичанского могильника (рис. 5, II) [68, рис. 15]. Железный ключ из жилища 1 Родного Края 3 находит аналогии на крымских могильниках и по ним датируется концом II—первой половиной III в. [2, с. 16]. Стекланные чаши, подобные той, фрагмент которой происходит из сооружения 8 Букреевки 2, датированы второй половиной III в. [63, s. 117].

В хронологической системе Е. А. Гороховского для черняховских могильников украинской лесостепи фибулы А.VII являются диагностами первой («Ружичанской») фазы, соответствующей ступеням С1b и началу С2, что в абсолютных датах приблизительно соответствует 230–270 гг. [67]. В хронологической системе О. А. Гей-И. А. Бажана погребения с фибулами А.VII отнесены ко второму периоду черняховской культуры, соотносимому приблизительно с 270/280–310/320 гг., то есть со ступенью С2 [69, с. 42]. Следовательно, фибулы 1, 3 серий по классификации Е. А. Гороховского-О. В. Гопкало бытовали на памятниках горизонта Боромля (как соответственно и сами условно-закрытые комплексы с ними и сам горизонт) на ступени С1b и на части ступени С2. Эта «часть ступени С2» в абсолютных датах может быть выражена приблизительно 270–310 гг. Их существование вместе с памятниками горизонта Боромля до конца ступени С2 и начала ступени С3, с чем уверенно связываются первые погребения на черняховских могильниках восточнее Днепра [67; 10] пока лишь можно допускать гипотетически. По совместному наличию в условно-закрытых комплексах фибул А.VII и светлоглиняных амфор типа D возможно говорить об относительной синхронности памятников типа Демьянов-Черепин и горизонта Боромля, а также констатировать факт «не запаздывания» фибул серий 1, 3 с высоким приемником к востоку от Днепра по сравнению с Верхним Поднестровьем. Но в то же время в сравнении с Барбарикумом Центральной Европы возможно констатировать некоторое «запаздывание» фибул А.VII на памятниках типа Демьянов-Черепин и горизонта Боромля.

Ключевые слова: фибулы с высоким приемником, горизонт Боромля, позднеримский период, ступени B2/C1, C1, C2.

Таблица 1

**Фибулы с высоким приемником в классификациях
О. Альмгрена (*Almgren, 1897, 1923*), М. Маттеса (*Matthes, 1931*)
и Ф. Кухенбуха (*Kuchenbuch, 1938*)**

Кухенбух (<i>Kuchenbuch, 1938</i>)		Маттес (<i>Matthes, 1931</i>)	Альмгрэн (<i>Almgren, 1923</i>)
Serie 1	a	Serie 1 a–c	Serie 1: Fig.193, Fig. 201–203, 210, 213;
	b: Тип 1, 2, 3	Serie 2a, 2b	
Serie 2			
Serie 3	Тип a, b, c	Serie 3	Serie 2: Fig. 194–198
Serie 4	Тип a, b	Serie 4, Serie a, b	Serie 3: Fig.199, 205–207

Таблица 2

**Классификация фибул с высоким приемником А. К. Амброза
(*Амброз, 1966*)**

Группа	Подгруппа	Серия	Вариант	Вариант	Вариант
18: двучленные фибулы с очень высоким приемником	западная — с кнопкой (без кнопки) на конце ножки, с S-видно изогнутым корпусом				
	восточная — с кнопкой на конце четко отделенной ножки	1 — западно-сарматская — с передней тетивой, с кнопкой на головке			
		2 — с относительно невысоким, почти прямо срезанным приемником и без головной кнопки			
		3 — с очень высоким косо срезанным приемником	простые с узкой спинкой и одинарными проволочными кольцами	богато украшенные наборами проволочных колец	украшенные накладными дисками («чудовищный» вариант)

		4 — с S-видным корпусом и кнопкой на конце ножки			
--	--	--	--	--	--

Таблица 3

Классификация фибул с высоким приемником
Е. А. Гороховского-О. В. Гопкало (*Гороховский, Гопкало, 2004*)

№ серии	Название	Признаки	Вариант	Признаки
1	неслуховская	без накладного декора, часто с литым рельефным орнаментом, дуговидная граненая спинка, узкая гладкая или с рельефным декором ножка, с двухпружинным или однопружинным конструктивным узлом	1	с простой головкой
			2	с выступом-штырем в форме шипа или усеченной пирамидки
			3	с фигурным выступом
			4	с зубчатым выступом
			5	с трапециевидным щитком-лопаточкой
			6	с многоугольной головной пластинкой
			7	с полукруглой пластинкой и вырезом для тетивы — «птичьей головкой»
			8	со сферическим выступом
			9	с выступом в виде «грибовидной» шишечки
2	городницкая	с дуговидной спинкой треугольного (многогранного, полукруглого) сечения, с двухпружинным (однопружинным) конструктивным узлом	1	с прямой ножкой
			2	с выгнутой ножкой
3	днепровская	с коленчатоизогнутой овальной в сечении спинкой, с одной (с верхней или нижней тетивой), двух-, трехпружинным конструктивным узлом, рубчатыми или гладкими накладными кольцами, конструктивным узлом		

4	лепесовская	с узкой округлой в сечении ассиметрично мягко изогнутой спинкой	1	малые
			2	крупные
5	«чудовищно развитые»		1	с дуговидной треугольной в сечении спинкой, круглой ажурной насадкой у перехода от головки к спинке и накладным декором у перехода от спинки к ножке
			2	с коленчато угловатой ромбической в сечении спинкой, снабженной штырем для декоративных деталей
			3	с «S»-видным корпусом

ЛИТЕРАТУРА

1. Кропоткин А. В., Обломский А. М. Про етнокультурну ситуацію у районі вододілу Дніпра та Дону в III—V ст. н. е. // Археологія. — 1991. — № 1.
2. Обломский А. М. Этнические процессы на водоразделе Днестра и Дона в I—V вв. н. э. — М.; Сумы, 1991.
3. Обломский А. М. Днепровское лесостепное Левобережье в позднеримское и гуннское время. — М., 2002.
4. Обломский А. М. О времени и характере распространения черняховской культуры на территории Днепровского Левобережья (наши разногласия) // Ostrogothica. — X., 2009.
5. Шуклин М. Б. Готский путь. — СПб., 2005.
6. Любичев М. В. Об этнокультурных процессах позднеримского времени в зоне Днепро-Донецкой лесостепи (в свете исследований археологического комплекса Войтенки) // Лесная и лесостепная зоны Восточной Европы в эпохи римских влияний и Великого переселения народов. — Тула, 2008.
7. Любичев М. В. Киево-черняховские контакты ступеней C1b—C2 на территории Днепро-Донецкой лесостепи в свете выделения «горизонта Боромля» // Germania-Sarmatia. Древности Центральной и Восточной Европы эпохи римского влияния и переселения народов. — Калининград, 2008.
8. Обломский А. М. О времени появления черняховского населения на территории Днепровского Левобережья // Сто лет черняховской культуре. — К., 1999.
9. Обломский А. М., Терпиловский Р. В. Предметы убора с выемчатыми эмалями на территории лесостепной зоны Восточной Европы // Памятники киевской культуры в лесостепной зоне России (III—начало V в. н. э.). — М., 2007.
10. Любичев М. В. Появление черняховской культуры к востоку от Днестра в связи с событиями на Дунае в 20–30-х гг. IV в.: к постановке проблемы // АЛЛУ. — 2005. — № 1–2.
11. Любичев М. В. Амфоры на памятниках позднеримского времени в области днепродонецкого водораздела // Laugea (К 80-летию профессора Владимира Ивановича Кадеева). — X., 2007.
12. Гороховский Е. А., Готкало О. В. Фибулы VII группы О. Альмгрена в ареале черняховской культуры // Археологія давніх слов'ян. — К., 2004.

13. *Любичев М. В.* К вопросу о времени появления памятников черняховской культуры на Днепро-Донецком водоразделе//РА. — 2003. — № 3.
14. *Любичев М. В.* «Скифские войны» III в. и появление элементов черняховской культуры восточнее Днепра//ВХНУ. — 2003. — № 594. — История: вип. 35.
15. *Любичев М. В.* Этнокультурный подтекст распространения фибул группы Альмгрен VII восточнее Днепра//Древности, 2006–2008: харьковский историко-археологический ежегодник. — X., 2008.
16. *Kolník T.* K typologii a chronologii niektorých spon z mladšej doby rímskej na juhozápadom Slovensku//SA. — 1965. — № 13.
17. *Мончинська М.* О так называемых «сарматских» фибулах в Средней и Восточной Европе//Сто лет черняховской культуре. — К., 1999.
18. *Амброз А. К.* Фибулы юга Европейской части СССР//САИ. — 1966. — Вып. Д1–30.
19. *Schindler R.* Die Besiedlungsgeschichte der Goten und Gepiden im unteren Weichselraum auf Grund der Tongefäße//Quellenschriften zur ostdeutschen Vor- und Frühgeschichte. — Leipzig, 1940. — Bd. 6.
20. *Schulte L.* Die Fibeln mit hohem Nadelhalter in Deutschland-Forschungsgeschichte und Forschungsansätze//100 Jahre Fibelformen nach Oscar Almgren. — Wünsdorf, 1998.
21. *Almgren O.* Studien über nordeuropäische Fibelformen der ersten nachchristlichen Jahrhunderte mit Berücksichtigung der provinzialrömischen und südrussischen Formen//Mannus-Bibliothek. — Leipzig, 1923. — Nr. 32.
22. *Matthes W.* Die nördlichen Elbgermanen in spätrömischer Zeit. — Leipzig, 1931.
23. *Matthes W.* Die Germanen in der Prignitz zur Zeit der Völkerwanderungszeit im Spiegel der Urnenfelder von Dahlhausen, Kuhbier und Kyritz. — Leipzig, 1931.
24. *Kuchenbuch F.* Die altmärkisch-osthannöverschen Schalenurnenfelder der spätrömischen Zeit Jahresschrift für mitteldeutsche Vorgeschichte. — Halle/Saale, 1938. — 27.
25. *Tejral J.* Die Grundprobleme der kaiserzeitlichen Fibelforschung im norddanubischen Raum//100 Jahre Fibelformen nach Oscar Almgren. — Wünsdorf, 1998.
26. *Kaczmarek M.* Spätrömische Fibeln mit höherem Nadelhalter im nordwestlichen Polen//100 Jahre Fibelformen nach Oscar Almgren. — Wünsdorf, 1998.
27. *Leube A.* Zur Fibel mit hohem Nadelhalter im nördlichen Elbgebiet//Studien zur Sachsenforschung. — Oldenburg, 1999. — 13.
28. *Meyer E.* Die germanischen Bodenfunde der spätrömischen Kaiserzeit und der frühen Völkerwanderungszeit in Sachsen. — 1976. — Teil II.
29. *Brandt J.* Das Urnengräberfeld von Preetz in Holstein 2. bis 4. Jh. nach Christi Geburt Offa-Bücher. — Neumünster, 1960. — 16.
30. *Keller E.* Zur Chronologie der jünger-kaiserzeitlichen Grabfunde aus Südwestdeutschland und Nordbayern//Studien zur vor- und frühgeschichtliche Archäologie. — München, 1974.
31. *Leube A.* Die römische Kaiserzeit im Oder-Spree-Gebiet//Veröffentlichungen des Museum für Ur- und Frühgeschichte Potsdam. — Berlin, 1975. — Bd. 9.
32. *Schab-Döriges H.* Die Bodenfunde des 3. bis 6. Jahrhunderts nach Chr. zwischen unterer Elbe und Oder//Offa-Bücher. — 1970. — Bd. 23.
33. *Nowakowski W.* Die Funde der Römischen Kaiserzeit und der Völkerwanderungszeit in Masuren. — Berlin, 1998.
34. *Вльме Е.* Die germanische Stämme und die Kulturen zwischen Oder und Passarge zur römischen Kaiserzeit Mannus-Bibliothek. — 1912. — Nr. 8.
35. *Kurpiewski A.* Cmentarzysko kultury wielbarskiej w Gostkowie//Supplementa Monumenta Studia Gothica. — Lublin, 2008. — Zeszyt 1.
36. *Wolągiewicz R.* Lubowidz. Ein birituelles Gräberfeld der Wielbark-Kultur aus Zeit vom Ende des 1. Jhs. V. Chr. Bis zum Anfang des 3. Jhs. n. Chr.//Monumenta Archaeologica Barbarica. — Kraków, 1995. — T. I.
37. *Schuster J.* Die Westgrenze der Wielbark-Kultur und das Problem der sog. Kulturellen Einflüsse aus dem östlichen Pomorze//EAZ. — 1996. — 37.
38. *Pietrzak M.* Pruszcz Gdański. Fundstelle 10. Ein Gräberfeld der Oksywie- und Wielbark-Kultur in Ostpommern//Monumenta Archaeologica Barbarica. — Kraków, 1997. — T. IV.

39. *Jaskanis J.* Cecele. Ein Gräberfeld der Wielbark-Kultur in Ostpolen//*Monumenta Archaeologica Barbarica*. — Krakyw, 1996. — T. II.
40. *Ziemińska-Odojowa W.* Niedanowo. Ein Gräberfeld der Przeworsk- und Wielbark-Kultur in Nordmasowien//*Monumenta Archaeologica Barbarica*. — Krakyw, 1999. — T. VII.
41. *Jahn M.* Funde aus dem vierten Jahrhundert n.Chr//*Altschlesien*. — 1926. — Bd. 1.
42. *Godłowski K.* Die Przeworsk-Kultur der mittleren und späten Kaiserzeit//*Zeitschrift für Archäologie*. — 1968. — 2.
43. *Czopek S., Podgyrska-Czopek J.* Osada z okresu rzymskiego w Grodzisku Dolnym, stan 22 w wietle dotychczasowych bada//*Monumenta studia Gothica*. — Lublin, 2004.
44. *Skorupka T.* Prowincjonalnorymskie zapinki z Kowalewka, pow. Obornicki//*Korpus znalezisk rzymskich z europejskiego Barbaricum*. — Warszawa, 2001. — Suplement — tom 2: Nowe znaleziska importow rzymskich z ziem Polski II.
45. *Kokowski A.* Neue Materialien aus dem oberen Buggebiet//*Probleme der relativen und absoluten Chronologie ab Laténezeit bis zum Frühmittelalter*. — Krakow, 1992.
46. *Kokowski A.* Die Masłomęcz-Gruppe//*BRGK*. — 1997. — Bd. 78.
47. *Kren H., Pollak M.* Kleinhöflein Fundberichte aus Österreich. — Wien, 2008. — Bd. 46 (2007).
48. *Peškar I.* Fibeln aus der römischen Kaiserzeit in Mähren. — Praha, 1972.
49. *Godłowski K.* Die Chronologie der Jüngerer und Späten Kaiserzeit in dern Gebieten südlich der Sudeten und Karpaten//*Probleme der relativen und absoluten Chronologie ab Laténezeit bis zum Frühmittelalter*. — Krakow, 1992.
50. *Kolník T.* Honosné spony mladšej doby rímskej vosvetle nálezov z juhozápadného Slovensku//*SA*. — 1964. — № 12.
51. *Vaday A.* Komitat Szolnok//*Corpus der römischen Funde im europäischen Barbaricum*. Ungarn. — Budapest, 2005. — Bd. 1.
52. *Palade V.* Așezarea și necropola de la Bârlad-Valea Seacă. — București, 2004.
53. *Harhoiu R.* Dunărea de jos on epocă migrațiilor//*Materiale și cercetări arheologice*. — București, 2008. — Serie novă. — IV.
54. *Баран В. Д., Готкало О. В.* Черняхівські поселення басейну Гнилої Липи. — К., 2006.
55. *Баран В. Д.* Черняхівська культура. — К., 1981.
56. *Баран В. Д.* Памятники черняховской культуры бассейна Западного Буга (раскопки 1957–1960 гг.)//*МИА*. — 1964. — № 116.
57. *Некрасова А. Н.* Памятники черняховской культуры Днепровского Левобережья //Готы и Рим. — К., 2006.
58. *Никитина Г. Ф.* Гребни черняховской культуры//*СА*. — 1969. — № 1.
59. *Шелов Д. Б.* Узкогорлые светлоглиняные амфоры первых веков н. э.//*КСИА*. — 1978. — Вып. 156.
60. *Andrzejowski J.* Liwiec River as axis of local settlement structures of the Przeworsk and Wielbark Cultures//*Wasserwege: Lebensadern-Trennungslinien-Neumünster*, 2005.
61. *Diaconu Gr.* Über die Fibel mit Halbkreisförmiger Kopfplatte und rautenförmigen Fuss aus Dazien//*Dacia*. — 1973. — XVII.
62. *Сымонович Э. А.* Букреевка 2 — селище второй четверти I тыс. н. э. возле Курска//*МИАДЛ*. — Курск, 1990.
63. *Rau G.* Körpergräber mit Glasbeigaben des. 4. nachchristlichen Jahrhunderts im Oder-Weichsel-Raum//*Acta Praehistorica et Archaeologia*. — 1972. — № 3.
64. *Башкатов Ю. Ю., Дегтярь А. К., Любичев М. В.* Селище позднеримского времени Родной Край 3 в бассейне Северского Донца//*Древности*. — Х., 1997.
65. *Абрамов А. П.* Античные амфоры. Периодизация и хронология//*Боспорский сборник*. — М., 1993. — Вып. 3.
66. *Крапивина В. В.* Ольвия. Материальная культура I—IV вв. н. э. — К., 1993.
67. *Гороховский Е. А.* Хронология черняховских могильников лесостепной Украины //Труды V Международного конгресса археологов-славистов. — К., 1988. — Т. 4.

68. *Винокур И. С.* Ружичанский могильник//МЧК. — М., 1979.
69. *Гей О. А., Бажан И. А.* Хронология эпохи «готских походов» (на территории Восточной Европы и Кавказа. — М., 1997.
70. *Радюш О. А.* Новые памятники III—V вв. в Курском Посеймье//Лесная и лесостепная зоны Восточной Европы в эпохи римских влияний и Великого переселения народов. — Тула, 2008.
71. *Обломский А. М.* Некоторые соображения о походах дружин короля готов Германариха на восток//Лесная и лесостепная зоны Восточной Европы в эпохи римских влияний и Великого переселения народов. — Тула, 2008.

Резюме

Любичев М. В. Про хронологію горизонту Боромля (датування фібул групи VII О. Альмгрена в комплексах Центральної та Східної Європи)

У статті мова іде про датування пам'яток горизонту Боромля в Дніпро-Донецькому лісостепу на основі знахідок фібул з високим приймачем групи VII О. Альмгрена в небагатьох закритих (поховання могильників Журівка-Ольшанська, Ружичанка) та умовно-закритих комплексах (деякі житла поселень Дем'янів 2, Боромля 2, Букреєвка 2, Рідний Край 3). Там вони знаходились поряд з фрагментами амфор, кістяними гребінцями. В якості аналогії приведено матеріал із датування цих фібул в Центральній Європі. Там комплекси з ними віднесено до ступенів B2/C1, C1a римського часу. В Східній Європі вони твердо належать ступеню C1b, початку C2 і можливо припускати їх існування до кінця ступеня C2, коли пам'ятки горизонту Боромля припиняють своє існування.

Ключові слова: фібули з високим приймачем, горизонт Боромля, пізньоримський час, ступені B2/C1, C1, C2.

Summary

M. Liubichev. About Chronology of Horizon Boromlia (Fibulae of VII O. Almgren Group in the Complexes of Central and East Europe)

The article is devoted to the dating of monuments of horizon Boromlia on the bases of finds of fibulae with high catch-plate of VII O. Almgren group in Dnepr-Donets forest-steppe, which were found in a few closed (burials of the burial grounds Zhuravka-Olshanskaya, Ruzhichanka) and conditionally-closed complexes (some dwellings of the settlements Dem'yanov 2, Boromlja 2, Bukreevka 2, Rodnoj Kraj 3). There they were together with fragments of amphoras and bone combs. As analogy the material which shows dating of these fibulae in the Central Europe is given. There complexes with them concern the step B2/C1, C1a of the Roman Period. In the Eastern Europe they belong to the steps C1b, the beginning of C2 and it is possible to assume their existence till the end of the step C2 when the monuments of horizon Boromlia stop their existence.

Key words: fibulae with high catch-plate, horizon Boromlia, Late Roman Period, stage B2/C1, C1, C2.

