



Д. С. Гречко

Курганы конца VI—середины V вв. до н. э. Нижнего Побужья: греки или скифы?



Северное Причерноморье на протяжении веков являлось ареной диалога культур кочевников и земледельцев. Контакты способствовали обоюдному обогащению культур новейшими достижениями в сфере производства, культуры и военного дела. К сожалению, до сих пор характер данных взаимоотношений не получил однозначной оценки у исследователей. Актуальным заданием исследователей продолжает оставаться изучение вопросов этнической атрибуции, датировки и трактовки курганных погребений Нижнего Побужья VI—середины V вв. до н. э. [1, с. 32].

Курганы (*тюрк.* круглая могила, могильный дом, могильная насыпь, холм, укрепление) появляются в Северном Причерноморье в IV тыс. до н. э. в связи с утверждением подвижного скотоводства в степи. С этого времени и до XIV в. н. э. курганный обряд погребения в данном регионе становится господствующим [2, с. 196–217]. Но сама насыпь над могилой не стала характеризовать определенный этнос, поскольку данная традиция не являлась локальным явлением, характерным для степей Евразии. Курганы известны на всей территории Европы, существуют также в Северной Америке [2, с. 196–217]. Проблема этнокультурной интерпретации погребенных под насыпями появилась вследствие такого исторического явления как переселения племен, у которых бытовала традиция сооружения курганов, на территории, где данная практика уже существовала. Наиболее ярким примером возникновения подобных дискуссий могут служить средневековые дружинные курганы Киева и Чернигова, которые, в силу господства в советской исторической науке антинорманизма, долгое время приписывались славянам. Сегодня все чаще исследователи говорят об их принадлежности викингам [3, с. 155, 163–164, 200].

Еще одну причину для будущих дискуссий ученых породила Великая греческая колонизация. Малоазийские греки, которые освоили побережье Северного Причерноморья во второй половине VII—VI вв. до н. э., использовали курганный обряд захоронения, начиная с бронзового века [4, с. 170; 5, с. 24]. В Нижнее Побужье в это время был направлен один из наиболее мощных колонизационных потоков. Это привело к образованию густой сети поселений греков, возле которых функционировали, в основном, грунтовые могильники [6, с. 37]. В данном регионе известны и захоронения под насыпями [5, с. 19–23], которым и посвящено данное исследование.

Изучение курганов региона происходило с большими перерывами. Так, после раскопок Марицинского (Адзигольского) могильника М. Эбертом в 1911 г. [7, р. 1–32], исследования возобновились лишь в 1961 г. в связи с проведением охранных работ в зоне строительства оросительных систем. В результате исследований была в значительной мере обновлена источниковая база [8, с. 6–7]. В 1983 г. раскапывался Матросовский могильник, расположенный вблизи Ольвии [9, с. 131–135]. После этого

в связи с плохой финансовой ситуацией в стране, лишь в 1988 г. удалось исследовать 6 курганов в могильнике у с. Прибугское [10, с. 4–32]. После этого изучение курганов VI—середины V вв. до н. э. больше не проводилось.

Долгое время научной общественности была доступна лишь информация о раскопках Аджигольских курганов. После второй мировой войны большинство исследователей видели в погребенных под этими курганами скифов, что дало возможность выделить приольвийский локальный вариант скифской культуры [11, с. 71–75]. Ф. М. Штителман, учитывая данные Геродота (IV,17), видела в населении, оставившем поселения и могильники Нижнего Побужья, сильно эллинизированное оседлое племя каллипидов [12, с. 271–272].

Впервые в подобной этнической интерпретации Аджигольского могильника усомнился В. В. Лапин [13, с. 168–170]. Исследователь видел в Марицинском (Аджигольском) курганном (первая половина V в. до н. э.) и Петуховском грунтовым (IV—III вв. до н. э.) некрополях единый комплекс, который характеризует единую линию развития погребального обряда греков Северного Причерноморья. Следов постепенной эллинизации погребенных под Аджигольскими курганами ученый не видел, а, наоборот, усматривал в погребениях устойчивое сочетание определенных элементов греческой обрядности. В. В. Лапин считал, что для этого периода скифские захоронения были исключительно одиночными и не образовывали отдельных могильников. Погребения коней под курганами IJ, IU, IS были связаны с поздними захоронениями, хотя лишь под последней насыпью зафиксировано средневековое погребение с саблей. Находку в кургане IG **двух бронзовых ножей исследователь не смог объяснить в контексте греческой погребальной обрядности** [13, с. 171]. Не было сделано попытки найти аналогии погребению грека на разостланном доспехе (курган IG), что и не удивительно, поскольку их нет [8, с. 53].

Скифологи, видимо, не увидели весомых аргументов для исключения Аджигольских курганов из перечня скифских и не отреагировали на работу В. В. Лапина [14, с. 198–199; 15, с. 43; 16, с. 17].

Дискуссия об этнокультурной интерпретации курганов Нижнего Побужья была возобновлена после публикации результатов раскопок северного и южного некрополей у с. Прибугское вблизи Ольвии [17, с. 1–7]. С. А. Липавский и И. А. Снытко увидели прямые аналогии *отдельным чертам* погребального обряда в античных некрополях Греции, Истрии и Ольвии [17, с. 4]. Ученые соотносят некрополь с местом погребения греков, живших на поселениях Чертоватое VII и Чертоватое II. При чем делается это не на основании анализа погребального обряда, а в виду соседства и синхронности данных памятников, а также идентичности вещественного материала. В завершении статьи С. А. Липавский и И. А. Снытко предложили трактовать описанные подкурганые захоронения, как принадлежавшие грекам с высоким социальным статусом. Именно данный факт выделяет данные могилы на фоне основной массы погребений Ольвии, что, по мнению некоторых исследователей, косвенно свидетельствует как раз в пользу негреческой принадлежности погребенных [18, с. 58].

В этом же препринте помещена статья С. А. Липавского, посвященная времени появления курганных погребений в Ольвии [5, с. 18–35]. Мы остановимся подробнее на основных моментах данной работы.

Отсутствие курганов архаического времени в могильнике Ольвии С. А. Липавский объясняет их плохой изученностью, хотя на сегодня раскопано 36 курганов в разных частях некрополя. Осталось нераскрытой 91 насыпь [19, с. 160]. На данный момент нет никаких препятствий для того, чтобы считать ольвийский некрополь VI—середины V вв. до н. э. исключительно грунтовым.

Следующим пунктом, где С. А. Липавский нашел архаические курганы греков, является Березань [5, с. 20]. Ученый обращается к работе Э. Р. фон Штерна, где описываются раскопки «больших и малых плоских курганов» [20, с. 44–46]. Но тот факт,

что под одним из «курганов» в 1905 г. было раскопано 60 захоронений, а их размещение и характеристики не отличаются от исследованных Г. Л. Скадовским грунтовых могил и строительных остатков [13, с. 120], позволяет предполагать путаницу терминов. «Плоскими курганами» Э. Р. фон Штерн обозначал возвышения, образовавшиеся в результате вывоза мусора [20, с. 83]. В первой половине V в. до н. э., как точно написал В. В. Лапин, «город живых» теснил «город мертвых» [13, с. 112]. Подобные возвышения более правомерно считать зольниками, которые хорошо известны у греков [21, с. 297–301], нежели курганами. И тем более подобные объекты не имеют ничего общего с Аджигольскими и Прибугскими курганами.

При рассмотрении Аджигольского некрополя С. А. Липавский повторяет аргументы В. В. Лапина, о которых речь шла выше. На сегодня в пользу принадлежности грекам данных курганов не может говорить наличие основных погребений под насыпями, сгруппированными в один могильник, восточная ориентировка и наличие античного импорта. Все эти черты хорошо известны в синхронных скифских могильниках как Степи, так и Лесостепи, где они находят прямые аналогии [22, с. 51–91; 23, с. 219–220; 24, с. 46–107; 25, с. 133–136; 26, с. 24–32; 27, с. 202–203, 244–247]. Эталонным памятником для скифской погребальной обрядности первой половины V в. до н. э. может являться аджигольский курган 1G, в котором был погребен воин на разостланном пластинчатом доспехе с двумя жертвенными бронзовыми ножами. Захоронение имеет прямую аналогию в степном Побужье — Новая Розановка [28, с. 208–212]. Еще четыре пары бронзовых ножей, которые имели культовое назначение, найдены в скифских захоронениях восточноевропейской Лесостепи VII—середины V вв. до н. э. [29, с. 154–156]. Поиск параллелей комплексу данного захоронения в греческом мире результатов не дал, поскольку наборные панцири не получили у греков распространения [30, р. 85], а бронзовые ножи вообще неизвестны. Хотя стоит отметить, что греки, судя по находке в Ольвии фрагмента чешуйчатого панциря [31, с. 127–131] и граффити с изображением гоплита в подобном доспехе с Березани [32, с. 47], использовали данное защитное снаряжение, но в могилы его никогда не клали [33, р. 40, 78–79, 100–105].

При доказательстве греческой этнической принадлежности погребенных под насыпями у с. Прибугское, С. А. Липавский повторяет аргументы совместной статьи с И. А. Снытко, добавив неточную ссылку на некрополь Истрии без указания страниц [5, с. 22]. Истрийские курганы возводились исключительно над кремациями [34, р. 134–285], поэтому аналогиями они служить не могут. Также неточной является ссылка на некрополь Пантикапея, где известен лишь один курган V в. до н. э., насыпанный над остатками кремации [35, с. 232].

Ю. С. Гребенников не сомневается в существовании приольвийского локального варианта скифской степной культуры, выделенного И. В. Яценко. Ученый добавляет к Аджигольскому могильнику Матросовский, Лупаревский, Ковалевский и несколько погребений у с. Ковалевка Новоодесского района¹ [8, с. 28]. Характерным для данных могильников является незначительное количество оружия и наличие наборов античной керамики, что отличает их от степных [8, с. 39]. Ю. С. Гребенников в целом датирует погребения группы первой половиной V в. до н. э. [8, с. 50–51] и соотносит их со скифским кочевым или полукочевым населением, известным как эллино-скифы (каллипиды) Геродота. С ними ученый связывает и многочисленные временные стоянки в регионе. Относительно статуса данного населения можно согласиться с Ю. С. Гребенниковым, что скифы никогда не были зависимым населением и представляли грозную силу, с которой грекам всегда приходилось считаться [8, с. 111].

¹ Еще три погребения в двух курганах раскопано у с. Константиновка Новоодесского района, но конкретные данные о них нам не известны [8, с. 28].

Крупные курганы на могильниках ольвийской хоры еще не исследовались, поэтому вопрос об их культурно-хронологической принадлежности остается открытым [36, с. 27].

После краткого рассмотрения истории изучения нижнебугских курганов, более подробно остановимся на их характеристике. На сегодня в Нижнем Побужье в 5 могильниках изучено 36 курганов конца VI—первой половины V вв. до н. э. (табл. 1; рис. 1), которые за исключением Прибугского, были включены Ю. С. Гребенниковым в приольвийскую группу [8, с. 28].

Таблица 1

Курганы Нижнего Побужья конца VI—первой половины V вв. до н. э.

№	Курган	Крепида	Объем могилы, м ³	Ориенти- ровка могилы/ костяка	Датировка, в. до н. э.	Примечания
1	Матросовка, № 3	—	2,28	3—В	вт. четв. V	Сожженное перекры- тие?
2	№ 4	—	2,3	3—В	вт. четв. V	Ямки по углам
3	№ 5	—	2,8	3—В/В	?	Ровик
4	№ 6	—	3,12	3—В/В	вт. четв. V	Ровик
5	№ 7	—	3,3	3—В	пер. пол. V	Ровик
6	№ 8	—	2,2	3—В	вт. четв. V	Ровик
7	№ 9	—	3	3—В/В	вт. четв. V	
8	№ 10	—	1,4	3—В	?	
9	№ 11	—	1,2	3—В	пер. пол. V	
10	Прибугское, ЮН, № 1	—	13	3—В	пер. четв. V	Деревянное перекрытие
11	№ 2	—	11	3—В	конец VI—н. V	Камышовая подстилка на деревянном перекрытии
12	№ 3	—	17	3—В	конец VI—н. V	Камышовая подстилка, вертикальная облицовка стен деревом
13	СН, № 1		8,6	3—В	пер. четв. V	Камышовая подстилка
14	№ 2	+	10	3—В	конец VI—н. V	Камышовая подстилка
15	№ 3	—	10	3—В	конец VI—н. V	Камышовая подстилка на деревянном перекры- тии, вертикальная облицовка стен деревом
16	Лупарево, № 5/1	—	5,2	3—В	пер. пол. V	Впускное, каменное изваяние, ровик
17	№ 7	—	2,4	3—В	V	Ровик
18	№ 11	—	2,4	3—В/В	пер. пол. V	Ровик
19	Аджиголь, 1J	—	9	3—В/В	пер. пол. V	Погребения людей и ло- шадей в насыпи
20	1U	—	4 м ²	3—В	пер. пол. V	

21	1G	—	12	СВ—ЮЗ/СВ	вт. четв. V	
22	1O	—	2,6 м ²	СЗ—ЮВ	вт. четв. V	
23	1Т	—	2,5	СВ—ЮЗ	вт. четв. V	
24	1R	—	2,7	З—В	вт. четв. V	
25	Ковалевка, I № 2/1	+	?	З—В/З	V	Впускное
26	№ 7/1	+	1,5	З—В	V	
27	Ковалевка, II № 2/3	+	6,1	З—В/З	пер. пол. V	Впускное, золотая обивка чаши
28	№ 3	+	4,1	З—В	V	
29	№ 4	+	0,21	З—В	пер. пол. V	Панцирь, 2 дельфинчика, ритуальный комплекс?
30	№ 5	+	3,1	З—В	V	
31	№ 6/1	+	?	З—В/З	пер. пол. V	Впускное, бляшки от конской сбруи
32	№ 7	+	3,2	З—В	V	
33	Ковалевка, III, № 3	+	1,3	СВ—ЮЗ	V	
34	№ 4	+	2	З—В	V	
35	Ковалевка, IV, № 3/4			З—В	V	
36	№ 7			З—В	V	

Примечание. СН — северный некрополь, ЮН — южный некрополь.

Все данные некрополи возникли возле курганов бронзового века [8, с. 36–37]. В Ковалевском могильнике в более ранние курганы № 2 (группа 1), 2 (группа 2) и 6 (группа 2) были впущены скифские погребения [24, с. 46–107]. Важно подчеркнуть, что лишь в последних двух могилах были найдены изделия в зверином стиле. Скифское захоронение, впущенное в курган № 5 срубной культуры возле с. Лупарево, сопровождалось каменным изваянием [26, с. 24–26].

Насыпи сооружены в один прием. Из дополнительных элементов оборудования насыпей следует отметить наличие каменных креpid в Ковалевском могильнике. Они были зафиксированы 6 раз, что позволило Ю. С. Гребенникову указывать на определенную близость данных курганов степной группе [8, с. 37]. Также каменная креpidа опоясывала курган № 2 северного некрополя у с. Прибугское (рис. 3, 4) [10, с. 21]. Подобные сооружения скорее являются социальными признаками, чем этническими, поскольку были широко распространены в разные времена у различных народов [2, 201–211, 278–280]. Известен и курганный могильник в степном Побужье, в котором не было зафиксировано креpid — Каменная Балка [37, с. 89–96]. Не последнюю роль в их создании играла и доступность строительных материалов.

Ровики окружали курганы № 5, 6, 7, 8 Матросовского и насыпи № 5, 7, 10, 11 Лупаревского могильников (рис. 2, 7–9; 4, 2–3). В них найдены следы тризны. В остальных случаях есть вероятность, что ровики не были зафиксированы при исследованиях, поскольку раскопками не исследовались полы и подножия насыпей (Аджигол, Прибугское). К тому же ровики иногда располагались на некотором расстоянии от насыпи [38, с. 87, рис. 26]. Подобные поминальные сооружения зафиксированы под

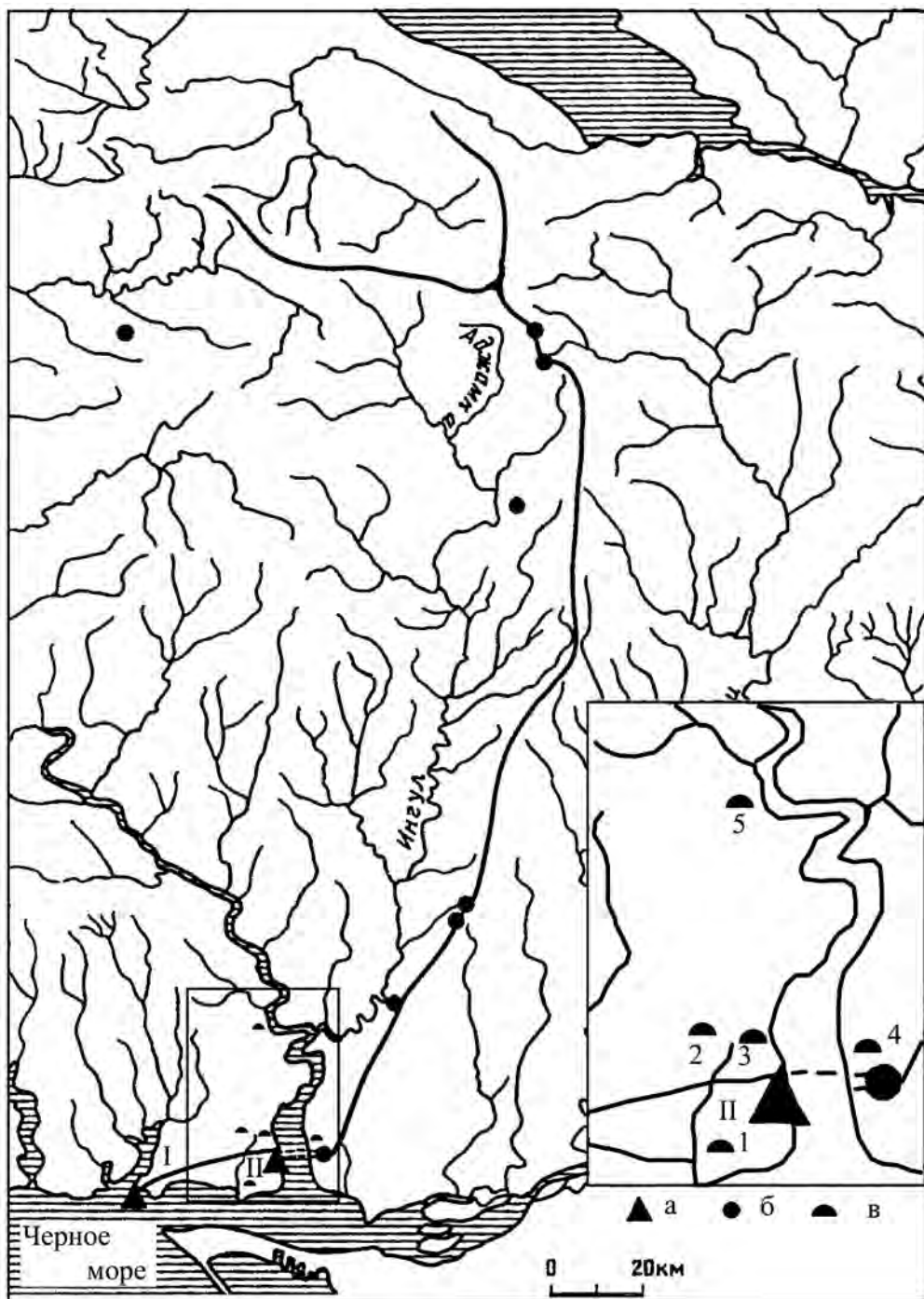


Рис. 1. Курганные могильники конца VI—первой половины V вв. до н. э.:

а — греческие колонии; б — места находок скифских изваяний; в — курганные могильники.

I — Березань; II — Ольвия. 1 — Солончаки (Аджиголь); 2 — Матросовка; 3 — Прибугское; 4 — Лупарево; 5 — Ковалевка.
 За основу взята карта Ю. В. Болтрика (Болтрик, 2000, с. 123, рис. 1)

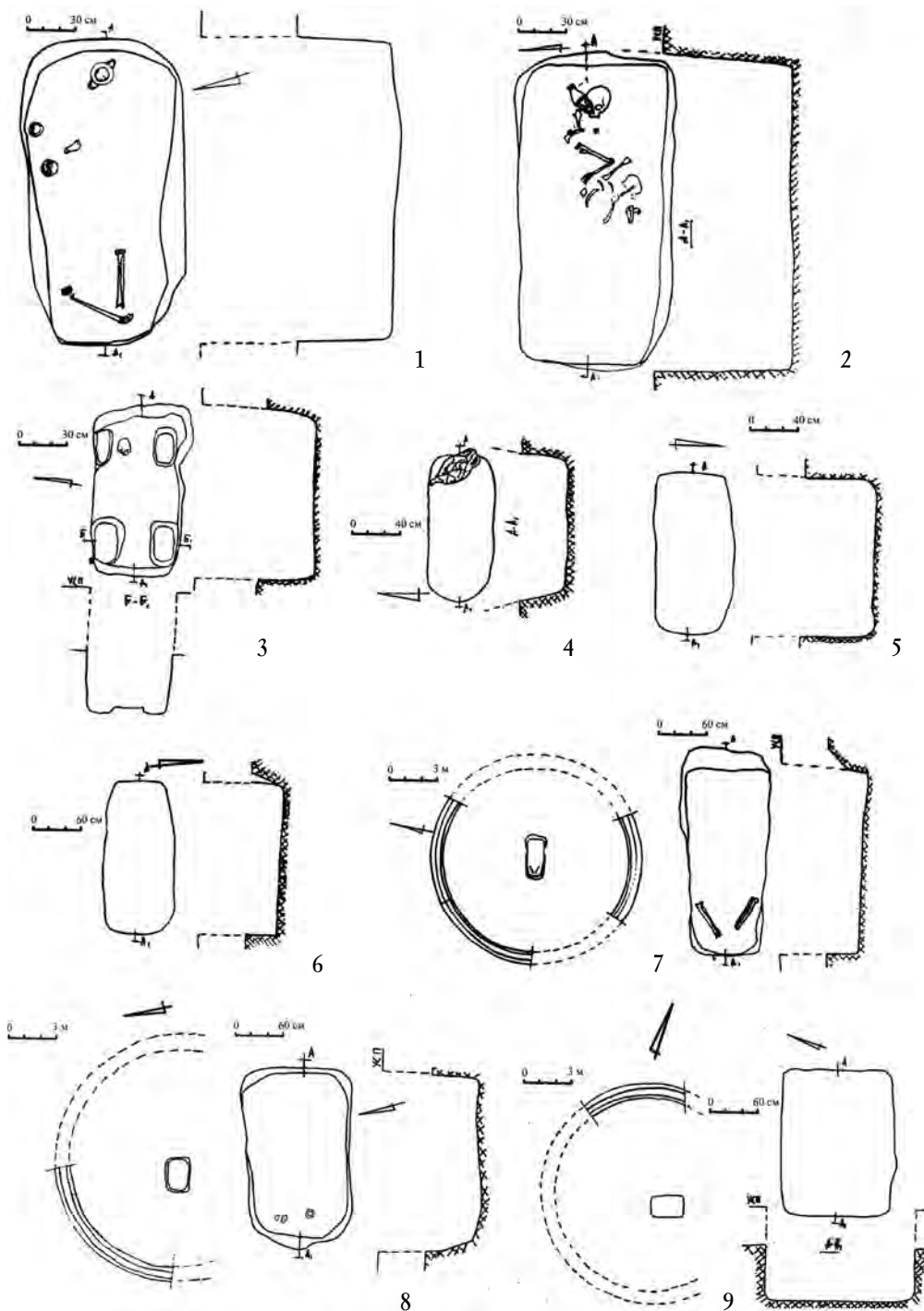


Рис. 2. Планы и разрезы погребений Матросовского могильника (по Шапошниковой О. Г. и др., 1983):

1 — курган № 3; 2 — курган № 8; 3 — курган № 4; 4 — курган № 11; 5 — курган № 9; 6 — курган № 10; 7 — курган № 5; 8 — курган № 6; 9 — курган № 7

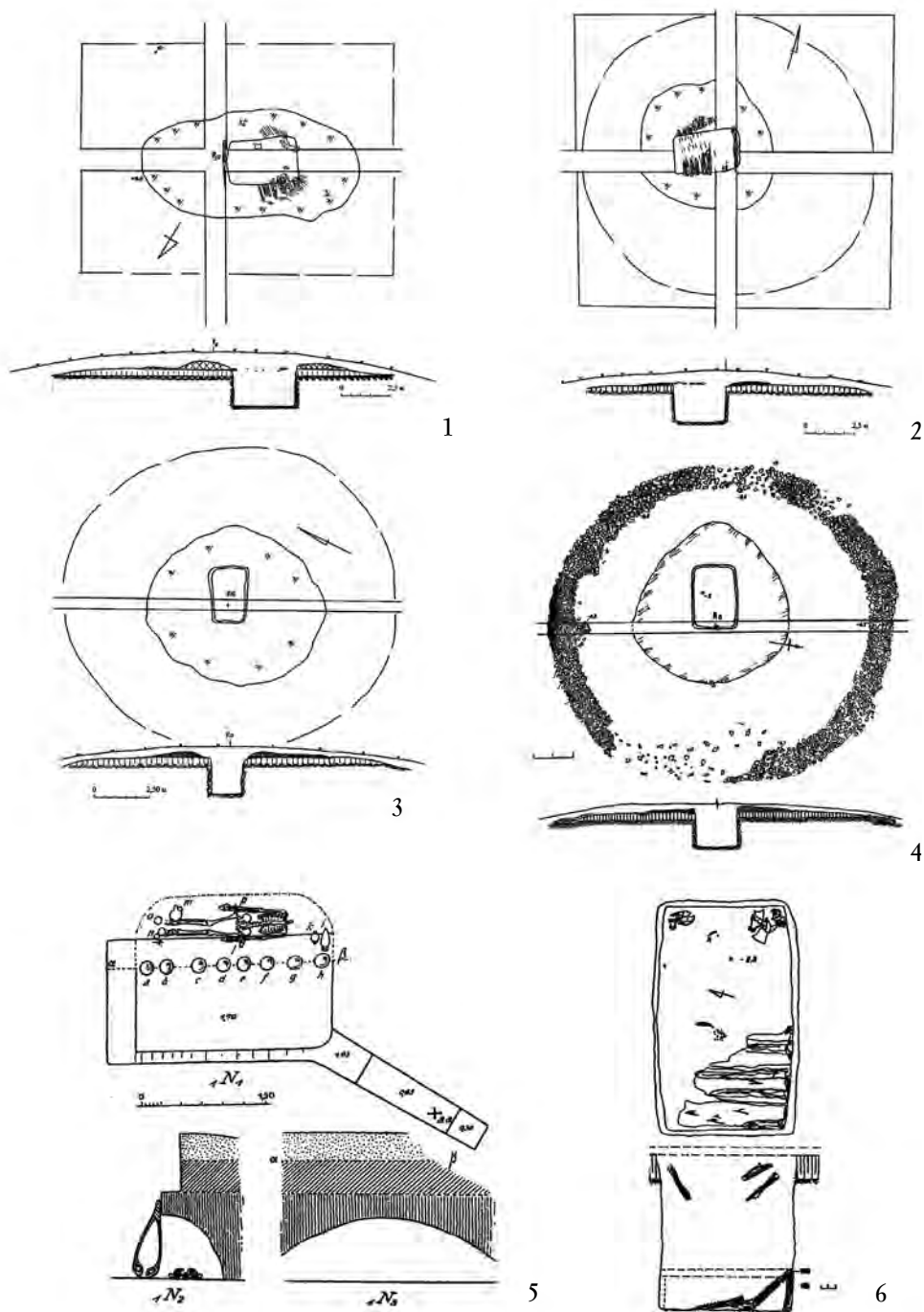


Рис. 3. Планы и разрезы погребений:

1 – курган № 2, южный некрополь у с. Прибугское; 2, 6 – курган № 3, южный некрополь у с. Прибугское; 3 – курган № 1, северный некрополь у с. Прибугское; 4 – курган № 2, северный некрополь у с. Прибугское; 5 – курган 1N Аджигольского могильника. 1–4 – по Снытко И. А. и др., 1988; 5 – по Ebert M., 1913

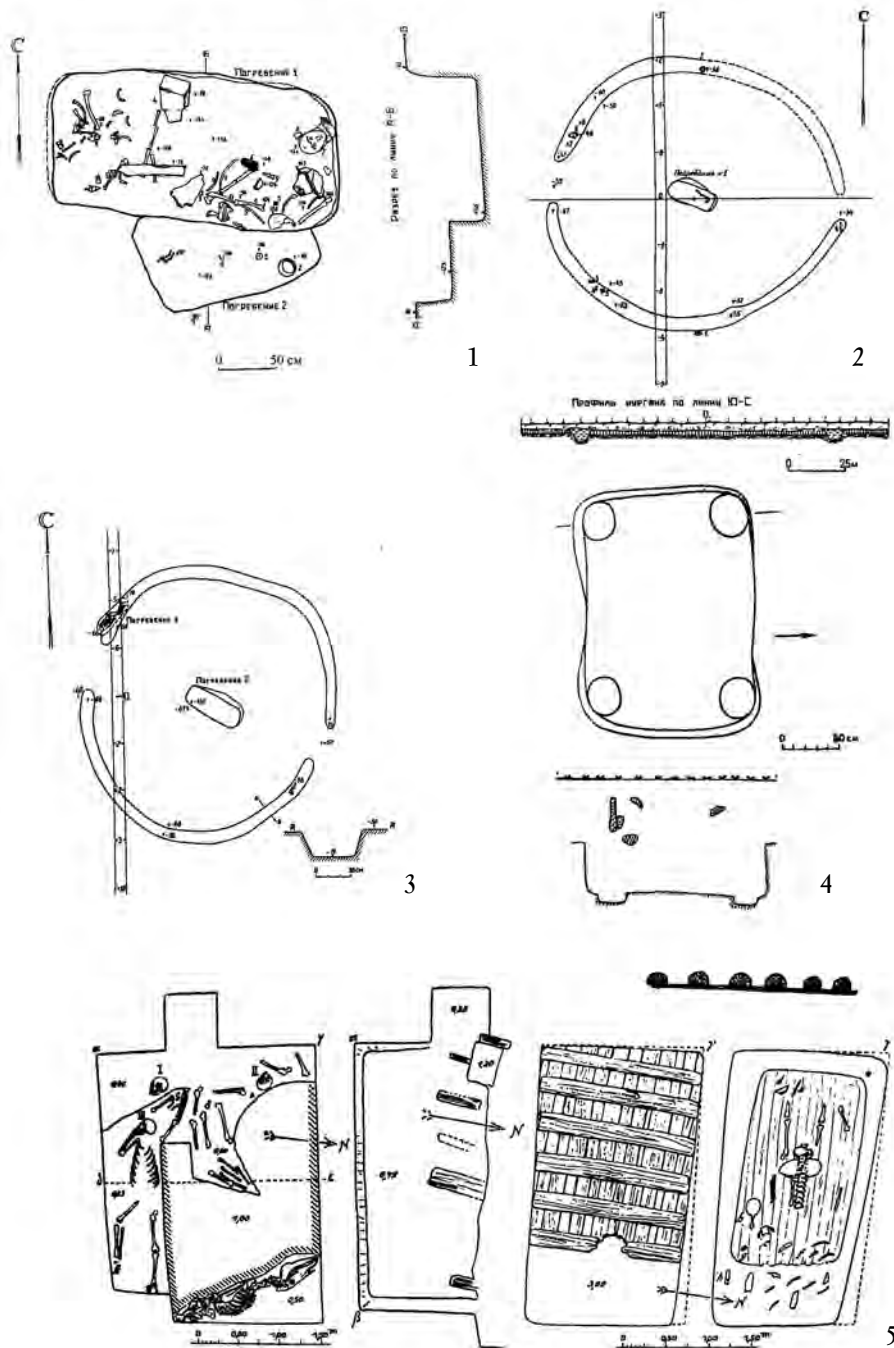


Рис. 4. Планы и разрезы погребений:

1 – курган № 5 у с. Лупарево; 2 – курган № 11 у с. Лупарево; 3 – курган № 7 у с. Лупарево; 4 – курган № 3, Ковалевка-II; 5 – курган 11 Аджигольского могильника. 1–3 – по Петренко В. Г. и Елагиной Н. Г., 1969; 4 – по Ковпаненко В. Г., Бунятян Е. П., Гаврилюк Н. А., 1978; 5 – по Ebert M., 1913

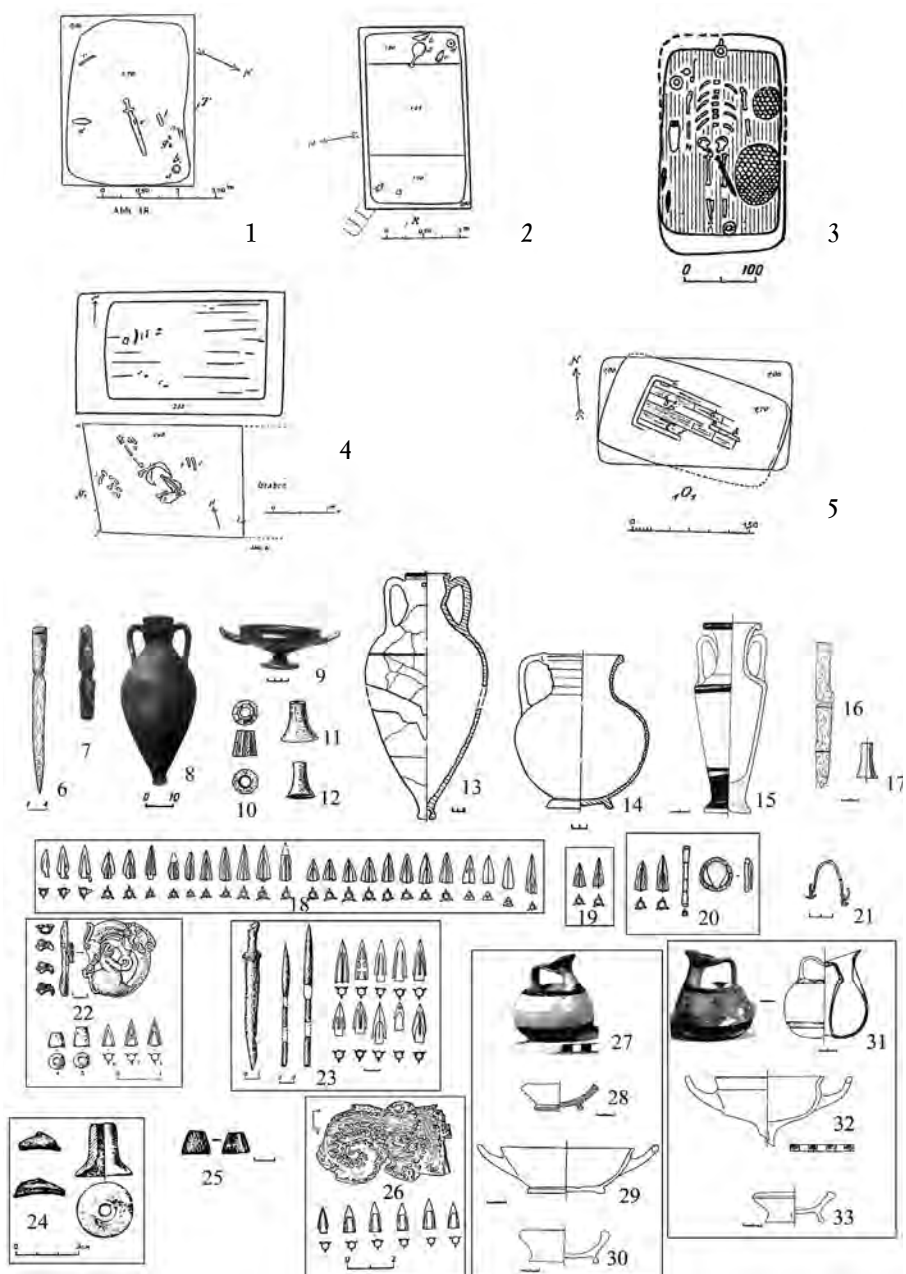


Рис. 5. Планы погребений и инвентарь:

1 – курган 1Т, Аджигол; 2 – курган 10, Аджигол; 3, 6–12, 23 – курган 1Г, Аджигол; 4 – курган 1Л, Аджигол; 5 – курган 10, Аджигол; 13–14 – курган № 1, южный некрополь у с. Прибугское; 15–17 – курган № 8 у с. Матросовка; 18 – курган № 2, южный некрополь у с. Прибугское; 19 – курган № 1, северный некрополь у с. Прибугское; 20 – курган № 3, северный некрополь у с. Прибугское; 21 – курган № 2, северный некрополь у с. Прибугское; 22 – погребение № 1, курган № 6, Ковалевка-II; 24 – курган № 4, Ковалевка-II; 25 – курган № 5, Ковалевка-II; 26 – погребение № 3, курган № 2, Ковалевка-II; 27–30 – курган № 3 у с. Матросовка; 31–33 – курган № 4 у с. Матросовка. 1–12, 23 – по Ebert M., 1913; 13–14, 18–21 – по Снытко И. А. и Липавскому С. А., 1990; 22–25, 26 – по Ковпаненко В. Г., Бунятян Е. П., Гаврилюк Н. А., 1978; 15–17, 27–33 – по Шапошниковой О. Г. и др., 1983.

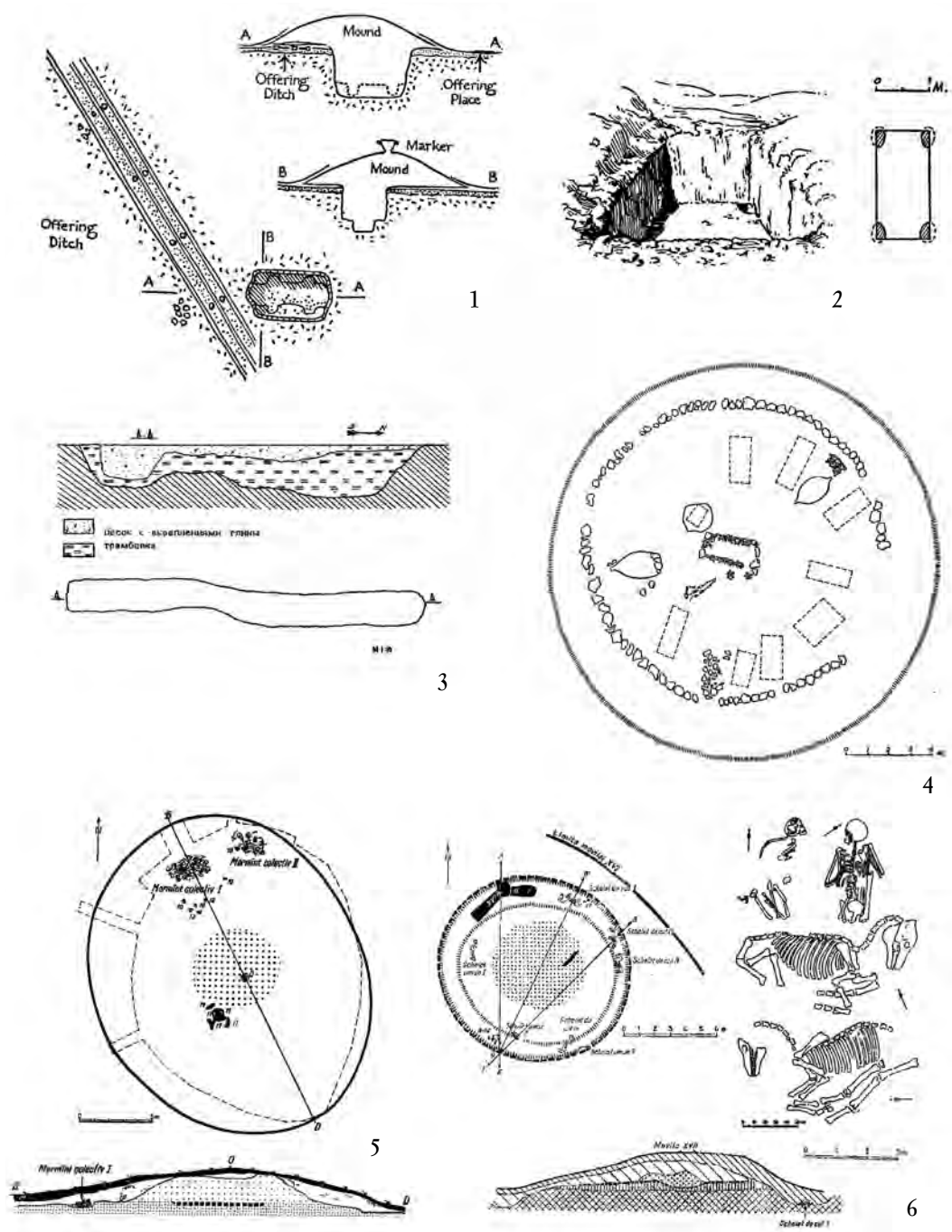


Рис. 6. Планы и разрезы греческих погребений и ровиков

1 – план и разрез кремационного погребения под курганом, надгробие и жертвенный ровик; 2 – кремационная яма (Врулия, Родос); 3 – жертвенная канавка № 1 (Ольвия, 1992 г.); 4 – курган в Вергине (Македония); 5 – курган № XII некрополя Истрии; 6 – курган № XI некрополя Истрии. 1–2, 4 – по Kurtz D., Boardman J., 1971; 3 – по Папановой В. А., 1993; 5–6 – по Alexandrescu P., 1966

И
Т
Б
Т
С

греческими курганами и на территории грунтовых могильников (рис. 6, 1, 3) [33, р. 73; 39, с. 42–44], но данные ровики не опоясывают курган или захоронения, а имеют вытянутую форму и принципиально отличаются от скифских.

Выкиды материковой глины окружали погребальные ямы северного и южного некрополей у с. Прибугское (рис. 3, 1–3), а также фиксировались благодаря светлым пятнам на поверхности полностью распаханных курганов Матросовского и Лупаревского могильников. Выкиды в Аджигольских и Ковалевских курганах не отмечены исследователями.

Погребальные сооружения представлены исключительно грунтовыми ямами прямоугольной в плане формы. Могилы ориентированы по линии запад-восток с небольшими, вероятно сезонными, отклонениями. Характерной особенностью могильников Нижнего Побужья первой половины V в. до н. э. является отсутствие погребений в подбоях, которые хорошо известны в степи.

Ямы Матросовского могильника (кроме кургана № 4), южного и северного некрополя у с. Прибугское имели деревянные перекрытия. В Матросовском кургане № 3 перекрытие, вероятно, было сожжено. Ничего не известно о перекрытиях могил у с. Лупарево и Ковалевка. Камышовая подстилка на деревянном перекрытии зафиксирована под двумя Прибугскими курганами. Подобный элемент погребального обряда скифов отмечает Геродот (IV, 71).

Однажды яма была перекрыта каменными плитами (Матросовка, кургана № 4). Несколько могил имели каменный заклад (Ковалевка, курган № 2, группа 1, курган № 3, 5, 6, группа 2, курганы № 3, 4, группа 3). Интересно, что дважды под данными каменными конструкциями в разных могильниках зафиксированы идентичные погребальные сооружения — прямоугольные в плане ямы с угловыми ямками (рис. 2, 3; 4, 4). Подобные могилы имеют значительное количество аналогий среди погребений позднего бронзового века и предскифского времени Северного Причерноморья [40, с. 92–94]. Важно отметить, что такая конструкция зафиксирована в скифских захоронениях V в. до н. э. и данные могилы наиболее соответствуют описанной Геродотом (IV, 71) могиле скифского царя [40, с. 96]. Внешнее сходство с данными погребениями имеет сооружение из некрополя Врулия на Родосе, но она является ямой для кремации покойников (рис. 6, 2) [33, р. 175, fig. 30]. Предназначение ямок точно установить не удастся, поскольку следов дерева в них не обнаружено. В греческих захоронениях, которые содержали саркофаги на ножках, подобных ямок для их установки не обнаружено, а углубления имели прямоугольную форму [19, с. 107, рис. 41, 1, 3].

В могилах курганов № 3 северного и южного некрополей у с. Прибугское, кроме деревянного перекрытия, были зафиксированы следы вертикальной облицовки стен (рис. 3, 6) [10, с. 15, 24]. Интересно, что деревянные перекрытия известны только в ольвийских погребениях классического периода [41, с. 11]. Появление данных конструкций в боспорских могилах исследователи связывали с варварским влиянием [42, с. 261–262]. Облицовка могил деревом из-за доступности материала получила широкое распространение в Лесостепи [43, с. 58–64]. Запасы древесины имелись и в Нижнем Побужье [6, с. 15, рис. 2; 44, с. 17], что и повлияло на его довольно широкое применение для строительства погребальных сооружений.

Ориентировка костяков черепами на восток зафиксирована в 10 случаях в Аджигольском, Матросовском и Лупаревском могильниках. Западная ориентировка зафиксирована лишь в 3 впускных погребениях Ковалевского могильника (табл. 1).

Инвентарь погребений различных могильников Нижнего Побужья сильно отличается. Некрополи, расположенные вблизи Ольвии, отличаются наличием большого количества античной импортной керамики, что не удивительно. В погребениях Лупаревского могильника фактически отсутствовали находки из-за сильного ограбления и низкого социального статуса погребенных. Курганы датировались на основании

находок фрагментов амфор первой половины V в. до н. э. в тризнах и заполнениях ям. Захоронения Ковалевского могильника также сильно ограблены, но выделяются на общем фоне находками изделий, выполненных в зверином стиле из двух впускных могил. Античный импорт в данном некрополе представлен фрагментами амфор и двумя бронзовыми дельфинчиками, которые больше не найдены ни в одном скифском захоронении Северного Причерноморья.

Среди рассматриваемых курганов древнейшими являются захоронения южного и северного некрополей у с. Прибугское. Авторы на основании находок хиосских раннепухлогорлых амфор с крашеными венцами (рис. 5, 13) датировали курган № 1 южного некрополя первой четвертью V в. до н. э. [17, 10]. Сероглиняный кувшин (рис. 5, 14) из этой могилы имеет прямые аналоги в ольвийском некрополе (1913/80) [45, с. 137]. Это наиболее ранние находки подобных сосудов, которые свидетельствуют, вероятно, об их местном производстве. Античный импорт из других погребений могильника свидетельствует о синхронности всех насыпей данного могильника, которые были сооружены в конце VI—первой четверти V вв. до н. э. [10, с. 10–26]. Важно отметить, что 4 из 6 курганов содержали предметы вооружения.

Все остальные курганы Нижнего Побужья, которые содержали инвентарь, относятся к концу первой—второй четвертям V в. до н. э. Среди инвентаря и в тризнах курганов встречены пухлогорлые хиосские амфоры развитого варианта (рис. 5, 8). Дата подтверждается находками античной столовой посуды (рис. 5, 9, 15, 27–33). Характеристика погребально инвентаря данных могильников уже дана при их публикации [8, с. 39–51; 25, с. 133–136], поэтому остановимся на некоторых наблюдениях.

Обращают на себя внимание находки во всех могильниках (кроме Лупаревского) бронзовых и железных ворварок, которые всегда сопровождают погребения воинов и являлись деталями колчанов, конской узды или боевой амуниции (рис. 5, 10–12, 17, 22, 24, 25). Для греков и их погребального обряда они совсем не характерны. В этой связи важно отметить находку трех бронзовых ворварок в ольвийском захоронении 1946/5, которое правомерно было отнесено С. И. Капошиной к могилам «скифского типа» [46, с. 205–206]. Вопрос об использовании ворварок в качестве скифского этнокультурного индикатора нуждается в детальном рассмотрении. В наибольшей степени это касается V в. до н. э., поскольку ворварки были найдены фактически во всех воинских захоронениях Степи и Лесостепи Восточной Европы [16, с. 206–344; 27, с. 256–325; 46, с. 57–76; 48, с. 73–81], которые не подверглись опустошительному разграблению.

Находка серповидного орудия в аджигольском кургане 1U позволила усомниться исследователям в его воинской принадлежности (Гребенников, 2008, с. 38–39). Но, например, в погребении I Завадской могилы найдено железное тесло и это никак не влияет на определение очевидного занятия погребенного воина [38, с. 100, рис. 41, 1]. Кроме того можно вспомнить находку тесловидного орудия в Старшей Могиле в Посулье [29, табл. III, 10]. Таким образом, нам просто неясен принцип отбора вещей для захоронения.

Резюмируя, попробуем дать комплексную обобщающую характеристику нижнебугских курганов конца VI—первой половины V вв. до н. э. Курганы насыпались над одиночными ингумациями и нередко окружались рвами или каменными кренидами. Единственный вид погребального сооружения — прямоугольная в плане грунтовая яма, перекрытая деревянным накатом и ориентированная по линии запад-восток с сезонными отклонениями.

Теперь стоит сравнить весь комплекс признаков с греческими подкурганскими захоронениями. Двенадцать курганов середины VI—V вв. до н. э. некрополя Истрии были насыпаны над кремациями на уровне древнего горизонта (рис. 6, 5) [34, р. 134–285]. Часто насыпи окружали рвы. Стоит отметить курганы № 12 17, 19, под которыми зафиксированы сопровождающие захоронения лошадей и людей во рву или на

подкурганной поверхности (рис. 6, 6). Аналогичные погребения выявлены в Аджигольском кургане IJ (рис. 4, 5). Человеческие и конские жертвоприношения не характерны для ритуальной практики греков в этот период [49, с. 129–134]. Достаточно вспомнить, то нежелание Фемистокла убивать пленных персов в преддверии Саламинской битвы (Plut. Them. 13). Это позволяет вновь поднять вопрос о негреческой принадлежности данных Истрийских курганов [50, с. 151].

Одиннадцать курганов Нимфея V в. до н. э., которые с уверенностью можно соотнести с греческим погребальным обрядом, также насыпались над урнами с кремациями или «жженными» гробницами. Восемь курганов, содержавших ингумации [22, с. 102–107], могут быть отнесены к скифским погребениям, поскольку пять из них сопровождалось захоронениями коней (1876, к. 32, гроб. 14, Люценко; 1876, к. 17, гроб. 8, Люценко; 1876, к. 24, гроб. 19, Люценко; 1878, к. 1, гроб. 14, Веребрюсов; 1878, к. 6, Веребрюсов), два погребенных с кинжалом (1878, к. 1, гроб. 11, Веребрюсов) или каменным блюдом (1878, к. 4, гроб. 12, Веребрюсов) были ориентированы головами на запад. Одно богатое захоронение, совершенное, как и в нескольких других скифских нимфейских курганах, в плитовой гробнице, было найдено в степи вдали от других курганных групп (1876, к. 20, Люценко).

В некрополе Пантикапея данного периода зафиксирована одна подкурганная кремация, аналогичная нимфейским [35, с. 232]. Известный Марафонский курган был возведен над жертвенным ровиком с остатками тризны [49, с. 135, рис. 5]. К сожалению, нет данных о погребальном обряде жителей Милета, поскольку некрополь практически не исследован [51, с. 6]. **Вергинский некрополь в Македонии, относящийся к более раннему времени (X—VIII вв. до н. э.), содержал под одними насыпями погребения, как в грунтовых могилах, так и в пифосах (рис. 6, 4) [33, р. 185].**

Как мы видим, достоверно греческие подкурганные погребения Северного и Северо-Западного Причерноморья представлены исключительно кремациями, что указывает на более высокий, по сравнению с грунтовыми ингумациями, статус погребенных. Исследователи уже отмечали престижность сожжения [52, с. 61]. Погребальные сооружения населения, оставившего курганы Нижнего Побужья, существенно отличается от вышеописанных греческих, и находят прямые аналогии в степных скифских захоронениях — Новорозановка, Жданов, Подгороднее [28, с. 208–212; 53, с. 176–181; 54, с. 114–115]. С одной стороны, синхронные скифские захоронения Лесостепи имеют более сложную конструкцию, что обусловлено наличием большого количества древесины и традициями местного земледельческого населения, которое и сооружало данные курганы. Кроме того, можно предположить вхождение (подчинение?) скифов первых двух волн (по С. А. Скорому) в состав орды новых номадов, которые появились в Лесостепи в первой половине V в. до н. э. [55, с. 82–83]. Вероятно, это могло обусловить сохранение традиции сооружения деревянных камерных гробниц. В пользу данного предположения свидетельствуют факты принятия пришлым населением местных типов погребальных сооружений, которые больше обусловлены природно-хозяйственными факторами [56, с. 26]. С другой стороны, значительная доля широтных ориентировок, позы погребенных и инвентарь сближают данные захоронения со степными [27, с. 40].

Интерес вызывают захоронения в курганах № 3 и 4 Матросовского могильника. Женские костяки с восточной ориентировкой сопровождал набор античной посуды (килик и аск), который характерен для Ольвийских архаических захоронений [45, с. 95, 97, 99, 104, 105, 108–110, 124, 132, 134, 138, 144]. Видимо за положением определенного комплекса вещей в могилах скрываются какие-то нормы погребального ритуала. В целом, положение в погребения кольцевидных сосудов (асков) получило широкое распространение в эллинских некрополях [57, с. 131–138] и, вероятно, является характерной чертой греческих захоронений. Это позволяет ставить вопрос о их рассмотрении как этнокультурного маркера греческой погребальной обрядности. Поэтому женские захоронения Матросовского и Аджигольского могильников могут

рассматриваться как греческие. Браки скифов и гречанок отмечены в письменных источниках (Нер. IV, 78). В пользу этого свидетельствует и практически полное отсутствие основных женских захоронений в синхронных могильниках Степи и Лесостепи.

Теперь попробуем рассмотреть нижнебугские курганы конца VI—первой четверти V в. до н. э. в контексте существующих концепций исторического развития данного региона и Северного Причерноморья в целом на рубеже архаического и классического периодов.

В конце первой трети V в. до н. э. исчезают поселения большой хоры Ольвии, а население переселяется в ближайшую округу и возникшее предместье города [6, с. 20, 95; 58, с. 316–325]. Причины исчезновения сельских поселений Нижнего Побужья большая группа исследователей связывает с завершением процесса формирования Ольвийского государства и реорганизацией хоры [6, с. 22]. Это объяснение можно было бы принять, если бы подобное явление было локальным. Но это не так. В конце первой четверти V в. до н. э. происходит прекращение жизни на поселениях Нижнего Поднестровья [59, с. 70], в окрестностях Истрии [60, с. 103], в Днепроградской Правобережной и Левобережной Лесостепи [61, с. 98–100]. Исчезает Таганрогское поселение [62, с. 12]. Следы разрушений зафиксированы в Фанагории, Кехах, Тиритаке, Нимфее, сельских поселениях Европейского Боспора, Мирмекии [63, с. 27, рис. 1; 64, с. 54–59]. Скифы вторично вторгаются в Среднюю Европу [65, с. 32–33].

Письменные источники фиксируют в это время смену скифских династий (приход к власти Ариапифа) [66, с. 106–107] и поход номадов на Херсонес Фракийский в 496/495 г. до н. э. (Нер. VI, 40), который фиксируется и археологически благодаря находкам в Нижнем Подунавье и Болгарии деталей конской узды [67, с. 154–157; 68, с. 11–27], выполненных в «новом» зверином стиле («скифское барокко»), который появляется в Северном Причерноморье как раз в первой половине V в. до н. э. [69, с. 117]. Возникает значительное количество скифских могильников как в Степи, так и Лесостепи [61, с. 93; 69, с. 92, 114–119]. Безусловно, это все взаимосвязанные явления, поэтому добровольный уход нижнебугского населения с обжитых мест, который сопровождался сокрытием кладов [70, с. 112–117], маловероятен. Логичнее всего связывать происходившее в Северном Причерноморье с изменением военно-политической обстановки в первой трети V в. до н. э. [18, с. 56]. По мнению группы исследователей, нарушение стабильности произошло в результате появления в степной зоне новой волны кочевников с Востока [69, с. 117–118; 71, с. 150].

С появлением и началом движения новых кочевников на Балканы можно связывать погребения первой хронологической группы А. Ю. Алексеева [69, с. 115–116] и могильники у с. Прибугское вблизи Ольвии. Во главе скифской орды стоит Ариапиф, который женится на дочери царя одрисов Тера (Нер. IV, 80). В начале V в. до н. э. скифы были заняты в основном военными действиями на Балканах и Средней Европе, поэтому их погребения этого времени в Степи крайне малочисленны. Вероятно, после гибели царя от рук царя агафирсов Спаргапифа (Нер. IV, 78), основная масса скифов, возглавляемых уже Скилом, перемещается в Северное Причерноморье. Это фиксируется массовым появлением воинских могильников первой половины V в. до н. э. в Степи (вторая группа А. Ю. Алексеева) и в Лесостепи. Могильники этого времени Нижнего Побужья хорошо согласуются с известной тягой Скила к Ольвии (Нер. IV, 78). В это время (480 г. до н. э.) вследствие скифской угрозы на Боспоре к власти приходит династия Археанактидов [72, с. 185]. На фоне нестабильной ситуации в Степи в первой половине V в. до н. э. несколько необычным выглядит появление ионийской колонии на месте будущего дорического Херсонеса [73, с. 8].

Интересно, что нижнебугские могильники первой половины V в. до н. э. окружают Ольвию со всех сторон. Они расположены на расстоянии всего 6–10 км. Греческие поселения и курганы у с. Лупарево, вероятно, указывают на место переправы на левый берег Бугского лимана. В этом месте, возможно, начинался сухопутный путь в Дне-

провское лесостепное Правобережье по водоразделу рек, который маркирован на всем протяжении скифскими погребениями и каменными изваяниями [74, с. 122–125]. Несомненно, что именно Ольвия и близлежащие поселения, которые продолжают функционировать всю первую половину V в. до н. э., и привлекали внимание кочевников.

Часть исследователей считает, что на сегодня нет оснований говорить о существовании в V в. до н. э. в Степи единого скифского государственного образования [71, с. 151]. Следует все же отметить, что, видимо, появившиеся в первой половине V в. до н. э. группы номадов были этнической основой северопричерноморской Скифии IV в. до н. э. Начало непрерывной генетической линии развития кочевого населения юга Восточной Европы позволяет согласиться с мнением исследователей о формировании объединения скифов именно с этого времени [75, с. 9]. Появление новой волны номадов большинство исследователей правомерно связывает с переносом политического центра Скифии с Северного Кавказа в конце VI—начале V в. до н. э. в Северное Причерноморье [76, с. 97]. Древнейшие находки ворварок на Северном Кавказе [77, с. 112–115], которые будут характерны для скифских захоронений второй половины VI—V вв. до н. э., являются дополнительным свидетельством в пользу подобной локализации исходной точки миграции новых хозяев восточноевропейской Степи и Лесостепи.

Безусловно то, что Ольвия пережила без потрясений события рубежа первой и второй четвертей V в. до н. э., это явилось следствием установления определенной системы взаимоотношений с кочевниками. Можно согласиться с исследователями, что нет оснований говорить о варварском «протекторате», как об экономическом контроле над жизнью оседлого населения [78, с. 104–105], что должно было превратить ольвиополитов в трансагентов по вывозу хлеба в Средиземноморье [18, с. 61]. Скорее всего, мы имеем дело с определенной формой «данничества», которая предполагала заключение соглашений о платной охране греческих центров определенной ордой [79, с. 155, 157; 18, 2007, с. 61]. Подобные взаимоотношения греков и скифов надежно зафиксированы в письме Апатурия Невмению из раскопок Керкениды [80, с. 114–125].

В Нижнем Побужье неизвестны курганы третьей четверти V в. до н. э. Это можно связывать со смертью Скила около середины века [69, с. 125] от рук его брата Октамасада (Her. IV, 80). Ольвия перестает играть важную роль для скифов, и их внимание переключается на Боспор, где, возможно под влиянием номадов¹, происходит смена династий (438/437 гг. до н. э.). Это отражается и в переориентации торговых связей [81, с. 66]. Начинает активно функционировать Муравский Шлях, который связывает Днепровское Лесостепное Левобережье с Боспором [82, с. 8]. Престижные изделия из драгоценных металлов в могилах скифов теперь изготавливаются в мастерских Спартокидов [83, с. 46–48].

После этого первое подкурганное захоронение в Нижнем Побужье совершается в подбое с амфорным захладом в начале IV вв. до н. э. (курган 1N Аджигольского могильника) [84, с. 223–225], и отражает уже греческую погребальную обрядность. Данная традиция не связана генетически с более ранними погребениями могильника. Появление новых, в том числе смешанных (содержавших как грунтовые, так и курганные захоронения), некрополей связано с процессом вторичного массового заселения большой хоры Ольвии в конце V в. до н. э. [6, с. 99; 36, с. 25]. Имеет право на существование мнение исследователей, что в это время реколонизация хоры связана с уничтожением скифского протектората [6, с. 99; 85, с. 73], поскольку уход скифского населения из Нижнего Побужья во второй половине V в. до н. э. очевиден.

Таким образом, анализ погребального обряда подкурганных захоронений Нижнего Побужья конца VI—первой половины V вв. до н. э. позволяет говорить о том, что скифская принадлежность рассмотренных некрополей выглядит если не бесспорной, то очень убедительной.

¹ Некоторые исследователи считают Спартока дядей Октамасада [69, с. 125].

ЛИТЕРАТУРА

1. Крижицький С. Д. Ольвія і скіфи у V ст. до н. е. До питання про скіфський протекторат//Археологія. — 2001. — № 2.
2. Мозолевський Б. Н., Полин С. В. Кургани скифського Геррота IV в. до н. е. (Бабина, Водяна, и Соболева Могили). — К., 2005.
3. Клейн А. С. Спор о варягах. История противостояния и аргументы сторон. — СПб., 2009.
4. Чмыхов Н. А. Об истоках курганного обряда греков античного времени в Северном Причерноморье//Проблемы скифо-сарматской археологии Северного Причерноморья. — Запорожье, 1989.
5. Липавский С. А. О времени появления курганных погребений в Ольвии//Материалы по археологии Ольвии и ее округи. — К., 1990.
6. Крижицький С. Д., Буйських С. Б., Бураков А. В., Отрешко В. М. Сельская округа Ольвии. — К., 1989.
7. Ebert M. Ausgrabungen auf Dem Gute Maritzyn//PZ. — Leipzig, 1913. — Bd. 5.
8. Гребенников Ю. С. Киммерийцы и скифы степного Побужья. — Николаев, 2008.
9. Шапошникова О. Г. и др. Отчет о работе Николаевской экспедиции за 1983//НА ИА НАНУ. — 1983/4.
10. Снытко И. А., Гребенников В. Б., Липавский С. А., Смирнов И. А. Отчет о работах Ольвийской периферийной экспедиции сектора охраны памятников археологии Николаевского краеведческого музея в 1988 году//НА ИА НАНУ. — 1988/ 96.
11. Яценко И. В. Скифия VII—V вв. до н. э. — М., 1959.
12. Штителъман Ф. М. Поселения античного периода на правом берегу Бугского лимана//МИА. — 1956. — № 50.
13. Лапин В. В. Греческая колонизация Северного Причерноморья. — К., 1966.
14. Ильинская В. А., Тереножкин А. И. Скифия VII—IV вв. до н. э. — К., 1983.
15. Мурзин В. Ю. Скифская архаика Северного Причерноморья. — К., 1984.
16. Черненко Е. В., Бессонова С. С., Болтфик Ю. В., Полин С. В., Скорый С. А., Бокый Н. М., Гребенников Ю. С. Скифские погребальные памятники степей Северного Причерноморья. — К., 1986.
17. Липавский С. А., Снытко И. А. Курганы раннеантичного времени в урочище Чертоватое и некоторые проблемы населения ольвийской хоры//Материалы по археологии Ольвии и ее округи. — К., 1990.
18. Зубарь В. М., Сон Н. А. Северо-Западное Причерноморье в античную эпоху. Основные тенденции социально-экономического развития//МАИЭТ. — Supplement. — Симферополь, 2007. — Вып. 3.
19. Папанова В. А. Урочище Сто могил (Некрополь Ольвии Понтийской). — К., 2006.
20. Штерн Э. Р. Раскопки на о. Березань//ОАК, 1904. — М., 1907.
21. Русяєва А. С. Античні культові зольники у Північному Причорномор'ї//На пошану Софії Станіславівни Березанської. — К., 2005.
22. Силантьєва Л. Ф. Некрополь Нимфея//МИА. — 1959. — № 69.
23. Марченко К. К., Житников В. Г., Копылов В. П. Елизаветовское городище на Дону. Pontus Septentrionalis II. Tanais 2. — М., 2000.
24. Ковпаненко Г. Т., Бунятян Е. П., Гаврилюк Н. А. Раскопки курганов у с. Ковалевка//Курганы на Южном Буге. — К., 1978.
25. Ковпаненко Г. Т., Бунятян Е. П. Скифские курганы у с. Ковалевка//Курганы на Южном Буге. — К., 1978.
26. Петренко В. Г., Елагина Н. Г. Отчет Ингулецкой скифской степной экспедиции ИА АН СССР и МГУ за 1969 год//НА ИА НАНУ. — 1969/27.
27. Ковпаненко Г. Т., Бессонова С. С., Скорый С. А. Памятники скифской эпохи Днепровского Лесостепного Правобережья (Киево-Черкасский регион). — К., 1989.

28. Шапошникова О. Г. Погребение скифского воина на р. Ингул//СА. — 1970. — № 3.
29. Ильинская В. А. Скифы Днепровского Лесостепного Левобережья (курганы Посулья). — К., 1968.
30. Snodgrass A. Early Greek armour and weapons: from the end of the Bronze Age to 600 b.c. — Edinburgh, 1964.
31. Буйских С. Б. Оружие//Культура Ольвии и ее округи в архаическое время. — К., 1987.
32. Латин В.В. Раскопки на острове Березань 1960 г./КСИА АН УССР. — 1961. — Вып. 11.
33. Kurtz D., Boardman J. Greek burial customs. — L., 1971.
34. Alexandrescu P. Necropola tumulara. Sapaturi 1955–1961//Histria. — 1966 — II.
35. Цветаева Г. А. Курганный некрополь Пантикапея//МИА. — 1957. — № 56.
36. Снитко І. О. Похоронний обряд населення хори Ольвії IV—III ст. до н. е. //Археологія. — 2009. — № 3.
37. Шапошникова О. Г., Фоменко В. М., Балушко А. М. Отчет о работе Ингульской экспедиции в 1976 г./НА ИА НАНУ. — 1976/7.
38. Мозолевский Б. Н. Скифские курганы в окрестностях г. Орджоникидзе на Днепропетровщине (раскопки 1972–1975 гг.)//Скифия и Кавказ. — К., 1980.
39. Пананова В. А. Раскопки некрополя Ольвии конца V—IV вв. до н. э. в 1991–1992 гг. //Некрополь Ольвии (история исследования, итоги раскопок). — Бердянск, 1993.
40. Ольховский В. С. Раннескифские погребальные сооружения по Геродоту и археологическим данным//СА. — 1978. — № 4.
41. Козуб Ю. І. Некрополь Ольвії V—IV ст. до н. е. — К., 1974.
42. Кастанян Е. Г. Грунтовые некрополи боспорских городов VI—IV вв. до н. э. и местные их особенности//МИА. — 1959. — № 69.
43. Гречко Д. С. Погребальные сооружения восточноевропейской Лесостепи скифского времени: вариант типологии//Древности, 2009: харьковский историко-археологический ежегодник. — Х., 2009.
44. Крижицький С. Д., Лейпунська Н. О. Принципи моделювання економічного базису північно-причорноморської античної держави на прикладі Ольвії//Палеоекономіка раннього залізного віку на території України. — К., 2004.
45. Скуднова В. М. Архаический некрополь Ольвии. Публикация одной коллекции. — Л., 1988.
46. Капошина С. И. Погребения скифского типа в Ольвии//СА. — 1950. — Т. 13.
47. Махортих С. В. Скiфська вузда Перещепинського могильника//Бiльське городище та його округа (до 100-рiччя початку польових дослiджень). — К., 2006.
48. Могилов О. Д. Спорядження коня скіфської доби у східноєвропейському Лісостепу. — К.; Камянець-Подільський, 2008.
49. Кастанян Е. Г. Обряд тризны в Боспорских курганах//СА. — 1950. — Т. XIV.
50. Ельницкий А. А. Скифия евразийских степей. — Новосибирск, 1977.
51. Кобылина М. М. Милет. — М., 1965.
52. Зубарь В. М. Некрополь Херсонеса Таврического I—IV вв. до н. э. — К., 1982.
53. Черненко Є. В. Скiфські кургани V ст. до н. е. поблизу м. Жданова//Археологія. — 1970. — Т. 23.
54. Ковалева И. Ф., Мухонад С. Е. Скифские памятники орельско-самарского междуречья//Курганные древности степного Поднепровья (III—I тыс. до н. э.). — Днепропетровск, 1979.
55. Скорый С. А. Скифы в Днепровской Правобережной Лесостепи (проблема выделения иранского этнокультурного элемента). — К., 2003.
56. Бессонова С. С. Скифские погребальные комплексы как источник для реконструкций идеологических представлений//Обряды и верования древнего населения Украины. — К., 1990.

57. *Скуднова В. М.* Кольцеобразные сосуды с перекидной ручкой из Ольвии//ТОАМ. — Л., 1945. — Т. 1.
58. *Козуб Ю. І.* Передмістя Ольвії//Археологія. — 1979. — Вип. 29.
59. *Охотников С. Б.* Нижнее Поднестровье в VI—V вв. до н. э. — К., 1990.
60. *Марченко К. К.* Греки и варвары Северо-Западного Причерноморья//Греки и варвары Северного Причерноморья. — СПб., 2005.
61. *Гречко Д. С.* Скифские захоронения конца V—IV вв. до н. э. северскодонецкой Лесостепи//Эпоха раннего железа. — К., 2009.
62. *Житников В. Г.* Политическая и демографическая ситуация конца VI—начала V вв. до н. э. на Нижнем Дону и возникновение Елизаветовского поселения//Античная цивилизация и варварский мир в Подонье—Приазовье. — Новочеркасск, 1987.
63. *Толстиков В. П.* К проблеме образования Боспорского государства (Опыт реконструкции военно-политической ситуации на Боспоре в конце VI—первой половине V вв. до н. э.)//ВДИ. — 1984. — № 3.
64. *Виноградов Ю. А., Тохтасьев С. Р.* Ранняя оборонительная стена Мирмекия//ВДИ. — 1994. — № 1.
65. *Мелюкова А. И.* По поводу скифских походов на территорию Средней Европы//Древности скифской эпохи. — М., 2006.
66. *Виноградов Ю. Г.* Перстень царя Скила. Политическая и династийная история скифов первой половины V в. до н. э.//СА. — 1980. — № 3.
67. *Скорый С. А.* Ранние скифы в Добрудже: историография проблемы и археологические реалии//Древности скифской эпохи. — М., 2006.
68. *Mitchev A.* Thracians and Scythians in notherneastern Bulgaria: some bilateral contacts in metal works Ethnic Contacts and Cultural Exchanges North and West of the Black Sea from the Greek Colonithation to the Ottoman Conquest. — Iasi, 2005.
69. *Алексеев А. Ю.* Скифская хроника. — СПб., 1992.
70. *Отрешко В. М.* Клад дельфиновидных монет на поселении Козырка 5 (Бугский Лиман)//Никоний и античный мир Северного Причерноморья. — Одесса, 1997.
71. *Виноградов Ю. А., Марченко К. К.* Северное Причерноморье в скифскую эпоху. Опыт периодизации//СА. — 1991. — № 3.
72. *Виноградов Ю. А.* Особенности и историческое значение объединения Археанактидов на Боспоре Киммерийском//Античное государство. Политические отношения и государственные формы в античном мире. — СПб., 2002.
73. *Буйських А. В.* Херсонес Таврійський: просторовий розвиток держави за античної доби. Автореф. дис. д-ра іст. наук. — К., 2009.
74. *Болтрик Ю. В.* Основной торговый путь Ольвии в Днепровское лесостепное Правобережье//РА. — 2000. — № 1.
75. *Мурзін В. Ю.* Про утворення північнопричорноморської Скіфії//Археологія. — 1986. — № 55.
76. *Полин С. В.* О походе Дария в Причерноморскую Скифию//Древности скифов. — К., 1994.
77. *Козенкова В. И.* Оружие, воинское и конское снаряжение племен кобанской культуры (систематизация и хронология). Западный вариант//САИ. — М., 1995. — Вып. В2—5.
78. *Виноградов Ю. Г.* Политическая история Ольвийского полиса VII—I вв. до н. э. Историко-эпиграфическое исследование. — М., 1989.
79. *Марченко К. К.* К проблеме греко-варварских контактов в Северо-Западном Причерноморье V—IV вв. до н. э. (сельские поселения Нижнего Побужья)//Stratum plus. — 1999. — № 3.
80. *Соломоник Э. И.* Два античных письма из Крыма//ВДИ. — 1987. — № 3.
81. *Фурманська А. І.* Бронзоліварне ремесло в Ольвії//Археологія. — 1953. — Вип. 15.

82. Бандуровский А. В. О путях проникновения античного импорта в верховья Северского Донца в скифскую эпоху (по материалам раскопок и разведок последних лет)// Археологічні відкриття на Україні 1999–2000 рр. — К., 2002.
83. Онайко Н. А. Античный импорт в Приднепровье и Побужье в VII—V вв. до н. э. //САИ. — М., 1966. — Д1–27.
84. Монахов С. Ю. Греческие амфоры в Причерноморье. Комплексы керамической тары VII—II веков до н. э. — Саратов, 1999.
85. Виноградов Ю. Г. Синопа и Ольвия в V в. до н. э. Проблема политического устройства//ВДИ. — 1981. — № 3.

Резюме

Гречко Д. С. Кургани кінця VI—середини V ст. до н. е. Нижнього Побужжя: греки чи скіфи?

У статті розглядаються підкурганні поховання VI — середини V ст. до н. е., які були досліджені неподалік від Ольвії. Наводиться історія дослідження пам'яток та розбираються основні моменти дискусії щодо грецької чи скіфської етнічної приналежності захоронень. Характерні риси поховальної традиції цього населення (прямокутні поховальні ями, орієнтація могил та похованих по лінії схід-захід, дерев'яні перекриття та облицювання стін, інвентар) знаходять аналогії серед синхронних скіфських поховань. Виходячи з цього, скіфська етнічна приналежність похованих у нижньобугських некрополях пізньоархаїчного-ранньокласичного часу видається нам більш обґрунтованою.

Ключові слова: курган, Нижнє Побужжя, скіфи, греки.

Summary

D. Grechko. The Barrows of the Lower Bug Littoral Zone of the End of VI—the Middle of V Century B.C: the Greeks or the Scythians?

In the article there examined under-barrow burials of VI—the middle of V century BC that have been researched not far from Olviya. There adduces the history of the sites research and investigates the principal moments of the discussion concerning the Greek or the Scythian ethnic belonging of the burial. The characteristic features of the burial tradition of this people (right-angled borrowing pits, east-west orientation of the tombs and the buried, wood covering and wall revetment, inventory) draw analogies with synchronous Scythian burials. On the assumption of this, Scythian ethnic belonging of the buried in the Lower Bug littoral necropolis of the late archaic and early classic periods seems to be more well-grounded.

Key words: barrow, the Low Bug littoral, the Scythians, the Greeks.

