



В. В. Дідик

Танаїські амфори лісостепоного межиріччя Дніпра та Сіверського Дінця: проблеми довозу і датування



Найбільш багаточисленною групою знахідок провінційноримських імпортів є фрагменти світлоглиняної амфорної тари. Вони без виключення зустрічаються на всіх пам'ятках пізньоримської доби лісостепоного межиріччя Дніпра та Сіверського Дінця. Вивчення типологічного та статистичного складу амфорної кераміки дозволяє вирішувати низку важливих проблем у дослідженнях пізньозарубинецької, київської та черняхівської культур регіону. У першу чергу це стосується злгоденних питань хронології та синхронізації конкретних археологічних об'єктів на пам'ятках з аморфним і мало-виразним речовим матеріалом т. з. «пізньозарубинецької лінії розвитку». По-друге, уламки або цілі екземпляри пізньоримських амфор доволі виразно маркують напрямки економічних зв'язків місцевої варварської людності та яскраво ілюструють динаміку торговельних контактів.

Головна мета запропонованої публікації відслідкувати механізми доставки та з'ясувати питання відносної хронології т. з. танаїського типу світлоглиняної амфорної тари у лісостепоному межиріччі Дніпра та Сіверського Дінця.

Закономірно, що важливість світлоглиняної амфорної тари як повноцінного та масового археологічного джерела вже давно усвідомлена дослідниками. У капітальній монографії І. Б. Зеест, присвяченій амфорному посуду Боспору, приділено велику увагу світлоглиняним посудинам, котрі використовувались для довозу вин та оливкової олії в глибинні райони Східної Європи. Головні типологічні таксони отримали в зазначеній роботі числову нумерацію латинськими та арабськими позначками — тип XXXVII 91–93 [11, с. 109].

Значний обсяг досліджень стосовно типології та хронології світлоглиняних вузькогорлих амфор римського часу провели Д. В. Деопик, С. Ю. Внуков, І. С. Каменецький, О. Ю. Круг. У працях вказаних авторів вдало використовувались методи математичної статистики та петрографічний аналіз [6; 7; 10, с. 100; 12, с. 136–138; 15, с. 100–103]. Найбільш повно тридцять років тому вся типологічна сукупність світлоглиняних вузькогорлих амфор розглядалась у статті Д. Б. Шелова, який виділив шість типів амфорної тари, що отримали латинську літерну нумерацію (типи А, В, С, D, E, F), танаїські амфори були позначені типом D [29, с. 16–18].

Найновітнішою працею із систематизації амфорної тари римської доби Північної Причорноморщини є монографія С. Ю. Внукова. Автор детально розглянув питання технологічного та петрографічного аспектів вивчення тарної кераміки, уточнив та частково переглянув хронологію, висвітлив проблеми торгівлі. У типологічній системі згаданого дослідника світлоглиняні амфори отримали відповідну нумерацію: тип В за В. Д. Шеловим — CIVB, тип С — CIVC, нарешті, тип D — CIVD [7, с. 166]. У запропонованій

публікації буде використовуватися подвійна нумерація за типологічною номенклатурою В. Д. Шелова та С. Ю. Внукова.

Поряд з роботами, в котрих розглядалися або окремі типи амфор, або локальні райони їх поширення, В. В. Кропоткіним був створений фундаментальний звід провінційно-римських імпортів Східної Європи, значну частину цієї важливої до нашого часу монографії складав розділ із амфорної тари [13, с. 10, 43–70]. Автор розглянув провідні типи світлоглиняних амфор, окреслив їх хронологічні межі побутування, склав мапи поширення на півдні Східної Європи.

Незначні масштаби археологічних досліджень на території вододілу в 30—на початку 60-х рр. XX ст. не дозволили на відміну від західних та південних районів накопичити солідний фактологічний матеріал. Подібна міжрегіональна диспропорція почала змінюватися на краще тільки на початку 70-х рр. минулого століття у зв'язку з розширенням обсягів польових робіт у межиріччі водозборів Ворскли та Сіверського Дінця. Очікуваним результатом суцільних розвідок вздовж річищ великих та середніх річок, а також стаціонарних розкопок пам'яток римського часу стало значне збільшення щойно виявлених пунктів з амфорною тарою. Картографування отриманих з території вододілу амфорних знахідок дозволило більш точно окреслити північну, південну та північно-східну межі використання танаїських та інших типів амфорної тари, умовний кордон проходив по лінії Чернігів—Курськ—Белгород—Харків—Новочеркаськ. У загальних рисах, область поширення провінційно-римського амфорного посуду співпадала з ареалами чорноземів та районами фіксації римських монет [14, с. 168].

Питання вивчення механізмів довозу та хронологічних меж побутування римських амфор у черняхівських старожитностях доволі вдало та переконливо розглядалось у недавній статті Б. В. Магомедова. На думку цього поважного дослідника, танаїські амфори є порівняно малочисельною категорією керамічних імпортів у черняхівських старожитностях, їх незначна кількість на правобережних пам'ятках пояснюється військово-політичними катаклізмами на теренах римських провінцій та скороченням торгівлі з варварськими племенами у середині III—на початку IV ст. н. е. Для території Дніпровського Лівобережжя, як вважає Б. В. Магомедов, достеменні знахідки танаїських амфор зустрічаються тільки на київських поселеннях, на черняхівських пам'ятках вони репрезентовані не завжди переконливими у своїй типологічній приналежності фрагментами ручок та денець. На терени Дніпровського Лівобережжя танаїські амфори могли попадати з Танаїсу та Боспору через посередництво кочових сарматів [17, с. 52, 54].

На територіях Дніпровського Лівобережжя знахідки ранніх типів світлоглиняних амфор (типи В—С за В. Д. Шеловим, або CIVB, CIVC за С. Ю. Внуковим) мають спорадичний характер поширення. Ситуація, коли проникнення світлоглиняного амфорного посуду на місцевий варварський ринок стає більш систематичним, кардинально змінюється тільки у другій половині III ст. н. е. В зазначений час в областях лісостепоного Лівобережжя та вододілу Дніпра—Дону відносно часто починають фіксуватися екземпляри амфорної тари танаїського типу D/CIVD. Тарні посудини танаїського зразку доволі часто доставлялись на київські та ранньочерняхівські поселення лісостепових теренів. Переконливим прикладом інтенсивних торговельно-обмінних операцій у культурному середовищі автохтонних варварів є розвал танаїської амфори з культурного шару київського поселення Беседівка у верхньому водозборі р. Сули [18, рис. 5, 9; 24, с. 172–173]. Окрім Беседівки фрагменти амфор типу D/CIVD за типологічними системами В. Д. Шелова та С. Ю. Внукова виявлені на інших київських пам'ятках. При розкопках в 1968 р. О. В. Сухобоковим багаточислового поселення Курган-Азак у водозборі р. Псла знайдені уламки світлоглиняних амфор танаїського зразку та гончарна черняхівська кераміка [24, с. 29, рис. 11, 5]. Фрагмент танаїської амфори — ручка — зафіксована на київському поселенні Букреївка 2 на р. Виногробля — лівий приток р. Тускарь — лівий приток р. Сейм [23]. В 1994 р. під час дослідження житлової споруди на київському поселенні 10-ий Октябрь (лівий берег р. Снагость, лівий приток

р. Сейм) у заповненні півземлянкового котловану разом з гончарною черняхівською керамікою, кістяною швачкою та залізним ножем виявлена ручка світлоглиняної амфори танаїського типу [22, с. 97–98, рис. 83, 9].

З очікуваною постійністю фрагменти амфор танаїського зразку фіксуються на ранньочерняхівських пам'ятках лівобережного ареалу. Безпосередньо на Дніпрі окреслено два пункти з амфорною тарою типу D/CIVD: на поселенні Радущківка та в Переяславі Хмельницькому. У водозборах Пслу уламки подібних довізних посудин виявлені у житлах № 1, № 5 та культурному шарі поселення Піщане, а також зібрані у Лютенських Будищах. У Посуллі фрагменти танаїських амфор зафіксовані у Зеленому [13, с. 178–180]. По мірі просування на південний схід — у межиріччя Ворскли та Сіверського Дінця число цілих екземплярів та діагностично визначених фрагментів амфор типу D/CIVD неухильно збільшується. Принагідно зауважимо, що частина знахідок з ворсклинсько-сіверськодонецького регіону здобута шляхом стаціонарних розкопок та походить зі стратифікованих комплексів. Особливо важливим є наявність таких відносно зачинених комплексів для пам'яток київської культури. У верхів'ях Ворскли уламки амфор танаїського зразку знайдені у спорудах № 1 та № 3 нижнього горизонту Боромлі 2 у супроводі виразного речового матеріалу (фібули групи VII, трьохчастинний кістяний гребінь), який дозволяє надійно дублювати датування амфорної тари та хронодіагностичних прикрас [20, рис. 1, 3].

У середньому водозборі р. Уди, у першій половині 80 рр. минулого століття інформативні матеріали були здобуті під час розкопок київського поселення Рідний Край-3. На долівці житла № 1 виявлені бронзова фібула групи Альгрем VII, залізний ключ, виразні уламки черняхівської кругової кераміки, амфорна ручка типу D/CIVD. У житлі № 2 окрім знарядь праці та черняхівського посуду знайдені фрагменти амфорних ніжок типів D/CIVD та F за В. Д. Шеловим [4, с. 112–113]. Археологічне фіксування в одному об'єкті амфор різноманітних типів має важливе значення для хронологічних спостережень над динамікою притоку імпортової продукції, яка, у свою чергу, виконує роль надійного часового діагноста для старожитностей пізньоримського часу.

У кінці 50-х рр. XX ст. у зв'язку із спорудженням Печенізького водосховища на р. Сіверський Дінець проводились охоронні розкопки археологічних пам'яток широкого культурного діапазону — від епохи неоліту до раннього середньовіччя. На багатшаровому поселенні Новодонівка 2 під керівництвом В. І. Митрофанової в 1960 р. досліджені господарчі ями київської культури. Із шару та господарчо-побутових споруд походять ліплена київська кераміка, окремі фрагменти черняхівського гончарного посуду, уламки червоноглиняних амфорних стінок і виразна ручка танаїської амфори [19, с. 251, рис. 70, 13].

Не поступаються, а навіть переважають за чисельністю київським старожитностям зразки уламків амфорної тари із ранньочерняхівських пам'яток регіону. Сама перша знахідка була зроблена на початку 40-х рр. XX ст. біля хутора Новоселівки на р. Сви́нівкі. При проведенні будівельно-земельних робіт селяни знайшли дві амфори танаїського типу, заповнені кремаційними залишками [13, с. 60]. Нагадаємо, що подібний тип розміщення праху померлих або заупокійного інвентарю найбільш типовий у лісостеповій смузі для черняхівських племен і зафіксований на могильниках [17, с. 52].

Через чотири десятиліття амфорна ручка танаїського типу була виявлена біля витоків Сіверського Дінцю при розкопках у черняхівському шарі поселення Головине 1, де разом з виразною колекцією гончарної черняхівської кераміки знайдено фібулу VII групи, ремінну пряжку солтанівської серії підгрупи 1/1 за Е. А. Гороховським та мідну монету Тіри 238–254 рр. Біля багатшарового поселення римської доби виявлено та розкопано синхронний біритуальний ґрунтовий могильник [21].

До категорії стаціонарно здобутих ранньочерняхівських матеріалів належать результати розкопок Германо-Слов'янської експедиції Харківського національного університету поселення Війтенки 1 на лівому березі вологої балки Козача, котра входить

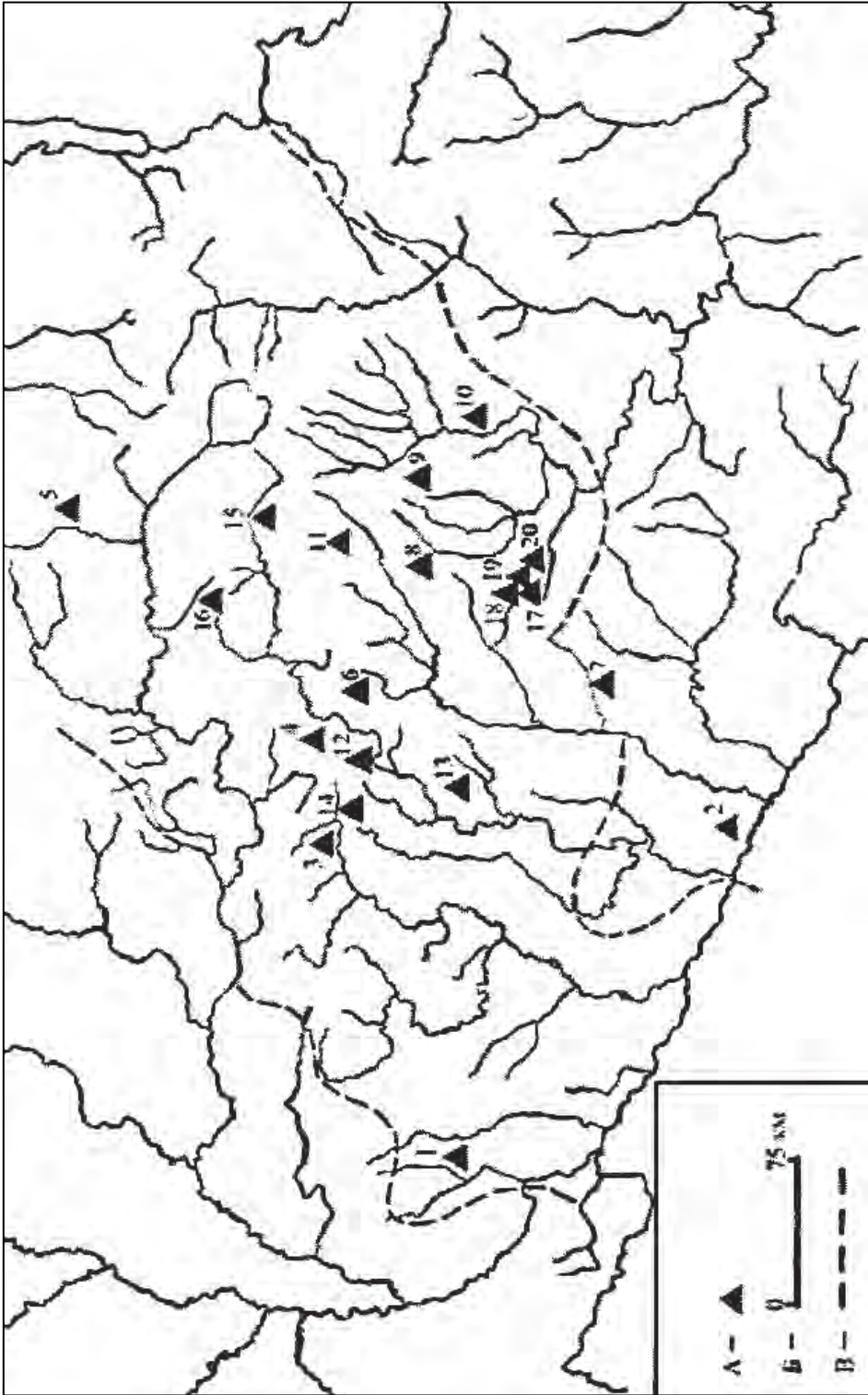


Рис. 1. Поширення амфор танаїського типу на теренах лісостепових межиріч Дніпра та Сіверського Дінця:

а – пункти знаходок, б – масштаб, г – сучасна межа лісостепу, 1 – Хлопків, 2 – Радущівка, 3 – Беседівка, 4 – Піщане, 5 – Букрівка, 6 – Боромля, 7 – Новоселівка, 8 – Рідний Край, 9 – Головине, 10 – Новодонівка, 11 – Крюкове, 12 – Курган – Азак, 13 – Лютенські Будища, 14 – Зелене, 15 – Гоцове, 16 – 10 – ий Охтябрь, 17 – Старі Валки, 18 – Війтенки, 19 – Халимонівка, 20 – Огульці

в гідросистему Мокрий Мерчик—Мерчик—Мерла. У нижньому шарі котловану півземлянкової споруди № 2 виявлені амфорна ручка типу D/CIVD, а також стінка та фрагмент горловини світлоглиняної амфори, глиняний пірамідальний важок, бронзова двочленна лучкова фібула групи 15 серії 3 варіанту 1 за А. К. Амброзом з муфтоподібною голівкою для кріплення вісі пружинного апарату [16, с. 258, рис. 16, 4].

Решта знахідок з ранньочерняхівських пам'яток регіону зафіксовані під час зборів на поверхні поселень. Дуже виразна колекція черняхівських матеріалів була зібрана А. Ф. Євміною не пізніше 1958 р. на поселенні Крюкове 1 Борисівського р-ну Белогородської обл. Російської Федерації на березі струмка Грем'ячий (річки Локня—Готня—Ворскла). Серед численних керамічних артефактів знайдена верхня діагностична частина світлоглиняної амфори типу D/CIVD [14, с. 177].

Дуже показні черняхівські матеріали були виявлені наприкінці 90-х рр. ХХ ст. харківськими краєзнавцями М. М. Григорьянцем, Г. В. Бейдиним та О. Г. Лізуновим на поселенні Халимонівка Валківського р-ну Харківської обл. Пам'ятка розташовується на протилежних схилах витоків вологої балки — правої притоки р. Мжа. У науковий обіг К. І. Бакуменко ввів виразну колекцію фібул (група VII, підв'язні типів Б1, Б2 за Є. А. Гороховским, уламок двоплатівчатої), опублікував перо залізного дротика, залізний ніж, бронзову взуттєву пряжку. Керамічні матеріали відрізняються різноманітністю гончарного та ліпленого посуду; дуже багаточисленна добірка амфорної тари, серед якої виділяється дно танаїського типу [2]. Халимонівська колекція амфорної тари танаїського зразку досить різноманітна, вона нараховує окрім опублікованого денця ще дві ручки та фрагмент придонної частини (рис. 3). Ймовірно, логічне пояснення існуванню такої чисельної за масштабами лісостепу колекції амфорних фрагментів танаїського типу з Халимонівки слід шукати в ранній хронології пам'ятки та зумовлене ще не зрозумілими особливостями довозу амфорної тари у лісостепові райони вододілу Дніпра та Дону.

Заслужують на особливу увагу знахідки фрагментів танаїського зразку з черняхівського поселення Огульці у Валківському районі Харківської області на лівому березі р. Черемушної, зібрані харківськими краєзнавцями О. Г. Лізуновим, М. М. Григорьянцем та Г. В. Бейдиним наприкінці 90-х рр. ХХ ст. Вінчик має діаметр 4,4 см, трикутний у розтині валик з типовою закраїнкою — бортиком, на внутрішній стороні, між горловиною та валиком присутній типовий перегин на зовнішню сторону виробу (рис. 3: 6). Окрім вінця знайдено виразний фрагмент денця; його нижній діаметр дорівнює 3 см, він сформований на невисокому кільцевому піддоні (рис. 3: 7). Разом з фрагментами амфор на поселенні зібрана значна колекція гончарної кераміки, виявлені дві фібули групи Альмгрен VII та підв'язні типу Б3, Б2 за Є. А. Гороховским [3, с. 71, рис. VII. 2, с. 74, рис. VII. 7].

Третій пункт щойно знайдених фрагментів амфорної тари танаїського типу локалізується у верхів'ях лівого берега р. Мжа, південніше с. Старі Валки Валківського р-на Харківської обл. Епонімна пам'ятка виявлена М. М. Григорьянцем та Г. В. Бейдиним у 2001 р., на розорюваній поверхні другої берегової тераси фіксувались плями глиняної обмазки, знайдено гончарний черняхівський посуд. Ранній культурний горизонт представлений знахідками фібули VII групи та залізної овальної пряжки типу А за Є. А. Гороховским. Пізня фаза існування поселення співвідноситься на основі випадкового екземпляру платівчатого ремінного наконечника з останньою чвертю IV ст.—початком V ст. н. е. [3, с. 71, рис VII. 3; 16, рис. 11: 4, 5]. Амфорна тара належить до ранньої доби функціонування поселення — сплюснена ручка з асиметричним валиком та дно на кільцевому піддоні (рис. 3: 3, 4). Зафіксовано також три великих фрагмента стінок світлоглиняних амфорних посудин, типологічна приналежність яких не визначена.

Таким чином, неважко помітити, що як у зачинених комплексах, так і в шарах поселень разом з амфорною тарою танаїського зразку завжди присутні фібули групи Альмгрена. Для київських старожитностей вони зареєстровані у Боромлі 2 та Рідному

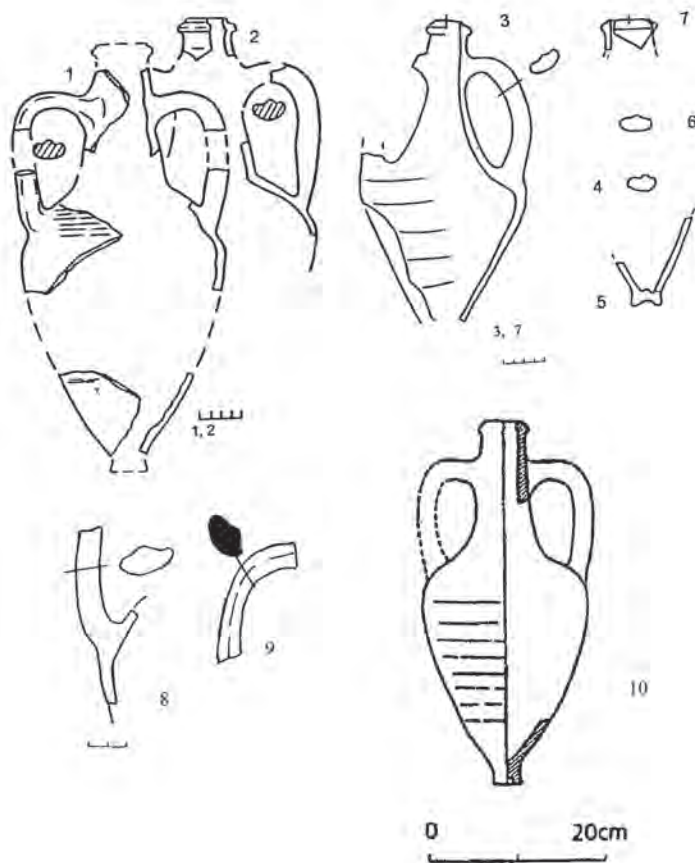


Рис. 2. Деякі знахідки амфор танаїського типу на теренах лісостепових межиріч Дніпра та Сіверського Дінця: 1, 2 – Боромля; 3–7 – Піщане, 8 – Новодонівка; 9 – 10-ий Октябрь; 10 – Беседівка

Краї 3. У численну спільноту черняхівської культурної приналежності входять застібки з поселень Головине 1, Халімонівки, Огульців, Старих Валок. У фаховій літературі вже обговорювалось питання синхронізації фібул з високим приймачем та амфорної тари зразку D/CIVD за типологіями Д. Б. Шелова та С. Ю. Внукова на пізньоримських пам'ятках регіону. Дослідники помітили закономірне існування певної речової тріади — фібул з високим приймачем, танаїських амфор та гончарної кераміки, типової у різному кількісному співвідношенні для київських та ранньочерняхівських старожитностей. Проблема виділення ранніх варіантів гончарної черняхівської кераміки Дніпровського Лівобережжя ще далека від свого рішення завдяки двом суттєвим причинам — через порівняно малу фактологічну базу цілих екземплярів та відсутністю спеціальних досліджень технологічно-комбінаторного напрямку, що надійно корелювався з хронологічними матеріалами саме території Дніпровського Лівобережжя. Тому дві перші категорії знахідок є більш інформаційними саме через свою вивченість. Їх обопільне знаходження в абсолютно та відносно зачинених комплексах безумовно свідчить про синхронність побутування. Подібні очевидні хронологічні співпадіння дозволили прийти А. М. Обломському та Р. В. Терпиловському до закономірного висновку про одночасність побутування розглянутих аксесуарів варварського вбрання та амфорної тари

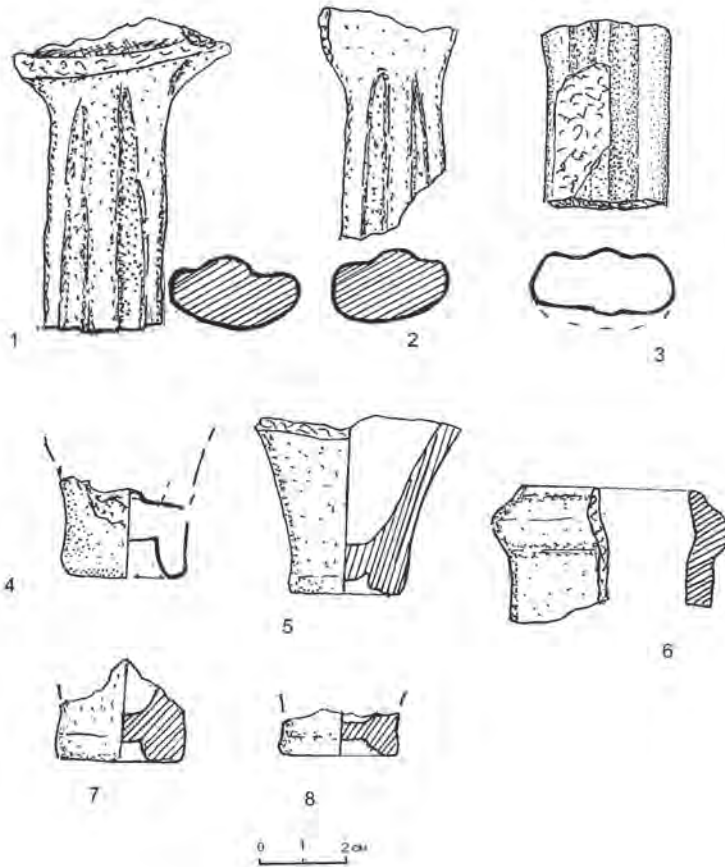


Рис. 3. Знахідки фрагментів танаїських амфор у водозборі Сіверського Дінцю:

1, 2, 5, 8 – Халимонівка; 3, 4 – Старі Валки; 6, 7 – Огульці

танаїського зразку у межах всього III ст. н. е. [20; 26]. Найновітніші хронологічні дослідження масового амфорного матеріалу з пізньоантичних пам'яток Північної Причорноморщини підтверджують виробництво всіх модифікацій танаїського зразку у межах всього III ст. н. е. [27, с. 39; 7, с. 116; 1, с. 46–47].

Отож, хронологічна синхронність амфорної тари та фібул з високим приймачем більш ніж вірогідна. Окрім того вона підтверджується ще однією поширеною категорією прикрас — лучковими фібулами групи 15 серії 3 варіанту 1 за А. К. Амброзом, які крім нижнього шару заповнення споруди № 2 Війтенків 1 знайдені на поверхнях поселень в Черкаській Лозовій, у Саржиному Яру на території м. Харкова, у Пасіках, в культурному шарі поселення Рідний Край 2 [3, с. 22, рис. II. 22–23].

У просторих межах лісостепового межиріччя Дніпра та Дону названий тип застібок компактно локалізується тільки у водозборах Сіверського Дінця. За його межами аналогічні аксесуари вбрання зафіксовані у степових черняхівських пам'ятках (Каборга IV, Будешти), варварських могильниках і поселеннях Криму (Совхоз 10, Барбановська Балка), пізньосарматських похованнях Поволжя, в старожитностях

другого хронологічного етапу культури Міліарія—Кілія [3, с. 22–23]. За сучасними археологічними даними подібні застібки датуються другою половиною III ст. н. е., в похованнях кримських могильників (Совхоз 10, Чорноріччя) вони виявлені разом з монетами 50–70-х рр. III ст. н. е. У географічному аспекті поширення

З
В
Р
А
Т
С

лучкових фібул найближчим до водозборів Сіверського Дінця є гирло Дону, де один екземпляр зафіксовано на поселенні Рогожкіне XII [8, с. 96, табл. XXVI. 9]. При технологічному та стилістичному порівнянні сіверськодінецьких зразків з аналогами із Приазов'я кидаються в очі дві особливості: голівка у всіх фібул виготовлена у вигляді муфти, а також присутня масивна овальна зі стертими гранями спинка, інколи ніжка виробу прикрашена пунктирним орнаментом. Поки важко стверджувати, що подібні способи виготовлення лучкових застібок з пізньоримських пам'яток Сіверського Дінця та дельти Дону мають закономірний та усталений характер, але все ж така подібність побічно підтверджується знахідкою фібули з поселення в Барабановській Балці, не типовій за вказаними ознаками для решти масиву опублікованих екземплярів Криму [28, с. 36]. Вірогідно, вироби з Приазов'я, Сіверського Дінця та нестандартний зразок з Барабановської Балки окреслюють ареал поширення готової продукції з анонімного ювелірного центру. Механізм подібних запозичень може пояснюватися тільки міцними культурно-економічними контактами варварського населення гирла Дону, вододілу Дніпра та Дону, а також Кримського півострова у другій половині III ст. н. е. Очевидно, характер цих зв'язків не обмежувався обміном-купівлею аксесуарів варварського одягу. На поселеннях Рідний Край 3 та Війтенках 1 виявлені пізньоантичні ключі, знахідки котрих слід розцінювати як свідчення проникнення традицій варварської пізньоантичної культури у побут пізньоримського населення вододілу Дніпра та Дону. Зауважимо, що у попередніх пам'ятках пізньозарубинецького типу Картамишеве—Тернівка та ранньокіївських старожитностях кола Шишине—Шмирьове подібна категорія предметів для охорони приватної власності раніше була не відома.

Таким чином, хронологічне співіснування амфорної тари танаїського зразку, фібул VII групи та лучкових застібок групи 15 серії 3 варіанта 1 за типологією А. К. Амброза маркують загальні, доволі виразні елементи матеріальної культури (традиційне вбрання, культура харчування та споживання алкогольних напоїв) пізньокіївських та ранньочерняхівських соціумів регіону. Вірогідно, витоки певної унітарності речового комплексу двох археологічних спільнот слід шукати у буремних політичних подіях скіфських воєн 30–70-х рр. III ст. н. е. Безсумнівним показником участі військових контингентів пізньоримського населення лісостепового межиріччя Дніпра та Сіверського Дінця у збройних сутичках з римськими професійними підрозділами є знахідки легіонерського озброєння та захисного обладунку III ст. н. е. з черняхівських пам'яток регіону [9].

Більш точно локалізують райони бойової активності лівобережних варварських загонів знахідки боспорських та малоазійських монет II—III ст. н. е. з лісостепового межиріччя Дніпра та Сіверського Дінця. Поява боспорських монет у водозборах Сіверського Дінця та Ворскли, без сумніву, причинно пов'язана з варварськими походами 255–256, 257, 264, 270 рр. у Малу Азію, бо всі ці грабіжницькі військові заходи здійснювалися з території європейської частини Боспорського царства. Боспорські монети виявлені на черняхівських поселеннях в Пасіках, Огульцях, Барановому [5]. На київських пам'ятках подібних знахідок поки-що не знайдено. Мабуть, мала кількість римських імперських монет та монетних знаків провінційного карбу в старожитностях київської культури відображає певні соціальні відмінності від носіїв ранньочерняхівської культури зразку Війтенків 1—Головного 1 з владними інститутами, що активно розвиваються, та майновою нерівністю населення.

Вірогідно, певні соціальні обмеження у накопиченні та володінні срібними грошовими знаками усередині київського соціуму не поширювались на довізні продукти виноробства та рослинні оливи, котрі транспортувалися у варварську ойкумену в світлоглинній амфорній тарі, доречі, виготовленій в керамічних майстернях Гераклеї Понтійської [7, с. 163–166]. Для обох груп пізньоримських старожитностей вододілу Дніпра та Дону амфорний посуд танаїського типу є порівняно масовою категорією провінційноримських керамічних імпортив, які у кількісному відношенні значно переви-

щують число подібних знахідок із західних правобережних лісостепових регіонів черняхівського ареалу. Згідно наших далеко неповних даних, сукупність з шести одиниць Верхнього Подністров'я (Сокольники, Глибока, Бакота, Вороб'ївка, Черепин, Дем'янів) та однієї знахідки з Середнього Подніпров'я (київський шар Глевахи) — загалом сім пунктів протиставляються двадцяти пунктам з лісостепових межиріч Дніпра та Сіверського Дінця. У територіальному аспекті західні райони в два з половиною рази переважають за площею східні області, які значно віддалені від нижньодунайських та північнопричорноморських міст, де вирувало економічне життя часів пізньої римської імперії. Малоімовірно, щоб вміст танаїських амфор у вигляді вина та оливкової олії довозився у межиріччя Дніпра та Дінця, скажімо приміром, з Тіри або Ольвії через території Середнього Поділля чи Дніпровського Правобережжя. Збитковість подібного транспортування пояснюється політичною нестабільністю у варварських землях, збудурених подіями готських воєн та тимчасовою перервою в рівноправних економічних контактах варварів із торговельними містами Римської імперії [12, с. 52, 54]. До того ж вказані міські центри на північно-західному узбережжі Причорноморщини значно постраждали від варварських нападів, та аж ніяк не могли бути посередниками у поставках винної й оливкової продукції. Найближчим до східних територій є Танаїс, однак археологічні матеріали свідчать, що в середині III ст. місто пережило катастрофічні руйнування та пожежі, а його успішна до цього торговельно-посередницька та реміснична діяльність зазнали занепаду. Тому торговельне походження амфор типу D/CIVD на пізньоримських пам'ятках лісостепових межиріч Дніпра та Сіверського Дінця повинно ставитися під сумнів. Навряд чи вихідці з київських або черняхівських общин регіону масово обмінювали чи купляли в Ольвії, Тірі, або Танаїсі такі бажані на бенкетах вина та олії, тому що в період військових катаклізмів готських воєн їх просто ніде було придбати. Вірогідно, делікатесний вміст танаїських амфор отримано не дзенькотом срібних монет, а здобуто грубою силою варварської зброї, тобто як амфори, так і їх наповнення є результатом контрибуцій та грабунків на теренах Боспору, Кавказького узбережжя, Малої Азії — головного керамічного виробника світлоглиняної тари та експортера винної продукції.

Існує другий варіант довозу амфор на пізньоримські пам'ятки у лісостепові межиріччя Дніпра та Дінця із гирла Дону. Ймовірним відправником керамічної тари та її вмісту могли бути носії старожитностей кола Рогожкіне. Археологічні матеріали вказують на міцні культурні зв'язки лівобережних варварів та мешканців дельти Дону. Ми вже акцентували увагу на стилістичній подібності лучкових фібул, що саме по собі заслуговує окремого дослідження. Окрім того підтверджуються факти прямих контактів (через міжплемінні шлюби, спільні військові походи, інститут заручників) знахідки виробів виїмчастих емалів київського зразку та ліпленої кераміки сейминсько-дінецького походження з поселень гирла Дону.

Таким чином, переважно військовий, а не мирний характер довозу амфорної тари танаїського типу в глибинні райони Дніпровського Лівобережжя та Сіверського Дінця дозволяє жорстко прив'язати дату амфор типу D/CIVD до малоазійських походів 255–270 рр. н. е., саме вказаному датуванню не протирічить хронологія фібул групи VII та лучкових застібок групи 15 серії 3 варіанта 1 із пізньокиївських та ранньочерняхівських комплексів регіону.

Ключові слова: лісостепове межиріччя Дніпра й Сіверського Дінця, пізньоримська доба, амфори танаїського типу, фібули, лучкові фібули, світлоглиняна тара.

ЛІТЕРАТУРА

1. *Абрамов А. П.* Античные амфоры. Периодизация и хронология//Боспорский сборник. — 1993. — Вып. 3.

2. Бакуменко К. И. Селище черняховской культуры у с. Халимоновка Валковского р-на Харьковской обл.//Проблеми історії та археології України. — Х., 2003.
3. Бакуменко К. И., Бейдин Г. В., Григорьянц М. Н., Дидык В. В. Фибулы римского времени верховьев Ворсклы и Северского Донца//Древности римского времени на Слобожанщине. — Х., 2006.
4. Башкатов Ю. Ю., Дегтярь А. К., Любичев М. В. Селище позднеимского времени Родной Край 3 в бассейне Северского Донца//Древности, 1996: Харьковский историко-археологический сборник. — Х., 1996.
5. Бейдин Г. В., Григорьянц М. Н. Находки боспорских монет на памятниках черняховской культуры Харьковщины//АЛЛУ. — 2002/2003. — Ч. 2/1.
6. Внуков С. Ю. Светлоглиняные амфоры городища Чайка вблизи Евпатории//Вестник МГУ. — 1984. — Сер. 8: История. — № 6.
7. Внуков С. Ю. Причерноморские амфоры I в до н. э.—II в. н. э. Петрография, хронология, проблемы торговли. — СПб., 2006.
8. Гудыменко И. Н. Этнополитическая ситуация на Нижнем Дону в эпоху готских походов (по материалам поселения и могильников в дельте р. Дона)//Донская археология. — 1999. — № 28.
9. Григорьянц М. Н., Дидык В. В. Находки предметов вооружения римского происхождения на черняховских памятниках бассейна Донца//Харьковский историко-археологический сборник. — 2009. — Вып. 5.
10. Деотик Д. В., Карапетянц А. М. Некоторые принципы описания применительно к возможностям статистического анализа//Статистико-комбинаторные методы в археологии. — М., 1970.
11. Зеест И. Б. Керамическая тара Боспора//МИА. — 1960. — № 83.
12. Каменецкий И. С. Опыт изучения массового керамического материала из Танаиса//Античные древности Подонья—Приазовья. — М., 1969.
13. Кропоткин В. В. Римские импортные изделия в Восточной Европе. — М., 1970.
14. Кропоткин В. В., Кропоткин А. В. Северная граница распространения амфор римского времени в Восточной Европе//Могильники черняховской культуры. — М., 1988.
15. Круг О. Ю. Эволюция узкогорлых светлоглиняных амфор с профилированными ручками//СА. — 1972. — № 3.
16. Любичев М. В. Об этнокультурных процессах позднеимского времени в зоне днепро-донецкой лесостепи//Лесная и лесостепная зоны Восточной Европы в эпохи римских влияний и Великого переселения народов. — М.; Тула, 2008.
17. Магомедов Б. В. Римские амфоры в черняховской культуре//Готы и Рим. — К., 2005.
18. Махно Є. В. Розкопки на поселеннях першої половини н. е. у верхній течії Сули//АП. — 1955. — № V.
19. Обломский А. М. Этнические процессы на водоразделе Днепра и Дона в I—V вв. н. э. — М.; Сумы, 1991.
20. Обломский А. М. О времени появления черняховского населения на территории Днепровского левобережья//Сто лет черняховской культуре. — К., 1999.
21. Обломский А. М. Новый черняховский памятник на территории России//Stratum plus. — 2001—2002. — № 5.
22. Памятники киевской культуры в лесостепной зоне России. — М., 2007.
23. Сымонович Э. А. Букреевка 2 — селище второй четверти I тыс. н. э. возле Курска//Материалы и исследования по археологии Днепровского Левобережья. — Курск, 1990.
24. Сухобокоев О. М. Славяне Днепровского Левобережья. — К., 1975.
25. Терпиловский Р. В., Абашина Н. С. Памятники киевской культуры (свод археологических источников). — К., 1992.
26. Терпиловский Р. В. Киевская и черняховская культуры. Проблемы контактов//Stratum plus. — 2000. — № 4.
27. Храпунов И. Н. Могильник Дружное (III—IV вв. н. э.). — Lublin, 2002.

28. Храпунов И. Н., Власов В. П., Смокотина А. В., Шапцев М. С. Поселение в Барабановской Балке (по результатам 2007 и 2008 гг.) — Симферополь, 2009.
29. Шелов Д. Б. Узкогорлые светлоглиняные амфоры первых веков нашей эры //КСИА. — 1978. — Вып. 156.

Резюме

Дидык В. В. *Амфоры танаисского типа лесостепных междуречий Днепра и Северского Донца: проблемы привоза и хронология*

Статья посвящена находкам фрагментов амфор танаисского типа на киевских и черняховских памятниках лесостепного междуречья Днепра и Северского Донца. На территории междуречья на данный момент зафиксировано 20 пунктов с находками амфор танаисского типа. В трех случаях находки обнаружены в закрытых археологических комплексах (Родной край 3, Войтенки 1, Боромля 2).

Хронологический анализ сопутствующих артефактов позволил жестко привязать даты бытования подобных амфор в пределах 255–270 гг. н. э.

Маловероятно, чтобы амфоры танаисского типа доставлялись на территорию региона из античных центров: Ольвия, Тира или Танаис, значительно пострадавших из-за военных катаклизмов скифских (готских) войн, которые дестабилизировали политическую обстановку и нарушили торговые отношения. Механизм их привоза в регион обусловлен событиями скифских (готских) войн второй половины III в. н. э., когда амфоры, наполненные желанной для варваров жидкостью (вино, масло), оказались среди захваченной добычи.

Ключевые слова: лесостепное междуречье Днепра и Северского Донца, поздне-римское время, амфоры танаисского типа, фибулы, лучковые фибулы, светлоглиняная тара.

Summary

V. Didyk. *Amphorae of Tanais Type Interfluviers of the Dnieper and Severskiy Donets: the Problems of Importation and Chronology*

The topic of publication is finds of amphorae fragments of Tanais type in Kyiv and Chernyakhovsky monuments in interfluviers of the Dnieper and Severskiy Donets. In the territory between the rivers at this time recorded 20 points with finds of amphorae Tanais type. Vtresh cases findings were found in closed archaeological complexes (Rodnoy Kray 3, Voitenki 1, Boromlya 2). Chronological analysis of related finds is allowed to the hard coded date of existence of such amphorae within 255–270 years.

It is unlikely that an amphorae of Tanais type delivered to territory region of north-western antique centers (Olbia, Tyra) or Tanais because of the military katakliz, significantly affected by the military disasters of the Scythian (Gothic), the military, who distabilizirovali political situation and violated trade relations. The mechanism of their being trafficked into the region is connected with events of the Scythian (Gothic) wars of half of III century.

Key words: interfluviers of the Dnieper and Severskiy Donets, the Late Roman time, amphorae of Tanais type, fibula.

