



М. С. Сергєєва

Деревообробка у давньоруському місті Воїнь



Ід час досліджень давньоруського міста Воїня поблизу с. Воїнська Гребля, Черкаської обл. у 1956–1959 рр. було виявлено багато матеріалів для вивчення деревообробної справи на території Південної Русі [1]. Крім традиційних пов'язаних з нею залізних артефактів: знарядь праці, кріпильних деталей (цвяхи, скоби, заклепки), залізних деталей окремих дерев'яних виробів (дужки, вушка та обручи від відер, ручки скриньок та ін.), деревообробка репрезентована залишками предметів з дерева. Колекція давньоруських дерев'яних виробів, особливо посуду, виявлена на городищі, є однією з найбільш репрезентативних на території Середнього Подніпров'я. Її наукове значення складно переоцінити. На території Південної Русі, і зокрема Середнього Подніпров'я дерево, як нестійкий органічний матеріал, майже не зберігається, знахідки дерев'яних виробів вкрай рідкісні. Наслідком цього є значні пробіли у вивченні давньоруської деревообробки на зазначеній території. У Воїні дерево збереглося завдяки тому, що воно обвуглене.

Матеріали з деревообробки з Воїнської Греблі досі ще не отримали тієї уваги дослідників, на яку вони, безумовно, заслуговують. Коротко різні ремесла, у тому числі обробка дерева, розглянуті в узагальнюючій монографії, присвяченій дослідженням зазначеної пам'ятки [1], проте всебічної характеристики всі наявні матеріали не зазнали. Дерев'яний посуд з Воїня залучений до розгляду в окремій роботі автора чинної статті, присвяченій давньоруському дерев'яному посуду [2], проте йому не приділялося спеціальної уваги. Попереднього окремого дослідження зазнав лише столовий посуд [3], але решта матеріалів з Воїнської Греблі навіть ще не введена у науковий обіг належним чином. Отже, дослідження деревообробки у давньоруському місті Воїні є актуальним. Це питання, враховуючи обсяги наявного матеріалу, не можна вирішити у рамках однієї невеликої роботи. Тому чинна стаття, яка носить узагальнюючий характер, тільки ставить проблему і може розглядатися лише як один з кроків у цьому напрямку.

Залишки оборонних та житлових споруд, а також залізни кріпильні деталі, виявлені на городищі у великій кількості, характеризують рівень та характер місцевої обробки габаритної деревини. Фортифікація Воїня, як і городищ Південної Русі загалом, є самостійним питанням, тому зараз ми обмежимось зауваженням, що конструкція укріплень давньоруського Воїня відповідає загальній південноруській будівельній традиції. Відзначимо лише деякі простежені особливості, які характеризують місцеву теслярську техніку.

Техніка будівництва була переважно зрубною. Іноді могла мати місце обробка кругляків, яка передувала будівництву. Вибиралося переважно дерево з діаметром близько 15–20 см, іноді до 25 см, що загалом є характерним для давньоруського будівництва. Простежено, що колоди клітей могли бути почищені від кори і трохи обтесані [4, с. 5, 9–10]. Зрідка траплялися колоди з однією гладко затесаною площиною, яка, ймовірно, була повернута усередину приміщень [1, с. 50; 4, с. 67, 77, 89].

Н
Д
В
А
Т
С

У восьми клітках зафіксовані залишки дерев'яної підлоги [1, с. 56]. Для її спорудження використовували дошки шириною зазвичай близько 20 см і товщиною 2–3 см. В окремих випадках дошки мають більшу ширину — до 40 см [1, с. 40–41; 5, с. 39]. В одній з клітей розкопок 1958 р. простежено, що дошки підлоги були тесані, з більш гладенькою лицевою поверхнею. Вдалося простежити конструкцію підлоги з дошок, покладених на лаги.

На посаді виявлені житла, в основі яких лежала стовпова конструкція [1, с. 59–61, рис. 17], проте загалом погана збереженість посадських будівель не дозволяє простежити їх конструктивних особливостей.

Знаряддя праці описані у монографії авторів розкопок [1, с. 74–75], що позбавляє нас необхідності описувати їх докладно. Підсумовуючи наявні дані відзначимо лише, що інструменти для теслярських робіт нечисленні і репрезентовані кількома різновидами. Це насамперед сокири, долота, тесла різних модифікацій (рис. 1: 1–10, 12, 13). Металеві деталі, які використовуються у теслярських та столярських роботах для кращого скріплення та сполучення окремих дерев'яних елементів, належать до допоміжних матеріалів [6, с. 69]. Серед допоміжних металевих матеріалів, виявлених у Воїні, виділяються цвяхи, скоби та заклепки.

У будівельній техніці, судячи із залишків будівель, цвяхи не використовували. Це загальноприйнята практика дерев'яного будівництва. Цвяхи могли застосовуватися для сполучення з основною спорудою додаткових архітектурних деталей, внутрішнього обладнання тощо. У окремих спорудах (клітках) цвяхів знайдено дуже багато. В двох випадках їх виявлено до 40 екземплярів у межах кліті [1, с. 39]. Проте таке скупчення цвяхів в одному місці скоріше виняток, ніж правило. В інших випадках їх небагато. В деяких клітках виявлено по два цвяхи [1, с. 43], ще в одному випадку — 7 цвяхів у південно-східному кутку. Згадані вище великі скупчення цвяхів, можливо, свідчать про те, що вони тут просто зберігалися і були підготовлені для використання, а не пов'язані зі вже існуючими конструкціями. В одній з клітей, де було виявлено велику кількість цвяхів, також знайдено ковальський реманент, куски заліза і залізні шлаки, що дозволяє припустити зв'язок володаря з ковальським ремеслом [1, с. 41].

Цвяхи використовували також у конструкції поховальних споруд. М. П. Кучера, який досліджував могильник давньоруського Воїня, відзначав знахідки залізних цвяхів в районі поховань під час дослідження могильнику [4, с. 121]. На жаль, розміщення цвяхів та їх розміри докладно не описані, що позбавляє нас можливості хоча б у загальних рисах говорити про конструктивні особливості місцевих поховальних споруд.

Цвяхи з Воїня мають різні розміри. Найбільш поширені цвяхи від 70 до 100 мм завдовжки, їх кількість складає більше половини всіх цвяхів, які збереглися на повну довжину. При цьому більшість екземплярів групується за довжиною (з невеличкими відхиленнями): 70, 75, 80, 85, 90, 95, 100 мм, екземпляри з проміжною довжиною поодинокі. У більшості випадків розміри перетину у верхній частині складають від 4 × 4 до 6 × 6 мм. Серед цвяхів менших розмірів переважають екземпляри 50, 55–56 та 64–65 мм завдовжки. Усталені параметри можуть свідчити про стандартизацію виробництва цвяхів, для яких існували оптимальні розміри. Звернемо увагу також на наявність цвяхів великих розмірів (від 110 до 130 мм), які передбачали використання у потужних конструкціях.

Іноді трапляються цвяхи без шляпок, які мають вигляд стрижнів чотирикутного перетину. В деяких випадках через незадовільну збереженість важко сказати, чи були шляпки збиті навмисно, або просто не збереглися через погане збереження заліза взагалі, але іноді можна простежити, що така форма надана цвяху навмисно. Отже, можна припустити спеціальне призначення таких цвяхів. З пізнішої столярської практики відомо, що в деяких випадках шляпки ліквідувалися, коли було потрібно скрити цвях у декоративних або інших цілях [7, с. 27]. Не виключено, що аналогічна практика існувала і в більш ранні часи. З аналогічною метою могли також застосовувати цвяхи з невеличкими шляпками.

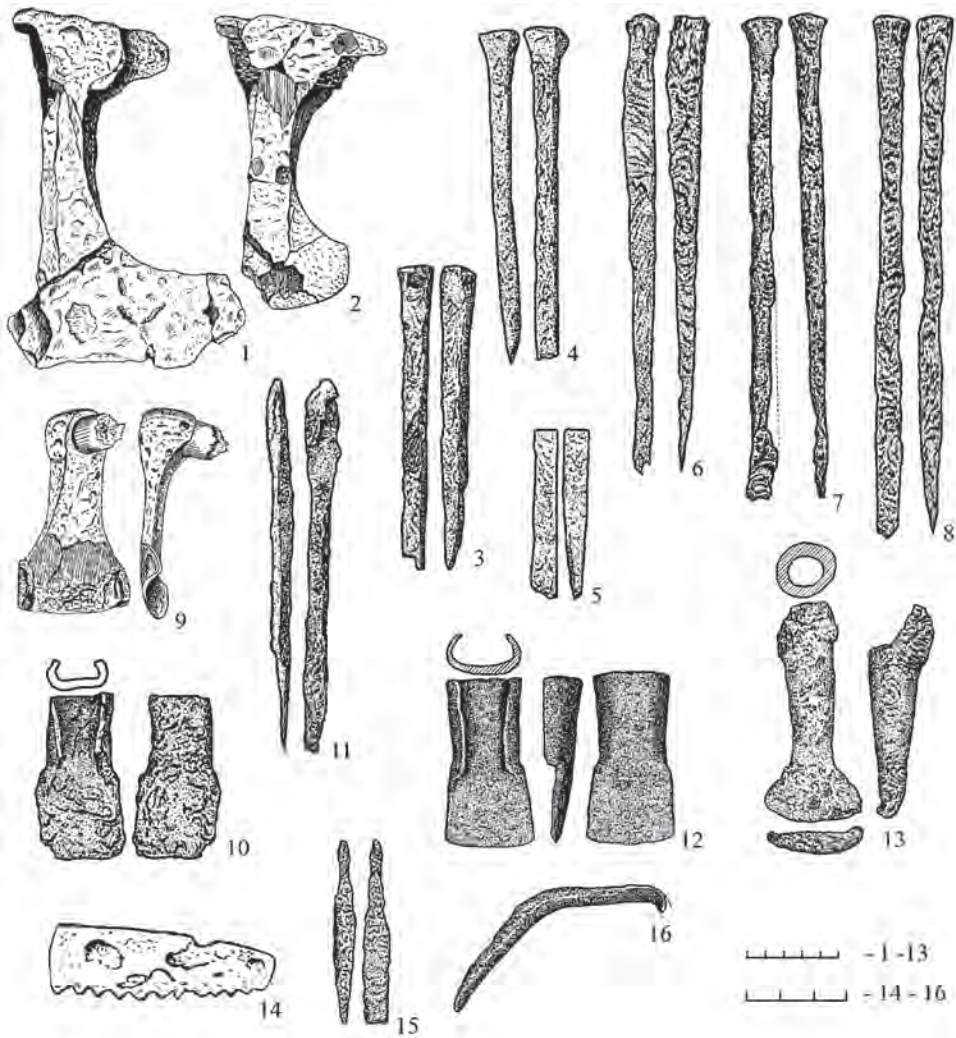


Рис. 1. Деревообробні знаряддя праці
1, 2, 9, 14 за [1, табл. II, 1, 2, 4, 5], решта: малюнки автора

Fig. 1. Woodworking tools
1, 2, 9, 14 after [1, табл. II, 1, 2, 4, 5], the rest: pictures by the author

Принципове значення для реконструкції давньоруського суднобудування мають знахідки у Воїнській Греблі заклепок, які пов'язані зі спорудженням суден з дощатою клінкерною обшивкою (рис. 2: 30–34). Загальновідомою думкою, яка не потребує спеціального обґрунтування, є визнання ододеревок — суден, в основі яких лежить видовбаний стовбур дерева (моноксли візантійських джерел), традиційним і основним плавальним засобом слов'ян. За П. Є. Сорокіним, кілеві судна з дощатою клінкерною обшивкою, з'єднаною залізними заклепками, сягають скандинавської суднобудівельної традиції. Серед давньоруських міських центрів, де відомі їх деталі, які датуються переважно VIII—XII ст., він називає такі, що так чи інакше пов'язані зі скандинавами. На думку автора, судна скандинавського типу могли використовувати разом з моноксилами у морських походах на Візантію, проте загалом на Півдні Русі їх будівництво не знайшло значного поширення [8, с. 104–107]. На карті автор найбільш

Σ
Δ
Γ
Ε
Υ

південним центром поширення дощатих суден вказує Чернігів (або, точніше, Шестовицю), значною мірою базуючись на знахідках заклепок [8, рис. 5]. Отже, заклепки з Воїня дозволяють дещо інакше підійти до цієї проблеми. Зрозуміло, неможливо тільки на основі матеріалів однієї пам'ятки реконструювати суднобудування Південної Русі, проте знахідка корабельних заклепок все ж таки дозволяє припустити, що у місті принаймні ремонтували клінкерні судна, що не дивно, враховуючи значення Воїня як гавані.

Треба у цьому зв'язку згадати також заклепку, знайдену у давньоруському місті Чучині (не опублікована, зберігається у фондах ІА НАНУ), який також розташовувався у лісостеповому Подніпров'ї (біля с. Балико-Щучинка Київської обл.) і належав до прикордонних міст-фортець Південної Русі.

З конструкцією таких суден можна пов'язувати й принаймні деяку частку скоб, виявлених у Воїні, хоча скоби могли використовувати і з іншою метою. Скоби з Воїня мають неоднакові розміри і форму (рис. 2: 8–29), що передбачає їх використання в різних конструкціях. Наприклад деякі з них могли застосовуватися у конструкції предметів хатнього умеблювання. Прикладом можуть бути залишки скрині, виявленої на Райковецькому городищі. Судячи з описання залишків скрині, її конструкція складалася з дошок і скоб, які ці дошки скріплювали [9, с. 48].

Матеріали з Воїнської Греблі дають уявлення й про деякі дерев'яні речі, які вироблялися у місті.

Переважну більшість виробів з дерева, як і деревообробних інструментів, виявлених під час досліджень городища, містить колекція матеріалів з Воїнської Греблі, яка зберігається у фондах Інституту археології НАН України (кол. № 365). До розгляду залучено також речі з експозиції та фондів Археологічного музею ІА НАНУ.

Найбільш численною категорією дерев'яних речей з Воїня є посуд XII ст. Переважна більшість посудин збереглася фрагментарно, проте розміри фрагментів дозволяють зробити графічну реконструкцію деяких виробів.

Наявність окремої роботи, присвяченої столовому посуду з Воїнської Греблі [3] дозволяє уникнути його докладного опису. Відзначимо лише, що за технікою виготовлення столовий посуд розділяється на точений та різьблений (рис. 3–5). Серед точеної посудини виділяються блюда, миски, чаші, келихи, покришки. Окремо варто згадати невеличку посудинку з опуклими бочками, 2 см заввишки (рис. 4: 14) та фрагменти великої посудини з опуклими боками на невисокому кільцевому піддоні (рис. 6: 3). Остання формою дещо нагадує новгородські братини [10, с. 39; табл. 24, 3]. Оформлення окремих частин точеного посуду, зокрема вінець, різноманітне. Піддони переважно кільцеві, 1–3 см заввишки. Найбільш характерним видом орнаменту точеного столового посуду є паралельні горизонтальні лінії, виконані різцем під час обточування виробу.

Одна з посудин на піддоні відрізняється від інших більш тонкими стінками, ретельним характером обробки поверхні і манерою виконання роботи (рис 3: 1). Отже правомірно поставити питання про роботу кількох, принаймні двох різних майстрів-токарів. Рука одного майстра добре простежується в орнаментативній частині деяких посудин. Судячи з перетину борозенок, їх орнамент виконували однаковою неширокою різцем зі скошеним лезом, який залишав досить глибокі борозенки. Не виключено, що це вироби одного майстра, особливо враховуючи те, що вони походять з одного комплексу. На одній з покришок з цього самого комплексу, орнамент виконаний різцем з заокругленим лезом (рис. 3: 3), про що свідчить форма перетину рівчачків. Отже, майстер міг застосовувати різні різці, які були в його розпорядженні. На двох дрібних фрагментах стінок простежуються ледве помітні паралельні лінії, продрані, ймовірно, тонким вістряем. За попереднім припущенням автора чинної статті, це могла бути розмітка для майбутнього орнаменту [2, с. 123; 3, с. 28], проте остаточно висновку заважають незначні розміри фрагментів (рис. 3, 12–14). Більш показовим є піддон від

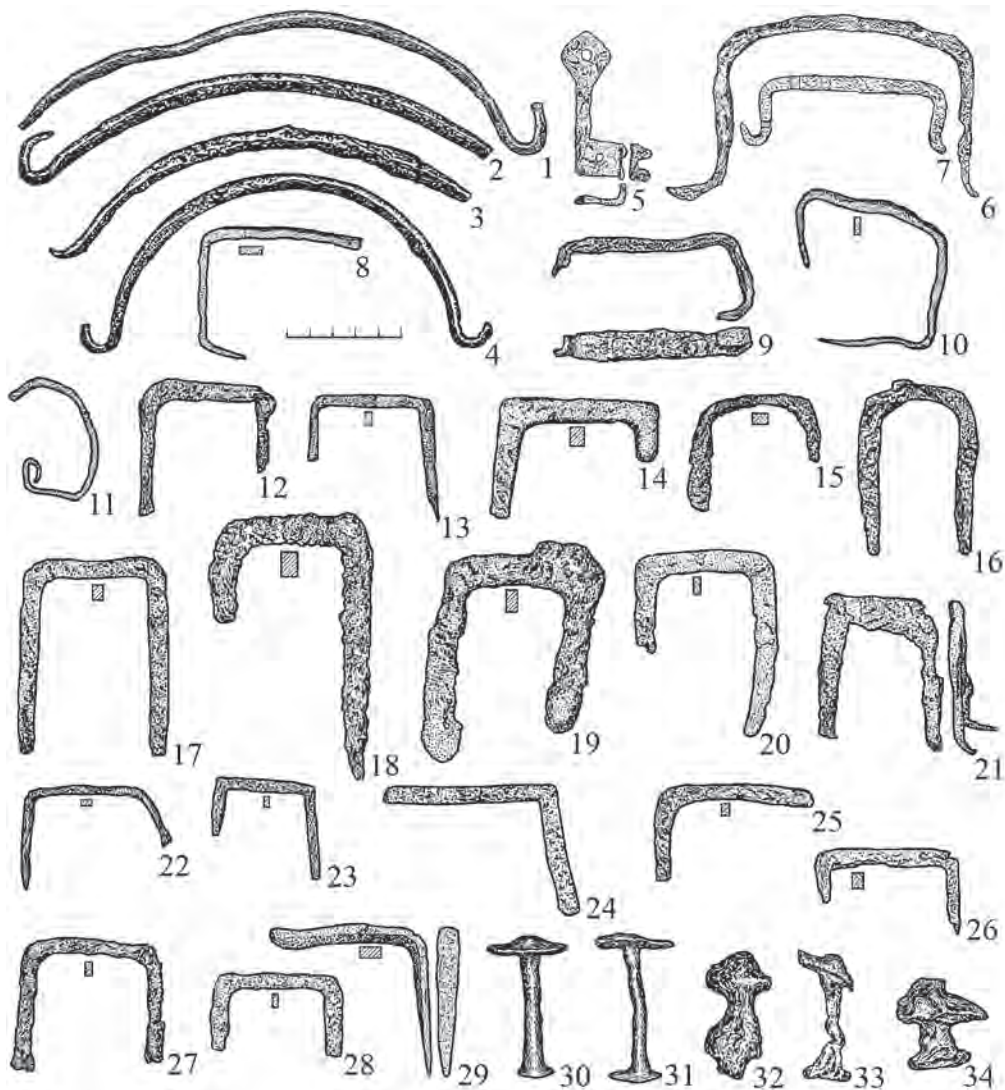


Рис. 2. Артефакти з заліза, пов'язані з деревообробкою:
1-7 – деталі дерев'яних виробів, 8-29 – скоби, 30-34 – заклепки (малюнки автора)

Fig. 2. Artifacts of iron related to woodworking:
1-7 – details of wooden objects, 8-29 – staples, 30-34 – rivets (pictures by the author)

посудини, яка, можливо, не була закінчена (рис. 4: 9). З одного боку на поверхні ледве помітні паралельні лінії, виконані вістрям голки або шила [3, с. 28, рис. 2, 10]. Судячи з характеру розміщення, вони могли маркувати місце майбутнього декору. Такий спосіб розмітки поверхні для орнаментування простежений уперше. Не виключено, що це специфічний прийом, який практикував конкретний майстер.

Серед матеріалів з Воїня є токарний різець, який належить до спеціальних інструментів токаря.

Різьблений посуд репрезентований цілим блюдом (рис. 5: 1) та поодинокими фрагментами (рис. 4, 6, 12; рис. 5, 2), а також невеличкою посудинкою (діаметр по

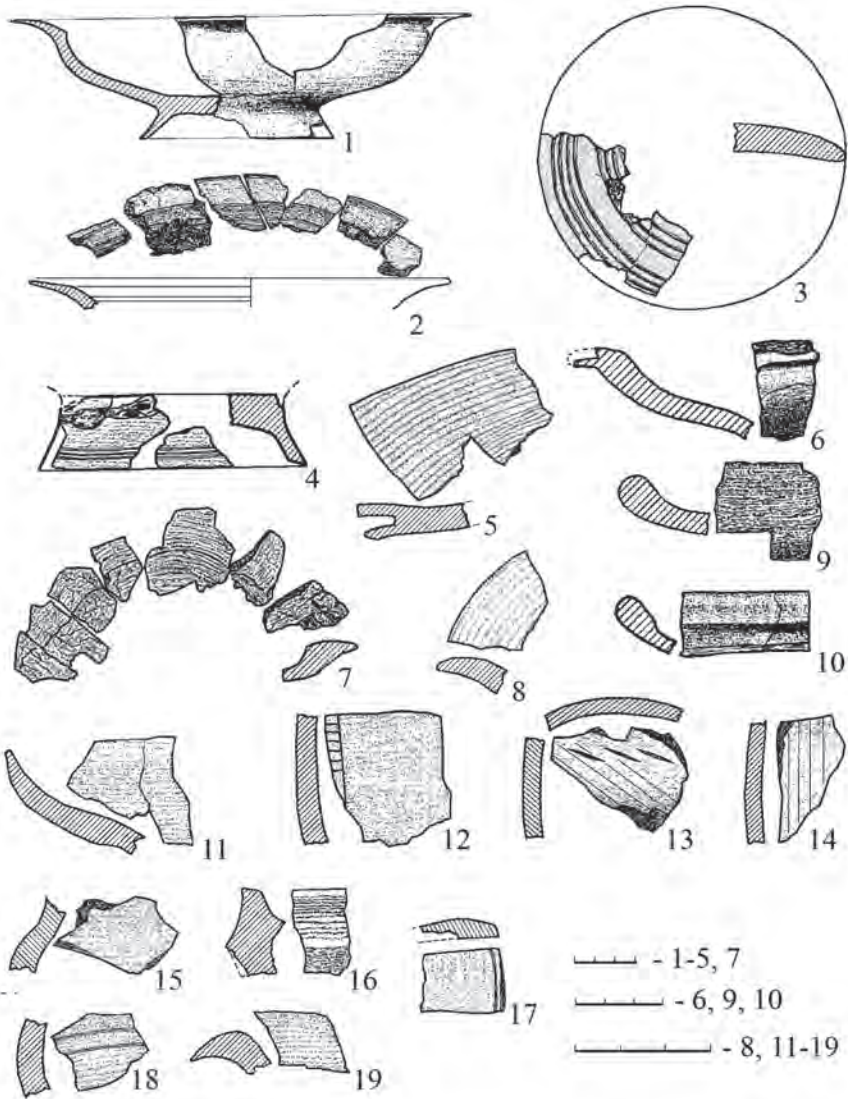


Рис. 3. Точений посуд (малюнки та реконструкції автора)
 Fig. 3. Turned vessels (pictures and reconstructions by the author)

вінцях 5 см) на плоскому піддоні, можливо, сільничкою або іграшкою (рис. 4: 13). Для цієї групи характерні непрофільовані вінця, здебільшого плоскі денця і відсутність орнаменту. Дві посудини мають на денцях графіті у вигляді п'ятикутних зірок (рис. 5: 3-4) і ще одна — у вигляді фігури з прямих ліній (рис. 5: 5). На одному з фрагментів стінки різьбленого блюда є фігура у вигляді кола зі спицями (рис. 5: 6). Коло має відносно правильно форму, на невеликому відрізку контурна лінія зберегла обрис, який свідчить про застосування спеціального інструменту. Можна припустити, що коло вирізали по шаблону, який обвели лезом або використовували попередню розмітку циркулем.

Дві глибокі різьблені товстостінні посудини можливо, слугували для зберігання сипких речовин (наприклад, зерна або крупи). За формою такий посуд нагадує ви-

довбаний, проте техніка його виготовлення інша — посудину вирізають не на торці дерева а з боку стовбура. Верхні частини двох таких ємностей можна реконструювати. Одна з них — велика ємність зі стінками до 13 мм завтовшки, реконструюється як глибока посудина з прямими стінками, трохи звуженими до вінець (рис. 6: 1). Особливий інтерес представляє інший екземпляр, орнаментований під вінцями двома паралельними канелюрами прямокутного перетину, 13 мм завширшки, виконаними різцем з пласким лезом (рис. 6: 2).

Знаряддя праці, які можна пов'язати з різьбярями по дереву, поодинокі. Це різець-ложкар, пилка, яка збереглася фрагментарно, і невеличка стамеска (рис. 1: 14–16).

Серед матеріалів з Воїнської Греблі є кілька дниць бондарної тари для сипких речовин (зерно, мука). Залишки вмісту цих ємностей, виявлені поруч, не залишають сумнівів щодо призначення бондарних посудин. У сучасній народній термінології ємність з одним дном і відкритим верхом має назву кадка, кадь, або кадібець [11, с. 79]. Діаметр кадібців з Воїня, коли він фіксувався, складав: 40 см — 4 екземпляри, 50 см і 55 см — по одному екземпляру [1, с. 37, 40, 51, 4, с. 22]. Як аналогію відзначимо кадібець аналогічного функціонального призначення з Колодяжина, який також мав діаметр дна 40 см [12, с. 102; 13, с. 99]. Новгородські аналогії того самого призначення, за даними Б. О. Колчина, також мали діаметр 40–50 см [10, с. 27]. Ймовірно, такі дници відповідають стандартним розмірам тари для зерна. Висота новгородських екземплярів складала 50–60 см [10, с. 27], що дозволяє припускати такі самі розміри південноруських кадібців. Клепки, які збереглися, прямі, прямокутні, що дозволяє припускати їх циліндричну форму, аналогічну такій у новгородських екземплярів. Клепки скріплювалися дерев'яними обручами, виявлені їх фрагменти, сегментоподібного перетину.

Бондарні вироби репрезентовані також відрами. Від відер збереглися переважно залізні деталі: дужки, вушка та фрагменти обручів — вони стандартні для цього виду давньоруської бондарної продукції (рис. 2: 1–4).

Специфічних бондарських інструментів (спеціальні струги, уторні пилки тощо) не виявлено, проте це може пояснюватися не дуже добрим станом збереження залізних речей на городищі. Залізних деревообробних інструментів взагалі збереглося не дуже багато. Щодо уторних пилок, якими користувалися бондарі до етнографічної сучасності, вони виявлені на деяких давньоруських пам'ятках [13, с. 104. рис. 9, 1; 14, рис. 28; 15, рис. 37, 8], проте загалом їх знахідки поодинокі. Це може пояснюватися не лише станом збереженості залізних виробів, але й тим, що цим пристроєм користувалися не всі бондарі. Для вирізування уторних пазів могли застосовувати інші ріжучі інструменти. Зокрема, стамеска, виявлена у Воїні, могла бути інструментом як різьбяр, так і бондаря.

Крім посуду виявлено окремі деталі хатнього обладнання (рис. 7: 6–9). Серед них цікавим є фрагмент виробу подовжньої форми прямокутного перетину з шипом для з'єднання з іншою деталлю. Його найбільш слушно інтерпретувати як ніжку невеликого стільця. До залізних деталей хатнього умеблювання належать також невеличкі ключики від замків скринь (рис. 2: 5), ручка від маленької скриньки (рис. 2: 7) та ручка від великої скрині зі спинкою 78 мм завдовжки (рис. 2: 6).

Інші знахідки — це фрагментована ручка ножа з залишками оковки з кольорового металу (рис. 7: 4), фрагмент ще однієї ручки (?) овального перетину (рис. 7: 5), ткацький гребінець (рис. 7: 3), фрагменти човника для ткацького верстату (рис. 7: 2) та веретена (рис. 7: 1). Веретено не збереглося і відоме тільки з малюнку, який зберігається в архіві Р. О. Юри. Гребінь є знахідкою з найбільш ранньою датою — у кліті, де його виявлено, була також мідна монета імператора Василя (975–1025) [1, с. 52]. Форма гребінця стандартна і відповідає такій для ткацьких гребенів у широких

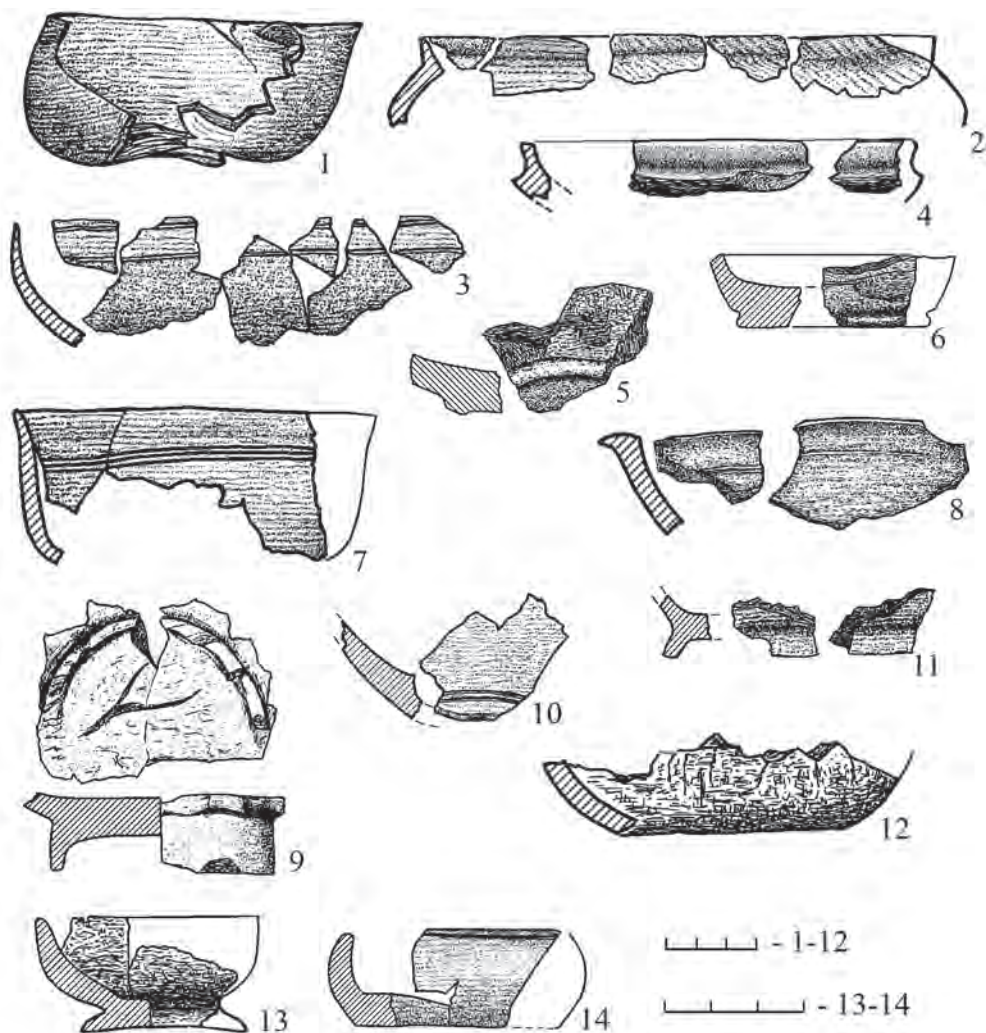


Рис. 4. Точений та різьблений посуд (малюнки та реконструкції автора)

Fig. 4. Turned and carved vessels (pictures and reconstructions by the author)

територіально-хронологічних рамках. Зокрема, близький за формою дерев'яний ткацький гребінь виявлено у Чернігові [16, рис. на с. 148]. Чернігівський гребінь датується у межах XII — першої половини XIII ст.

Зразком лозоплетіння може бути фрагмент плетеної ємності з зерном (рис. 8). Судячи з того, що фрагмент належить пласкій прямій стінці, його навряд чи можна інтерпретувати як залишки кошика — у цьому випадку стінка була б вигнута. Скоріше зазначений виріб можна вважати плетеною скринькою.

Сировинна база для деревообробки у Воїні є традиційною для Середнього Подніпров'я. Деревина, яку вдалося визначити, належала виключно до місцевих порід. Воїнські майстри добре були обізнані з властивостями кожної з порід і використовували їх для різних виробів.

У будівельній справі використовували соснову та дубову деревину. Підсумовуючи дані, наведені авторами розкопок Воїня, дуб серед визначених залишків будівельних

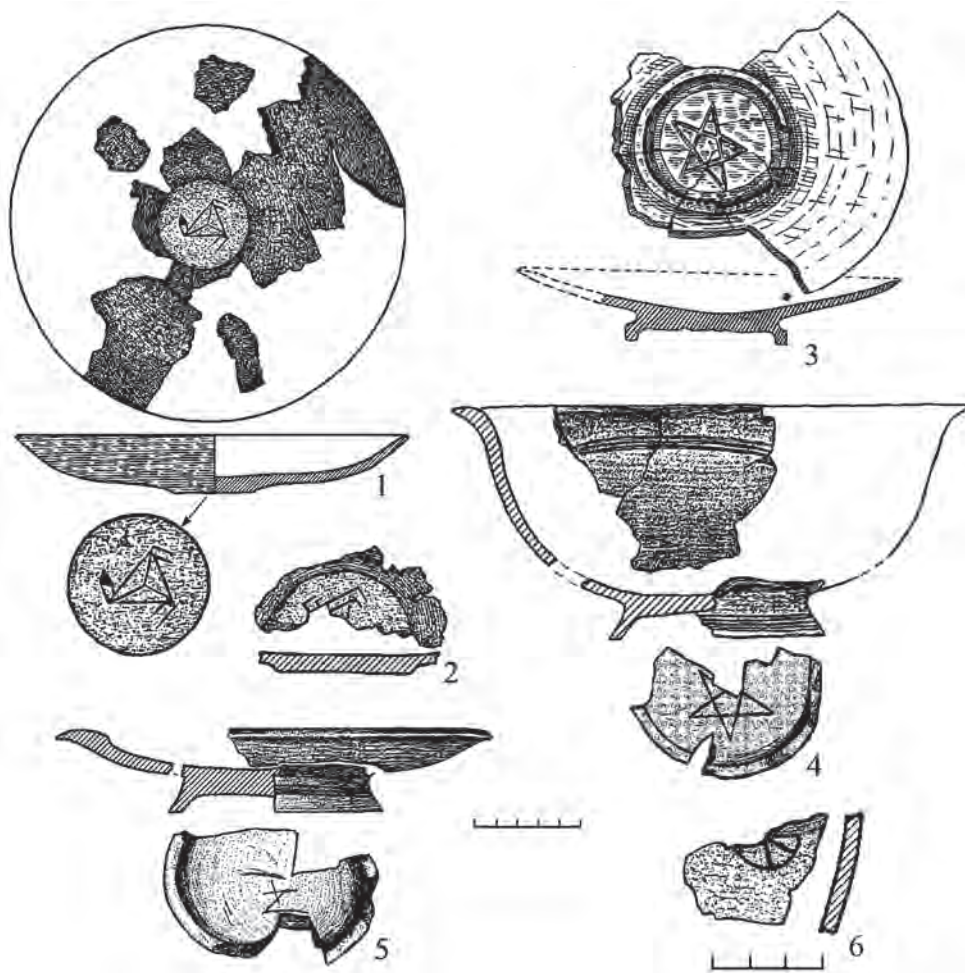


Рис. 5. Різьблені (1–2) та точені (3–6) посудини з графіті
 (3 – за: [1, табл. IX, 5], решта: малюнки та реконструкції автора)
 Fig. 5. Carved (1–2) and turned (3–6) vessels with graffiti
 (3 – after: [1, табл. IX, 5], the rest: pictures and reconstructions by the author)

конструкцій цілком переважає [1, с. 28, 33, 36, 40, 50]. З сосни виявлені лише дошки підлоги однієї з клітей [1, с. 50]. Треба мати на увазі, що будівельна деревина визначена без дослідження її мікроструктури, що дещо знижує достовірність наявних даних. З іншого боку, вугілля дерева таких порід, як дуб та сосна, мають достатньо характерний вигляд, завдяки чому їх можна визначити навіть при простішому візуальному обстеженні. Тому визначення цих порід з деякою мірою застереження можна прийняти. Решта дерева досліджена автором чинної роботи з врахуванням її мікроструктури.

Основна сировина для бондарних виробів, зокрема кадібців — сосна, що відповідає загальноруській (і пізнішій) традиції використання сировини для цього виду бондарських виробів. Два фрагменти обручів, які підлягали дослідженню, виготовлені з верби, яку також в бондарській практиці часто використовують з зазначеною метою, враховуючи її гнучкість і, особливо, доступність [17, с. 76–78].

И
С
Т
А
Т
Ь

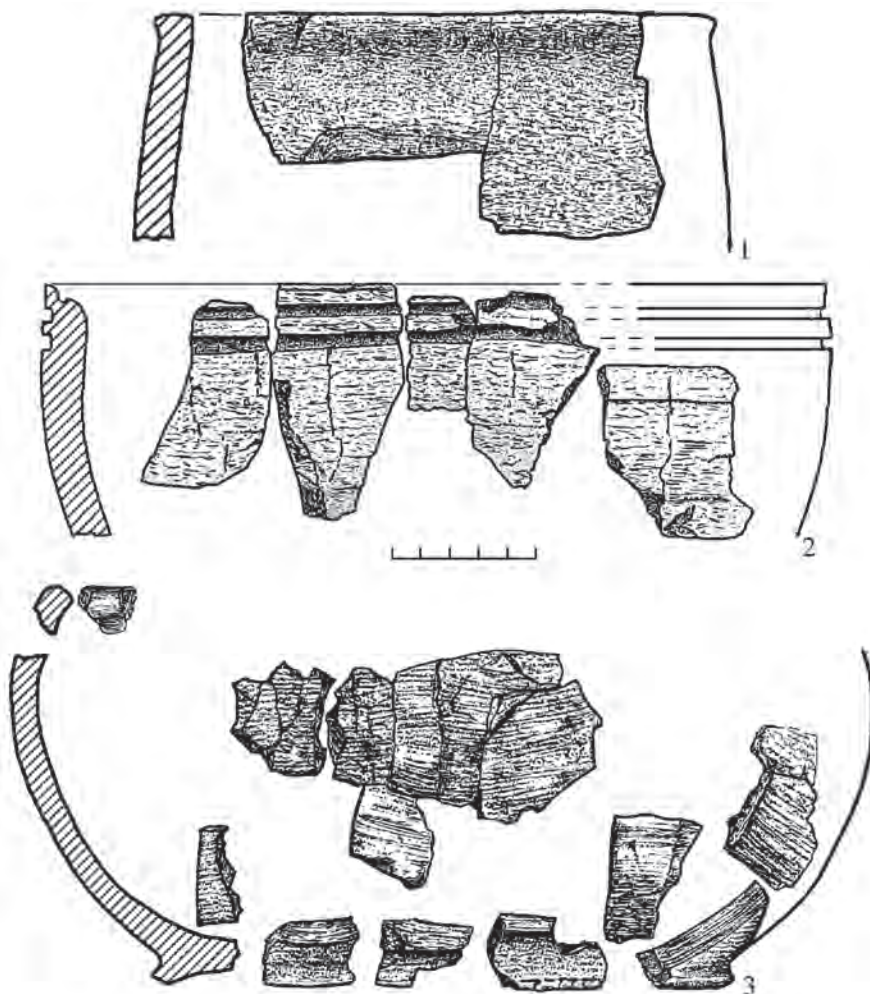


Рис. 6. Великі посудини:

1, 2 – різьблені, 3 – точена (малюнки та реконструкції автора)

Fig. 6. Big vessels:

1, 2 – carved, 3 – turned (pictures and reconstructions by the author)

Традиційним є й відбір сировини для посуду. Сировинна база для виготовлення точеного посуду достатньо традиційна і обмежена деревиною клену та ясеню [3, с. 27], яким давньоруські токарі з Середнього Подніпров'я взагалі віддавали перевагу [2, с. 120]. Є дані про те, що новгородські токарі також віддавали перевагу саме цим породам [10, табл. 1]. Це зумовлено не тільки доступністю зазначеної деревини, але й її високими технічними якостями (твердість, в'язкість, несхильність до розтріскування), легкістю обробки різальним та токарним інструментом і красивою текстурою. Різьблений столовий посуд з Воїня виготовлений з клену і лише один фрагмент денця — з іншого дерева розсіянносудинної породи. Дві великі товстостінні посудини вирізані з липи. Згадаємо, що великі липові посудини, щоправда, іншої форми, виявлені у Києві [18, рис. 3, 1, 2]. Звернення до цього дерева, ймовірно, викликано його придатністю до обробки різальними інструментами. Серед залишків ще одна товстостінна ємність вирізана з дубу. На жаль, через нечисленність

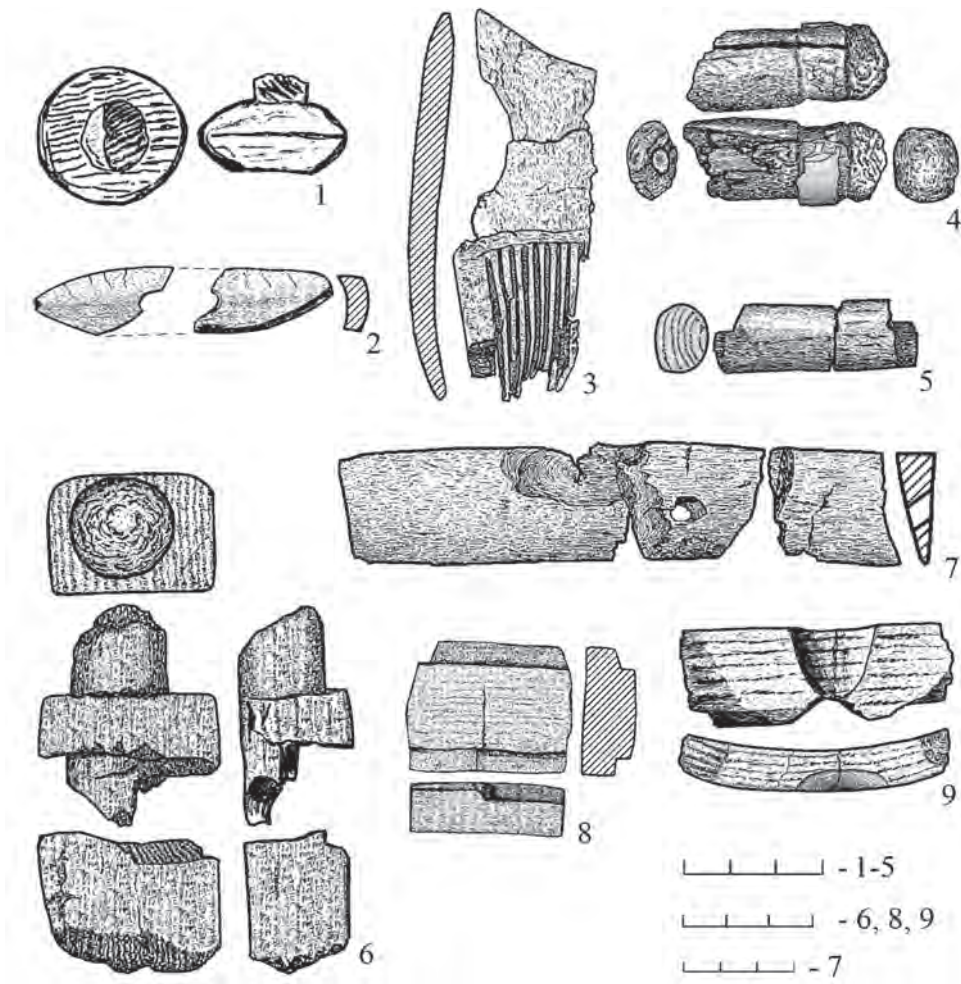


Рис. 7. Вироби з дерева

1: малюнок з Архіву ІА НАНУ (фонд Р. О. Юри, № 30, арк. № 167), решта: малюнки автора

Fig. 7. Objects of wood

1: picture from Archive of IA NASU (fond of R. O. Yura, № 30, p. № 167), the rest: pictures by the author

фрагментів, що збереглися, вона не підлягає навіть приблизній реконструкції. Серед залишків деревини з Воїня є також кілька більш тонких стінок від посудин, які не піддаються реконструкції.

З клену виготовлені також ткацькі прилади (гребінь, човник). Відзначимо, що використання кленової деревини у виробництві ткацьких гребенів є традиційним. Воно засвідчено етнографічно для різних регіонів, при чому у разі відсутності потрібної деревини її отримували з інших місць [19, с. 240–241; 20, с. 22]. Матеріалом для деталей хатнього обладнання слугував ясен. З ясеню вирізаний також фрагментарно збережений виріб циліндричної форми, ймовірно, залишки руків'я.

Отже у Воїні, як і скрізь на Русі, деревообробка була однією з найважливіших ремісничих галузей. Дерево як основний матеріал використовували ремісники різних спеціальностей, яких об'єднувала тільки спільна сировина і які не могли зосереджуватися у одних руках. Це такі спеціальності як теслярі, у тому числі будівельники,

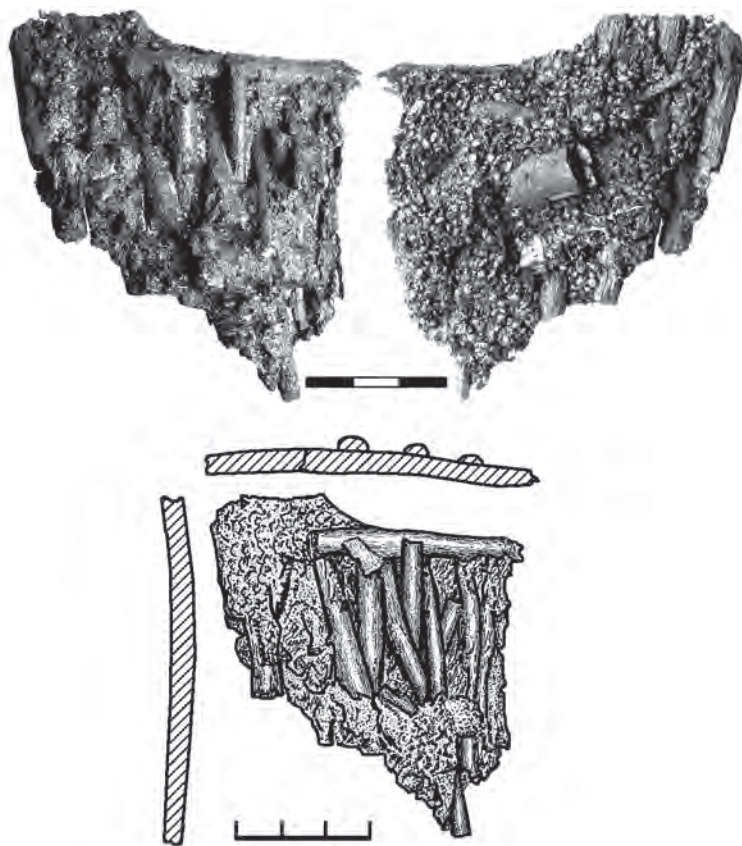


Рис. 8. Фрагмент плетеного виробу (фото і малюнок автора)
 Fig. 8. Fragment of wicker object (photo and picture by the author)

столяри, бондарі, різьбярі, токарі тощо. Отже, деревообробка не була єдиним ремеслом, і тому є всі підстави говорити про окремі деревообробні ремесла.

Теслярське ремесло характеризують залишки дерев'яних споруд і знаряддя праці. Загалом місцева теслярська техніка є традиційною, проте треба обов'язково враховувати, що значення Воїня як однієї з оборонних фортець на кордоні Руської землі передбачає активну діяльність професійних артілей теслярів, які відповідали за систему укріплень. Місцеві теслярі володіли також навичками суднобудівельних робіт, що пов'язано з роллю міста як гавані. Матеріали з Воїня свідчать також про роботу у місті бондарів, різьбярів, токарів. Характерні особливості сприяють прив'язці деяких виробів до окремих виробничих комплексів. Крім відзначених вище ознак роботи одного майстра, згадаємо два випадки маркування донець посуду знаками графіті — п'ятикутні зірки на двох точених посудинах (рис.) і триквестри на двох різьблених блюдах (рис. 2, 12, 12a, 13). Характерно, що посуд з однаковими знаками (дві зірки і дві вихрові розетки) походить із спільного для кожної групи комплексу [3, с. 28]. Спостерігається деяка стилістична однорідність, зокрема віддання переваги певним формам посуду, особливо точеного, єдина манера оформлення окремих частин (вінця, піддони). Принаймні частку столового посуду з Воїня можна вважати роботою одного майстра, а отже правомірно поставити питання про діяльність у місті окремих ремісників — спеціалістів у різьбярській та токарній справі.

Ключові слова: Середнє Подніпров'я, Давня Русь, давньоруське ремесло, деревообробка, різьблення по дереву.

ЛІТЕРАТУРА

1. Довженко В. Й., Гончаров, В. В., Юра, Р. О. Древньоруське місто Воїнь. — К., 1966.
2. Сергєєва М. С. Дерев'яний посуд з давньоруських міст Середнього Подніпров'я // Археологія. — 1998. — № 1.
3. Сергєєва М. С. Дерев'яний столовий посуд з Воїнської Греблі // Наукові записки з української історії. Збірник наукових статей. — Переяслав-Хмельницький, 2011. — Вип. 27.
4. Богусевич В. А., Гончаров В. К., Довженко В. И., Кириєвич С. Р., Копылов Ф. Б., Кучера М. П., Юра Р. А. Отчет о работах Кременчугской Древнерусской археологической экспедиции Института археологии АН УССР в 1957 г. // НА ІА НАНУ. — Ф. е. 1957/3. — № 3114.
5. Довженко В. И., Гончаров В. К., Юра Р. А. Отчет о работах Кременчугской Древнерусской археологической экспедиции Института археологии АН УССР в 1958 г. // НА ІА НАНУ. — Ф. е. 1958/3. — № 3706.
6. Носиков З. А. Плотничные и столярные работы. — К., 1955.
7. Андрищенко Н. Домашние ремесла. — Алма-Ата, 1962.
8. Сорокин П. Е. Судостроительная традиция Древней Руси // Труды VI Международного Конгресса славянской археологии. Новгород, 26–31 августа 1996 г. — М., 1999. — Т. 5.
9. Гончаров В. К. Райковецьке городище. — К., 1950.
10. Колчин Б. А. Новгородские древности. Деревянные изделия // САИ. — 1968. — Вып. Е1–55.
11. Шевченко Є. Народна деревообробка в Україні: Словник народної термінології. — К., 1997.
12. Юра Р. О. Древній Колодяжин // АП. — 1962. — Т. 12.
13. Сергєєва М. С. Дерев'яні вироби повсякденного вжитку з Колодяжина // Археологія. — 2011. — № 4.
14. Колчин Б. А. Железообрабатывающее ремесло Новгорода Великого // МИА. 1959. — № 65.
15. Лысенко П. Ф. Туровская земля IX—XIII вв. — Минск, 1999.
16. Моця О., Казаков А. Давньоруський Чернігів. — К., 2011.
17. Федотов Г. Я. Секреты бондарного ремесла. — М., 1991.
18. Сергєєва М. С. Давньоруські дерев'яні вироби з гори Киселівка // Археологія. — 2010. — № 3.
19. Филиппов Н. А. Кустарная промышленность России. Промыслы по обработке дерева. — СПб., 1913.
20. Гусарова М. Е. Кустарные промыслы крестьян Муромского уезда XVIII века. — Муром, 2002.

Резюме

Сергєєва М. С. Деревообработка в древнерусском городе Воинь

В статье рассматриваются материалы по деревообработке, найденные во время раскопок городища Воинская Гребля. Среди них орудия труда, крепежные

детали (гвозди, скобы, корабельные заклепки), металлические детали деревянных предметов и значительное количество деревянных изделий.

Сырьевой базой для деревообработки были местные породы дерева. В строительстве использовали дуб, реже — сосну, столовая посуда изготовлена из клена и ясеня. Найдено несколько толстостенных резных сосудов из липы. Материалом для изготовления предметов домашнего обихода служил ясень, для ткацких орудий — клен.

Термин «деревообработка» объединяет несколько ремесленных специальностей, связанных только использованием одинакового сырья. Правоммерно говорить об отдельных деревообрабатывающих ремеслах. Зафиксирована деятельность плотников, включая судостроителей, бондарей, резчиков по дереву и токарей.

Ключевые слова: Среднее Поднепровье, Древняя Русь, древнерусское ремесло, деревообработка, резьба по дереву.

Summary

M. Sergeeva. Woodworking in Old Russian Town Voin

The article deals with materials on woodworking found during the excavation of Voyinska Grebl ya hillfort. Among them are tools, fixings (nails, staples, ship rivets), metal parts of wooden objects a significant number of wood products also was detected above all things there were fragments of wooden utensils of 12th century. In addition remnants of barrels, household items, fragmented handle of a knife, tools (shuttle, spindle, weaving comb) were found.

Analyses of the wood showed, that the raw materials for woodworking was local wood. In construction an oak, and less often a pine were used, tableware was made from maple and ash. There are several thick-walled carved vessels of linden. Material for household items was ash, and for weaving tools it was maple.

The term of woodworking unites several different craft specialties, related only to the use of the same raw materials. It is correct to speak about individual woodworking crafts. The work of carpenters, including shipbuilders, coopers, woodcarvers, and turners was recorded.

Key words: Middle Dnieper area, Old Rus, Old Russian handicraft, woodworking, wood carving.

