



В. Г. Івакін

Елементи одягу давньоруського ремісника-гончара (за матеріалами археологічних досліджень вишгородського гончарного посаду 2013–2015 рр.)



Археологічні дослідження Вишгорода довели, що з кінця X — до першої чверті XII ст. у місті функціонував визначний давньоруський ремісничий центр. Так, у східній частині дитинця зафіксовані залишки ковальських та ливарницьких майстерень, склоробного та ювелірного виробництва. Проте найбільш вражаючим за масштабами виробництва був вишгородський гончарний посад. Він знаходився в урочищі «Гончарі», на південь та південний захід від городища, між р. Монашка та колишньою протокою Дніпра р. Коноплянка. Відкриття археологами цієї частини міста відбулося у 1936–1937 рр., коли на схилах яру біля сучасного собору Вишгородської Богородиці було розкопано перші три гончарні горна та виявлено ще більше десятка плям випаленої глини [1, с. 72–73]. Локальні дослідження відбувалися 1947-го та 1960-го року. [2; 3]. Найбільш масштабні роботи на посаді проводились упродовж 1990–1992 рр., коли охоронними роботами кооперативу «Археолог» та Р. С. Орлова на площі близько 2000 кв. м було розкопано 50 м вулиці з розташованими обабіч садибами гончарів [3].

У 2013–2015 рр. на Старосільському провулку, 42 (центральна частина посаду, неподалік від сучасного Музею гончарства Вишгородського історико-культурного заповідника) проводилися науково-рятивні дослідження відведеної під забудову ділянки. На площі близько 500 кв. м вдалося прослідкувати залишки чотирьох садиб (однієї з них — практично повною площею) із низкою житлових, виробничих та господарських споруд кінця X — першої чверті XII ст. З культурного шару та заповнення об'єктів походять численні та різноманітні археологічний матеріал. У культурних нашаруваннях виявлені, як звичайні для давньоруських міст предмети побуту та знаряддя праці (залізні ножі, фрагмент сокири, кресало, уламок від дужки відра, риболовний гачок, фрагменти замків та ключі), так і низку неординарних речей, які підкреслюють особливе становище місцевих ремісників. Про високий соціальний статус населення посаду говорять, зокрема, яскраві та різноманітні елементи ремінної гарнітури: накладки, поясні кільця, наконечники ремінців та пряжки. У запропонованій статті ми спробуємо проаналізувати елементи костюму, знайдені за три польові сезони археологічних робіт на гончарному посаді.

Так, у похованні 1 у районі тазу небіжчика знайдено бронзову ліроподібну пряжку. Остання складається з овальної рамки з лілеподібним завершенням і трапецієвидним приймачем для пояса (рис. 1: 1). Розміри 2,5 × 2,5 см. Ліроподібна частина орнаментована насічками. У 1990 р. таку саму пряжку було знайдено у культурному шарі неподалік від досліджуваної ділянки (сучасна вул. Шолуденка, 6-а) (рис. 1: 2) [3, рис. 325: 8]. Подібні предмети в X—XII ст. побутували на всій території давньоруської держави. Так, у Новгороді вони походять з шарів першої чверті XI — останньої

© В. Г. Івакін, 2017

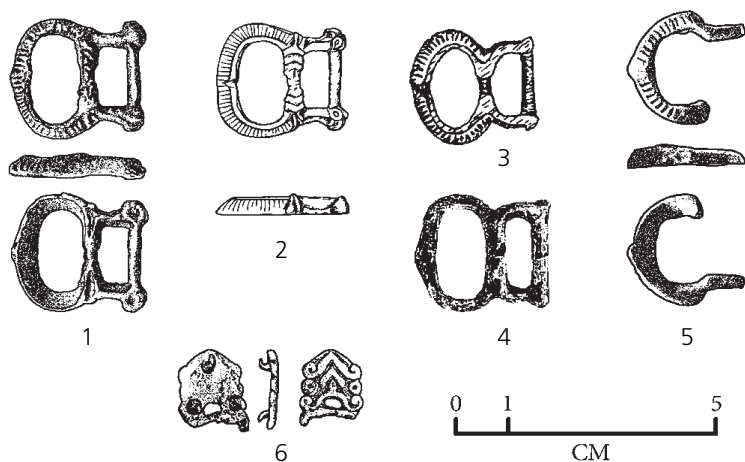


Рис. 1. Елементи одягу давньоруського ремісника-гончара: пряжки

Fig. 1. Elements of clothing of Old Rus craftsman-potter: belt buckles

чверті XII ст. Знахідка, аналогічна вишгородській, відома з Бутиківського поселення на вододілі Оки і Дону (рис. 1: 3) [4, с. 78–79, рис. 31: 2]. Схожий артефакт виявлено у ремісничій майстерні X ст. в районі с. Новосел (Болгарія) (рис. 1: 4) [5, с. 274, табл. XXXII: 210].

Фрагмент ще однієї пряжки цього типу знайдений під час досліджень 2015 р., і має значно менші розміри $2,2 \times 2,2$ см і характеризується браком перемички між фігурною рамкою і приймачем для ременя (рис. 1: 5).

Від іншої, прорізної, пряжки залишився щиток розмірами $1,8 \times 1,5$ см. Останній має прямокутну форму з трикутним завершенням, оздоблений рослинним орнаментом, по центру невелика прорізь (рис. 1: 6). Збереглася одна з шарнірних петель, за допомогою яких щиток сполучався з рамкою. Закріплювався на поясі за допомогою трьох дужок. Близьких аналогій цьому предмету наразі знайти не вдалось, але стилістично пряжка тяжіє до угорських старожитностей.

З культурних нашарувань походять **ремінні накладки** різних типів. Накладки першого типу, котрих на розкопці знайдено два екземпляри (рис. 2: 1), зроблені з бронзи, спосіб кріплення — два штифти. Розміри в обох артефактів однакові — $1,4 \times 1,4$ см. Мають прокреслений геометричний орнамент (чотири однакові кола з невеликим трикутним виступом з однієї сторони). Аналогічні накладки знайдено на ремісничому центрі у с. Новосел (Болгарія). Відрізняються останні тільки особливістю кріплення — чотири штифти, на відміну від двох у вишгородських накладок (рис. 2: 2). Датуються X ст. [5, с. 290; табл. XLVIII: 538, 539].

Ще одна накладка — бронзова, закріплювалась трьома штифтами (рис. 2: 3), за класифікацією В. В. Мурашової належить до класу II (відігнутий бортик, гладкий ободок, неорнаментовані), групи 1 (верхня сторона пласка), типу 1Г-2 (широкі серцевидні виступи) [6, с. 28–29]. Розміри предмету — $2,1 \times 1,8$ см. Аналогічні знахідки тяжіють до території Волзької Болгарії. Ідентичні екземпляри знайдено на пам'ятках, що датуються X ст.: у похованнях Каранайських курганів (Південний Урал) [7, с. 128, рис. 60: 4, с. 22] і Дубівського могильника (марійці) (рис. 2: 4) [8, рис. 21: 1]. Типологічно схожа накладка знайдена у Суздальському Опіллі (Шекшово 2). Її лицьова поверхня, розмірами 18×25 мм, вкрита сріблом. Опуклий малюнок, що зображує трипелюсткову квітку з каплеподібними виступами, зроблений з великою майстерністю (рис. 2: 5) [9, с. 363–377, рис. 4: 5]. Болгарські дослідники В. Плетньов і В. Павлова відносять цей тип накладок до X ст. [10, с. 85].

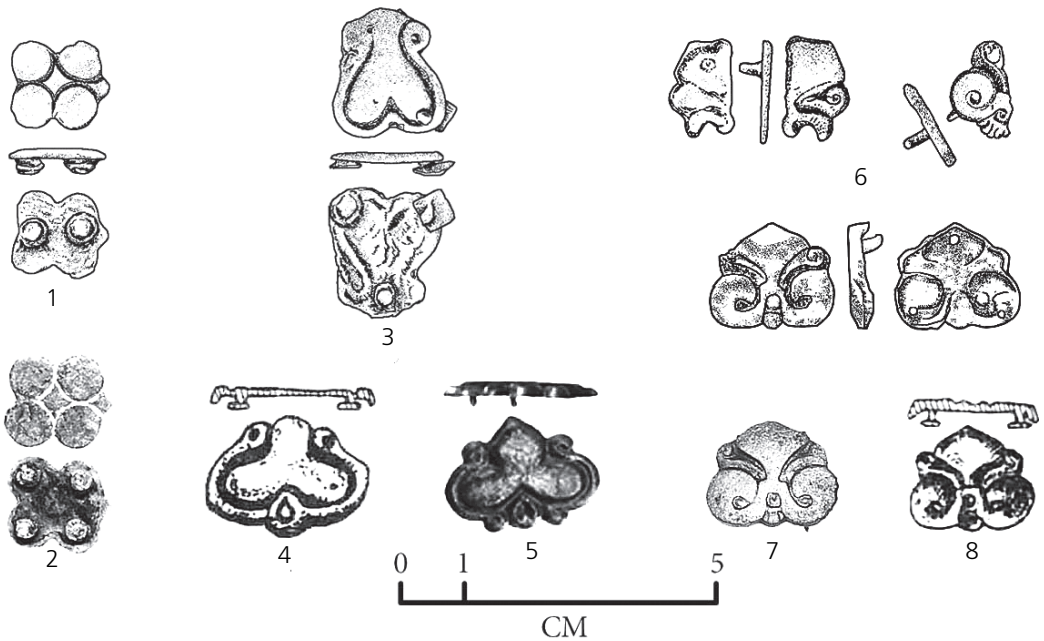


Рис. 2. Елементи одягу давньоруського ремісника-гончара: поясні накладки
 Fig. 2. Elements of clothing of Old Rus craftsman-potter: belt pads

Останній тип подано однією цілою накладкою і двома фрагментами, також бронзовими (рис. 2: 6). За В. В. Мурашовою, він відноситься до класу XVIII (серцеподібної форми, 3–5-ти пелюсткова квітка, пелюстки розділені стеблами, фон заглиблений), групи 1, виду 1А (бокові пелюстки в вигляді широких стрічок загнуті вверх, розділюючи стеблі гладкі) [5, с. 41–42]. Цілий екземпляр має розміри 1,7 × 1,5 см. Аналогічна накладка знайдена в результаті археологічних досліджень городища давньоруського Іскоростеня (рис. 2: 7) [11, с. 115]. Ідентичні знахідки зафіксовані на поселенні Болгар 1 і Семенівському селищі, датуються вони другою половиною X—XI ст. (рис. 2: 8) [12, рис. 44: 59].

Знайдено і **ремінний наконечник** з бронзи (рис. 3: 1). Довжина виробу — 3,1 см, ширина — 1 см, дещо звужується до кінця та має заокруглені кути. Лицьова сторона прикрашена рослинним орнаментом і ободком по периметру. Закріплювався за допомогою трьох штифтів, один з яких — на кінці.

Поясне кільце має діаметр 2,5 см, у перетині завширшки 0,3 см (рис. 3: 2). Подібні кільця слугували для скріплення окремих частин ремня та підвищення дрібних предметів. В деяких випадках вони могли виконувати і роль пряжки.

До елементів поясної гарнітури може відноситись залізне поясне кільце і артефакт, котрий, скоріш за все, являє собою **ремінний розподілювач (фібула?)** (рис. 3: 3). Два фрагменти з головою звіра на кожному (ведмідь, вовк?) утворюють півколо. Частина іще з двома симетричними головами немає. Тильна сторона пласка. Діаметр виробу — 5,4 см. В перетині завтовшки 0,4 см. Лиття. Матеріал — мідно-бронзовий сплав. Подібні предмети виявлені під час археологічних досліджень Новгородської землі (Південне Приладожжя), а також на поховальних пам'ятках південно-східної Прибалтики (рис. 3: 4) [13, с. 35, рис. 2]. Однак в обох випадках предмети, хоча і композиційно схожі з вишгородським зразком, прикрашені трьома, а не чотирма, головами, і відрізняються стилістично.

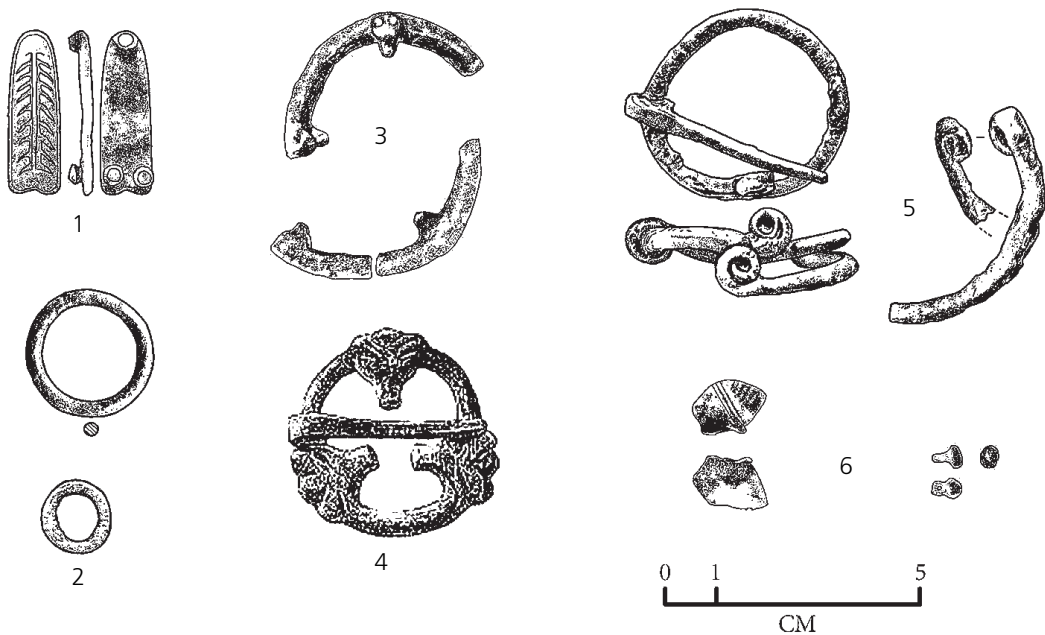


Рис. 3. Елементи одягу давньоруського ремісника-гончара: фібули, гудзики, ремінні розподільвачі
 Fig. 3. Elements of clothing of Old Rus craftsman-potter: brooches, buttons, belt separators

Знайдені також інші елементи одягу — залізні застібки-фібули та бронзові гудзики (рис. 3: 5,6). Ціла підковоподібна фібула діаметром 4,2 см, а також фрагмент аналогічної застібки були виявлені у 2014 р., і належать до типу зі спіральними кінцями. Мають загнуті в трубочку кінці і круглий перетин. За класифікацією С. А. Авдусіної та Н. В. Еніосової, вони належать до застібок середнього розміру (діаметр 35–40 мм) [14, с. 94–95]. Фібули зі спіральними кінцями з дугою рівномірно круглого перетину по всій довжині, з довгою зігнутою голкою поширені в північно-західній та північно-східній Русі X—XII ст. [15, с. 152], де знайдені у Гньоздівському, Михайлівському та Тімерьовському могильниках, володимирських, приладозьких курганах. Відомі також у Прибалтиці, Фінляндії та Швеції, яка вважається їх батьківщиною. Вони зустрічаються в смоленсько-полоцьких курганах [16, с. 67], зафіксовані у культурних шарах Великого Новгороду (X—XII ст.) [17, с. 86, рис. 31: 2, 4]. Переважно такі предмети датуються X—XI ст., проте вони використовувалися і у XII ст. На Дніпровському Лівобережжі фібули зі спіральними кінцями зустрічаються у шарах першої половини X ст. на роменському поселенні Горбово [18, с. 33], а також у матеріалах військово-торгового поселення Шестовиця [19, с. 62, 75; рис. 8: 16]. На правому березі Дніпра аналогії зустрічалися у курганных похованнях давньоруського Іскоростеня [11; рис. 2: 2].

У результаті археологічних досліджень вишгородського гончарного посаду, проведених у 2013–2015 рр., були знайдені різноманітні елементи одягу, вироблені з металу. Речі походять з культурних шарів та заповнення об'єктів кінця X — першої чверті XII ст. Виявлені матеріали ілюструють побут ремісників-торговців періоду розквіту давньоруської держави: колекція поєднує як речі, характерні для археології середньовічного міста Наддніпрянщини, так і непересічні артефакти, що підкреслюють особливий статус давньоруського Вишгорода. Колекцію Вишгородського історико-культурного заповідника поповнили елементи одягу: деталі ремінного набору (поясні пряжки, наконечник, ремінний розподільвач і різні накладки-бляшки (6 од.), одна ціла підковоподібна фібула і фрагменти іншої, гудзики різних типів.

Згадані матеріали вказують на активну участь вишгородських ремісників-гончарів у торговельному обміні, а також засвідчують їхній досить високий соціальний статус. Це пов'язано насамперед з характерними особливостями функціонування вишгородського гончарного посаду. За підрахунками дослідників на його території одночасно могло працювати 250–300 горен, тобто виготовлялася величезна кількість посуду, яка значно перевищувала місцеві потреби [20, с. 107–108]. Вочевидь, вишгородське керамічне виробництво забезпечувало потреби не лише жителів самого міста, але й інших населених пунктів Київської землі. Р. С. Орлов вважав, що це виробництво пов'язане з необхідністю виготовлення посуду, який відповідав державній системі мір у зв'язку з накопиченням натурального податку [20, с. 165–173]. Отже, цілком логічно буде припустити, що вишгородські гончарі виходили на широкий внутрішній ринок давньоруської держави. Масштабний об'єм виробництва кераміки та потреба пошуку ринків збуту для неї вказує на необхідність здійснення торгових операцій жителями гончарного осередку.

Транспортуванням та подальшим збутом кераміки, на нашу думку, займалися самі ремісники. Це опосередковано підтверджується етнографічними даними та доволі значним розвитком на посаді смолокуріння (значна кількість смоли насамперед була потрібна для ремонту човнів). Наявність у портовій частині Подолу Києва складів гончарної продукції свідчить про виконання майстрами великих замовлень — продукція гончарів Вишгорода човнами по Дніпру могла постачатися до столиці давньоруської держави [21, с. 36–46].

Важлива роль Вишгорода у торгівлі підтверджується археологічними знахідками терезів і вагових гирьок (розкопки 1989, 1990, 1991, 2005 рр.), та пломб дрогичинського типу (2015) саме на території гончарного осередку. З торгівлею або обміном пов'язані численні знахідки предметів імпорту на території посаду: візантійських амфор, скляних виробів східного походження, візантійської бронзової з позолотою кінської бляхи-решми, скандинавської срібної оббивки [22, с. 50–51]. Завдяки розкопкам 2013–2015 рр. цей перелік поповнився знахідками деталей ремінної гарнітури повозького та балканського походження. Отже, повністю підтверджується думка В. М. Зощенка про те, що предметами імпорту, окрім дружинної верстви, користувались і представники ремісничого середовища [22, с. 52].

ЛІТЕРАТУРА

1. Довженок В. Й. Огляд археологічного вивчення Древнього Вишгорода за 1934–1937 рр. // Археологія. — 1950. — Т. 3.
2. Довженок В. Й. Розкопки древнього Вишгорода // АП УРСР. — Т. 3. — 1952.
3. Чабай В. П., Евтушенко А. И., Степанчук В. Н. Отчет о раскопках Дорогожицкого отряда Вышгородской экспедиции НПК «Археолог» в урочище «Гончары» в г. Вышгороде в 1990 г. // НА ІА НАНУ. — 1990/67.
4. Григорьев А. В. Славянское население водораздела Оки и Дона. — Тула, 2005.
5. Бонев С., Дончева С. Старобългарски производствен център за художествен метал при с. Новосел, Шуменско. — Велико Търново, 2011.
6. Мурашева В. В. Древнерусские ремешные наборные украшения (X–XIII вв.). — М., 2000.
7. Мажитов Н. А. Курганы Южного Урала VIII–XII вв. — М., 1981.
8. Архипов Г. А. Дубовский могильник // Новые памятники археологии Волго-Камья. — Йошкар-Ола, 1984.
9. Зайцева И. Е. Детали поясной и уздечной гарнитуры из материалов обследованных сельских поселений Суздальского Ополя // Русь в IX–XII веках: общество, государство, культура. — М.; Вологда, 2014.
10. Плетньов В., Павлова В. Ранносредневековни ремешни апликации във Варненския археологически музей // Известия на народния музей Варна. — Кн. 30–31. — Варна, 2000.

11. Звіздецькій Б. Давньоруські кургани на північній околиці м. Іскоростеня // Дружинні старожитності центрально-східної Європи VIII—X ст. — Чернігів, 2003.
12. Казаков Е. П. Булгарское село X—XIII вв. низовий Камы. — Казань, 1991.
13. Бранденбург Н. Е. Курганы Южного Приладожья // МАР. — № 18. — СПб., 1895.
14. Авдусина С. А., Ениосова Н. В. Подковообразные фибулы Гнездова // Археологический сборник. Гнездово. 125 лет исследования памятника. Труды ГИМ — Вып. 124. — М., 2001.
15. Мальм В. А. Подковообразные и кольцевидные застежки-фибулы // Труды ГИМ. — Вып. 43: очерки по истории русской деревни. — М., 1967.
16. Енуков В. В. Ранние этапы формирования смоленско-полоцких кривичей. — М., 1990.
17. Седова М. В. Ювелирные изделия древнего Новгорода (X—XV ст.). — М., 1981.
18. Григорьев А. В. Некоторые замечания по поводу украшений роменской культуры // Проблемы археологии Южной Руси. — К., 1990.
19. Коваленко В., Моця А., Сытый Ю. Археологические исследования шестовицкого комплекса в 1998–2002 гг. — Чернігів, 2003.
20. Дегтяр Т., Орлов Р. Вишгород. Минуле і сучасне. — К., 2005.
21. Калюк О. П., Сагайдак М. А. Склад керамічної продукції XII ст. з Київського Подолу // Археологія. — 1988. — 61.
22. Зоценко В. Древнерусский Вышгород. Историко-археологический обзор // Борисо-Глебский сборник/Collectanea Borisoglebica. — Р., 2009. — Вып. 1.

Резюме

Івакін В. Г. *Елементи одягу давньоруського ремісника-гончара (за матеріалами археологічних досліджень вишгородського гончарного посаду 2013–2015 рр.)*

Археологічні дослідження стародавнього Вишгорода довели, що з кінця X — до першої чверті XII ст. у місті функціонував визначний гончарний центр давньоруської держави. Вишгородське керамічне виробництво переважно було спрямоване на імпорт до інших населених пунктів Київської землі, насамперед столиці — Києва. Транспортуванням та торговельними операціями могли займатися самі ремісники. З участю у торгівлі та обміні пов'язані численні знахідки предметів імпорту на території посаду. Завдяки розкопкам 2013–2015 рр. цей перелік поповнився знахідками деталей ремінної гарнітури повозького, балтійського та балканського походження, а також іншими елементами одягу, які ще раз підтверджують високий соціальний статус вишгородських ремісників-гончарів.

Ключові слова: Давня Русь, ремесло, гончарне виробництво, ремінна гарнітура, імпорт.

Резюме

Ивакин В. Г. *Элементы одежды древнерусского ремесленника-гончара (по материалам археологических исследований вышгородского гончарного посада 2013–2015 гг.)*

Археологические исследования древнего Вышгорода показали, что с конца IX — до первой четверти XII в. в городе функционировал выдающийся гончарный центр древнерусского государства. Вышгородское керамическое производство в основном было направлено на импорт в другие населенные пункты Киевской земли, в первую очередь, столицы — Киева. Транспортировкой и торговыми операциями могли заниматься сами ремесленники. С участием в торговле и обмене связаны многочисленные находки предметов импорта на территории посада. Благодаря раскопкам 2013–2015 гг. этот перечень пополнился находками деталей ременной гарнитуры

поволжского, балтийского и балканского происхождения, а также других элементов одежды, которые еще раз подтверждают высокий социальный статус вышгородских ремесленников-гончаров.

Ключевые слова: Древняя Русь, ремесло, гончарное производство, ременная гарнитура, импорт.

Summary

V. Ivakin. *Elements of Clothing of Old Rus Craftsman-potter (Based on Archaeological Research Vishgorods Pottery Trading Quarter in 2013–2015)*

Archaeological research of the Old Rus Vyshgorod showed that at the end of IX — up to the first quarter of the XII centuries in the city functioned outstanding potter's center of the Kyiv Rus state. Vyshgorod ceramic production was basically aimed at imports in other settlements of the Kiev land, first of all, the capital — Kyiv. Transportation and trading operations could engage by craftsmans. With the participation in trade and exchange associated with numerous discoveries of import items at the territory of pottery trading quarter. Due to the 2013–2015 excavations, list details the findings added to the belt sets from Volga, Baltic and Balkan origin, as well as other items of clothing, which once again confirms the high social status of Vyshgorod craftsmen-potters.

Key words: Old Rus, craft, pottery, belt set, import.

