



Ю. О. Пуголовок

Кочівницький елемент у матеріальній культурі Опішнянського городища



Актуальним питанням для слов'янських пам'яток Дніпровського Лівобережжя кінця I — початку II тис. залишається вивчення етнічного складу населення. Якщо старожитності роменської культури беззаперечно пов'язуються зі слов'янським етносом, то пам'ятки, що передували утворенню зазначеного культурного явища, не викликають такої однотайності серед дослідників (добірку і посилання на джерела див.: [1]). В цьому контексті особливий інтерес становлять матеріали Опішнянського городища.

Його положення в культурно-хронологічній колонці ранньослов'янських старожитностей на Лівобережжі Дніпра, за О. В. Сухобокою та С. П. Юренко, розглядається як перехідне між волинцевськими та роменськими старожитностями [2, с. 60, 63].

Археологічні дослідження городища проходили в кілька етапів. У 1940 р. були розпочаті роботи Дніпровським Лівобережним загonom Південноруської експедиції ІМК АН СРСР під керівництвом І. І. Ляпушкіна [3, с. 118], які продовжилися у 1957 р. [4, с. 208]. В 1971 р. пам'ятка оглядалася Лівобережним розвідувальним загonom ІА АН УРСР [5, арк. 16]. Подальші дослідження на городищі відбувалися в 1974–1975 рр. Лівобережним слов'яно-руським загonom ІА АН УРСР під керівництвом О. В. Сухобокова та за участі С. П. Юренко [6, арк. 43–44; 7; 8, с. 395]. В результаті здійснених робіт розкопками досліджено більшу частину території городища. Не вивченою лишилася ділянка, на якій розташоване сучасне кладовище (рис. 1). Загальна кількість зафіксованих житлових споруд становить 23 одиниці, кількість господарських об'єктів складає 44 одиниці [2, с. 12–43; 4, с. 268–303; 8, с. 395–396]. Знахідки з розкопок поселення зберігаються у фондах Полтавського краєзнавчого музею імені Василя Кричевського [9, с. 49]. Матеріальна культура поселення охарактеризована в загальних рисах, однак дослідницький потенціал пам'ятки ще не вичерпаний, а здобуті розкопками матеріали створюють умови для більш детального аналізу цієї поселенської структури.

Визначаючи слов'янський характер Опішнянського городища, дослідники звертали увагу на присутність серед знахідок речей іноетнічного походження. До них належать амулет (?) (рис. 2: 1), предмети туалету (рис. 2: 2) та одягу (рис. 2: 4, 7), прикраси (рис. 2: 3, 5, 6), а також вироби з глини (в т. ч. й уламки амфорної тари). З глиняних виробів привертають увагу знахідки пряселець, виготовлених зі стінок посуду, та керамічна пластика, серед якої значний відсоток належить зооморфним

@ Ю. О. Пуголовок, 2016

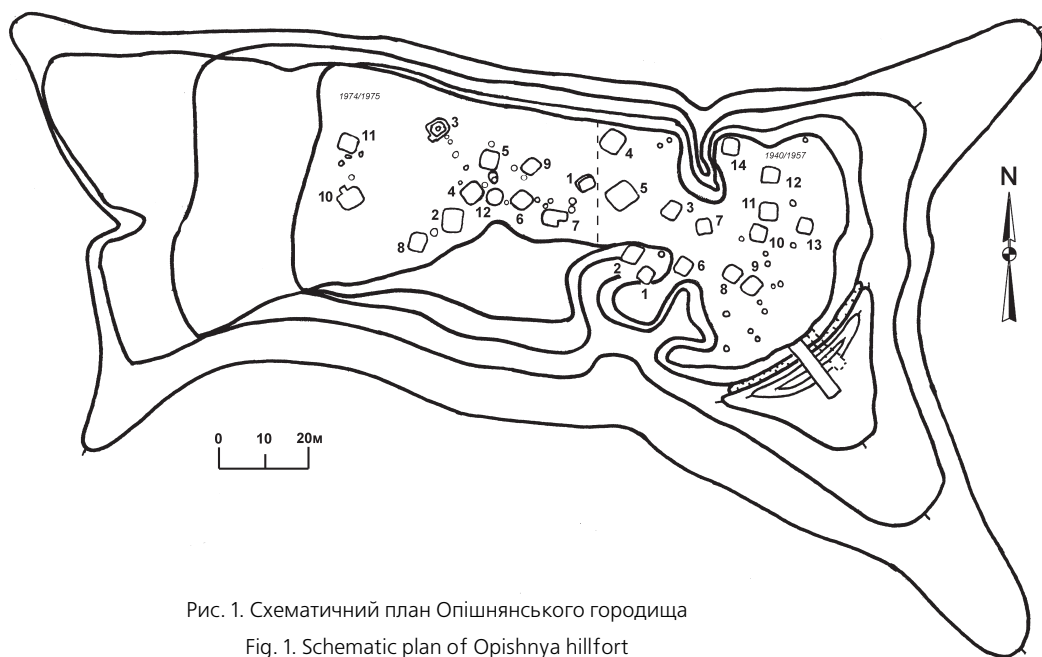


Рис. 1. Схематичний план Опішнянського городища

Fig. 1. Schematic plan of Opishnya hillfort

фігуркам. На думку чеських дослідників, такі вироби використовувалися у культурній практиці кочовиків на етапі седентаризації [10, с. 79]. Не характерним для слов'янських пам'яток є й уламок глиняного котла з внутрішніми ручками-вухками, що походить із розкопок І. І. Ляпушкіна 1940 р. (рис. 2: 8). Незважаючи на те, що питання появи цих виробів в керамічному комплексі салтово-маяцької культури дискутується [11], дослідники пов'язують такий тип котлів з аланською керамічною традицією [12, с. 23]. З матеріалів розкопок походить виразна добірка намистин із глини (рис. 3: 1–5) та скла (рис. 3: 6–16). Відповідно до типології скляних виробів із Дмитрієвського археологічного комплексу [13, с. 115–121] виділяються однокольорові (рис. 3: 6–8), очкові (рис. 3: 9–10), мозаїчні (рис. 3: 11–12), смугасті (рис. 3: 13–16). Окрім речових знахідок, на городищі присутні будівельні залишки, що мають нетипові для слов'янського будівництва конструктивні рішення.

Виявлені в процесі розкопок споруди належить до житлових, господарсько-побутових та фортифікаційних. Більшість розкопаних жител належить до споруд із заглибленою частиною (табл. 1). За своєю формою виявлені залишки житлових будівель наближаються до прямокутних чи майже квадратних у плані; всі досліджені житла належать до однокамерних. Переважають будівлі, орієнтовані кутами за сторонами світу — шістнадцять одиниць; стінами зорієнтовано лише сім. Котловани споруд мають різну глибину, найменш заглибленим у материк є житло № 1/1974¹, глибиною 0,50 м від рівня давнього горизонту [2, с. 12]. До жител із найбільш глибокими котлованами належать споруди № 2 та 6/1975 з глибиною 1,00 та 1,20 м від давнього горизонту відповідно [2, с. 16, 20]. Переважна більшість жител має глибину котлованів, що коливається в межах від 0,55–0,70 м до 0,80–0,90 м.

¹ Тут і далі рік після номера об'єкта позначає рік його виявлення.

Параметрові характеристики решток житлових споруд

№	Об'єкт	Глибина (м)	Розміри (м)	Площа (кв. м)	Положення відносно сторін світу
1	Ж.1/40*	0,55–0,75	3,1–3,2 × 3,30	10,40	кутами
2	Ж.2/40	0,55–0,75	3,60 × 4,00	14,48	кутами
3	Ж.3/40	0,55–0,75	3,30 × 3,40	11,22	кутами
4	Ж.4/57	0,85	3,50–3,80 × 3,65–3,75	13,50	кутами
5	Ж.5/57	0,80	5,50 × 4,50–4,80	25,50	кутами
6	Ж.6/57	0,70	2,80 × 2,90	8,12	кутами
7	Ж.7/57	0,80	3,00 × 2,70	8,10	стінами
8	Ж.8/57	0,70	3,20–3,35 × 3,35	11,00	кутами
9	Ж.9/57	0,75–0,85	3,20 × 3,10	9,90	кутами
10	Ж.10/57	0,65–0,85	3,65 × 3,45	12,60	стінами
11	Ж.11/57	0,60–0,90	4,40 × 4,00	17,60	стінами
12	Ж.12/57	0,75	3,50 × 3,45	12,075	стінами
13	Ж.13/57	0,40–0,85	3,10 × 3,00	9,30	кутами
14	Ж.14/57	0,80	3,40 × 3,15	10,70	стінами
15	Ж.1/75	0,50	3,8 × 4,1	15,58	кутами
16	Ж.2/75	1,00	4,7–5,2 × 4,0–4,2	20,30	стінами
17	Ж.4/75	0,90	2,8–3,3 × 3,4–4,3	11,80	кутами
18	Ж.5/75	0,80	3,7 × 3,6–4,0	14,10	стінами
19	Ж.6/75	1,20	3,35 × 3,40	11,39	кутами
20	Ж.8/75	0,75	3,6 × 3,5	12,60	кутами
21	Ж.9/75	0,47	3,45 × 2,9	10,00	кутами
22	Ж.10/75	0,70	4,0 × 4,2	16,80	кутами
23	Ж.11/75	0,78	4,0–3,3 × 4,1–4,2	15,20	кутами

* — номер житла / рік розкопок.

Розміри нижніх частин житлових приміщень мають досить різні показники (табл. 1). До будівель з котлованами площею до 16 кв. м належать 19 споруд: житла № 1–3/1940, 4, 6–10, 12–14/1957, 1, 4–6, 8, 9, 11/1975. Варто відзначити, що їх площі дійсно малі, в переважній більшості вони ледь досягали 14 кв. м; зустрічалися навіть такі, в яких

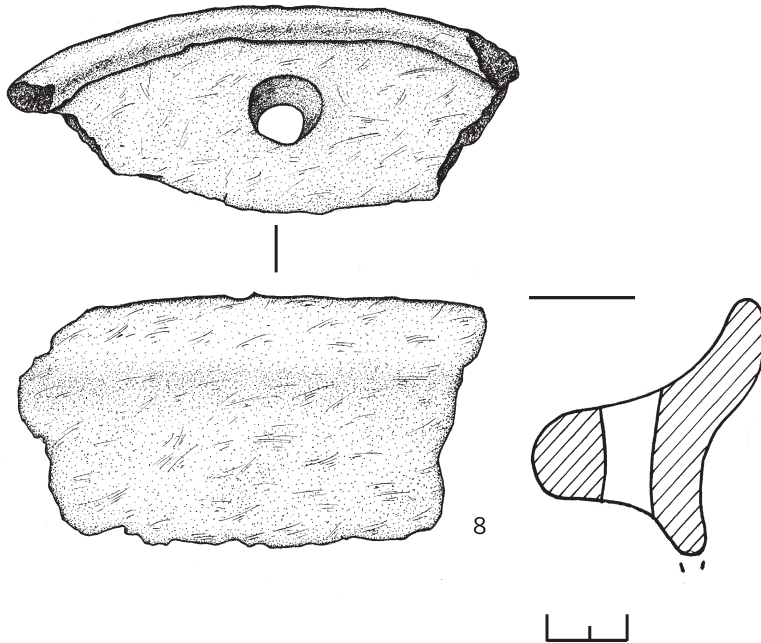
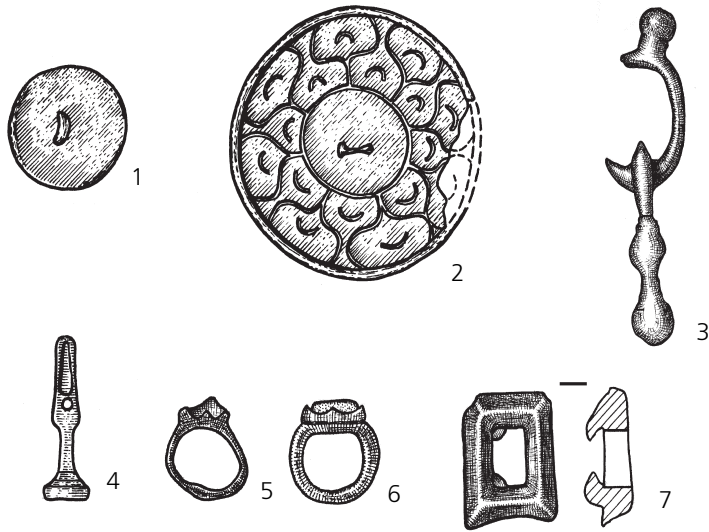


Рис. 2. Деякі знахідки не слов'янського походження:

1 – амулет (?); 2 – дзеркало; 3 – сережка; 4 – привіска-«печатка»; 5, 6 – перстні; 7 – ремінна накладка; 8 – уламок котла з внутрішніми ручками-вухками. 1–7 – мідний сплав; 8 – глина

Fig. 2. Some non-Slavic findings:

1 – Amulet (?); 2 – mirror; 3 – earring; 4 – earrings "seal"; 5, 6 – rings; 7 – belt cover; 8 – piece boiler with internal handles-ears. 1–7 – copper alloy; 8 – clay

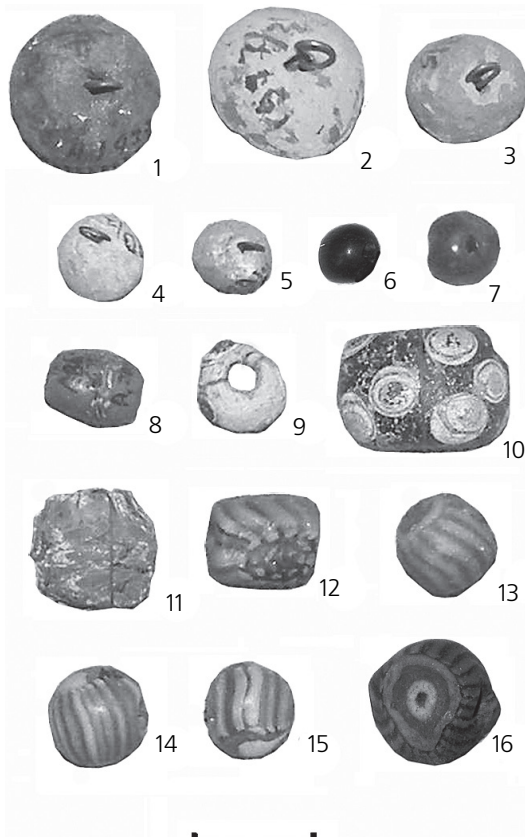


Рис. 3. Намістини:

глиняні – 1–5; скляні: 6–8 – однокольорові; 9–10 – очкові;
11–12 – мозаїчні; 13–16 – смугасті

Fig. 3. Beads:

clay – 1–5; glass: 6–8 – monochrome; 9–10 – spectacle;
11–12 – mosaic; 13–16 – striped

ступну групу споруд утворюють котловани, що характеризується наявністю стовпів, розташованих без певного порядку (житла № 1, 2, 4–6, 8, 10, 11/1975) (рис. 4: А). Останній тип, що визначається відсутністю в котловані стовпових ямок, представлений лише житлом № 9/1975.

Виходячи з розміщення стовпів у котлованах, можна припустити, що така тенденція пов'язана з конструкцією даху. До першого варіанту слід віднести ті котловани, що мають дві стовпові ямки, розміщені посередині паралельних стін. Ці ямки є основою влаштування стовпів-сох. Для таких стовпів використовували колоди, що мали природне роздвоєння у верхній частині, в яке закладали князеву жердину, основу для створення майбутнього даху. Далі від стін житла і до цієї колоди під кутом підводять крокви, на які вкладають лати (жердини).

До іншого типу влаштування даху належать котловани, в яких стовпи стоять без певного порядку. Тобто для конструкції даху не застосовувалися стовпи-сохи. За такої ситуації конструкція даху передбачає декілька варіантів. Одним із них може бути дах на кроквах, які опираються на верхні колоди довгих стін, а верхній їх кінець

площа була меншою за 10 кв. м (напр.: житла № 6, 7, 9, 13/1957). Середні за розмірами житла представлені двома будівлями № 11/1957 та 10/1975, з площею котлованів 17,60 та 16,80 кв. м відповідно. До жител з великим котлованами також належать два об'єкти. Найбільшим за площею котловану є житло № 5/1957, його площа становить 25,50 кв. м. Дещо менші розміри має споруда № 2/1975 площею 20,30 кв. м. Заглиблені частини жител мають в переважній більшості рівні материкові стінки, окрім споруд за № 5 та 6/1975, стінки яких мають невеликі скоси [2, с. 18–20]. Підлога в усіх спорудах рівна, материкова.

За кількістю стовпових ямок, що вказують на конструктивні особливості, виявлені житла можна розподілити на декілька типів. Особливістю першого типу є розташування в межах котловану двох стовпів, розміщених посередині паралельних стін, перпендикулярно до устя печі (рис. 4: Б). Всі ці житла виявлені розкопками І. І. Ляпушкіна [2, с. 268–304]. Котловани, що мають достатню кількість стовпів для влаштування каркасно-стовпової обшивки стін, представлені лише в одному випадку. Це житло № 5/1957, яке має 10 стовпових ям, розташованих по периметру стін котловану, окрім кутка за піччю. На-

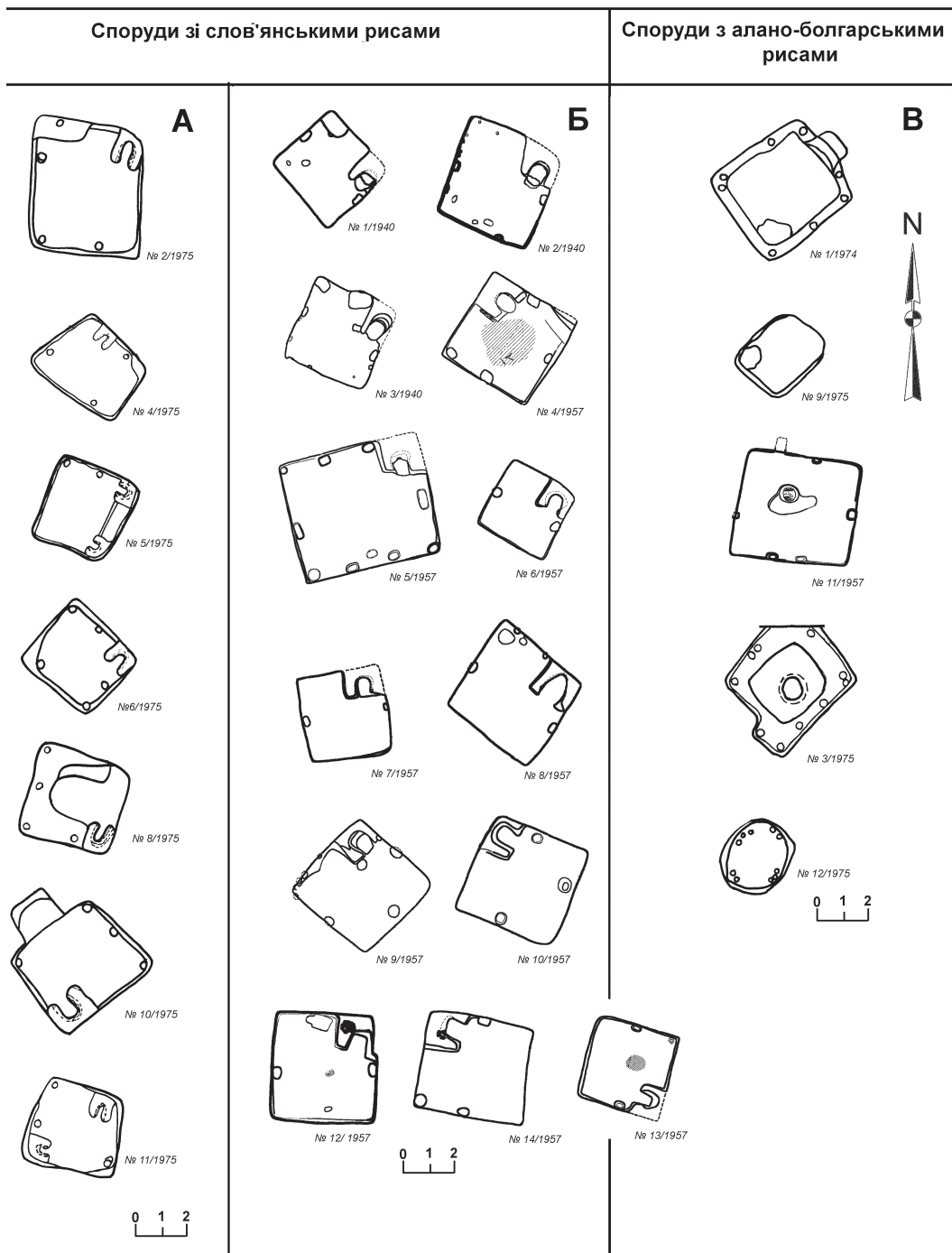


Рис. 4. Житлово-господарські комплекси Опішнянського городища:

А, Б – споруди зі слов'янськими рисами; В – споруди з алано-болгарськими рисами

Fig. 4. Dwellings from Opishnya hillfort:

A, B – buildings with Slavic features; B – construction of Alano Bulgarian traits

прилаштований до князевої жердини [14, с. 295–296, рис. 171]. Таким чином, можна припускати наявність принаймні двох варіантів зведення даху, одним з яких є конструкція на сохах, а іншим — конструкція на кроквах.

В житлових спорудах Опішнянського городища виокремлюється два типи опалювальних пристроїв. Частіше це печі та вогнища, наявність яких відзначена у двох випадках як самостійних опалювальних пристроїв і у двох — як додаткового, поєданого з піччю. Головною ознакою печей у досліджуваних житлах є їх одночасне спорудження з котлованом. За своєю формою виявлені печі належать до кубоподібних, інколи підпрямокутних. Розміри печей коливаються від $0,60 \times 0,90 \times 1,40$ до $1,20 \times 0,80 \times 0,60$ м. Черені часто мають прямокутну форму, проте зустрічаються овальні (№ 10/1957) та трапецієподібні (№ 9, 12/1957). Вони влаштовувалися як на долівці, так і дещо нижче від неї. В печах простежені сліди ремонтів, що фіксуються за слідами глиняних підмазок подів та стінок топкових камер. Також свідченням проведення ремонту печі може бути наявність так званих глиняних «конусів» — вальків. Меншою мірою представлені печі, влаштовані у нішах (житло № 11/1957).

Іншим типом опалювальних пристроїв є вогнища (чотири одиниці). Як самостійні опалювальні пристрої вони використовувалися в житлах № 1/1974 та 9/1975, а також у юртоподібній споруді. В житлі № 1/1974 вогнище розміщувалося у південному кутку котловану у заглибині глибиною 0,30 м, розмірами $1,00 \times 1,50$ м, заповнене попелом, вугіллям та уламками посуду. Вогнище з житла № 9/1975 виявлене в західному кутку, діаметр плями — 0,90 м. Випалений черинь потужністю 0,08 м знаходиться на глибині 0,10 м від рівня підлоги. В попелястому заповненні виявлено велику кількість перепалених кісток, уламків ліпної кераміки. Стосовно юртоподібної споруди, то вогнище в ній розміщувалося безпосередньо біля центрального стовпа [8, с. 396]. В інших випадках вогнище застосовувалося у поєднанні з піччю. Таке конструктивне рішення спостерігається в житлах № 11 та 13/1957 [4, с. 289; 15, с. 37]. Таким чином, фіксується неоднорідність опалювальних пристроїв, що вказує на існування різних традицій облаштування інтер'єру жител населення Опішнянського городища.

З інших деталей конструкції виділяються залишки входів, що виявлені лише в двох житлах. В будівлі № 1/1975 практично посередині північно-східної стінки простежені рештки вхідної конструкції, що виступає за межі котловану на 0,80 м і має ширину 1,50 м [2, с. 12]. Вхід має три сходинки, по боках цієї заглибини з середини котловану розташовані дві стовпові ямки, що слід пов'язувати з конструкцією одвірка. В житлі № 10/1975 вхід має майже ідентичну конструкцію, що має три сходинки. Вхід розміщений у північно-західній стінці, має округло-прямокутну форму, довжину 1,60 м і виступає за межі котловану на 1,20 м. Схожі конструкції відомі в житлових будівлях, досліджених на Маяцькому селищі. Входи-коридори відзначаються в житлах групи III (напівземлянкові) 1 типу [16, с. 112–113, рис. 5, 7, 9]. Отже, житлові споруди Опішнянського городища, попри схожість своїх конструктивних рішень, мають певні відмінності. Це насамперед фіксується в розміщенні стовпових ямок, у використанні опалювальних пристроїв та конструкціях входу.

Господарсько-побутові об'єкти представлені головним чином господарськими ямами, меншою мірою — спорудами. Серед них привертає увагу приміщення № 3 Опішнянського городища, де передбачається наявність каркасно-стовпової конструкції стін та тамбуру-входу [7, арк. 7]. Особливістю цієї споруди є те, що в підлозі на

відстані 0,15–0,20 м від стін вміщено квадратну заглибину розмірами 2,30 × 2,30 м. По її центру виявлена яма дзвоноподібної форми з наступними розмірами: верхній діаметр — 0,90 м, нижній — 1,10 м, глибина від рівня впуску — 0,20 м (0,75 м від рівня стародавнього горизонту). Як видно з параметрових характеристик ями, попри всю її схожість зі звичними господарськими об'єктами, вона має одну досить суттєву відмінність — глибину, що є малою для використання її в якості зерносховища. В межах цього квадратного в плані заглиблення (в південному кутку) досліджені рештки відкритого вогнища розміром 0,45 × 0,30 м. Виявлений об'єкт був інтерпретований як клуня чи стодола. Така характеристика була зумовлена насамперед нечисленністю знахідок у приміщенні, наявністю значної кількості керамічного і металевго шлаку, а також конструктивними особливостями [7, арк. 7].

Звісно, подібна інтерпретація має свій сенс, проте можна висунути й альтернативне припущення стосовно призначення цього об'єкта. В першу чергу, привертають увагу доволі нетипові для роменських господарських споруд елементи, такі як вхід-тамбур, а також наявність у центрі приміщення квадратної заглибини. Дещо незвичним є і розміщення в середині цього об'єкта господарської ями, а також відкритого вогнища. З огляду на наявність серед знахідок значної кількості матеріалів, що знаходять паралелі серед салтівських старожитностей, доцільно звернутися саме до них.

Будівлі з подібною плановою схемою «квадрат у квадраті» виявлені на Маяцькому поселенні. Тут було досліджено низку споруд, атрибуція яких виявилась складною. Проте в результаті комплексного аналізу виявлених об'єктів висловлено припущення про їх культовий характер [17, с. 118]. З п'яти розкопаних об'єктів привертають увагу споруди 14, 21 та 45. В цілому вони подібні до приміщення № 3 з Опішні. Це прямокутні, незначно заглиблені в материк об'єкти, зорієнтовані кутами за сторонами світу. Проте їх головною спільною рисою є наявність системи «квадрату у квадраті». Незважаючи на неоднакову кількість таких квадратів (у споруді 21 їх два, в спорудах 14 та 45 — по одному) та неоднаковий будівельний матеріал (у споруді 14 використовувалося необроблене каміння), головна ідея їх спорудження була спільною. Також необхідно зауважити, що споруда 21 мала вхід-тамбур та яму округлої форми. Щодо вогнищ, вони зафіксовані у спорудах 14 та 21 [17, с. 118–121; 128–129]. В якості аналогій для споруд із Маяцького комплексу А. З. Вінніков і Г. Є. Афансьєв залучають матеріали з Північного Кавказу та Дунайської Болгарії [17, с. 140].

Стосовно етнічної належності населення, яке лишило по собі ці споруди, дослідники не надають перевагу якомусь одному етносу, а вбачають певний синкретизм — поєднання аланської і тюркської (болгарської) будівельних традицій [17, с. 13; 18, с. 170]. Звісно, стверджувати про повну ідентичність приміщення № 3 з Опішні та споруд із Маяцького поселення не можна, проте наявність спільних рис є безсумнівною. По-перше, це схоже планування за системою «квадрат у квадраті». По-друге — досить стала орієнтація споруд за сторонами світу. По-третє, наявність вогнищ у межах внутрішнього квадрату. Подібні споруди на селищах салтово-маяцької культури дослідники розглядають як святилища, що належали великій сім'ї [18, с. 206].

Отже, наведений огляд будівельних залишків решток Опішнянського городища дозволяє виділити серед них об'єкти, що належать принаймні двом етнічним групам:

слов'янській та алано-болгарській. До типових слов'янських домобудівних рис належать чотирикутна форма котловану, наявність заглибленої частини та опалювального пристрою — останцевої печі. До числа цих споруд належить більшість досліджених комплексів. Однак, незважаючи на ідентичність означених рис, спостерігаються відмінності у розташуванні стовпових ямок в житлах східної та західної частини поселення (рис. 1). Для з'ясування цього явища вагомими є етнографічні свідчення, за якими будинки в межах одного поселення мали однакову конструкцію. Відмінності у ній пов'язуються з більш високим рівнем матеріального забезпечення, соціальним статусом або з наявністю іншої групи населення, що мала власні будівельні традиції, які могли зникнути з часом [19, с. 16–17].

З урахуванням традиційності будівельної справи видається переконливим те, що в межах одного поселення житла мали однакову конструкцію. Якщо не розглядати фактори соціальної диференціації для пам'яток раннього етапу роменської культури, існування в межах одного поселення жител різної конструкції може свідчити про їх хронологічну різницю або ж про співіснування груп населення з різними будівельними традиціями.

Споруди алано-болгарської традиції представлені дещо меншою кількістю об'єктів. Перш за все, до них слід зарахувати юртоподібну будівлю № 12/1975, аналогії до якої знаходимо в матеріалах Маяцького комплексу [16, с. 96–97] та на Битицькому городищі [20, с. 29, рис. 4]. Інші об'єкти представлені спорудами чотирикутних обрисів, які за своєю плановою схемою тяжіють до слов'янських. Зазвичай появу таких будівель пов'язують з седентаризацією кочовиків [21, с. 57–58]. Головною рисою цих споруд є наявність вогнища, меншою мірою печей та печей-камінів. Серед комплексів Опішнянського городища до таких належать житла № 11/1957, 1/1974 та 9/1975. Крім цього, є житло (№ 13/1957), в якому поруч з останцевою піччю розміщено ще й вогнище.

Існування юртоподібних споруд кочовиків у межах одного поселення із жителями землеробів свідчить про існування в слов'янському суспільстві територіальної общини з різноетнічними елементами [22, с. 193]. Варто зауважити, що співіснування в межах одного поселення кількох споріднених та відмінних в етнічному плані груп фіксувалося В. В. Колодою під час вивчення роменських та салтівських населених пунктів на Сіверському Дінці [23, с. 72–80; 24, с. 68–69], на Битицькому городищі волинцевської культури [20, с. 26, рис. 3], а також на пам'ятках VII—VIII ст. в межиріччі Дніпра та Сіверського Дінця [25]. В подальшому фіксується запустіння території Опішнянського городища з відсутністю на ньому комплексів пізньороменського часу. Це припущення, висловлене І. І. Ляпушкіним [4, с. 304], знайшло підтримку і у О. В. Сухобокова та С. П. Юренка [2, с. 43].

Таким чином, в результаті аналізу матеріальної культури мешканців Опішнянського городища виділяються комплекси, що належать слов'янській (рис. 4: А, Б) та алано-болгарській (рис. 4: В) групам населення, що разом з іншими матеріалами підтверджують співіснування на поселенських пам'ятках в басейні Ворскли декількох етнічних груп. Відносини між ними і характер самого поселення визначаються поки що гіпотетично і можуть трактуватися як існування в межах городища територіальної общини з поліетнічним складом.

ЛІТЕРАТУРА

1. Володарець-Урбанович Я. В., Пуголовок Ю. О. До історії вивчення волинцевських старожитностей // Археологія. — 2012. — № 4.
2. Сухобоков О. В., Юренко С. П. Опошнянское городище: по материалам археологических исследований 1975 г. — Полтава, 1995.
3. Ляпушкин И. И. Материалы к изучению юго-восточных границ восточных славян // КСИ-ИМК. — 1946. — Вып. XII.
4. Ляпушкин И. И. Днепровское Лесостепное Левобережье в эпоху железа // МИА. — 1961. — № 104.
5. Кучера П. П., Сухобоков О. В. Звіт про роботу Лівобережного розвідзагону ІА АН УРСР за 1971 р. // НА ІА НАН України. — Ф. е. — 1971/17а. — Спр. 5994.
6. Сухобоков О. В. Отчет о работе Левобережного отряда Славяно-Русской экспедиции Института археологии АН УССР в 1973–1974 гг. // НА ІА НАН України. — Ф. е. — 1973–74/31. — Спр. 7245.
7. Сухобоков О. В. Отчет о работе Левобережного отряда Раннеславянской экспедиции Института археологии АН УССР в 1975 году // НА ІА НАН України. — Ф. е. — 1975/26. — Спр. 7579.
8. Сухобоков О. В., Иценская О. В., Юренко С. П. Новые исследования славянского поселения близ Опошны // Археологические открытия 1975 года. — М., 1976.
9. Лугова Л. М., Мельникова І. С. Матеріали роменської культури у збірці Полтавського краєзнавчого музею (короткий огляд колекції) // АЛЛУ. — 2001. — № 1 (9).
10. Достал Б. Кочевнические элементы в материальной культуре моравских славян // Плиска — Преслав. Славяни и номады. VI—XII в. : Междунар. симп. по славянска археология, Гилски манастир, НРБ, 1977. — София, 1981. — Т. 3.
11. Лопан О. В. Средневековые глиняные подвесные котлы с внутренними ручками-ушками // Средневековые древности Дона. — М., 2007. — Вып. 2.
12. Афанасьев Г. Е. Кухонная посуда салтово-маяцкой культуры как этномаркирующий признак? // Российская археология. — 2013. — № 3.
13. Плетнева С. А. На славяно-хазарском пограничье (Дмитриевский археологический комплекс). — М., 1989.
14. Зеленин Д. К. Восточнославянская этнография. — М., 1991.
15. Раппопорт П. А. Древнерусское жилище // САИ. — 1975. — Вып. Е1–32.
16. Винников А. З. Жилые и хозяйственные постройки Маяцкого селища (Результаты раскопок 1975, 1977, 1978 гг.) // Маяцкое городище. Труды Советско-Болгаро-Венгерской экспедиции. — М., 1984.
17. Винников А. З., Афанасьев Г. Е. Культурные комплексы Маяцкого селища (материалы раскопок Советско-Болгаро-Венгерской экспедиции). — Воронеж, 1991.
18. Винников А. З., Плетнева С. А. На северных рубежах Хазарского каганата. Маяцкое поселение. — Воронеж, 1998.
19. Чижикова Л. Н. Жилище русских // Материальная культура компактных этнических групп на Украине. Жилище. — М., 1979.
20. Сухобоков О. В., Юренко С. П. До вивчення волинцевських пам'яток // Археологія та історія Північно-Східного Лівобережжя (I — початку II тис.): зб. наук. праць. — Суми, 2003.
21. Плетнева С. А. От кочевий к городам. Салтово-маяцкая культура // МИА. — 1967. — № 143.

22. *Приходнюк О. М.* Общественно-хозяйственная структура славянских поселений (по материалам пеньковской культуры) // Труды V Международного конгресса археологов-славистов, Киев, 18–25 сент. 1985 г. — К., 1988.
23. *Колода В. В.* Слов'яно-хазарські відносини крізь призму нових археологічних даних з басейну Сіверського Дінця // АЛЛУ. — 2005. — № 1/2 (17–18).
24. *Колода В. В.* Жилища роменского городища Водяное // Проблемы історії та археології України: матеріали Міжнародної наукової конференції, 9–10 листопада 2012 р. — Х., 2012.
25. *Любичев М. В.* Контакты славян Днепро-Донецкого междуречья и населения Северо-Западной Хазарии в конце VII—VIII вв. // Древности, 1994: Харьковский историко-археологический ежегодник. — Х., 1994.

Резюме

Пуголовек Ю. О. Кочівницький елемент у матеріальній культурі Опішнянського городища

У статті аналізується матеріальна культура мешканців ранньосередньовічного городища в Опішні. Пам'ятка вивчалася протягом кількох польових сезонів експедиціями під керівництвом І. І. Ляпушкіна (1940, 1957 рр.) та О. В. Сухобокова (1974–1975 роки). На тлі переважання слов'янського компонента, виділяються речі та комплекси, що мають аналогії в алано-болгарських старожитностях. Виявлені знахідки та будівельні рештки свідчать про існування в межах поселенської структури поліетнічної територіальної общини.

Ключові слова: Дніпровське Лівобережжя, Опішня, раннє середньовіччя, роменська культура, городище, сіверяни, алано-болгари.

Резюме

Пуголовек Ю. А. Кочевнический элемент в материальной культуре Опошнянского городища

В статье анализируется материальная культура жителей раннесредневекового городища в Опошне. Памятник изучался на протяжении нескольких полевых сезонов экспедициями под руководством И. И. Ляпушкина (1940, 1957 гг.) и О. В. Сухобокова (1974–1975 годы). Выделяются вещи и комплексы, имеющие аналогии в алано-болгарских древностях. Обнаруженные находки и сооружения свидетельствуют о существовании в пределах поселенческой структуры полиэтнической территории общины.

Ключевые слова: Днепровское Левобережье, Опошня, городище, раннее средневековье, роменская культура, северяне, алано-болгары.

Summary

Yu. Puholovok. Nomadic Element in the Material Culture of the Opishnya Hillfort

The article examines the material culture of the inhabitants of the early medieval settlement in Opishnya. The site discovered for a few seasons by expeditions under the direction of I. Lyapushkin (1940, 1957) and O. Suhobokov (1974–1975). Stand out things and complexes having analogies in Alan-Bulgarian antiquities. The observed findings and buildings indicate the existence of a settlement within the framework of the territorial and ethnic community.

Key words: Dnieper Left Bank, Opishnya, the Early Middle Ages, Romny culture, hillfort, Siverians, Bulgarians, Alans.

