



С. В. Махортых

Скифские зеркала из северокавказских памятников VII—V вв. до н. э.



Представленные различными типами, металлические зеркала относятся к числу важнейших элементов раннескифского культурного комплекса. Эта статья посвящена рассмотрению бронзовых литых дисковидных зеркал VII—V вв. до н. э. с бортиком по краю и центральной ручкой различных типов, выявленных на Северном Кавказе. По оформлению ручки эти находки подразделяются на две группы. Первую из них образуют зеркала, имеющие ручку в виде петли; вторую — в виде двух столбиков, прикрытых сверху бляхой.

Первая группа зеркал представлена 16 экз. На Северном Кавказе выделяются два основных ареала их распространения. Один из них локализуется в Центральном Предкавказье (преимущественно, Кабардино-Пятигорье, 7 экз.), а другой — в Западном (правобережье и левобережье Кубани, 9 экз.).

Краткое описание комплексов, входящих в эту группу, начиная с более восточных находок, приводится ниже.

1) **Моздокский могильник, погребение в раскопе № 1 (Северная Осетия)** — круглое зеркало с выступающим краем и петелькой в середине диаметром 9,4 см сопровождалось комплектом посуды, состоящим из пяти сосудов (корчажка, две миски, кувшин, чашка), ожерельем из разнообразных бус (пастовых, стеклянных, раковин каури), пронизок в виде розеток, пластинкой из олова с сетчатым орнаментом, а также бронзовыми браслетом, кольцом с украшением в виде двух спиралей и, предположительно, булавкой (рис. 1: 1) [1, с. 9, 46, табл. 4: 1; 2, с. 35, табл. 2: 338].

2) **Нартановский могильник, курган 16 (Кабардино-Балкария)** — дисковидное зеркало с рельефным ободком по краю и трапециевидной петелькой в центре диаметром 13,6 см (рис. 2: 28). Помимо зеркала, в погребении выявлен богатый погребальный инвентарь, представленный двумя железными мечами и золотой бутеролью, наконечником копья, железным пластинчатым доспехом, 189 бронзовыми наконечниками стрел, среди которых преобладают короткие трехлопастные наконечники с шипом, а также узкие трехгранные наконечники с шипом и двойными выемками у основания головки, удила, трехпетельчатые железные и костяные трехдырчатые псалии, бронзовый колокольчик, не менее четырех глиняных сосудов (миски, чарка, корчага), обломки двух бронзовых чаш, фигурные накладки из золотой фольги, раковины каури, плита из розового гранита, кусочек реальгара [3, с. 36, табл. 41].

3) **Могильник Горно-Джужцкий, погребение 7 (Ставропольский край)** — зеркало диаметром 10 см с небольшим бортиком и петлевидной ручкой выявлено вместе с глиняными миской и кубком [4, с. 258, рис. 1: 2].

4) Из разрушенного погребения в кургане 13 на Константиновском плато близ г. Пятигорск (Ставропольский край) происходит петельчатое зеркало с закраиной,

© С. В. Махортых, 2016

украшенное рельефным геометрическим орнаментом на тыльной поверхности диска. Его диаметр около 10 см (рис. 3: 1) [5, с. 159, рис. 3: 13].

5) Минераловодский могильник (Ставропольский край). Зеркало с бортиком и петлевидной ручкой диаметром 10 см обнаружено в котловане среди вещей из разрушенных могил [6, с. 84, табл. 28: 3].

6) Курган на р. Чограй, погребение 15 (Ставропольский край). Дисквидное зеркало с вертикальным бортиком и полукруглой петлевидной ручкой, на внешней стороне которой имеются две бороздки. Диаметр зеркала 10, 2 см (рис. 4: 1). [7, с. 101, рис. 1: 1].

7) Грунтовая могила у с. Новозаведенное (Ставропольский край) не содержала сопроводительного инвентаря, кроме дисквидного зеркала с высоким бортиком и прямоугольной ручкой-петелькой, смещенной относительно центра. Диаметр зеркала около 12 см (рис. 4: 2). [2, с. 40, табл. 15: 373].

8, 9) Келермесский грунтовый могильник (республика Адыгея) — два дисквидных зеркала с вертикальным бортиком по краю и трапециевидной ручкой-петелькой в центре происходят из погребений 8 и 27 (рис. 3: 2; 5: 3). Их диаметры составляют 9,4–9,7 см. Обратная сторона одного из зеркал украшена рельефной крестовидной композицией, составленной из четырех треугольников с поперечной штриховкой. В отличие от погребения 8, где выявлены глиняное пряслице, обломки двух сосудов и каменной зернотерки (?), погребение 27 сопровождалось разнообразным инвентарем, в состав которого входили железные удила и трехдырчатые псалии, бронзовые пронизи, костяной столбик, массивный железный нож и секира, каменный оселок, миска и черпак [5, с. 163, рис. 3: 10; 4: 3].

10) Уляпский могильник, курган 12, погребение 45 (республика Адыгея) — круглое зеркало с бортиком и центральной ручкой-петелькой, диаметром 12,6 см (рис. 6: 1). Вместе с ним найдены не менее трех глиняных сосудов (вазочка, мисочка, корчага), ожерелье, включающее бусы из гагата, стекла, золота, глиняное пряслице, бронзовый браслет, железный нож и около 50 железных трехлопастных наконечников стрел [8, с. 38, рис. 102: 4].

11–13) Две случайные находки бронзовых зеркал с бортиком и петелькой треугольной и трапециевидной формы происходят из аулов Ленинохаль и Чишхо (Адыгея).

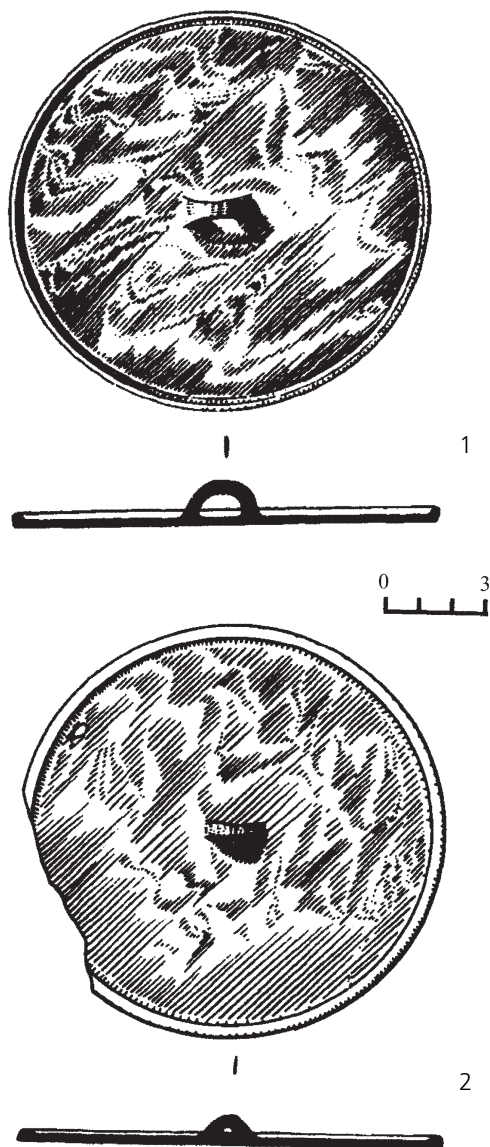


Рис. 1. Бронзовые зеркала с ручкой-петелькой: 1 — Моздокский могильник, погребение 1 (по: [2, табл. 2: 338]; 2 — Майкоп [2, табл. 12: 316])

Fig. 1. Bronze mirrors with loop handles: 1 — Mozdok cemetery, grave 1 (after: [2, tabl. 2: 338]); 2 — Majkop (after: [2, tabl. 12: 316])

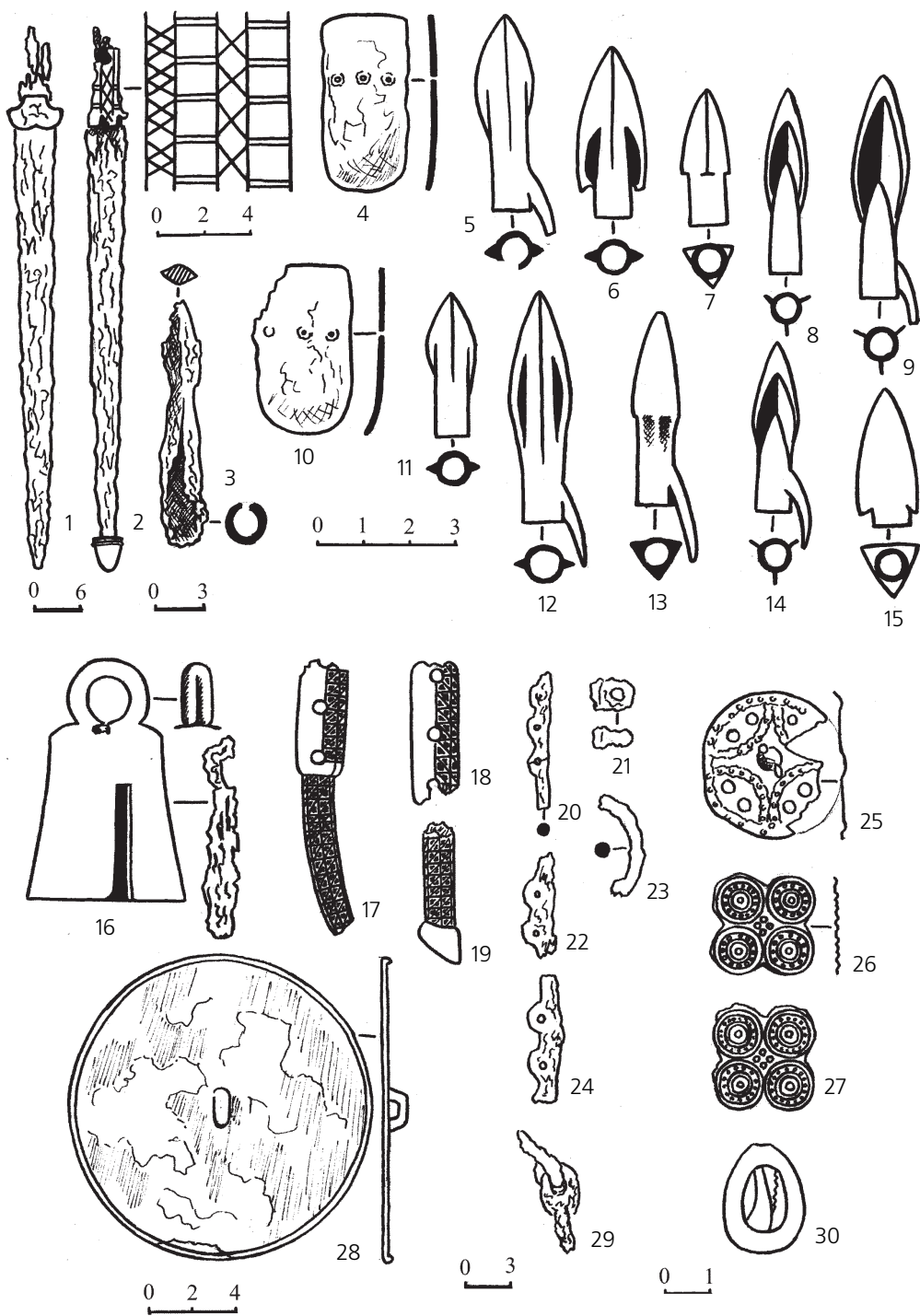


Рис. 2. Курган 16 Нартановского могильника. Инвентарь погребения (по: [3, табл. 41])

Fig. 2. Grave goods from the burial mound 16 Nartan cemetery (after: [3, tabl. 41])

Диаметр зеркал 10–10,3 см [9, с. 150, 157, рис. 1: 1, 2]. Следует также упомянуть отдельную находку зеркала этого же типа сделанную близ г. Майкопа (Адыгея). Форма петельки этого зеркала близка к треугольнику, диаметр диска 12,6 см [2, с. 39, табл. 12: 316].

14–16) Могильник Старокорсунского городища № 2 (Краснодарский край). В погребениях 124з и 331з найдены литые зеркала с бортиком и ручкой-петелькой в центре диска. Одно имеет трапецевидную петельку, второе — треугольную. Диаметры зеркал 9 и 10,2 см. Еще одно зеркало с трапецевидной петелькой является случайной находкой в восточной части этого могильника.

Оба захоронения сопровождалась каменными плитками, а также керамическими наборами, состоящими, соответственно, из пяти (корчага, две миски, горшок, курильница) и четырех (корчага, миска, горшок, курильница) сосудов. Помимо этого в комплексе 331з выявлены два бронзовых двуплостных наконечника стрел с шипом и мелкий фаянсовый бисер [10, с. 65, рис. 33: 1–3].

Бронзовые литые зеркала с бортиком по краю и центральной ручкой в виде петельки по классификации Т. М. Кузнецовой относятся к 1 классу, 1 отделу, 1 типу [2, с. 33]. Зеркала этого типа, выявленные на территории Северного Кавказа, довольно разнообразны. Как правило, они небольшие по размеру (диаметр абсолютного большинства варьирует от 9 до 10,3 см) и отличаются друг от друга формой ручек-петелек. Зеркала, в основном, имеют петлевидную ручку в виде овала или напоминающую по форме трапецию (12 экз.) (Нартан, курган 16, Келермес, погребения 8, 27, Моздок, погребение 1, Ленинохабль и др.).

Зеркала с треугольной или прямоугольной ручкой-петелькой представлены меньшим количеством экземпляров (погребение 331з могильника Старокорсунского городища № 2, Новозаведенное, Чишхо). К треугольной также близка форма петельки зеркала из Майкопа, а форма обломанной петельки зеркала из погребения в кургане 13 на Константиновском плато указывает на ее близость к трапецевидным образцам.

Значительное количество зеркал с трапецевидной петельчатой ручкой, найденных на Северном Кавказе (7 экз.), позволяет рассматривать этот регион в качестве

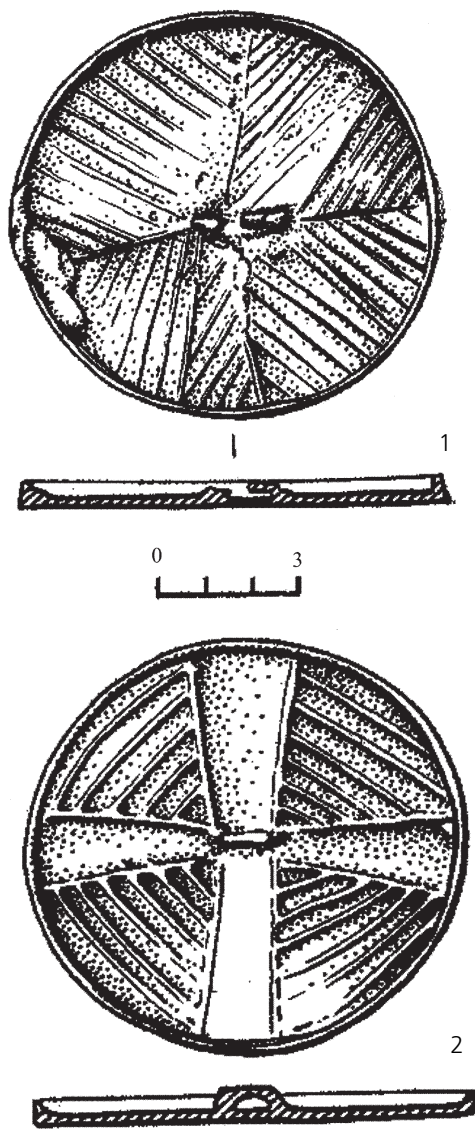


Рис. 3. Бронзовые зеркала с ручкой-петелькой: 1 — курган 13 на Константиновском плато (по: [5, рис. 3: 13]); 2 — Келермесский грунтовый могильник, погребение 8 (по: [5, рис. 3: 10])

Fig. 3. Bronze mirrors with loop handles: 1 — barrow 13 on Konstantinovka plateau (after: [5, fig. 3: 13]); 2 — Kelermes cemetery, grave 8 (after: [5, fig. 3: 10])

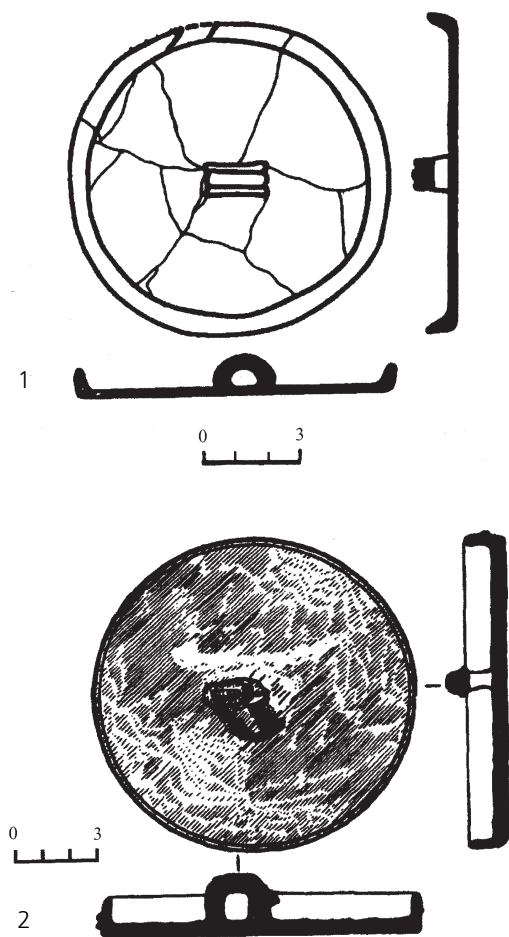


Рис. 4. Бронзовые зеркала с ручкой-петелькой:

1 — курган на р. Чограй, погребение 15 (по: [7, рис. 1: 1]);
2 — грунтовая могила у с. Новозаведенное (по: [2, табл. 15: 373])

Fig. 4. Bronze mirrors with loop handles:

1 — Chogray barrow, grave 15 (after: [7, fig. 1: 1]); 2 — pit grave near the Novozavedennoe village (after: [2, tabl. 15: 373])

лежит крестообразная фигура, происходит из раннескифского погребения в кургане у пгт Стрэшень в Молдове [17, с. 48, рис. 2: 1].

Среди северокавказских зеркал, обнаруживающих ближайшие соответствия на востоке Евразии, относятся находки из погребений, исследованных на р. Чограй и у с. Новозаведенное в Ставропольском крае. Оба зеркала имеют высокий бортик и петлевидную ручку, на внешней стороне которой в первом случае имеются бороздки, а во втором — прямоугольная ручка-петелька, смещенная относительно центра (рис. 4: 1, 2). Сходные зеркала найдены в раннесакских комплексах Приаралья: курган 15 могильника Уйгарак и курган 45 могильника Тагискен [2, с. 57, табл. 15: 528-а; 7, с. 101; 18, табл. 4: 6].

¹ Зеркала из кургана 5 у с. Гатне и кургана 2 у с. Ерчики Жидовецкие, зачисленные С. А. Скорым в группу зеркал, имеющих ручку-петельку треугольной формы [16, с. 60], по данным Т. М. Кузнецовой, имеют петельки в виде сегмента и трапеции [2, табл. 2: 138; 13: 190].

основного центра распространения данной разновидности скифских зеркал (вариант 3 типа 1 по классификации Т. М. Кузнецовой) на юге Восточной Европы. Одна близкая находка этого круга зеркал выявлена на Нижнем Дону (Ростов-на-Дону курган 5, погребение 1), а еще два экземпляра происходят из Днепровского лесостепного Левобережья (хут. Поповка курган 6) и Правобережья (Ерчики Жидовецкие) [2, с. 39–40; 11, с. 55, рис. 20: 3; 12, с. 152, табл. L: 14].

Северокавказские находки пополняют также довольно редкую на юге Восточной Европы серию дисковидных зеркал с ручкой-петелькой треугольной формы обнаруженных, главным образом, на территории Днепровского лесостепного Правобережья (Журовка, курган 407, Канев, Листопадово, курган 2, Перепятыха) и отсутствующих в восточных районах Евразии [13, табл. X: 3; 14, с. 67, рис. 2: 9; 15, рис. 21: 4]. По мнению С. А. Скорого, преобладание в границах Днепровского лесостепного Правобережья зеркал с треугольным ушком по середине диска указывает на их местное изготовление¹ [16, с. 60].

Локальным своеобразием отличаются и зеркала с бортиком из погребения 8 Келермесского грунтового могильника и кургана 13 на Константиновском плато (рис. 3: 1, 2). К числу их особенностей относится деление поверхности диска на зоны при помощи наклонных рельефных параллельных линий. Бронзовое зеркало с ручкой-петелькой и подобным рельефным орнаментом, в основе которого

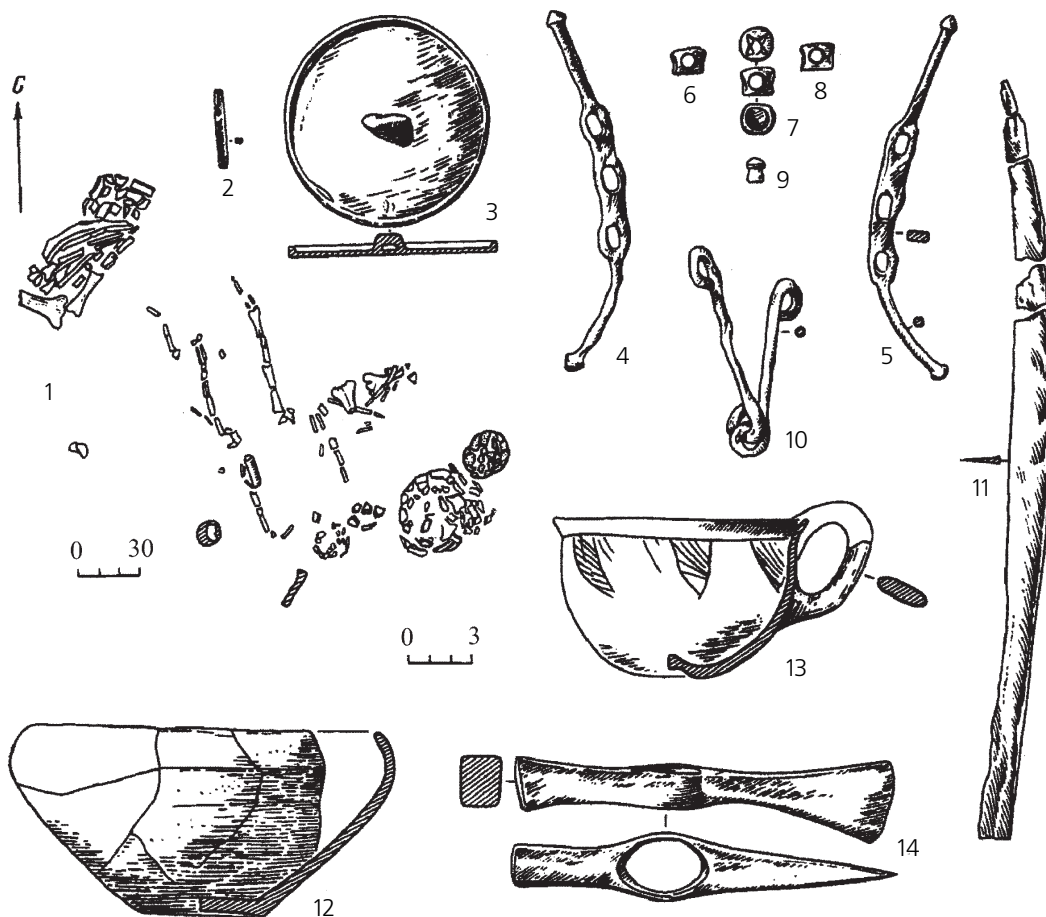


Рис. 5. План и инвентарь погребения 27 Келермесского грунтового могильника (по: [5, рис. 4])

Fig. 5. Plan and grave goods from grave 27 of Kelermes necropolis (after: [5, fig. 4])

Необходимо подчеркнуть, что помимо собственно кочевнических захоронений Предкавказья, бронзовые зеркала с центральной ручкой широко представлены и в некоторых местных (кобанских и меотских) некрополях, что свидетельствует как о тесных взаимоотношениях аборигенов со скифами, так и о популярности у них этой категории материальной культуры, которая использовалась мужчинами и женщинами, причем, вероятно, как в утилитарных, так и ритуальных целях.

Что касается хронологии северокавказских захоронений с зеркалами с центральной ручкой-петелькой, то большая их часть датируется VII и/или VI вв. до н. э. К числу наиболее ранних относится зеркало из погребения 27 Келермесского грунтового могильника, датирующееся по уздечным принадлежностям второй половиной VII в. до н. э. К этому же времени или началу VI в. до н. э. относится погребение 8 Келермесского могильника, содержащее зеркало с геометрической орнаментацией на поверхности диска [5, с. 163].

Датировка комплекса погребения 7 могильника Горно-Джуккий, содержащего петельчатое зеркало с бортиком, определяется авторами публикации второй половиной VII в. до н. э., при этом не исключается и возможный переход в VI в. до н. э. [4, с. 270].

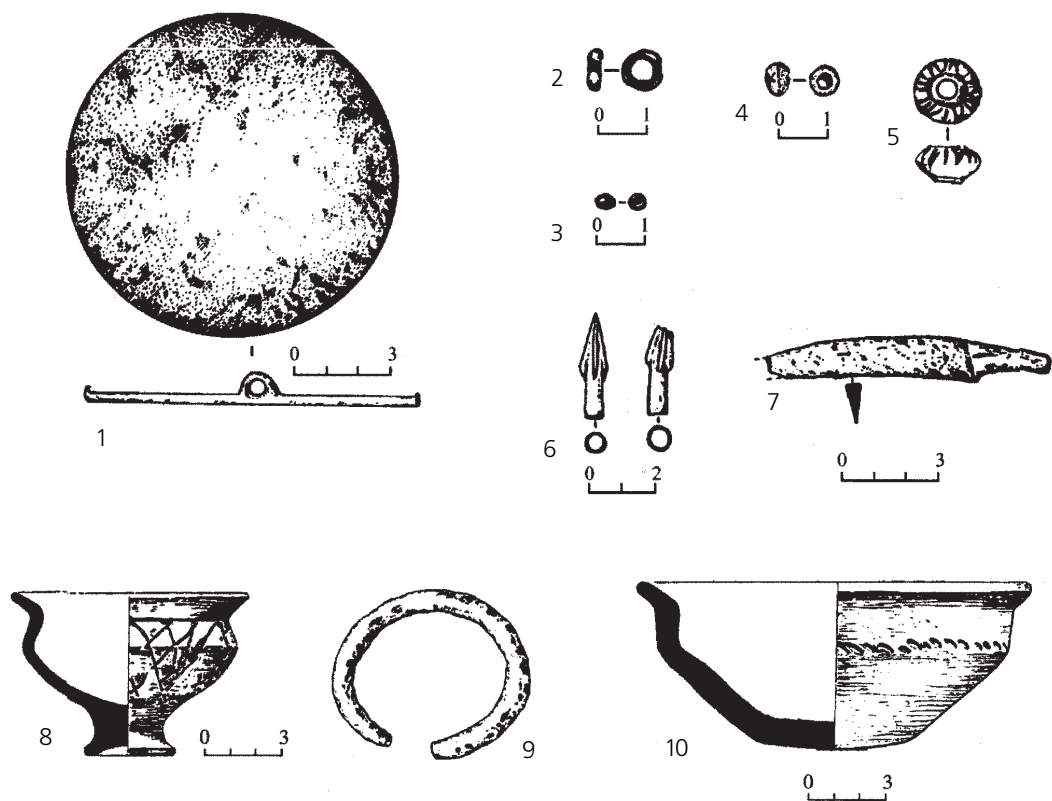


Рис. 6. Инвентарь погребения 45, курган 12 Уляпского могильника (по: [8, рис. 102])

Fig. 6. Grave goods from the grave 45 barrow 12 Ulyap cemetery (after: [8, fig. 102])

Для уточнения хронологии зеркал первой группы важное значение имеют материалы кургана 16 Нартановского могильника (рис. 2). Помимо зеркала с центральной ручкой в виде петельки-трапеции, этот комплекс включал богатый набор инвентаря, в том числе круглые золотые бляшки с изображением солярного знака в центре, а также бляшки в виде соединенных четырех кружков, которые находят соответствия в погребениях (курганы 7, 12, 13, 16) могильника Новозаведенное II на Ставрополье, образующих единый культурно-хронологический пласт, датируемый второй половиной VII — началом VI вв. до н. э. [19, с. 239, 246, рис. 2: 3; 20, 197, рис. 9: 2, 4, 5].

Обращает на себя внимание и орнамент на золотой обкладке рукояти меча из кургана 16, состоящий из крестообразно пересекающихся и спаренных прямых параллельных линий, близкие соответствия которому обнаруживаются на декорированных стержнях удил из Костромского и «младшей» группы Келермесских курганов, датирующихся «поздним» VII и/или первой половиной VI в. до н. э. [21, с. 120, рис. 33: 91, 92; табл. 17: 78; 22, с. 372]. Синхронизации кургана 16 Нартановского могильника и упоминавшихся ранее комплексов центральной группы могильника Новозаведенное II не противоречат и сопровождающие их колчанные наборы, среди которых преобладают трехлопастные и трехгранные наконечники с небольшой головкой и двумя ложками, а также присутствуют находки, свидетельствующие о контактах с Закавказьем и Древним Востоком во второй половине — конце VII в. до н. э.

О бытовании зеркал первой группы на Северном Кавказе в VI в. до н. э., а возможно, и в V в. до н. э. свидетельствуют их находки в погребениях 124з и 331з могильника Старокорсунского городища № 2, а также в погребении 45 кургана 12 Ульского могильника [8, с. 76; 10, с. 65]. Наряду с приведенными выше, эти материалы не позволяют согласиться с выводом И. Н. Медведской о бронзовых дисковидных зеркалах с центральной ручкой как хронологическом индикаторе второго этапа раннекифской культуры, соотносимого ею с первой половиной VII в. до н. э. [23, с. 87, 91, табл. 1].

Проблема происхождения зеркал первой группы является дискуссионной. Вместе с тем исследователи сходятся во мнении, что их истоки следует искать на востоке Евразии, хотя определение места происхождения, а также направления и динамики распространения зеркал внутри этого обширного евразийского региона до сих пор вызывают споры [2, с. 41, 42; 18, с. 85; 24, с. 155; 25, с. 90; 26, с. 104]. Не опровергая в целом заключения об «азиатском» происхождении зеркал с центральной ручкой-петелькой, следует отметить существование местных, восточноевропейских модификаций дисковидных зеркал первой группы, к примеру с треугольной ручкой-петелькой, которые, вероятно, маркируют более поздние в хронологическом отношении памятники эпохи скифской архаики.

Вторая группа рассматриваемых зеркал с территории Северного Кавказа объединяет находки, для которых характерен плоский диск с бортиком по краю и центральная ручка в виде двух столбиков, перекрытых сверху бляшкой. Как и в случае с зеркалами первой группы, основными районами распространения зеркал второй группы являются Центральное (четыре экземпляра) и Западное Предкавказье (девять экземпляров), где они представлены в следующих комплексах.

1) Нартановский могильник, курган 18 (Кабардино-Балкария) — зеркало с бортиком и ручкой-столбиком, украшенной фигуркой горного козла с подогнутыми под туловище ногами и повернутой назад головой, диаметром около 16 см. Вместе с зеркалом найдены обломок каменной плиты, четыре глиняных сосуда (кувшин, чарка, две миски), бронзовые колокольчик, кинжаловидная подвеска, две булавки и ворварка, бронзовый диск с бортиком по краю и петлей в центре, железные наконечник копья, удила и псалии, среди которых также имеются костяные трехдырчатые экземпляры с зооморфными окончаниями, пронизь для перекрестных ремней, свыше полсотни бусин из янтаря, белой и черной пасты, фаянса и стекловидной массы, раковины каури [3, с. 38, 39, табл. 45: 37].

2) Могильник Каррас, гробница 4 (Ставропольский край) — круглое зеркало с плоским диском и центральной ручкой, перекрытой бляшкой-кружком, украшенной многолучевой рельефной розеткой. Диаметр зеркала 13,5 см. Помимо зеркала в могиле выявлены мисочка, фигурный орнаментированный сосуд с боковой ручкой, два глиняных пряслица, комок красной краски, бусы, среди которых янтарные, стеклянные и одна бронзовая, ожерелье из трех длинных бронзовых цепочек, соединенных бронзовым кольцом, два бронзовых браслета, один из которых со змеевидными окончаниями, железный нож, два бронзовых трехгранных и несколько подобных железных наконечников стрел [6, с. 85, табл. 28: 4; 27, с. 126].

3–4) Из западнокавказского ареала, помимо караской находки, происходят еще два дисковидных зеркала, имеющие многолучевую розетку на круглой бляшке. Одно из них обнаружено в карьере на месте Минераловодского могильника (Ставропольский край), а другое в разрушенном кургане у сел. Кармово (Кабардино-Балкария). Их диаметр — 12,5–12,8 см (рис. 7: 2) [6, с. 85, табл. 28, 5, 6; 28, с. 35, рис. 3: 4].

5–6) Келермесский курганный могильник, курган 2 (раскопки Н. И. Веселовского) (республика Адыгея) — дисковидное зеркало с бортиком по краю и центральной ручкой в виде двух столбиков, прикрытых бляшкой с рельефным изображением свернувшегося кольца хищника (рис. 8: 1). Диаметр зеркала 15,2 см. В погребении выявлен

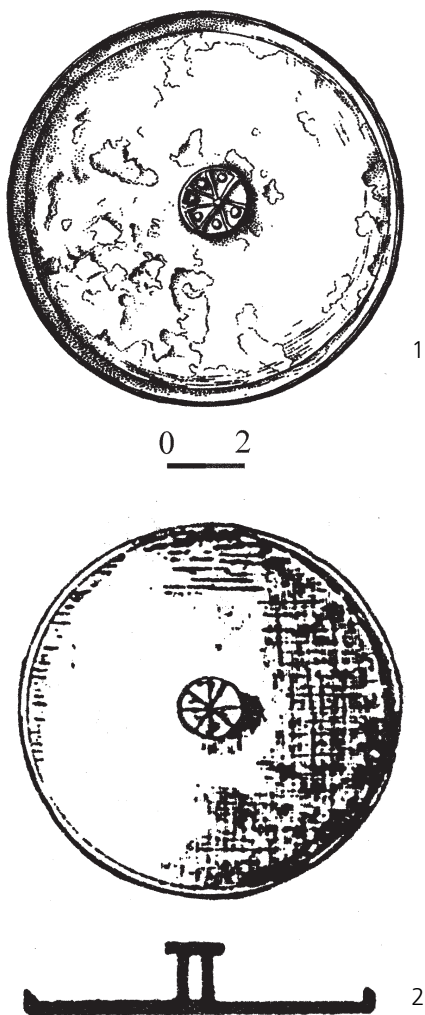


Рис. 7. Бронзовые зеркала с ручкой в виде двух столбиков:

1 — Раевское городище (по: [32, рис. 4: в]); 2 — Минераловодский могильник (по: [6, табл. 28, 5])

Fig. 7. Bronze mirrors with handles comprising posts topped by a plaque:

1 — Raevskoe hillfort (after: [32, fig. 4: b]); 2 — Mineralnye Vody cemetery (after: [6, tabl. 28, 5])

зеркала хранятся в фондах Краснодарского историко-археологического музея-заповедника среди беспаспортных материалов [33, с. 67].

¹ Следует упомянуть и серебряное зеркало из кургана 4 Келермесского могильника (раскопки Д. Г. Шульца) с вертикальным бортиком и остатками отломанной центральной ручки на тыльной стороне, которая украшена восемью покрытыми изображениями золотыми накладками, обрамленными рубчатými полосками [21, с. 230, табл. 1]. Вследствие фрагментированности ручки типологическая принадлежность этого зеркала является дискуссионной [2, с. 74; 30, с. 85–87, 134].

богатый инвентарь — два бронзовых шлема, наконечник рукояти скипетра, не менее 70–75 бронзовых наконечников стрел, пять наверший, бусы из египетского фаянса, обломки бронзовых сосудов — двуручного и в виде ситуты, а также многочисленные уздечные наборы, принадлежащие 16 лошадям, в составе которых — удила, псалии, фалары, колокольчики, разнообразные уздечные пронии и бляшки [21, с. 238–243, табл. 31].

Из Келермесского некрополя (погребение 5, курган 19) происходит еще одно бронзовое зеркало со слегка приподнятым над краем валиком. В центре диска на двух столбиках помещена бляшка в виде лежащего копытного с подогнутыми ногами и повернутой вперед головой. Диаметр зеркала 11,1 см. Помимо зеркала в могиле найдены две каменные плитки, наконечник копья, несколько железных и обломок бронзовых удил, трехпестельчатые псалии, уздечные пронизи, панцирные пластинки, наконечники стрел, не менее четырех глиняных сосудов (черпак, корчага, миска), бронзовая ситута, железный нож, пастовая бусина, украшенная волнистой линией¹ (рис. 9: 6) [29, с. 43–47, рис. 9].

7) Аул Таухабль (Адыгея) — случайная находка зеркала в виде диска с бортиком, на обороте рукоять в виде бляшки — с семилучевой розеткой на столбике из двух бронзовых стержней. Диаметр зеркала 13 см [31, с. 121, кат. 56].

8) В слое Раевского городища (Краснодарский край) найдено дисковидное зеркало с бортиком и центральной ручкой на двух столбиках, украшенной бляшкой с многолучевой розеткой и шестью рельефными точками (рис. 7: 1) [32, с. 178, рис. 4: в].

9–10) Из разрушенного погребения на могильнике Казазово (Краснодарский край) происходит литое зеркало с треугольным бортиком по краю и двумя столбиками в центре, увенчанные бляхой, представляющей собой выпукло-рельефное изображение свернувшегося хищника семейства кошачьих. Диаметр зеркала 11 см (рис. 8: 2) [33, с. 67, рис. 4: 1]. Почти полная аналогия этого

11) Погребение 2, исследованное на берегу Краснодарского водохранилища у хут. Ленина в 1980 г. (Краснодарский край), включает дисковидное зеркало диаметром 16,8 см с бортиком и ручкой из двух столбиков, перекрытых коррозированной зооморфной бляшкой. Из-за плохой сохранности вид животного определить невозможно. В захоронении выявлен набор посуды, состоящий из не менее чем четырех сосудов (корчага, миски, ковши), каменной плиты, кусочков серы, пастового бисера, золотой серьги, железных петельчатых удил, ножа с рукояткой, оканчивающейся стилизованным изображением головки птицы, колчанного крючка и 19 бронзовых и железных наконечников стрел, среди которых преобладают трехгранные и трехлопастные экземпляры (рис. 10: 15) [10, с. 66; 34, с. 255–258].

12) В могильнике городища № 2 хут. Ленина, погребение 65 (Краснодарский край) найдено зеркало с бортиком по краю и центральной ручкой из двух столбиков, перекрытых круглой бляхой с изображением семилучевой розетки. Его диаметр 16,5 см. Вместе с зеркалом выявлен набор посуды (корчага, ковш, миска, черпак-кувшинчик), бронзовый браслет, пастовые бусы и железный нож [10, с. 66, 153 рис. 33: 4].

13) В фондах Краснодарского историко-археологического музея-заповедника хранится дисковидное зеркало с центральной ручкой, состоящей из двух столбиков, перекрытых фигуркой орла с повернутой головой и распростертыми крыльями. Диаметр зеркала 22 см [35, с. 67, рис. 29, 1].

Бронзовые литые зеркала с бортиком по краю и центральной ручкой в виде двух столбиков, перекрытых бляшкой, по классификации Т. М. Кузнецовой, относятся к 1 классу, 1 отделу, 2 типу [2, с. 62]. Среди северокавказских зеркал второй группы выделяется две основные разновидности, отличающиеся друг от друга оформлением бляшки на ручке зеркала. В первом случае бляшка изготовлена в виде фигурки животного или птицы (семь экземпляров), а во втором — она имеет вид кружка с изображением многолучевой розетки (шесть экземпляров).

Диаметр большей части зеркал первой разновидности составляет 15,2–16,8 см; второй — 12,8–13,5 см.

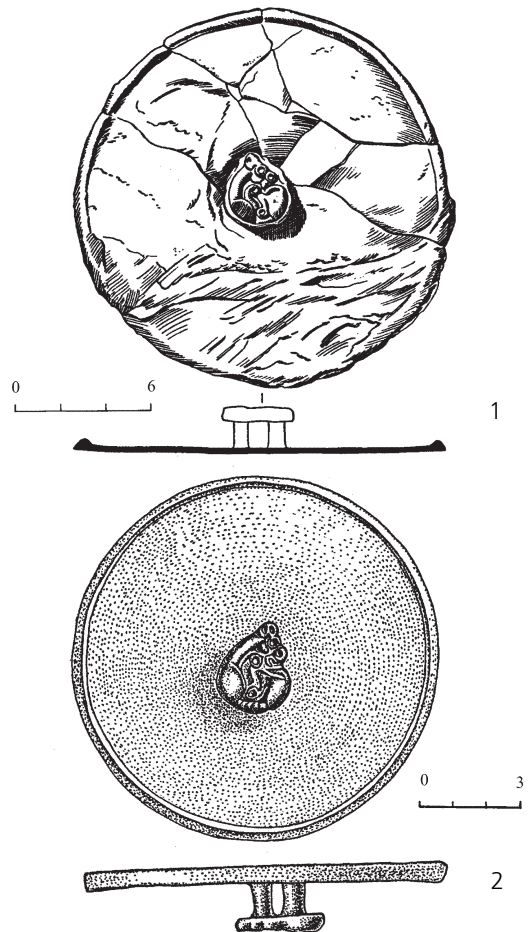


Рис. 8. Бронзовые зеркала с ручкой в виде двух столбиков:

1 — Келермесский курганный могильник, курган 2 (по: [21, табл. 31]); 2 — могильник Казазово (по: [33, рис. 4: 1])

Fig. 8. Bronze mirrors with handles comprising posts topped by a plaque:

1 — Kelermes cemetery, kurgan 2 (after: [21, tabl. 31]); 2 — Kazazovo cemetery (after: [33, fig. 4: 1])

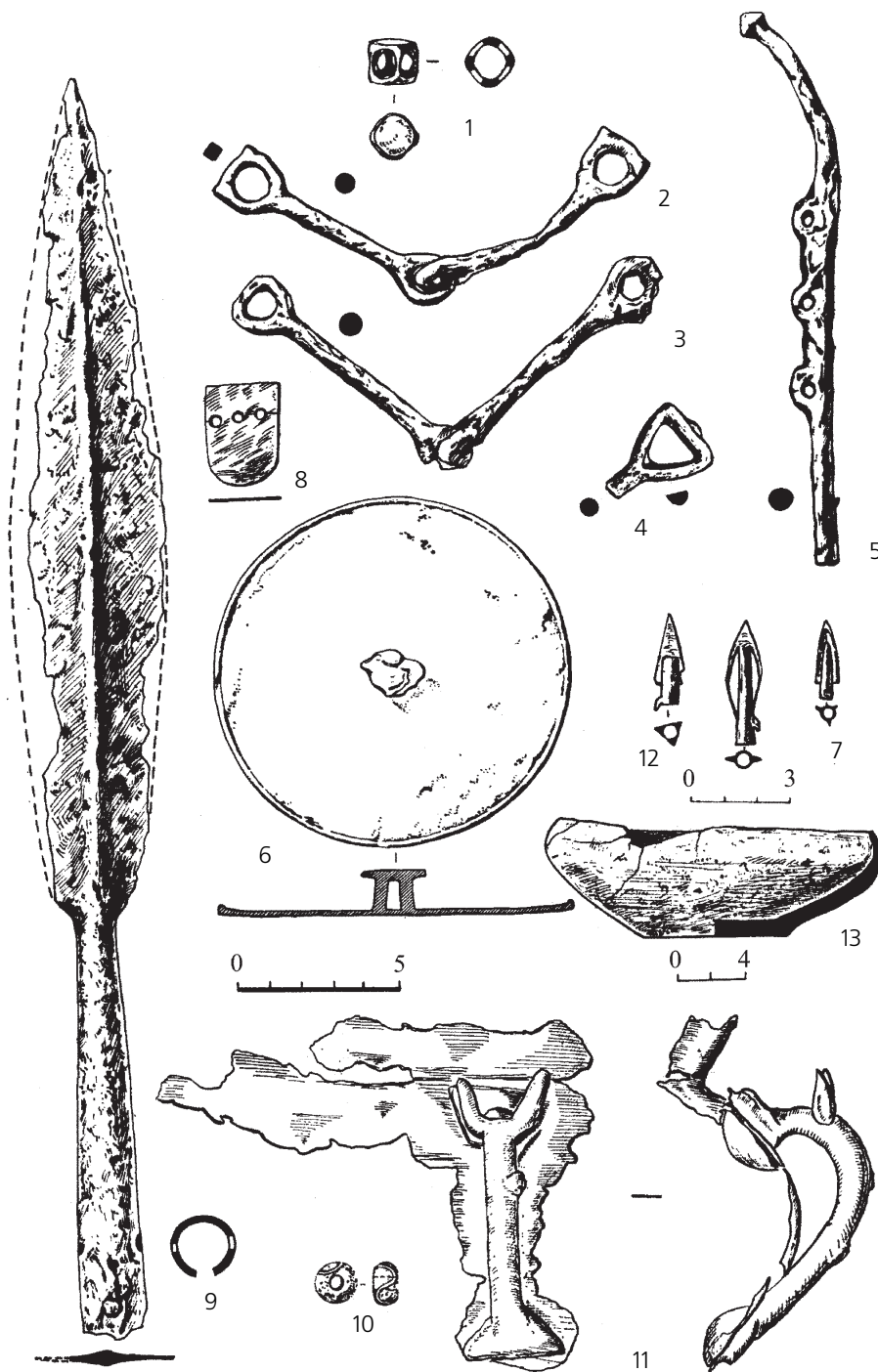


Рис. 9. Инвентарь погребения 5, кургана 19 Келермесского некрополя (по: [29, рис. 9])
 Fig. 9. Grave goods from the grave 5 barrow 19 Kelermes necropolis (after: [29, fig. 9])

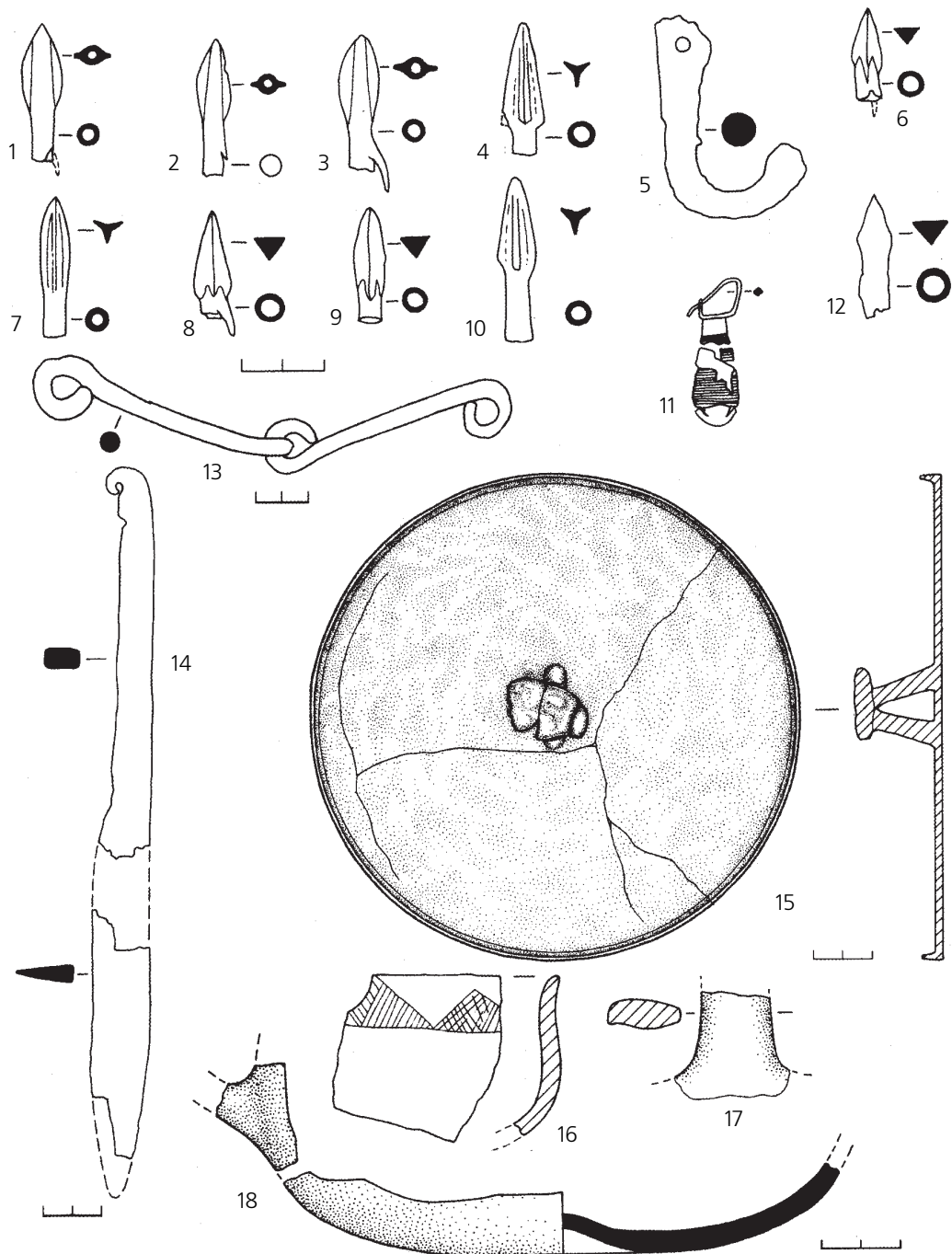


Рис. 10. Инвентарь погребения 2 у хут. Ленина (по: [10, рис. 110])
 Fig. 10. Grave goods from the burial 2 near homestead Lenin (after: [10, fig. 110])

Зооморфные фигурки выполнены в виде свернувшегося в кольцо кошачьего хищника (три экз.), лежащего горного козла с повернутой назад или вперед головой (два экз.), а также хищной птицы с распростертыми крыльями (один экз.)¹. Изображение животного, чье видовое определение затруднительно из-за плохой сохранности бляшки, присутствует на зеркале из погребения 2 у хут. Ленина на Кубани. Примечательно, что столбики у этого зеркала, в отличие от всех остальных зеркал второй группы, располагаются не вертикально, а под углом друг к другу.

По количеству, а также репертуару представленных на них зооморфных образов северокавказская серия бронзовых зеркал с бортиком по краю не имеет себе равных на территории Евразии. В отличие от большинства вариантов зеркал первой группы, распространенных почти по всей территории скифского мира, зеркала с бортиком и двухстолбчатыми зооморфными ручками практически неизвестны на востоке Евразии и относятся к числу местных особенностей материального комплекса Западного Предкавказья раннескифского времени.

Следует упомянуть также две сближающиеся с предкавказскими находки зеркал с зооморфными ручками в виде лежащего копытного из Днепроовского лесостепного Левобережья — курганы Роменской группы и №1 у хут. Герасимовка [12, с. 152, рис. 41: 1; табл. XLV: 1]. На этой же территории выявлено зеркало с поврежденной зооморфной бляшкой — курган у с. Глинище [37, с. 82, рис. 1].

Что касается северокавказских зеркал с многолучевой розеткой на круглой бляшке, то в количественном отношении они практически поровну распределяются между двумя основными центрами распространения на Северном Кавказе: Центральным и Западным Предкавказьем (по три экземпляра). Зеркала с подобным оформлением центральной ручки распространены на широкой территории и обнаружены, главным образом, к западу от р. Дон — в Днепроовском лесостепном Левобережье — Роменские и Люботинские курганы [12, с. 151, рис. 41: 2, 3; 38, с. 154, рис. 6: 6], а также в Румынии и Болгарии (могильники Мэришелу и Добрина) [2, с. 64], пополняя тем самым число местных «европейских» разновидностей зеркал с центральной ручкой. Следует отметить, что две последние из упомянутых выше находок, как и сближающееся с ними бронзовое зеркало из Нижнего Поволжья (могильник Кривая Лука IX, курган 4, погребение 17), имеют розетку на круглой бляшке, ограниченную рельефным ободком по краю, который отсутствует у северокавказских и приднепровских экземпляров, вероятно, свидетельствуя об изготовлении этих зеркал в различных производственных центрах.

В определении хронологии зеркал второй группы важное значение имеют материалы Келермесских курганов. К числу наиболее ранних относится зеркало с зооморфной ручкой, украшенной изображением свернувшегося кошачьего хищника, из кургана 2 (раскопки Н. И. Веселовского), датирующегося приблизительно 660–640 гг. до н. э. [21, с. 192]. Второй половиной VII в. до н. э. по сопутствующему инвентарю датируются зеркала с бляшкой в виде копытного животного из погребения 5 кургана 19 Келермесского могильника и кургана 18 Нартановского могильника [21, с. 140; 29, с. 47; 39, с. 76; 40, с. 107].

Погребение 2 у хут. Ленина на правобережье Кубани, содержащее зеркало с зооморфной бляшкой, В. Н. Каминский относил ко второй половине VII — началу VI вв. до н. э. [34, с. 258]. Н. Ю. Лимберис и И. И. Марченко, вновь проанализировав материалы этого комплекса, пришли к выводу, что его следует датировать концом VII — первой четвертью VI в. до н. э. [10, с. 17, 84]. Основанием для этого послужил набор наконечников стрел, которые, по мнению этих авторов, занимают промежуточное

¹ Следует упомянуть также находку зеркала с оригинальной зооморфной ручкой, оформленной в виде парной протомы птиц в геральдической схеме из погребения 1 кургана 1 близ совхоза «Красноармейский» Краснодарского края [36, с. 33].

положение между позднекелермесскими колчанными наборами и стрелами середины VI в. до н. э. из погребения 48 кургана 15 Уляпского могильника.

Северокавказские зеркала с изображением многолучевой розетки, в целом, являются более молодыми, по сравнению с зеркалами, имеющими зооморфные ручки. Об этом свидетельствуют их комплексные находки, в частности инвентарь гробницы 4 могильника Каррас, в которой вместе с зеркалом найдены бронзовые трехгранные наконечники стрел скифского типа, на основании которых В. И. Козенкова отнесла этот комплекс ко второй половине VI в. до н. э. [6, с. 85].

Набор посуды из погребения 65 могильника городища №2 у хут. Ленина, где выявлено зеркало с ручкой, украшенной многолучевой розеткой, ограничивает хронологические рамки этого комплекса первой половиной — серединой VI в. до н. э. [10, с. 84]. Следует также упомянуть еще одно аналогичное зеркало, найденное на территории Раевского городища и отнесенное к первой половине VI в. до н. э. [32, с. 178].

Зеркала с ручкой в виде бляшки на двух столбиках рассматриваются Т. М. Кузнецовой в качестве особой формы, появление которой на юге Восточной Европы связывается с возвращением скифов из переднеазиатских походов или как результат контактов аборигенного населения с греками [2, с. 76]. Более того, находка зеркала второго типа на о. Самос, где присутствие скифов не зафиксировано, позволяет этой исследовательнице уверенно говорить об их античных корнях. Руководствуясь подобной логикой, античными следует объявить и кавказские колокольчики, также выявленные на о. Самос [41, с. 156–158], что является не корректным¹.

Как было показано выше, зеркала второго типа не являются однородными, в том числе и в хронологическом плане. Поэтому, вероятно, правильнее говорить о синкретическом характере некоторых более поздних экземпляров, которые, являясь скифскими по происхождению, имеют орнаментированные бляхи с ободком по краю. Изображения на некоторых из этих блях могут указывать на связь с античным миром, например многолепестковой розетки из гробницы 1 Репяховатой Могилы или стоящего вепря из кургана 35 Бобрица [2, табл. 20, 69, 474]. В этой связи обращают на себя внимание круглые фасосские клейма в виде многолепестковой розетки на горле амфоры с поселения Вышестеблиевская 10 на Кубани или изображение кабана из Олимпии, указывающие на возможные истоки мотивов представленных на некоторых бляшках скифских зеркал [43, с. 168, рис. 4].

Осуществленный выше анализ северокавказских зеркал с центральной ручкой VII—V вв. до н. э. позволил прийти к следующим выводам:

— находки бронзовых зеркал с бортиком и центральными ручками различных типов на территории Северного Кавказа концентрируются в Западном (18 экз.) и Центральном (11 экз.) Предкавказье;

— Северный Кавказ является главным центром распространения на юге Восточной Европы зеркал с центральной ручкой-петелькой в форме трапеции, а также зеркал с двухстолбчатыми ручками, перекрытыми бляхами с изображением многолепестковой розетки;

— зеркала с бортиком и ручкой в виде двух столбиков, украшенные зооморфными фигурками животных и реже птиц, относятся к числу местных северокавказских разновидностей зеркал с центральной ручкой, локализующихся, главным образом, в Западном Предкавказье. Основной период их бытования приходится на вторую половину VII — начало VI в. до н. э., тогда как зеркал с ручкой украшенной изображением многолучевой розетки — на конец VII — первую половину VI вв. до н. э.;

— северокавказские зеркала с бортиком и центральной ручкой-петелькой использовались не только в эпоху скифской архаики, но и в VI—V вв. до н. э.

¹ Актуальным также представляется специальное рассмотрение происхождения и хронологии зеркал с центральной ручкой, состоящей из трех или четырех столбиков перекрытых бляшкой, выявленных на территории Южной Сибири и горного Алтая [25, табл. 21, 4–6; 42, с. 63, табл. 1].

ЛИТЕРАТУРА

1. Пиотровский Б. Б., Иессен А. А. Моздокский могильник. — Л., 1940.
2. Кузнецова Т. М. Зеркала Скифии VI—III века до н. э. — М., 2002.
3. Батчаев В. М. Древности предскифского и скифского периодов // Археологические исследования на новостройках Кабардино-Балкарии. — Нальчик, 1985.
4. Березин Я. Б., Дударев С. Л. Новые материалы VII—VI вв. до н. э. с территории Кавминвод // Материалы по изучению историко-культурного наследия Северного Кавказа. — Ставрополь, 2009. — Вып. 9.
5. Галанина Л. К. К проблеме взаимоотношений скифов с меотами // СА. — 1985. — № 3.
6. Козенкова В. И. Материальная основа быта кобанских племен. Западный вариант. — М., 1998.
7. Кузнецова Т. М. Зеркала из сарматских погребений Ставрополя // КСИА. — 1980. — Вып. 162.
8. Лесков А. М., Белова Е. А., Ксенофонтова И. В., Эрлих В. Р. Меоты Закубанья в середине VI — начале III века до н. э. Некрополи у аула Уляп. — М., 2005.
9. Кожухов С. П., Эрлих В. Р. Археологические разведки левого берега Краснодарского водохранилища // Материальная культура востока. — М., 1988.
10. Лимберис Н. Ю., Марченко И. И. Меотские древности VI—V вв. до н. э. — Краснодар, 2012.
11. Брашинский И. Б. Раскопки скифских курганов на Нижнем Дону // КСИА. — 1973. — Вып. 133.
12. Ильинская В. А. Скифы Днепровского лесостепного Левобережья. — К., 1968.
13. Ильинская В. А. Раннескифские курганы бассейна р. Тясмин. — К., 1975.
14. Бокій Н. М. Розкопки курганів у верхів'ях басейну Тясмина // Археологія. — 1977. — Вип. 22.
15. Ковпаненко Г. Т. Курганы раннескифского времени в бассейне р. Рось. — К., 1981.
16. Скорый С. А. Курган Переп'ятиха. — К., 1990.
17. Левицкий О. Г., Демченко Т. И. Памятники скифской архаики на территории Молдовы // Древности степного Причерноморья и Крыма. — Запорожье, 1995. — Т. V.
18. Вишневецкая О. А. Культура сакских племен низовьев Сырдарьи в VII—V вв. до н. э. — М., 1973.
19. Петренко В. Г., Маслов В. Е., Канторович А. Р. Хронология центральной группы курганов могильника Новозаведенное II // Скифы и сарматы в VII—III вв. до н. э. — М., 2000.
20. Петренко В. Г., Маслов В. Е., Канторович А. Р. Погребение знатной скифянки из могильника Новозаведенное II // Археологические памятники раннего железного века юга России. — М., 2004.
21. Галанина Л. К. Келермесские курганы. «Царские» погребения раннескифской эпохи. — М., 1997.
22. Рябкова Т. В., Логинова Е. Ю. Керамический комплекс Костромского кургана // Шестая Международная Кубанская археологическая конференция. — Краснодар, 2013.
23. Медведская И. Н. Периодизация скифской архаики и древний Восток // РА. — 1992. — № 3.
24. Смирнов К. Ф. Савроматы. — М., 1964.
25. Членова Н. Л. Происхождение и ранняя история племен тагарской культуры. — М., 1967.
26. Курочкин Г. Н. Раннескифские зеркала с центральной ручкой: происхождение, распространение, назначение // Проблемы скифо-сарматской археологии Северного Причерноморья. — Запорожье, 1994.
27. Самоквасов Д. Могилы Русской земли. — М., 1908.
28. Виноградов В. Б. Центральный и Северо-Восточный Кавказ в скифское время. — Грозный, 1972.
29. Галанина Л. К., Алексеев А. Ю. Новые материалы к истории Закубанья в раннескифское время // АСГЭ. — 1990. — Вып. 30.
30. Кисель В. А. Шедевры ювелиров древнего Востока из скифских курганов. — СПб., 2003.
31. Канторович А. Р., Эрлих В. Р. Бронзолитейное искусство из курганов Адыгеи. — М., 2006.
32. Малышев А. А. Новое в хроностратиграфии Раевского городища // СҮМВОЛА. Античный мир Северного Причерноморья. Новейшие находки и открытия. — М.; К., 2010.

33. Пьянков А. В., Тарабанов В. А. Могилиник протомеотского времени Казазово и другие находки из чаши Краснодарского водохранилища // Памятники предскифского и скифского времени на юге Восточной Европы. — М., 1997.
34. Каминский В. Н. Погребальные комплексы из окрестностей Краснодара // СА. — 1987. — № 2.
35. Барцева Т. Б. Цветная металлообработка скифского времени. Лесостепное Днепроовское Левобережье. — М., 1981.
36. Роциненко Д. Э. Зеркала раннескифского времени с центральными зооморфными ручками из фондов КГИАМЗ // Древности Кубани. — Краснодар, 1987.
37. Рабинович Б. О датировке некоторых скифских курганов Среднего Приднепровья // СА. — 1936. — № 1.
38. Бандуровский А. В., Буйнов Ю. В., Дегтярь А. К. Новые исследования курганов скифского времени в окрестностях г. Люботин // Люботинское городище. — Х., 1998.
39. Махортых С. В. Скифы на Северном Кавказе. — К., 1991.
40. Алексеев А. Ю. Хронография европейской Скифии. — СПб., 2003.
41. Möbius H. Kaukasische Glocken in Samos // Marburger Studien. Herausgegeben von Ernst Sprockhoff. — Darmstadt, 1938.
42. Кузнецова Т. М. К вопросу о классификации зеркал скифского времени // Древние и средневековые кочевники Центральной Азии. — Барнаул, 2008.
43. Ломтадзе Г. А., Сударев Н. И. Исследование поселения Вышестеблиевская 10 // СΥΜΒΟΛΑ. Античный мир Северного Причерноморья. Новейшие находки и открытия. — М.; К., 2010.

Резюме

Махортых С. В. *Скіфські дзеркала з північнокавказьких пам'ятників VII—V ст. до н. е.*

Стаття присвячена аналізу бронзових дзеркал VII—V ст. до н. е. з бортиком по краю і центральною ручкою різних типів, що були виявлені на Північному Кавказі. Основними ареалами їх поширення на цій території є Центральне та Західне Передкавказзя. Дзеркала із бортиком і ручкою у вигляді двох стовпчиків, що прикрашені зооморфними фігурками тварин і рідше птахів, відносяться до числа місцевих північнокавказьких різновидів дзеркал із центральною ручкою, що локалізуються переважно у Західному Передкавказзі. Основним періодом їх побутування є друга половина VII — початок VI ст. до н. е., тоді як дзеркала із ручкою, прикрашеною зображенням багатопроменевої розетки, були поширені наприкінці VII — у першій половині VI ст. до н. е. Північнокавказькі дзеркала із бортиком і центральною ручкою-петелькою використовувалися не лише в епоху скіфської архаїки, але і у VI—V ст. до н. е.

Ключові слова: Північний Кавказ, VII—V ст. до н. е. скіфи, дзеркала, центральна ручка.

Резюме

Махортых С. В. *Скифские зеркала из северокавказских памятников VII—V вв. до н. э.*

Статья посвящена рассмотрению бронзовых зеркал VII—V вв. до н. э. с бортиком по краю и центральной ручкой различных типов, выявленных на Северном Кавказе. Основными ареалами их распространения на этой территории являются Центральное и Западное Предкавказье. Зеркала с бортиком и ручкой в виде двух столбиков, украшенные зооморфными фигурками животных и реже птиц, относятся к числу местных северокавказских разновидностей зеркал с центральной ручкой, локализующихся преимущественно в Западном Предкавказье. Основной период их бытования — вторая половина VII — начало VI вв. до н. э., тогда как зеркал с ручкой,

украшенной изображением многолучевой розетки — конец VII — первая половина VI вв. до н. э. Северокавказские зеркала с бортиком и центральной ручкой-петелькой использовались не только в эпоху скифской архаики, но и в VI—V вв. до н. э.

Ключевые слова: Северный Кавказ, VII—V вв. до н. э., скифы, зеркала, центральная ручка.

Summary

S. Makhortykh. *Scythian Mirrors from the Northern Caucasian Sites of the VII— V Centuries BC*

The article is devoted to the analysis of bronze mirrors of the VII—V centuries BC with flanged edges and a central handle of different types from the Northern Caucasus. The main areas of mirrors' distribution is Central and Western Ciscaucasia. Mirrors with flanged edges and a central handle in the form of two posts which were decorated by zoomorphic plaques in the form of animals or (rarely) birds belong to local variations of Northern Caucasian mirrors which were localized mainly in the Western Ciscaucasia. The period of distribution of these mirrors is the second half of the VII — the beginning of the VI centuries BC, whereas mirrors with a handle that were decorated with images of a multiradial rosette were distributed in the end of the VII — the first half of the VI centuries BC. Northern Caucasian round mirrors with flanged edges and a central loop handle were used not only in the archaic Scythian period, but also in the VI—V centuries BC.

Key words: Northern Caucasus, VII—V centuries BC, Scythians, mirrors, handle in the middle of the back.

