

УДК: 582.291+57.082.5

**Эксикаты Г.В.Кёрбера «Lichenes Selecti Germanici» в гербарии
Харьковского национального университета имени В.Н.Каразина (CWU)**
А.Б.Громакова, Ю.Г.Гамуля

Харьковский национальный университет имени В.Н.Каразина (Харьков, Украина)
alla.gromakova@karazin.ua; y.gamulya@karazin.ua

В статье приводятся сведения о коллекции эксикат Г.В.Кёрбера (G.W.Körber) «Lichenes Selecti Germanici», хранящихся в Гербарии CWU Харьковского национального университета имени В.Н.Каразина. В результате проведенной инвентаризации коллекции, установлено, что эксикаты представлены 101 образцом, из которых 10 относятся к типовому материалу. Среди них выделен лектотип для *Coniangium krempehuberi* (Körb.) A.Massal. и выявлены изотипы для видов *Biatora diaphana* Körb., *Buellia occulta* Körb., *Coniangium glaucofusum* Körb., *Lecanora complanata* Körb., *Lecidea superba* Körb., *Psorotichia pelodes* Körb. ex Stein., *Ramalina carpatica* Körb. и *Steinia luridescens* Körb.

Ключевые слова: G.W.Körber, эксикаты, CWU, лишайники, лектотип, изотип.

**Ексикати Г.В.Кьорбера «Lichenes Selecti Germanici» в гербарії Харківського
національного університету імені В.Н.Каразіна (CWU)**
А.Б.Громакова, Ю.Г.Гамуля

В статті наводяться дані щодо колекції эксикат Г.В.Кьорбера (G.W.Körber) «Lichenes Selecti Germanici», що зберігається в Гербарії CWU Харківського національного університету імені В.Н.Каразіна. Ексикати представлені 101 зразком, з яких 10 належать до типового матеріалу. Серед них був виділений лектотип для *Coniangium krempehuberi* (Körb.) A.Massal. та виявлені ізотипи для видів *Biatora diaphana* Körb., *Buellia occulta* Körb., *Coniangium glaucofusum* Körb., *Lecanora complanata* Körb., *Lecidea superba* Körb., *Psorotichia pelodes* Körb. ex Stein., *Ramalina carpatica* Körb. та *Steinia luridescens* Körb.

Ключові слова: G.W.Körber, ексикати, CWU, лишайники, лектотип, ізотип.

**Ecsiccatae “Lichenes Selecti Germanici” of G.W.Körber in the Herbarium of
V.N.Karazin Kharkiv National University (CWU)**
A.B.Gromakova, Yu.G.Gamulya

The information on ecsiccatae collection «Lichenes Selecti Germanici» of G.W.Körber that is stored in the Herbarium of V.N.Karazin Kharkiv National University (CWU) is presented in the article. The collection has been catalogued and the list of ecsiccatae has been compiled, which includes 101 samples. 10 of these samples belong to types material. The lectotype of *Coniangium krempehuberi* (Körb.) A. Massal. has been selected and isotypes have been found for *Biatora diaphana* Körb., *Buellia occulta* Körb., *Coniangium glaucofusum* Körb., *Lecanora complanata* Körb., *Lecidea superba* Körb., *Psorotichia pelodes* Körb. ex Stein., *Ramalina carpatica* Körb. and *Steinia luridescens* Körb. species.

Key words: G.W.Körber, ecsiccatae, lichens, lectotype, isotype.

Введение

В последнее десятилетие первостепенными задачами изучения гербарных коллекций является создание современных цифровых баз данных различного назначения. Такой подход обеспечивает быстрый и эффективный доступ через Интернет к материалам любой коллекции независимо от места проведения исследований и способствует сохранению целостности уникальных образцов аутентичных, типовых и исторических материалов путем ограничения непосредственного контакта с ними (Шиян и др., 2013). Особое место в этих исследованиях занимают работы по типификации таксонов в лишенологических коллекциях (Santesson, Culberson, 1966; Paz-Bermúdez, 2006; Vondrák, Vitikainen, 2008; Şenkardeşler et al., 2014).

Данная статья является продолжением работ, проводимых на кафедре ботаники и экологии растений Харьковского национального университета имени В.Н.Каразина, по изучению фондовых коллекций в Гербарии CWU с целью их инвентаризации и выявления аутентичных и типовых

материалов (Догадина, Горбулин, 2008; Гамуля, 2015). В русле этих работ начата инвентаризация исторических лишенологических коллекций, хранящихся в Гербарии CWU.

В Гербарии CWU хранится несколько серий уникальных коллекций эксикат лишайников, выпущенных в XIX – начале XX вв.: L.Rabenhorst "Lichenes Europaei Exsiccati"; L.Schaerer "Lichenes Helvetici Exsiccati"; V.Savicz "Lichenotheca Rossica"; L.Schaerer et Hepp "Lichenes Helvetici Exsiccati"; A.Elenkin "Lichenes florum rossicae et regionum confinium orientalium"; F.B.Wartmann et B.Schenk "Schweizerische Kryptogamen" и G.W.Körber "Lichenes Selecti Germanici" (Список гербариев..., 1913; Громакова, 2001; Догадина, Гамуля, 2011).

Данная статья посвящена инвентаризации в Гербарии CWU коллекции "Lichenes Selecti Germanici" Г.В.Кёрбера (Gustav Wilhelm Körber; 1817–1885) – крупнейшего немецкого лишенолога XIX века (рис. 1.).



Рис. 1. Густав Вильгельм Кёрбер (Gustav Wilhelm Körber)

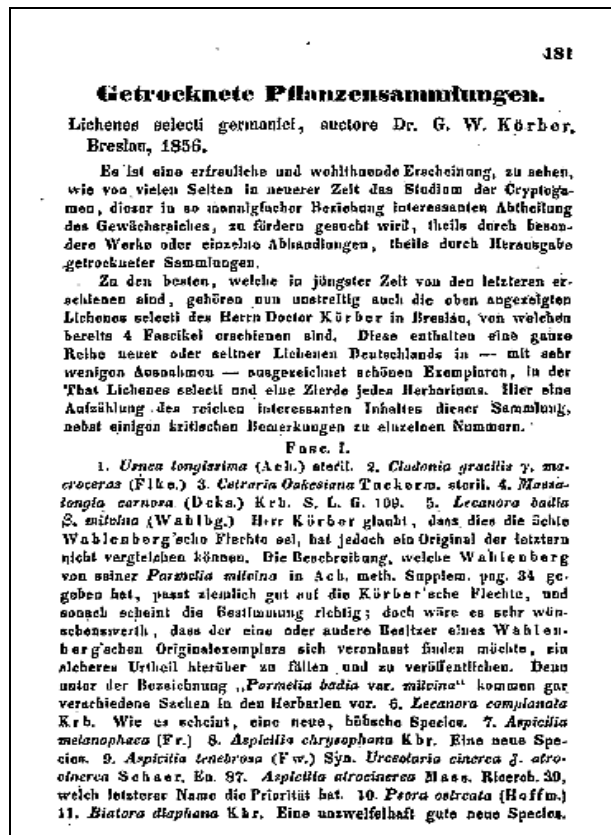


Рис. 2. Страница из "Flora oder allgemeine botanische Zeitung" (Krempelhuber, 1857) с перечнем видов лишайников, вошедших в I–IV выпуски эксикат Г.Кёрбера

Свою карьеру Г.В.Кёрбер начал в качестве преподавателя в гимназии во Вроцлаве в Польше (ранее Бреслау в Пруссии, Силезии) в 1842 году, а позже в 1873 году стал профессором Вроцлавского университета (Grumman, 1974; Kärnefelt et al., 2012). Одной из первых наиболее известных его работ была "Systema Lichenum Germaniae" (1855), где он выделил 24 семейства и 134 рода лишайников, привел описания систематических групп разного ранга, указал основную синонимику и дал критические замечания к таксонам. Кроме того, Г.В.Кёрбер указывает данные о местах произрастания видов и коллекторах, наличии отдельных видов лишайников в именных

эксикатах L.E.Schaerer "Lichenes Helvetici exsiccati", J.A.P.Hepp "Die Flechten Europas", P.F.W.v.Zwack-Holzhausen "Lichenes exsiccati", H.G.Flörke "Deutsche Lichenen", J.C.G.Flottow "Lichenes exsiccati" (Körber, 1855). Эксикаты "Lichenes Selecti Germanici" Г.В.Кёрбер издаёт в 1856–1873 годах. Данные эксикаты публиковались в разные годы и состояли из 14 выпусков, которые включали 430 образцов лишайников: 1856 – вып. 1–4, № 1–120; 1857 – вып. 5–6, № 121–180; 1861 – вып. 7–8, № 181–240; 1864 – вып. 9–10, № 241–300; 1868 – вып. 11–12, № 301–360; 1873 – вып. 13–14, № 361–430. Сразу же после выхода первых четырех выпусков эксикат в 1857 году во "Flora oder allgemeine botanische Zeitung" (Krempelhuber, 1857) был издан полный перечень 120 образцов лишайников (рис. 2).

Тираж выпущенных Г.Кёрбером эксикат "Lichenes Selecti Germanici" достоверно не известен. Известно о наличии материалов, относящихся к данной коллекции, в гербариях ведущих научных учреждений Европы и Америки. Среди них Гарвардский университет (FH), Музей и Ботанический сад города Женева (G), Гёттингенский университет имени Георга-Августа (GOET), Хельсинский университет (H; HSI), Королевский ботанический сад Кью (K), Национальный гербарий Нидерландов (L), Ботаническое собрание Мюнхена (M), Нью-Йоркский ботанический сад (NY), Ботанический музей Осло (O), Шведский музей естествознания (S), Уппсальский университет (UPS), Музей естествознания Вены (W), Вроцлавский университет (WRSL), Музей Мора Ференца (SZE) (Lynge, 1920; Grumman, 1974; Liška, 2013). Все эти гербарии участвуют в международной программе по типификации видов JStor, Global Plants.

Материалы и методы

Материалом для данной статьи послужила коллекция эксикат Г.В.Кёрбера "Lichenes Selecti Germanici" в Гербарии CWU. Образцы хранятся отдельной коллекцией, в четырех гербарных папках, расположенных в алфавитном порядке названий видов.

При подготовке данной публикации была проведена полная ревизия и инвентаризация коллекции, выявлены аутентичные и типовые материалы. Типификация видов проведена с использованием метода номенклатурных типов (International Code of Nomenclature..., 2011). Для выявленных типовых образцов каждого изученного вида лишайника указываются: базионим, основная синонимика, номенклатурный тип (цитирование протолога, голотипа/изотипа, автора, который его выделил), номер образца в коллекции эксикат, инвентарный номер в CWU, в примечании приведены места хранения известных типовых образцов данного вида, размещенных в JStor, Global Plants.

Основная синонимика и базионимы лишайников для типовых образцов даны в соответствии с Index Fungorum.

Результаты

В результате проведенной инвентаризации установлено, что в гербарии CWU коллекция эксикат Г.В.Кёрбера насчитывает 101 гербарный экземпляр, из которых 56 образцов относятся к выпускам 1–4 (1856), 2 – к выпускам 5–6 (1857), 26 – к выпускам 11–12 (1868) и 17 – к выпускам 13–14 (1873). Каждый вид представлен одним образцом, за исключением *Ramalina carpatica* и *Aspicilia micrantha* (по 2 образца). Образцы лишайников были собраны как самим Г.Кёрбером, так и другими известными лихенологами XIX века (F.Arnold, J.Barth, A.V.Krempelhuber, J.Lahm, H.Lojka, J.Müller, A.Sauter, D.Siebenhaar, B.Stein, F.Weis).

Этикетки для образцов в коллекции эксикат представлены двумя видами. Большинство образцов имеют печатную типографскую этикетку, на которой указаны автор и название эксикат, название вида, место сбора и коллектор. Некоторые этикетки имеют рукописные правки к родовым и видовым названиям видов, внесенные Г.Кёрбером, а для видов *Leptorhaphis steinii* и *Rinodina confragosa* – полностью написаны от руки. На всех образцах ручкой вписан номер в серии эксикат.

Проведенная инвентаризация коллекции позволила составить список эксикат Г.Кёрбера в Гербарии CWU (таблица). Названия видов лишайников приведены в алфавитном порядке на основании печатной этикетки, за исключением образцов, на которых имеются рукописные правки к названию вида Г.Кёрбера. Для каждого вида указываются также коллектор, номер образца в серии эксикат и инвентарный номер в Гербарии CWU.

Таблиця.

Список ексикат G.W.Körber " Lichenes Selecti Germanici" в Гербарии CWU

Название вида на этикетке	Коллектор	Номер образца в эксикатах	Инвентарный номер в Гербарии CWU
<i>Acarospora velana</i> (Mass.) Kbr.	F.Arnold	69	0053366
<i>Amphiloma calopismum</i> (Ach.) Kbr.	F.Weis	305	0053455
<i>Arthonia caesia</i> (Fw.) Kbr.	G.W.Körber	77b	0053368
<i>Arthonia marmorata</i> (Ach.) Nyl.	J.Lahm	318	0053467
<i>Arthopyrenia lapponica</i> Anzi	J.Müller	412	0053482
<i>Aspicilia calcarea</i> (L.) b. <i>ochracea</i> Kbr.	F.Weis	308	0053458
<i>Aspicilia chrysophana</i> Kbr.	G.W.Körber	8	0053328
<i>Aspicilia micrantha</i> Kbr.	J.Müller	309b	0053447
<i>Aspicilia micrantha</i> Kbr.	J.Lahm	309	0053459
<i>Aspicilia tenebrosa</i> (Fw.) Kbr.	G.W.Körber	9	0053329
<i>Bacidia arnoldiana</i> Kbr.	F.Arnold	131	0053449
<i>Bacidia rosella</i> (Pers.) Kbr.	G.W.Körber	41	0053350
<i>Biatora atrorufa</i> (Dcks.) Kbr.	G.W.Körber	42	0053351
<i>Biatora cinnabarina</i> Smf.	G.W.Körber	72	0053367
<i>Biatora diaphana</i> Kbr. (= <i>Biatorina diaphana</i> Kbr.)	G.W.Körber	11	0053331
<i>Biatora pungens</i> Kbr.	G.W.Körber	13	0053332
<i>Biatorina rugulosa</i> Hepp.	J.Müller	315	0053464
<i>Bilimbia sabulosa</i> (Massal.) Kbr.	G.W.Körber	14	0053333
<i>Blastenia ferruginea</i> (Huds.) b. <i>Genuina</i> Kbr.	F.Weis	402	0053476
<i>Blastenia ferruginea</i> c. <i>festiva</i> (Ach.) Kbr.	G.W.Körber	40	0053349
<i>Blastenia lallavei</i> (Clem.) Kbr.	F.Weis	314	0053463
<i>Blastenia pollinii</i> (Mass.) Kbr.	F.Weis	313	0053462
<i>Buellia occulta</i> Kbr. nov. sp. (= <i>Rinodina occulta</i> (Fw.) Kbr.)	G.W.Körber	34	0053346
<i>Calycium adpersum</i> (Pers.) Kbr.	G.W.Körber	53	0053358
<i>Catapyrenium cinereum</i> (Pers.) Kbr.	G.W.Körber	23	0053518
<i>Cetraria oakesiana</i> (Tuck.) Kbr.	A.v.Krempelhuber	3	0053324
<i>Cladonia gracilis</i> b. <i>macroceras</i> (Flk.) Kbr.	G.W.Körber	2	0053323
<i>Coniangium glaucofuscum</i> Kbr. nov. sp.	G.W.Körber	319	0053468
<i>Coniangium krempelhuberi</i> Kbr.	F.Arnold	21	0053338
<i>Endocarpon fluviatile</i> (Web.) Kbr.	G.W.Körber	33	0053345
<i>Graphis elegans</i> (Borr.) Kbr.	J.Lahm	317	0053466
<i>Gyalecta abstrusa</i> (Wallr.) Kbr. (= <i>Secoliga abstrusa</i> (Wallr.) Kbr.)	G.W.Körber	130	0053448
<i>Gyalolechia aurea</i> Kbr. (= <i>Amphiloma aureum</i> (Shaer.) Kbr.)	A.Sauter	98	0053375
<i>Gyalolechia nivalis</i> Kbr. (= <i>Callopisma nivale</i> Kbr.)	G.W.Körber	35	0053347
<i>Gyrophora vellea</i> b. <i>spadochroa</i> (Ach.) Kbr.	Stricker	304	0053454
<i>Harpidium rutilans</i> (Fw.) Kbr.	G.W.Körber	24	0053339
<i>Heppia adglutinata</i> (Kmph.) Kbr.	F.Arnold	67	0053364
<i>Hymenelia hiascens</i> (Ach.) Kbr.	F.Arnold	26	0053341
<i>Imbricaria hyperopta</i> (Ach.) Kbr.	G.W.Körber	32	0053344
<i>Lachmia füstingii</i> Kbr.	B.Stein	407	0053478
<i>Lecania koerberiana</i> (Lahm) Kbr.	Everken	306	0053456
<i>Lecanora badia</i> v. <i>milvina</i> (Wahlb.) Kbr.	G.W.Körber	5	0053326

<i>Lecanora complanata</i> Kbr.	G.W.Körber	6	0053327
<i>Lecanora frustulosa</i> (Dcks.) Kbr.	D.Siebenhaar et G.W.Körber	38	0053348
<i>Lecidea crustulata</i> (Ach.) var. <i>oxydata</i> Rbh.	J.Müller	406	0053477
<i>Lecidea sarcogynoides</i> Kbr.	G.W.Körber	47	0053353
<i>Lecidea sudetica</i> Kbr.	G.W.Körber	16	0053334
<i>Lecidea superba</i> Kbr.	G.W.Körber	48	0053354
<i>Lecidella polycarpa</i> (Flk.) Kbr.	G.W.Körber	46	0053352
<i>Leciographa neesii</i> (Fw.) Kbr.	B.Stein et G.W.Körber	420	0053490
<i>Lenormandia jungermanniae</i> (DC.) Kbr.	A.Sauter	92	0053373
<i>Leptogium tenuissimum</i> (Dcks.) Kbr.	J.Barth	416	0053486
<i>Leptorhaphis quercus</i> (Beltz.) Kbr.	J.Müller	324	0053473
<i>Leptorhaphis steinii</i> Kbr. nov. sp.	G.W.Körber	325	0053474
<i>Manzonia cantiana</i> Garov.	Stricker	409	0053479
<i>Massalongia carnosa</i> v. <i>lepidota</i> (Smf.) Kbr.	G.W.Körber	65	0053362
<i>Megalospora sanguinaria</i> (L.) Kbr.	G.W.Körber	49	0053355
<i>Melanormia velutina</i> Kbr.	G.W.Körber	417	0053487
<i>Microthelia micula</i> (Fw.) Kbr.	G.W.Körber	89	0053372
<i>Mosigia gibbosa</i> (Ach.) Kbr.	Stricker et G.W.Körber	320	0053469
<i>Pannaria lepidota</i> Smf. (= <i>Massalongia carnosa</i> (Dicks.) Kbr.)	G.W.Körber	4	0053325
<i>Parmelia astroidea</i> (Clem.) b. <i>clementiana</i> (Turn.) Kbr.	P.Dreesen	303	0053453
<i>Pertusaria glomerata</i> (Schl.) Kbr.	A.Sauter	59	0053361
<i>Pharcidia schaeereri</i> Anzi	J.Müller	419	0053489
<i>Polyblastia monstrum</i> Kbr. nov. sp.	G.W.Körber	411	0053481
<i>Polyblastia sericea</i> (Mass.) Kbr.	Stricker	410	0053480
<i>Pragmopora amphibola</i> (Mass.) Kbr.	G.W. Körber	19	0053336
<i>Psora ostreata</i> (Hoffm.) Kbr.	F.Arnold	10	0053330
<i>Psora testacea</i> (Hoffm.) Kbr.	H.Lojka	311	0053460
<i>Psoroma lagascae</i> (Fr.) Kbr.	A.Sauter	66	0053363
<i>Psorotichia pelodes</i> Kbr. nov. sp.	B.Stein	415	0053485
<i>Pyrenula leucoplaca</i> (Wallr.) Kbr.	G.W.Körber	85	0053370
<i>Pyrrhospora querneae</i> (Dcks.) Kbr.	P.Dreesen	316	0053465
<i>Ramalina carpathica</i> Kbr.	H.Lojka	302b	0053451
<i>Ramalina carpathica</i> Kbr. nov. sp.	C.Hausknecht et R.Fritze	302	0053452
<i>Ramalina farinacea</i> (L.) Kbr.	G.W.Körber	94	0053374
<i>Rhizocarpon obscuratum</i> (Schaer.) Kbr.	G.W.Körber	50	0053356
<i>Rinodina confragosa</i> (Ach.) Kbr.	A.v.Krempelhuber et G.W.Körber	399	0053491
<i>Rinodina lecanorina</i> (Mass.) Kbr.	F.Arnold	68	0053376
<i>Rinodina zwachhiana</i> (Kmph.) Kbr.	J.B.Holzinger	307	0053457
<i>Sagedia abietina</i> Kbr.	J.Müller	322	0053471
<i>Sagedia aenea</i> (Wallr.) Kbr.	P.Dreesen	323	0053472
<i>Sagedia harrimanni</i> (Ach.) Kbr.	F.Arnold	28	0053343
<i>Sagedia körberi</i> (Fw.) Kbr.	G.W.Körber	57	0053360
<i>Sagiolechia protuberans</i> (Mass.) Kbr.	F.Arnold	87	0053371
<i>Schismatomma dolosum</i> (Wahlb.) Kbr.	G.W.Körber	17	0053335
<i>Secoliga friesii</i> (Fw.) Kbr. (= <i>Petractis friesii</i> (Fw.) Kbr.)	G.W.Körber	55	0053359

<i>Secoliga gyalectoides</i> (Mass.) Kbr. (= <i>Petractis gyalectoides</i> (Mass.) Kbr.)	F.Arnold	25	0053340
<i>Secoliga leucaspis</i> (Kmph.) Kbr.	H.Lojka	400	0053475
<i>Sphaeroporus compressus</i> (Ach.) Kbr.	G.W.Körber	31	0053519
<i>Spilodium fuscopurpureum</i> (Tul.) Mass.	F.Haszlinsky	418	0053488
<i>Sporodictyon schaererianum</i> Mass.	J.Müller	321	0053470
<i>Steinia luridescens</i> Kbr. nov. gen. et spec.	B.Stein et G.W.Körber	413	0053483
<i>Stenocybe byssacea</i> (Fr.) Kbr.	A.v.Krempelhuber	22	0053337
<i>Stigmatomma cataleptum</i> (Ach.) Kbr.	G.W.Körber	27	0053342
<i>Toninia imbricata</i> Montg.	H.Lojka	312	0053461
<i>Trachylia arthonioides</i> (Ach.) Kbr.	G.W.Körber	52	0053357
<i>Usnea articulata</i> (L.) Kbr.	F.Wilms	301	0053450
<i>Usnea longissima</i> (Ach.) Kbr.	A.v.Krempelhuber	1	0053322
<i>Verrucaria hydrela</i> (Ach.) Kbr.	F.Arnold	80	0053369
<i>Wilmsia centrifuga</i> (Nyl.) Kbr.	J.Müller	414	0053484

В результате проведенного изучения коллекции были выделены 10 типовых образцов девяти видов лишайников. Ниже приводим их перечень.

1. *Biatora diaphana* Körb., in litt. Krempelh. [1856]. – *Biatora diaphana* Körb., Act. Soc. linn. Bordeaux 21: 352 (1857) [1856]. – *Biatorina diaphana* Körb., Parerga lichenol. (Breslau) 2: 145 (1865). – *Lecidea diaphana* (Körb.) Nyl., Mém. Soc. Imp. Sci. Nat. Cherbourg 5: 120 (1857). – *Catillaria diaphana* (Körb.) Lettau, Hedwigia 52(2): 134 (1912). – *Gyalidea diaphana* (Körb.) Vězda, Folia geobot. phytotax. 13(4): 400 (1978) (рис. 3).

По протологу: «An stets überfluthen Granitblöcken in dem von der weissen Wiese im Riesengebirge nach dem kleinen Teich herabfließenden Sturzbache von mir 1856 gesammelt».

Isotypus (A.Gromakova, Yu.Gamulya, in hic designatus): «Ad scopula inundata granitica circa lacum minorem in Sudetis leg. Kbr.; Körber, Lich. sel. Germ., №11» [CWU 0053331, A.Gromakova, Yu.Gamulya, 2015, in herb.].

Примечание. Известно два типовых образца этого вида в гербариях Н и М.

2. *Buellia occulta* Körb., Parerga lichenol. (Breslau) 2: 186 (1865). – *Lecidea occulta* (Körb.) Leight., Grevillea 1: 58, tab. IV, fig. 6 (1872). – *Rinodina occulta* (Körb.) Sheard, Lichenologist 3: 349 (1967) (рис. 3).

По протологу: «An versteckten Granitwänden in der Wolfsschlucht sowie unterhalb des Echofelsens auf dem Kynast in den Sudeten (Fw. Kbr.)».

Isotypus (A.Gromakova, Yu.Gamulya, in hic designatus): «Ad rupes umbrosas faucis "Wolfsschlucht" in monte "Kynast" Sudetorum leg. Kbr. Margo tlallodes earissime persistit, at typice adest.; Körber, Lich. sel. Germ., №21» [CWU 0053346, A.Gromakova, Yu.Gamulya, 2015, in herb.].

Примечание. Известно 5 изотипов этого вида, хранящихся в гербариях М (1) и G (4).

3. *Coniangium glaucofuscum* Körb., apud Stein in Cohn, Kryprog.-Flora von Schlesien 2: 201 (1879). – *Allarthonia glaucofusca* (Körb.) Lettau, Hedwigia 52: 112 (1912).

По протологу: «An Tannenrinden im Höllengrunde am Kynast (Kbr.)».

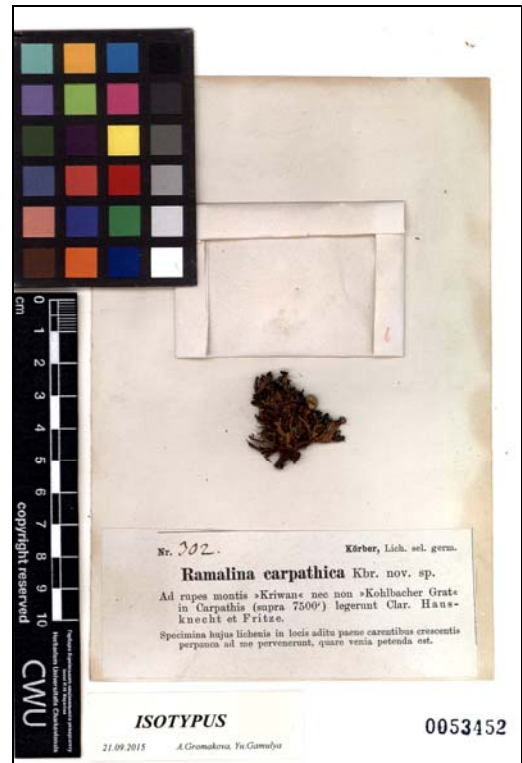
Isotypus (A.Gromakova, Yu.Gamulya, in hic designatus): «Ad Abietum cortices faucis "Höllengrund" montis Kynast Sudetorum legit Kbr.; Körber, Lich. sel. Germ., №319» [CWU 0053468, A.Gromakova, Yu.Gamulya, 2015, in herb.].

Примечание. До настоящего времени было достоверно известно о 4 гербарных образцах данного вида, относящихся к типовому материалу, в гербариях Н (1) и G (3).

4. *Coniangium krempelhuberi* (Körb.) A.Massal., Sched. Crit. Lich. Suec. Exsicc. 2: 50 (1855) et in Lotos, 6: 82 (1856). – *Lepantha krempelhuberi* Körb., in litt. Arnold (1855). – *Coniangium krempelhuberi* (Körb.) A.Massal., Parerga lichenol. (Breslau) 2: 186 (1865) (рис. 3).



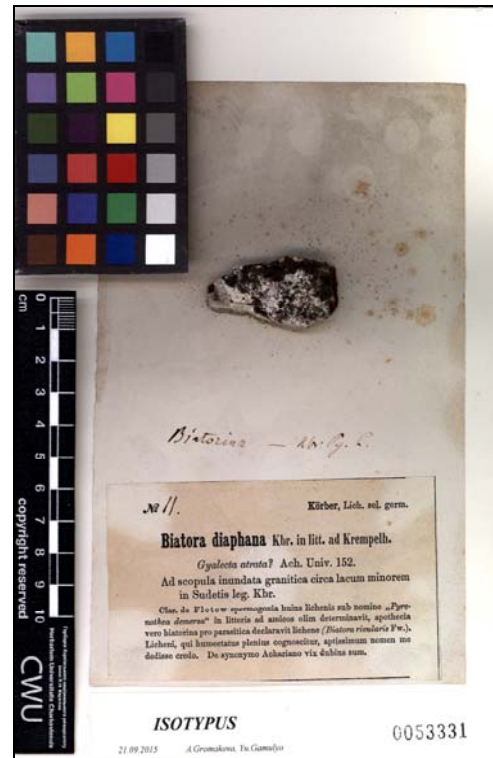
Coniangium krempelhuberi Körb.



Ramalina carpathica Körb.



Buellia occulta Körb.



Biatolina diaphana Körb.

Рис. 3. Типовые образцы видов лишайников из коллекции эксикат «Lichenes Selecti Germanici» Г.В.Кёрбера в Гербарии CWU

По протологу: «Ad truncos *Populi tremulae* in Bavaria (prope Monachium) legit cl. Arnold».

Lectotypus (A.Gromakova, Yu.Gamulya, in hic designatus): «Ad Populorum cortices circa Nymphenburg prope Monachium leg. Cl. Arnold; Körber, Lich. sel. Germ., №21» [CWU 0053338, A.Gromakova, Yu.Gamulya, 2015, in herb.].

Примечание. До настоящего времени было достоверно известно о 14 гербарных образцах данного вида, которые считаются типовым материалом и хранятся в гербариях G (6), F (1) и BM (7). Все эти образцы собраны А.Массалонго (Massalongo) и Аноном (Анон).

Подробное описание данного вида было приведено А.Массалонгом в 1855 г. по образцам, собранным Ф.Арнольдом (Arnold) и определенным Г.Кьрбером как *Lepantha krempelhuberi* Körb. (Massalongo, 1856). Именно этот таксон и следует считать базинимом вида *Coniangium krempelhuberi* (Körb.) A.Massal. (Körber, 1865). Хранящийся в гербарии CWU образец – вероятно, единственный сохранившийся экземпляр базинима вида, собранный Ф.Арнольдом. Этикетка данного образца совпадает с цитатой образца, приведенного А.Массалонго в протологе (Massalongo, 1856), поэтому он выделен нами как лектотип.

5. *Lecanora complanata* Körb., Parerga lichenol. (Breslau) 1: 84 (1865). – *Aspicilia complanata* (Körb.) Stein, in Cohn, Krypt.-Fl. Schlesien (Breslau) 2(2): 149 (1879). – *Lecanora superiuscula* Nyl., Flora, Regensburg 62: 355 (1879). – *Aspicilia superiuscula* (Nyl.) Hue, Nouv. Arch. Mus. Hist. Nat., Paris, 5 sér. 2: 117 (1912) [1910]. – *Semilecanora superiuscula* (Nyl.) Motyka, Porosty (Lichenes). 2, Rodzina Lecanoraceae. Pinacisca, Lecidorina, Urceolaria, Semilecanora, Paraplocodium, Koerberiella, Lecidora, Pseudoplocodium, Tephromela (Lublin): 319 (1996). – *Miriquidica complanata* (Körb.) Hertel & Rambold, Mitt. bot. StSamml., Münch. 23: 382 (1987).

По протологу: «Am Basalt der kleinen Schneeegrube in den Sudeten (etwa 3500'), meist in Gesellschaft der *Aspicilia chrysophana* und *Lecidea superba* wachsend, von mir im J. 1855 entdeckt und seither noch nirgends anders aufgefunden».

Isotypus (A.Gromakova, Yu.Gamulya, in hic designatus): «Ad saxa basaltica faucis "kleine Schneeegrube" in Sudetis detex. et leget Kbr.; Körber, Lich. sel. Germ., №6.» [CWU 0053327, A.Gromakova, Yu.Gamulya, 2015, in herb.].

Примечание. До настоящего времени было известно три изотипа этого вида, хранящихся в гербариях G, M и O.

6. *Lecidea superba* Köbr., in Syst. Lich.Germ. (Breslau): 248 (1855). – *Porpidia superba* (Körb.) Hertel & Knoph, in Hertel, Beih. Nova Hedwigia 79: 438 (1984).

По протологу: «An Felsen im Hochgebirge, selten: am Basalt der kleinen Schneeegrube im Riesengwbirge».

Isotypus (A.Gromakova, Yu.Gamulya, in hic designatus): «Ad rupes basalticas in "kleine Schneeegrube" Sudetorum detex. et leg. Kbr.; Körber, Lich. sel. Germ., №48» [CWU 0053354, A.Gromakova, Yu.Gamulya, 2015, in herb.].

Примечание. В гербарии G хранятся два изотипа этого вида.

7. *Psorotichia pelodes* Körb. ex Stein, Jber. schles. Ges. vaterl. Kultur 50: 173 (1873). – *Lemmopsis pelodes* (Körb. ex Stein) L.T. Ellis, Lichenologist 13(2): 132 (1981).

По протологу: «Auf Thonboden am Bahndamme hinter Obernigk».

Isotypus (A.Gromakova, Yu.Gamulya, in hic designatus): «Ad viarum ferratarum aggeres argillaceos circa Obernigk prope Vratislaviam legit Clar. Stein; Körber, Lich. sel. Germ., №415» [CWU 0053485, A.Gromakova, Yu.Gamulya, 2015, in herb.].

Примечание. Голотип данного вида хранится в гербарии WRSL (Ellis, 1981). Типовые образцы хранятся в гербарии M (2 образца), выбранные как синтипы, а в гербариях G (3) и BM (1) – как изотипы.

8. *Ramalina carpatica* Körb., Verh. zool.-bot. Ges. Wien 20: 501 (1870). – *Fistulariella carpatica* (Körb.) Bowler & Rundel, Mycotaxon 6 (1): 198 (1977) (рис. 3).

По протологу: «Ad rupium parietes locis fere inaccessilibus in montibus Mittelgrat et Kriwan alibique Carpatorum detegerunt Haussknecht et Fritze, deinde larga manu legit Lojka».

Isotypus (A.Gromakova, Yu.Gamulya, in hic designatus): «Ad rupes montis "Kriwan" nec non "Kohlbacher Grat" in Carpathis (supra 7500') legerunt Clar. Haussknecht et Fritze. Specimina hujus lichenis

in aditu paene carentibus crescentis perpauca ad pervenerunt, quae venia petenda, est.; Körber, Lich. sel. Germ., №302» [CWU 0053452, A.Gromakova, Yu.Gamulya, 2015, in herb.].

Specimina authentica (A.Gromakova, Yu.Gamulya, in hic designatus): «Ad saxa gneissacea alpis Dzurowa prope Teplicska comitatus Lipto in Hungaria legit Clar. Lojka; Körber, Lich. sel. Germ., № 302b» [CWU 0053451, A.Gromakova, Yu.Gamulya, 2015, in herb.].

Примечание. Известно о 10 гербарных образцах этого вида, из которых образцы в гербариях Н (1), F (1) и BM (2) выбраны как «Type?», а в гербариях M (1), G (3), S (2) – как «Isotypus».

9. *Steinia luridescens* Körb., Jber. schles. Ges. vaterl. Kultur 50: 169 (1873).

По протологу: «An einem hohen sandigen Wegrande in der Nähe des Bahndammes hinter Obernigk (October 1872)».

Isotypus (A.Gromakova, Yu.Gamulya, in hic designatus): «Ad terram nudam argillaceam aggaris viae ferratae circa Obernigk prope Vratislaviam legerunt Stein et Kbr.; Körber, Lich. sel. Germ., №413» [CWU 0053483, A.Gromakova, Yu.Gamulya, 2015, in herb.].

Примечание. До настоящего времени был известен только один изотип этого вида, хранящийся в гербарии M.

Заключение

В результате полной инвентаризации коллекции эксикат Г.В.Кёрбера «Lichenes Selecti Germanici», хранящейся в Гербарии CWU, установлено, что данная коллекция представлена 101 гербарным образцом. Изучение данных образцов позволило выделить лектотип для *Coniangium kremelhuberi* (Körb.) A.Massal. и выявить изотипы для видов *Biatora diaphana* Körb., *Buellia occulta* Körb., *Coniangium glaucofuscum* Körb., *Lecanora complanata* Körb., *Lecidea superba* Körb., *Psorotichia pelodes* Körb. ex Stein., *Ramalina carpatica* Körb. и *Steinia luridescens* Körb.

Таким образом, хранящаяся в Гербарии CWU коллекция эксикат Г.В.Кёрбера «Lichenes Selecti Germanici» имеет не только историческую, но и высокую научную ценность, а выявленные типовые образцы будут переданы в международную цифровую базу данных JStor, Global Plants.

Список литературы

Гамуля Ю.Г. Типіфікація фондів в гербарії Харківського національного університету (CWU): історичні зразки з родини Poaceae // Матеріали Міжн. наук. конф., присвяченої 200-річчю від дня народження Людвіга Вагнера. – Берегово, 2015. – С. 190–196. /Gamulya Yu.G. Typifikatsiya fondiv v gerbariyi Kharkiv'skogo natsional'nogo universytetu (CWU): istorychni zrazky z rodyny Poaceae // Materialy Mizhn. nauk. konf., prysvyachenoyi 200-richchyu vid dnya narodzhennya Lyudviga Vagnera. – Beregovo, 2015. – S. 190–196./

Громакова А.Б. Эксикаты Г.Кёрбера (G.Körber) в лихенологическом гербарии Харьковского университета // Мат. XI з'їзду Українського ботанічного товариства. – Харків, 2001. – С.111–112. /Gromakova A.B. Eksikaty G. Kerbera (G. Körber) v likhenologicheskomo gerbarii Khar'kovskogo universiteta // Mat. XI z'yizdu Ukrayins'kogo botanichnogo tovarystva. – Kharkiv, 2001. – S.111–112./

Догадина Т.В., Гамуля Ю.Г. Гербарій Харківського національного університету імені В.Н.Каразіна // Гербарії України. Index Herbariorum Ucrainicum / Ред.-укл. к.б.н. Н.М.Шиян. – Київ, 2011. – С. 299–315. /Dogadina T.V., Gamulya Yu.G. Gerbariy Kharkiv'skogo natsional'nogo universytetu imeni V.N. Karazina // Gerbariyi Ukrayiny. Index Herbariorum Ucrainicum / Red.-ukl. k.b.n. N.M.Shiyan. – Kyiv, 2011. – S. 299–315./

Догадина Т.В., Горбулін О.С. Колекції морських водорослей в Гербарії Харківського університету (CWU) // Вісник Харківського національного університету імені В.Н.Каразіна. Серія: біологія. – 2008. – Вип.8, №828. – С. 16–23. /Dogadina T.V., Gorbulin O.S. Kollektzii morskikh vodorosley v Gerbarii Khar'kovskogo universiteta (CWU) // Visnyk Kharkiv'skogo natsional'nogo universytetu imeni V.N.Karazina. Seriya: biologiya, 2008. – Vyp.8, №828. – S. 16–23./

Список гербариев Императорского Харьковского Университета // Записки Императорского Харьковского университета. Приложения. – Харьков, 1913. – Кн.3. – С.1–20. /Spisok gerbariyev Imperatorskogo Khar'kovskogo Universiteta // Zapiski Imperatorskogo Khar'kovskogo universiteta. Prilozheniya. – Khar'kov, 1913. – Kn.3. – S.1–20./

Шиян Н.Н., Завьялова Л.В., Оптасюк О.М. Гербарий Жана Эммануэля Жилибера. – К.: Альтерпрес, 2013. – 492с. /Shiyan N.N., Zav'yalova L.V., Optasyuk O.M. Gerbariy Zhana Emmanuela Zhilibera – K.: Al'terpres, 2013. – 492s./

Ellis L.T. A revision and review of Lemmopsis and some related species // Lichenologist. – 1981. – Vol.13 (2). – P. 123-139.

Index Fungorum (<http://www.indexfungorum.org>)

Kärnefelt I., Scholz P., Seaward M.R.D., Thell A. Lichenology in Germany: past, present and future // Schlechtendalia. – 2012. – Vol.23. – S. 1–90.

Grumann V.J. Biographisch-bibliographisches Handbuch der Lichenologie. – Lehre: J.Cramer, 1974. –

839p.

JStor. Global Plants (<http://plants.jstor.org>)

International Code of Nomenclature for algae, fungi, and plants (Melbourne Code) adopted by the Eighteenth International Botanical Congress Melbourne, Australia, July 2011 / J.McNeill etc. (prepared and edited). – Koeltz Scientific Books, 2012. (<http://www.iapt-taxon.org>)

Körber G.W. Systema Lichenum Germaniae. Die Flechten Deutschlands (insbesondere Schlesiens) mikroskopisch geprüft, kritisch gesichtet, charakteristisch beschrieben und systematisch geordnet. – Breslau: Trewendt & Granier, 1855. – 458p.

Körber G.W. Parerga lichenologica. Ergänzungen zum Systema Lichenum Germaniae, Lief. I –V. – Breslau: E. Trewendt, 1865. – 501p.

Krempelhuber A. Getrocknete Pflanzensammlungen // Flora oder allgemeine botanische Zeitung. – 1857. – Vol.80, №12. – P. 181–186. (<http://www.biodiversitylibrary.org>)

Liška J. The significance of Körber's "Typenherbar", with an explanation of the locality abbreviations on his labels // Lichenologist. – 2013. – Vol.45 (1). – P. 25–33. (DOI: <http://dx.doi.org/10.1017/S0024282912000552>)

Lynge B. Index specierum et varietum lichebum quae collectionibus "Lichenes Exsiccati" distributae sunt. – Kristiania, 1920. – 316p.

Massalongo A. Sertulum Lichenologicum // Lotos: Zeitschrift für Naturwissenschaften. – 1856. – Vol. 6. – P. 74–83.

Paz-Bermúdez G. Typification of names of lichen taxa described by W. Nylander from Angola and São Tomé e Príncipe // Taxon. – 2006. – Vol.55 (4). – P. 996–1000.

Santesson R., Culberson W.L. The typification of the homonymic generic names *Platisma* (*Platysma*) proposed for lichens // The Bryologist. – 1966. – Vol.69, No 1. – P. 100–104.

Şenkardeşler A., Lökös L. & Farkas E. Lectotypification of names of lichen taxa described by Ödön Szatala // Taxon. – 2014. – Vol.63 (1). – P. 139–145. (DOI <http://dx.doi.org/10.12705/631.9>)

Vondrák J., Vitikainen O. Typification of names of selected taxa described by Acharius and now placed in *Caloplaca* // Taxon. – 2008. – Vol.57 (3). – P. 975–979.

Представлено: О.Є.Ходосовцев / Presented by: O.Ye.Khodosovtsev

Рецензент: Т.В.Догадіна / Reviewer: T.V.Dogadina

Подано до редакції / Received: 18.09.2015