

... БОТАНІКА ...

УДК: 378.4 (477.54): 069.015: 58

**МУЗЕЙ КАФЕДРЫ БОТАНИКИ ХАРЬКОВСКОГО НАЦИОНАЛЬНОГО
УНИВЕРСИТЕТА ИМЕНИ В.Н.КАРАЗИНА
Т.В.Догадіна, О.С.Горбулін, Ю.Г.Гамуля**

Харьковский национальный университет имени В.Н.Каразина (Харьков, Украина)
Gorbulin@univer.kharkov.ua

В статье дана информация о коллекциях музея кафедры ботаники. Указаны наиболее ценные экспонаты и основные коллекторы, работавшие в разные периоды формирования музея.

Ключевые слова: музей, ботаника, университет.

В 2005 году музею кафедры ботаники Харьковского университета исполняется 95 лет. Основой для создания музея послужили богатейшие коллекции, привезенные В.М.Арнольди из путешествия на Яву (1908-1909). Зоологическая часть коллекции была передана в Музей природы университета и сейчас представлена в экспозициях, посвященных тропической фауне. Все ботанические материалы остались на кафедре и были оформлены М.А.Алексенко, который по праву считается основателем музея кафедры ботаники.



Рис. 1.



Рис. 2.

Все экспонаты музея (сухие и фиксированные в специальных музейных сосудах) размещены в соответствующих шкафах в двух учебных аудиториях кафедры (рис. 1, 2). Из сборов В.М.Арнольди, С.Л.Стрелина и В.А.Ротерта (1908-1909) в настоящее время в музее сохранилось более 150 экземпляров из разных систематических групп, в том числе водоросли: *Halimeda incrassate*^{*}, *H. tuna* Lamx., *Udotea desfontainei*, *Valonia ventricosa* Ag., *V. zorbesii* Harvey, *Bornetella capitata*, *B. oligospora*, *Caulerpa macrodisca*; грибы: *Tulostoma mammosum* Fries, *Dictyophora phalloidea* Desv., *D. multicolor* Berk et Broom., *Dictisphaera* sp., *Neomeris dumentosa* Lamx., *Phallus tenuis* Fisch., *Clathrus pusilla* Firch., *Mutinus bambusinus* Zollim., *Aseroe rubra* v. *yunghunii*, *Gymnosporangium sabina* Winter.; высшие растения: *Ananassa sativa* Lingl., *Araucaria brasiliensis* Loud., *Artocarpus incise* L., *Balanophora indica* Wahl., *Carludovica* (соцветие), мужские и женские стробилы нескольких видов саговников *Ceratozamia*, *Cycas circinalis* Roxb., *C. revoluta* Thunb., а также огромный, почти 60 сантиметровый стробил

* Латинские названия соответствуют приводимым на этикетках

Katachidozamia sp. из Бейтензоргского сада (рис. 3), *Cerriops candoleana*, *Coffe liberica* Hieron., *Durio zibethinus* Moon, *Eriodendron anafuosum* DC, *Gnetum gnemon* L., *G. latifolium* Blume, *Helminthostachys zeilonica*, *Nephrolepis tuberosa*, *Ophioglossum pendulum*, несколько соцветий *Phoenix* sp. и *Pinanda* sp. (рис. 5), *Pinus cembra* L., *Podocarpus macrostachys*, *Pormentiera cerifera*, *Rafflesia arnoldii* R. Br., проростки *Rhizophora mucronata* Lam. (рис. 6), *Theobroma cacao* Gaertn. Ценными экспонатами являются *Eriodendron anafuosum* DC, из Бангкока, мангровое растение *Cerriops candoleana* с острова Ару, орех сейшельской пальмы *Lodoicea maldivica* (рис. 4), цветы и плоды лотоса (*Nelumbium caspium* Fisch.).



Рис. 3.



Рис. 4.



Рис. 5.



Рис. 6.

Дореволюционный период представлен также сборами В.М.Арнольди из поездок в Крым, в 1909 г. (*Cedrus libani* Barr. и *Araucaria imbricata* Pav., *Cystoseira barbata* Ag.); по Средиземноморью, в 1913 (*Dasycladus clavaeformis* Ag., *Valonia macrophysa*); Неаполитанский залив – Средиземное море, в 1913 (*Dasya arbuscula* Ag., *Sphaerococcus coronopilius* Stackh.); на Баренцево и Белое моря, в 1907 (*Gracilaria confervoides* Grev., *Phyllophora Broviaei* Ag., *Psilota pectinata* (Gunn.) Kützlm., *Chondrus crispus* Lyngb., *Cyclostomum purpurascens*) (рис. 7-10).

Пополнялся музей и представителями местной флоры за счет сборов В.М.Арнольди (*Gompsopogon* sp., *Nectria cinnabarina* Fr., *Gymnosporangium Sabina* Winter, *Cuscuta* sp., *Lathraea squamaria*), М.А.Алексенко (*Viola mirabilis* L., *Radula* sp.), М.Я.Савенкова (*Helvella lacunosa*, *Geaster fornicatus* Fries, *Astraeus stellatus* Fisch., 1911), А.А.Потебни (*Plasmodiophora brassicae*, 1912).

Период 20-х-40-х годов XX века представлен в музее небольшим числом экспонатов, главным образом, представителей местной флоры, флоры Кавказа (*Auricularia auriculare* Gudsae, 1925), и

флоры Крыма (*Sequoia sempervirens* Engl, *Araucaria araucana* (Molina) C.Koch., *A. imbricata* Pav., *Abies cephalonica* Link., *Cleophyllum* sp.) – сборы М.И.Алексеевко и Н.Т.Дедусенко-Щеголевой.

В период оккупации Харькова (1941-1943) ценнейшие музейные коллекции (наряду с гербарием, библиотекой, микроскопами) были спасены исключительно благодаря самоотверженности сотрудников кафедры М.А.Кобзаря и А.С.Руденко.



М.А.Кобзарь



А.С.Руденко



Рис. 7.



Рис. 8.



Рис. 9.



Рис. 10.

В послевоенные годы пополнение музея осуществлялось преподавателями и студентами двух ботанических кафедр при выездных практиках – Крым (Дедусенко-Щеголева, *Dictyota fasciata* Roth, 1949; *Briopsis pluminoza* Ag, 1950; студенческие сборы: *Enteromorpha intestinalis* Zink, *Ulva lactuca*, *Codium tomentosum* Stark, *Cystoseira barbata* Ag., 1948), Карпаты, Кавказ, Средняя Азия, Кольский полуостров, Якутия, Байкал, Дальний Восток, Баренцево море (*Chorda tomentosa* Lyng, 1965), Красноярский край, Диксон (*Stratonostoc commune* Elenk., А.М.Матвиенко, 1968) и из других мест

(*Isoetes echinospora* Dur, В.Г.Шахбазов, Ленинград, 1960). Обновлялись и пополнялись фонды, представляющие местную флору (рис. 11-12).



Рис. 11.



Рис. 12.

В 60-70-е годы крупное пополнение музейных коллекций было осуществлено профессором Ю.Н.Прокудиным из поездок в Африку, Средиземноморье и на Кубу. Им была собрана большая коллекция плодов и семян тропических растений, представленная в музее, в том числе баобаб, конфетное дерево, *Acacia drepanolobium* (рис. 13), привезенная из Уганды, крупного ореха *Cocos nucifera* (рис. 14), а также большого числа других, не менее ценных экспонатов.



Рис. 13.



Рис. 14.



Рис. 15.

Благодаря поездкам Ю.Н.Прокудина на Кубу и И.В.Друлевой в Никарагуа (1987) музей пополнился представителями флоры центральной Америки. Среди них семена и проростки *Rhizophora*, *Delonix regia*, *Cassia grandis*, спилы древесин различных деревьев, в том числе *Ochroma*

pyramidale (Balsa), *Cedrela odorata* L. (*Cedro real*), *Tabebuia chrysantha* (Contes) и многие другие (рис. 15).



Рис. 16.

В 1997 году в музей поступили более 150 экспонатов, собранных доцентом кафедры И.В.Друлёвой в Австралии, преимущественно в ботаническом саду г. Канберра (рис. 16). Эти экспонаты частично размещены в общем шкафу, частично собраны в тематическую экспозицию. Среди них: плоды *Hura crepitans* L. (*Euphorbiaceae*); плоды *Banksia serrata* и *Banksia integrifolia*, *Drianda formosa* и *Macadamia ternifolia*, *Lambertia formosa* и *Leucodendron discolor* (*Proteaceae*); *Eucalyptus viminalis* и *Eucalyptus calophylla*, *Callistemon viminalis* и бумажное дерево – *Melaleuca* sp. (*Myrtaceae*); *Anigosanthos viridis* «Кенгуровая лапка» и *Acacia spirocarpa* (*Mimosaceae*); *Brachyhiton populeum* (*Sterculiaceae*); *Allocasuarina distyla* (*Shrub she-oak*) и *A. Padulosa*. А также *Casuarina cunninghamiane* (*Casuarinaceae*).



Рис. 17.



Рис. 18.

В музее имеется коллекция отпечатков ископаемых растений, папоротников и плаунов, представленная более чем тремя десятками экспонатов. Среди них наибольший интерес представляют отпечатки *Sigillaria*, *Calamites*, *Callipteridium*, *Cladophubis* и лист *Acer* sp. В 2003-2004гг коллекция пополнилась отпечатками папоротников *Neuropteris flexuosa* Brongt. и *Danaeopsis marantacea* (presl) Neeg. из углей Луганской области (коллектор студентка Харченко Л.) (рис. 17, 18).

В 2005 году на кафедру были переданы спилы стволов 300 и 800-летних деревьев сосны сибирской, 250 и 300-летних лиственниц азиатских (Горный Алтай, р. Бия. 1978), 900-летней арчи (Казахстан, Ала-тау, 1970) и 960-летнего тисса ягодного (Северный Кавказ, 1966) (рис. 19).

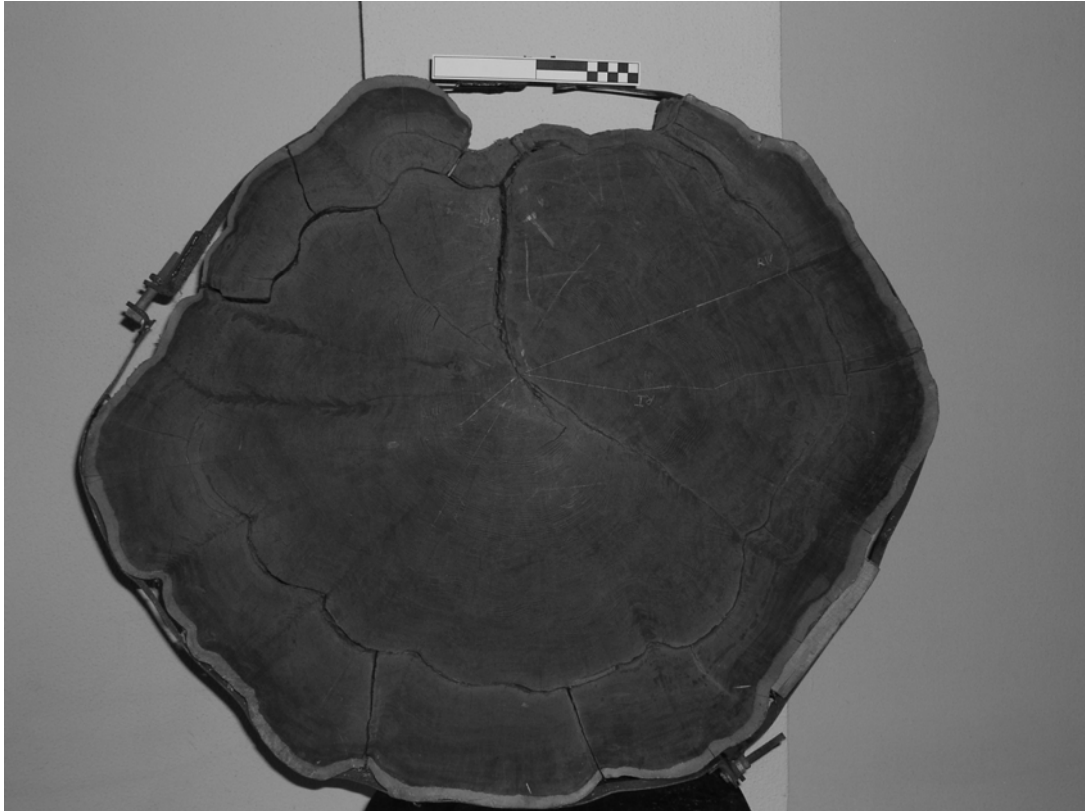


Рис. 19.

Собранные в разные годы и разными коллекторами экспонаты музея предназначались первоначально и широко используются сейчас как демонстрационный материал при чтении общих (Морфология растений, Систематика низших растений, Систематика высших растений) и специальных (Общая альгология, Лихенология, Бриология, Ботаническая география, Культурные растения, Местная флора) курсов для студентов биологического факультета. Помимо учебного процесса, музей широко используется в просветительской работе с преподавателями и учащимися высшей и средней школы, экологами, натуралистами, всеми, кто интересуется ботаникой, охраной растений, природой родного края.

**МУЗЕЙ КАФЕДРИ БОТАНИКИ ХАРКІВСЬКОГО НАЦІОНАЛЬНОГО
УНІВЕРСИТЕТУ імені В.Н.КАРАЗІНА
Т.В.Догадіна, О.С.Горбулін, Ю.Г.Гамуля**

В роботі подано інформацію щодо колекцій музею кафедри ботаніки. Вказані найбільш цінні експонати та основні колектори, які працювали в термін формування музею.

Ключові слова: *музей, ботаніка, університет.*

**MUSEUM OF THE DEPARTMENT OF BOTANY
IN V.N.KARAZIN'S KHARKOV NATIONAL UNIVERSITY
T.V.Dogadina, O.S.Gorbulin, Yu.G.Gamulya**

In the article the information on collections of a museum of the department of botany is given. The most valuable exhibits and the basic collectors working during the different periods of formation of a museum are specified.

Key words: *museum, botany, university.*

Представлено Ю.Є.Колупаєвим
Рекомендовано до друку Л.І.Воробйовою