

**Розвиток поштової гоньби у Таврійській і Херсонській губерніях  
наприкінці XIX – на початку XX ст.**

*Федорченко Олег Володимирович*

Міжнародний університет бізнесу і права (м. Херсон)

В.о. доцента кафедри теорії держави і права, філософії та гуманітарних  
дисциплін

(моб.) 0663320124, fedorchenko\_ov@ukr.net

***Федорченко О. В.* Розвиток поштової гоньби у Таврійській і Херсонській губерніях наприкінці XIX – на початку XX ст.** На основі архівних і статистичних джерел розглядаються системи утримання поштових станцій у Російській імперії. Основну увагу приділену аналізу функціонування поштової гоньби Таврійської і Херсонської губерній.

***Ключові слова:*** поштова гоньба, пошта, Таврійська і Херсонська губернії, поштові станції.

***Федорченко О. В.* Развитие почтовой гоньбы в Таврической и Херсонской губерниях в конце XIX – в начале XX ст.** На основе архивных и статистических источников рассматриваются системы содержания почтовых станций Российской империи. Основное внимание уделено анализу функционирования почтовой гоньбы Таврической и Херсонской губерний.

***Ключевые слова:*** почтовая гоньба, почта, Таврическая и Херсонская губернии, почтовые станции.

***Fedorchenko O.* The development of postal rush in Tavrian and Kherson provinces in the end of XIX – at the beginning of the XX century.** The article decided to a weakly studied problem such as postal rush functioning in Tavrian and Kherson provinces in the end of XIX – at the beginning of the XX century. Base on the statical stuff was implement detail analysis of functioning postal persecution in Tavrian and Kherson provinces with general imperial indexes.

**Key words:** postal rush, post, Taurian and Kherson provinces, postal station.

Розвиток суспільства у багатьох аспектах визначається його комунікативною і комунікаційною складовими. Комунікаційні магістралі на межі XIX і XX ст. були одними з показників процесу формування індустріального суспільства. Важливим фактором успішного функціонування поштової справи була налагоджена система пересилання усіх без винятку видів кореспонденції. До них ми можемо зарахувати такі способи доставляння кореспонденції: суходолом (через мережу поштових доріг – трактів і залізниць), водними шляхами і повітрям, однак останній наприкінці окресленого періоду тільки зароджувався і вагомої ролі не відігравав [8, с. 181]. Ці види наприкінці XIX – на початку XX ст. умовно можна охарактеризувати таким чином: поштова гоньба\* і пересилання водними шляхами – типове, залізницею – нове, автомобільним транспортом та авіацією – майбутнє. Основний обсяг кореспонденції перевозився за допомогою поштової гоньби та залізниці.

Однак, незважаючи на те, що зазначені південні губернії займали стратегічне і соціально-економічне місце в Російській імперії, і як наслідок мали особливості у розвитку поштової служби, винесена в заголовок тема ще не стала предметом окремого дослідження у вітчизняній історіографії. Варто зазначити, що історія розвитку поштової гоньби оглядово висвітлюється у загальних роботах з історії пошти [1-7, 15, 20, 26, 52-54, 56, 60, 61], працях присвячених функціонуванню поштової справи конкретних територій або міст [15, 18, 28]. Лише у монографії І. Міронової розглядається становлення і функціонування поштової гоньби на теренах Південної України [30].

---

\* Поштова гоньба – неперекладне перевезення кореспонденції, яке здійснювалося суходолом з допомогою в'ючних тварин.

З огляду на таку ситуацію існує потреба у дослідженні розвитку поштової гоньби Таврійської і Херсонської губерній наприкінці XIX – на початку XX ст. Виходячи з актуальності проблеми, спираючись на архівні, статистичні джерела та літературу, не претендуючи на всебічне висвітлення всіх аспектів зазначеної теми, автор поставив перед собою завдання охарактеризувати системи утримання поштових станцій у Російській імперії та розглянути еволюцію поштової гоньби на визначеній території у порівнянні з загальнодержавними масштабами. Хронологічні рамки обмежено 1884-1914 рр.: нижня межа пов'язана з реформою у галузі зв'язку, верхня – початком Першої світової війни.

До середини 80-х років XIX ст. в імперії у цілому сформувалися види поштових станцій і способи передавання їх на утримання контрагентам. Існували казенні і вольні поштові станції та утримання коней виключно для перевезення пошт і естафет. Функціонували також земські поштові станції.

Охарактеризуємо їх діяльність та особливості утримання контрагентами. Казенні поштові станції уряд віддавав приватним особам на утримання строком до 12 років, за що вони отримували винагороду на кожного коня і доплату за перевезення пошт та естафет за кожну версту на одного коня. Відповідно, кількість коней суворо регламентувалася, причому використовувалися вони лише для перевезення пошт, естафет і приватних осіб. Приміщення для поштових станцій надавала держава [23, с. 318-320; 58, с. 226-232].

Другий вид – утримання коней виключно для перевезення пошт та естафет – був схожий на попередній і мав лише деякі відмінності. Коней дозволялося використовувати тільки для перевезення пошт та естафет. Одночасно поштоутримувачі могли застосовувати їх там, де цьому сприяв неінтенсивний рух пошт, на господарських роботах. Приміщення станції відшукував й утримував контрагент [24, с. 345-346].

Основна різниця між вольними поштовими станціями і двома зазначеними видами полягала у тому, що на перших комплект коней не визначався урядом, однак їхня кількість повинна була задовольняти потребу у перевезенні пошт. Доплата на такі станції передбачалася значно нижча, ніж на казенні, утім за прогони за одну версту на одного коня платили на копійку більше, ніж у зазначених двох видах [22, с. 357-360; 60, с. 26; 62, с. 536].

Головну проблему для уряду становила фінансова складова, передусім спосіб визначення доплати і механізм передачі станцій поштоутримувачам. Унаслідок різних експериментів з 1886 р. перейшли на торгову систему передачу станцій, виняток становили сибірські губернії, де зберігалися елементи оціночної системи [62, с. 536]. Згідно з положеннями торгової системи, для передачі на новий термін поштових станцій завчасно оголошувалися торги. Станції отримував той, хто брав їх за меншу суму доплати з боку держави [60, с. 30]. Слід зазначити, що не завжди менша ціна відігравала роль переконуючого факту, до уваги бралася фінансова надійність та порядність поштоутримувачів [11, арк. 89].

Вищезазначену систему не оминули деякі недоліки, що перейшли з попередніх способів. Найпоширенішим із них стала можливість потрапляти на торги «відкупщикам», які застосовували дві головні схеми діяльності. Згідно з першою, вони вимагали грошей від потенційних поштоутримувачів, погрожуючи їм навмисним пониженням доплати на торгах, за другою – на торгах намагалися отримати максимально можливу кількість поштових станцій, а через короткий проміжок часу віддавали їх справжнім поштоутримувачам, проте, за значно меншу доплату [64, с. 536]. Реєструвалися такі випадки й у ХХ ст. З таким явищем уряд намагався боротися, але, як свідчать архівні документи, безуспішно [9, арк. 164].

Варто підкреслити, що головний обов'язок місцевого поштово-телеграфного керівництва полягав у тому, щоб досягти максимально меншої

суми доплати з боку держави поштоутримувачам [58, с. 226]. Більше того, Головне управління пошт і телеграфів постійно надсилало на адресу контор постанови, накази про успішне проведення торгів. Така ситуація стала результатом втручання уряду в економічне життя, що пов'язувалося з існуванням сильних традицій азійського типу державності в Російській імперії наприкінці XIX – на початку XX ст. [17]. Одночасно, це свідчило про існування сумнівів у вищого поштово-телеграфного керівництва в можливостях місцевої адміністрації. Тому звичним явищем стало нагадування про способи оповіщення про торги і зменшення доплати на конкретну поштову станцію, максимальний розмір доплати і т.ін. [9, арк. 326; 10, арк. 93 і зв.].

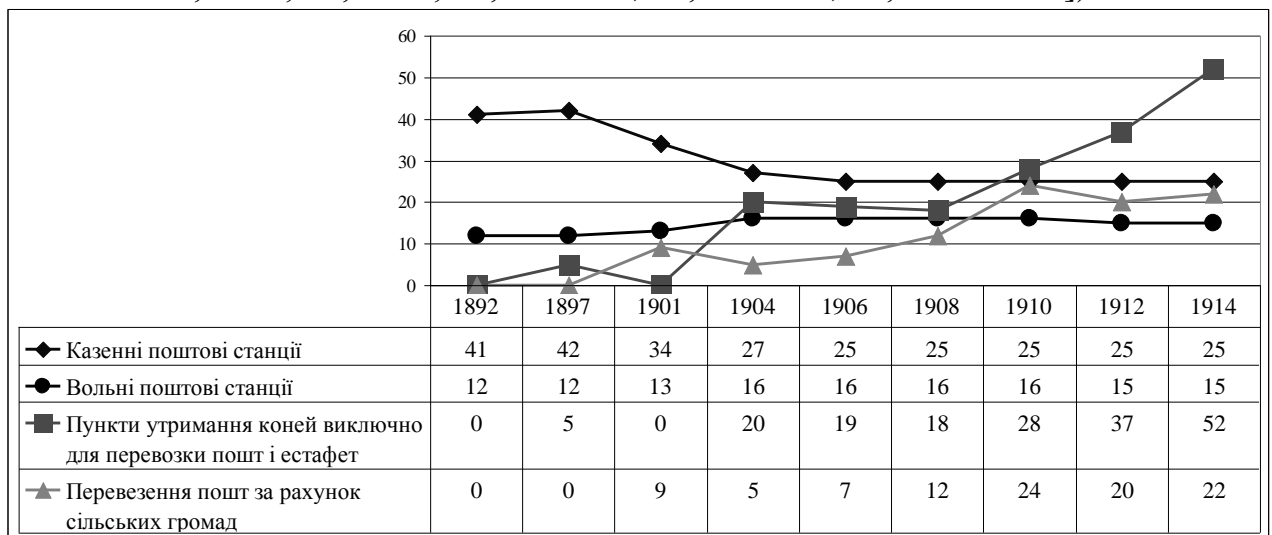
Слід звернути увагу на позитивне значення, яке побічно спричинили доплати. Оскільки для визначення їх розміру була необхідна точна інформація про відстань між станціями, у губерніях організовували відповідне вимірювання протяжності шляхів, що сприяло вивченню південних губерній [12, арк. 16; 13, арк. 3-5; 14, арк. 8].

Ще одним видом поштової гоньби була гоньба за рахунок сільських громад, організація якої припадає на кінець XIX ст. Селяни, які бажали користуватися послугами поштового зв'язку, повинні були за власний кошт організувати перевезення кореспонденції. З одного боку, це мало позитивні аспекти, оскільки сприяло розвитку самоврядування у сільському середовищі, залучало до здобутків цивілізації та суспільного поступу, з іншого – відсутність допомоги держави, бодай на початковому етапі, негативно позначалася на процесі організації поштової гоньби.

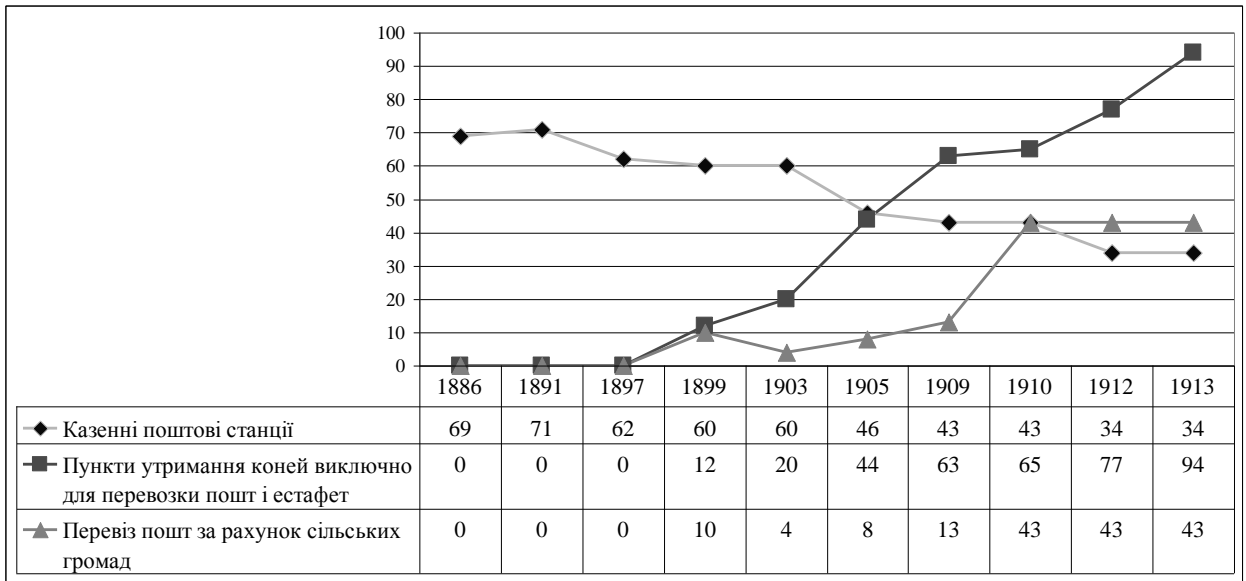
Розглянемо на підставі статистичних матеріалів поштову гоньбу Таврійської і Херсонської губерній і їх місце у Російській імперії (див. діагр. 1-3)(*діаграми складено автором – О. Ф.*). Аналізуючи матеріали діаграм, видно, що кількість казенних поштових станцій в обох губерніях

зменшувалася: у Таврійській губернії з 1892 р. до 1914 р. зменшилася у 1,6 рази, у Херсонській губернії з 1886 р. до 1913 р. у 2 рази, для порівняння по імперії з 1887 р. до 1913 р. зменшилася у 1,4 рази (*тут і далі підрахунки автора. – О. Ф.*) [59, с. 261; 62, с. 537]. Незважаючи на це, кількість коней на одну казенну поштову станцію практично залишилася без змін, лише у Таврійській губернії з 1892 р. до 1912 р. зменшилася в 1,4 рази, що частково можна пояснити існуванням вільних поштових станцій. Паралельно простежується менша кількість коней на одну станцію в губерніях у порівнянні з імперськими показниками.

Діаграма 1  
Пункти поштової гоньби у Таврійській губернії  
(складено за [19, с. 67; 31, с. 20-21; 32, с. 18; 32, с. 25; 35, с. 27; 36, с. 23; 37, с. 25; 38, с. 25; 39, с. 39-40; 55, с. 45-46; 63, с. 412-413]).



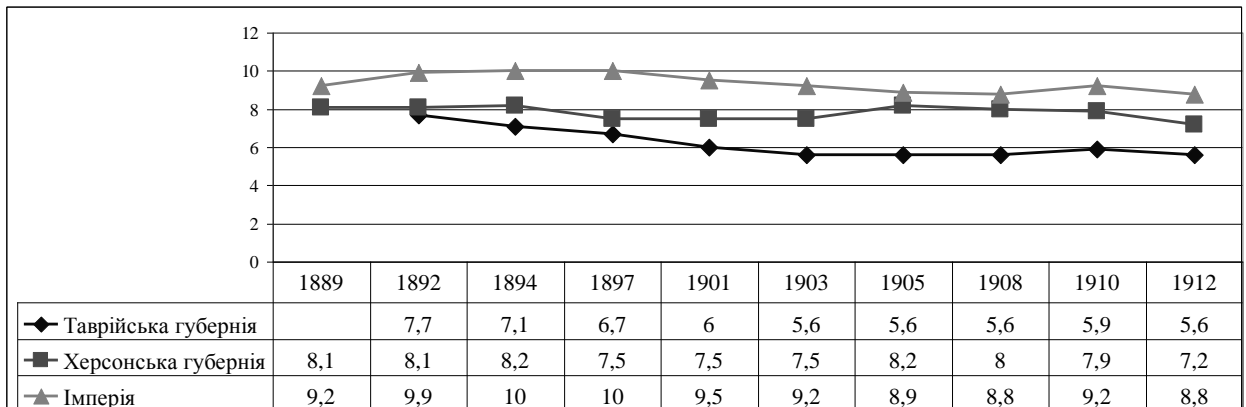
Діаграма 2  
Пункти поштової гоньби у Херсонській губернії  
(складено за [40, с. 33; 42, с. 51; 43, с. 51; 46, с. 60; 48, с. 43; 50, с. 60; 51, с. 62; 63, с. 412-413]).



Діаграма 3

Середня кількість коней на одну казенну поштову станцію  
у Таврійській та Херсонській губерніях

(складено за [19, с. 67; 20, с. 99; 31, с. 20-21; 32, с. 18; 32, с. 25; 34, с. 20; 35, с. 27; 36, с. 23; 37, с. 25; 38, с. 25; 39, с. 39-40; 41, с. 27; 44, с. 44; 45, с. 51; 46, с. 60; 47, с. 38; 48, с. 43; 49, с. 52; 50, с. 60; 63, с. 412-413]).



Одночасно, аналіз діаграм дозволяє дійти висновку про значне зростання кількості пунктів утримання коней виключно для перевезення пошт і естафет. У Таврійській губернії у період з 1897 р. і до 1914 р., їхня кількість зросла у 10,4 рази, в Херсонській губернії з 1899 р. до 1913 р. – у 7,8 рази, по

імперії з 1897 р. до 1913 р. – у 2,3 рази [59, с. 261; 62, с. 537]. Така різниця між показниками губерній та імперією пов'язана, насамперед з тим, що наприкінці XIX ст. південні губернії займали роль аутсайдерів. Так, у 1887 р. по країні нараховувалося уже 622 пункти з утримання коней для перевезення пошт і естафет. Відповідні пункти Таврійської губернії у 1897 р. становили лише 0,6% від загальної кількості, у 1899 р. у Херсонській губернії – 1,3%, а у 1913 р. відповідно 2,7% і 5,3% [59, с. 261; 62, с. 537].

Матеріали діаграм також показують, що вольні поштові станції наприкінці XIX – на початку XX ст. існували лише у Таврійській губернії. З 1892 р. до 1914 р. їхня кількість коливалася, як у бік збільшення, так і зменшення, проте за визначений проміжок часу зросла лише в 1,3 рази. Кількість вольних станцій по імперії з 1892 р. до 1913 р. взагалі зменшилася у 2 рази [59, с. 261; 62, с. 537]. Варте уваги і зростання перевезення пошт за рахунок сільських громад. Так у Таврійській губернії з 1901 р. до 1913 р. їх кількість збільшилася у 2,4 рази, по Херсонській губернії з 1899 р. до 1913 р. – у 4,3 рази. Це свідчить про те, що поступово держава переконувалася в доцільності залучення приватного капіталу в розвиток поштової служби і надання можливості грати за законами ринкової економіки. Водночас, сільське населення теж відчувало життєву необхідність організувати пересилання пошти, оскільки остання ставала невід'ємною частиною їхнього життя.

Розглянемо місце усіх поштових станцій вказаних губерній у загальноімперських масштабах. Так, у 1892 р. усі станції Таврійської губернії становили 1,29% від загальної кількості по імперії, у 1886 р. у Херсонській губернії – 1,6%, а у 1913 р. відповідно 2,08% і 3% [32, с. 21; 51, с. 20; 56, с. 6; 59, с. 261; 62, с. 537]. Не менш показовим фактом інтенсивного розвитку поштової гоньби є зменшення площі, що припадала на одну станцію. У Таврійській губернії з 1892 р. до 1914 р. площа на одну станцію (включно з



пунктами перевезення пошт за рахунок сільських громад) зменшилася з 1140 кв. км до 529,9 кв. км, тобто у 2,2 рази, у Херсонській губернії з 1886 р. до 1913 р. – з 1026 кв. км до 414 кв. км (зменшилася у 2,5 рази) [31, с. 21; 39, с. 23; 40, с. 51; 51, с. 26; 27, с. XII].

У цілому, можна зробити висновок, що поштова гоньба у зазначених губерніях до Першої світової війни активно розвивалася і роль її у загальноімперських масштабах зростала. Загальна кількість поштових станцій зростала у кількісному і відсотковому відношенні порівняно з загальними показниками країни. Збільшення поштових станцій відбувалося, головним чином, на польових дорогах, які не залежали від будівництва нових залізничних колій. Таврійська і Херсонська губернії у справі перевезення кореспонденції не відставали від загальних процесів в імперії, що позитивно впливало на весь розвиток поштової справи і сприяло соціально-економічному розвитку регіону.

#### Література

1. *Анчарова, М. С.* От ямщика до самолета / М. С. Анчарова. – М., 1949.
2. *Базилевич, К. В.* Почта в России в XIX веке / К. В. Базилевич. – М., 1927.
3. *Бизина, В. Г.* Из истории украинской почты / В. Г. Бизина. – К., 2000.
4. *Вайнбергер, И. М.* Почтовая связь / [И. М. Вайнбергер, Г. К. Гиль, В. В. Горохов и др.]. – М., 1978.
5. *Вигилев, А. Н.* История отечественной почты / А. Н. Вигилев. – М., 1990.
6. *Виташевская, М. Н.* Старинная русская почта / М. Н. Виташевская. – М., 1962.
7. *Від гінця до Інтернету: нариси з історії української пошти* / [В. Г. Мухін, В. М. Мороз, П. А. Дюков, та ін.] ; під ред. В. Г. Мухіна. – К., 2002.

8. *Воздушная почта России* // Почтово-телеграфный журнал (отдел неофициальный). – 1912. – февраль. – С. 181.
9. *Державний архів Одеської області*. – Ф 307. – Оп. 7. – Спр. 641.
10. *Державний архів Херсонської області (далі ДАХО)*. – Ф. 82. – Оп. 1. – Спр. 27.
11. *ДАХО*. – Ф 82.– Оп. 1. – Спр. 61.
12. *ДАХО*. – Ф. 14. – Оп. 2. – Спр. 238.
13. *ДАХО*. – Ф. 14. – Оп. 2. – Спр. 346.
14. *ДАХО*. – Ф. 14.– Оп. 2. – Спр. 396.
15. *Дніпропетровський поштамт – 100 років*. Він зв'язує міста, поєднує людей / [Т. Ф. Замкова, О. І. Напханько, М. В. Зеленчук та ін.] ; під. ред. Т. Ф. Замкової. – Д., 2005.
16. *Жадько, І. З історії розвитку української пошти* / І. Жадько // *Пошта і філателія України*. – 1995. – №1. – С. 12.
17. *Залізняк, Л. Азійський та європейський типи державності* [Електронний ресурс] / Л. Залізняк. – Режим доступу: <http://storinka-m.kiev.ua/article.php?id=936/816/> . Доступ 18.04.2014 р.
18. *История развития средств связи на Харьковщине в 2-х т.* / С. И. Татарчук, В. Г. Гулян, В. И. Семенко и др. ] ; под ред. С. И. Татарчука, А. М. Кадурина. – Т.2. – Х., 2003.
19. *Календарь и памятная книжка Таврической губернии на 1893 г.* Издание Таврического губернского статистического комитета. – С., 1893.
20. *Календарь и памятная книжка Таврической губернии на 1896 г.* Издание Таврического губернского статистического комитета. – С., 1896.
21. *Карлова, Е. Л. К Вашим услугам – почта* / Е. Л. Карлова, В. Г. Скропишева. – Л., 1985.

22. *Кондиции* на содержание вольных почтовых станций // Сборник распоряжений по Главному управлению почт и телеграфов. – 1886. – №8. – С. 357- 383.

23. *Кондиции* на содержание казенных почтовых станций // Сборник распоряжений по Главному управлению почт и телеграфов. – 1886. – №8. – С. 317- 343.

24. *Кондиции* на содержание лошадей исключительно для перевозки почт и эстафет // Сборник распоряжений по Главному управлению почт и телеграфов. – 1886. – №8. – С. 345- 356.

25. *Кошман, Л. В.* Почта в России в XIX в.: культурно-информационная система / Л. В. Кошман // Российская провинция XVIII – XX веков. – П., 1996. – Кн. 1. – С. – 287-298.

26. *Марченков, В. К.* Россия. История почтовой связи /The history of the Russian Postal System / В. К. Марченков, А. Л. Мясников. – СПб., 2002.

27. *Мейен, В. Ф.* Обзор России в дорожном отношении / В. Ф. Мейен. – М., 1900.

28. *Миль, А. А.* Кто стучится в дверь ко мне. Очерк по истории отечественной почты / А. А. Миль. – М., 1978.

29. *Мирошниченко, Н. Д.* История развития почты на Волчанщине в период с XVII по XXI век / Н. Д. Мірошниченко. – Х., 2003.

30. *Міронова, І. С.* Поштові і поштово-телеграфні установи на півдні України в системі зв'язку російської держави (друга половина XVII - початок XX ст.) / І. С. Міронова. – М., 2012.

31. *Обзор* Таврической губернии (далі ОТГ) за 1897 г. – Симферополь, 1898.

32. *ОТГ* за 1901 г. – Симферополь, 1902.

33. *ОТГ* за 1904 г. – Симферополь, 1905.

34. *ОТГ* за 1905 г. – Симферополь, 1906.

35. *ОТГ* за 1907 г. – Симферополь, 1908.
36. *ОТГ* за 1908 г. – Симферополь, 1909.
37. *ОТГ* за 1911 г. – Симферополь, 1912.
38. *ОТГ* за 1912 г. – Симферополь, 1913.
39. *ОТГ* за 1914 г. – Симферополь, 1915.
40. *Обзор* Херсонской губернии (далі ОХГ) за 1886 г. – Х., 1887.
41. *ОХГ* за 1889 г. – Х., 1890.
42. *ОХГ* за 1897 г. – Х., 1898.
43. *ОХГ* за 1899 г. – Х., 1900.
44. *ОХГ* за 1901 г. – Х., 1902.
45. *ОХГ* за 1903 г. – Х., 1904.
46. *ОХГ* за 1905 г. – Х., 1906.
47. *ОХГ* за 1908 г. – Х., 1909.
48. *ОХГ* за 1909 г. – Х., 1910.
49. *ОХГ* за 1910 г. – Х., 1911.
50. *ОХГ* за 1912 г. – Х., 1913.
51. *ОХГ* за 1913 г. – Х., 1914.
52. *Озеров, И. Х.* Почта в России и за границей / И. Х. Озеров. – СПб., 1903.
53. *Осадчий, П.* Почтовые, телеграфные и телефонные сообщения как элемент государственного хозяйства в Европе / П. Осадчий. – СПб., 1908.
54. *Остряков, А.* Краткий очерк по истории всемирной и русской почты / А. Остряков. – М., 1924.
55. *Памятная книжка* Таврической губернии на 1915 г. / [под. ред. С. Часовника]. – Симферополь, 1915.
56. *Почтово-телеграфная* статистика за 1889 год с кратким обзором деятельности почтово-телеграфного ведомства за тот же год. Издание ГУПиТ. – СПб., 1891.

57. *Псурцев, Н. Д.* Развитие связи в СССР 1917–1967 гг. / Н. Д. Псурцев. – М., 1967.

58. *Руководство* при производстве расходов по смете Главного управления почт и телеграфов / [сост. И. П. Зверев, В. М. Лепченко]. – СПб., 1901.

59. *Русский календарь* на 1916 г. / [состав. А. Суворин]. – СПб., 1916.

60. *Соколов, Н. И.* Почта и телеграф в XIX столетии / Н. И. Соколов // Министерство внутренних дел. Исторический очерк. 1802-1902. – [Приложение второе]. – СПб. : Типография министерства внутренних дел, 1902. – С. 1-123 с.

61. *Шедлинг, М. Ю.* Очерки по истории мировой почты : В 2-х томах. / М. Ю. Шедлинг. – Т.2. – М., 1926.

62. *Яворский, Н. Д.* Обзор почтовых сообщений за двадцатипятилетние 1885–1910 гг./ Н. Д. Яворский // Почтово-телеграфный журнал (отдел неофициальный). – 1912. – июнь. – С. 534–551.

63. *Яворский, Н. Д.* Почтовое сообщение в 1912 г. / Н. Д. Яворский // Почтово-телеграфный журнал (отдел неофициальный). – 1913. – май. – С. 403-414.

64. *Яворский, Н. Д.* Почтово-телеграфные сберегательные кассы в России за 20-летний период существования (1889-1909 гг.) / Н. Д. Яворский // Почтово-телеграфный журнал (отдел неофициальный). – 1912. – декабрь. – С. 907 – 921.